

УДК 72.01

О. І. Хороша*аспірант кафедри містобудування та архітектури
Вінницького національного технічного університету*

ДОСЛІДЖЕННЯ КЛАСИЧНОГО ПАЛАЦУ ГРАФІВ ТИШКЕВИЧІВ КІНЦЯ ХVІІІ – ПОЧАТКУ ХХ СТОЛІТТЯ НА ВІННИЧЧИНІ

Анотація: у даній статті здійснено комплексне історико-архітектурне дослідження пам'ятки архітектури національного значення – палацу Тишкевичів в селі Андрушівка Погребищенського району Вінницької області. Проаналізовано етапи історії будівництва, основні тенденції розквіту та занепаду маєтку. Розглянуто особливості планувальних рішень будівлі. Це яскравий приклад класичної архітектури свого часу. Визначено та досліджено питання подальшого вивчення пам'ятки задля найшвидшого збереження та можливого відновлення палацу – одного з архітектурних шедеврів в історії Східного Поділля.

Ключові слова: палац, маєток, перебудова, планування, фасади, руйнація, архітектурна пам'ятка.

Постановка проблеми. Дослідження та вивчення панських садиб сьогодні привертає все більше уваги науковців та реставраторів. З плином часу проблема збереження палаців все загострюється, адже деякі з них знаходяться в стані руйнації.

Актуальність дослідження. Пам'ятка архітектури національного значення – палац графів Тишкевичів у селі Андрушівка Погребищенського району Вінницької області відноситься до таких, що майже знищені. Палац щодня втрачає належний вигляд, це майже унеможливило подальше його відновлення. Питання дослідження залишків будівлі та історії її створення є надзвичайно актуальним, адже палац є одним з яскравих представників маєтків класичного стилю кінця ХVІІІ – початку ХХ століття та їх розквіту на теренах подільської землі.

Аналіз публікацій та досліджень. До питання дослідження та вивчення палаців Східного Поділля у своїх працях та публікаціях зверталися такі наукові діячі, як Похилевич Л. І. [2], Томілович Л. [3], Котелко С. [6], тощо.

Мета статті. Детальне вивчення та дослідження пам'ятки архітектури – палацу графів Тишкевичів, що у селі Андрушівка на Вінниччині. Встановлення

історичних етапів становлення, розквіту та занепаду будівлі.

Виклад основного матеріалу. Село Андрушівка Погребищенського району Вінницької області має визначну пам'ятку архітектури, що носить статус національного значення – палац графів Тишкевичів в стилі зрілого класицизму кінця XVIII – початку XX століття (Рис. 1 а).

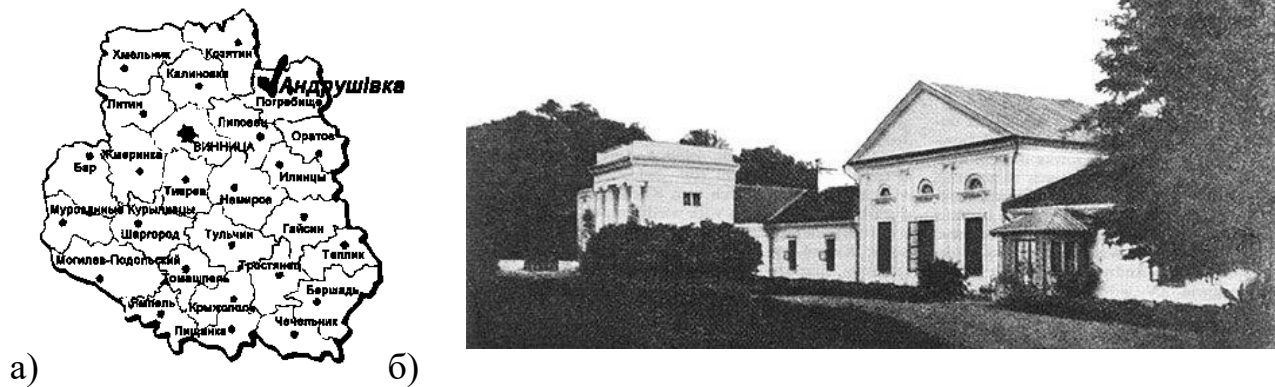


Рис. 1. а) Село Андрушівка на мапі Вінницької області.

б) Палац графів Тишкевичів, 1914 року. [1]

Село Андрушівка, в першій половині XVIII століття, належало до володінь князя Сангушки. Пізніше викуплена поміщиком Якубовським. [2] Далі селом володіла його дочка з 1830 року, яка уже вкінці 1850 років віддала Андрушівку своїй дочці Олені (дружині князя Станіслава Тишкевича). [3] Від того часу і уже до початку XX століття Андрушівка належала сім'ї Тишкевичів (Рис.1 б).

З енциклопедичного словника Ф. О. Брокгауза та І. О. Єфрона: «Тишкевичі - графський рід, герба Лемева, (Лелява) русько-литовського походження, який отримав прізвище від імені свого родоначальника Тишки (Тимофія) Калениковича Мишковича, який жив на початку XV століття» [9]. Це, загалом, традиційне походження прізвищ у давнину — від по-батькові. Рід Тишкевичів на початку був православним, але за часів польського домінування рід «сполыщився», його представники спочатку прийняли греко-католицьку віру, а згодом — католицьку.

Станіслав Генріхович і Олена влаштувалися в Андрушівці. У них було троє синів: Генріх (1847-1917), Бенедикт (1849-1939) і Михайло (1857-1930). Михайлу було заповідано територію з садибою, яку він істотно змінив та якою опікувався до початку радянських часів. Михайло Тишкевич закінчив Петербурзьку Академію Мистецтв, продовжив навчання в Парижі, був істориком, заснував фонд допомоги літераторам і артистам при Варшавській Спільноті Витончених Мистецтв (Рис. 2 а,б). Михайло Станіславович, сам будучи поляком, відстоював все українське. [4] Був послом у Ватикані від

уряду УНР, яку очолив Симон Петлюра з 1918 по 1920 р.р. Проте через розбіжності з урядом він вимушений був тікати в Польщу, де і перебував до самої смерті.



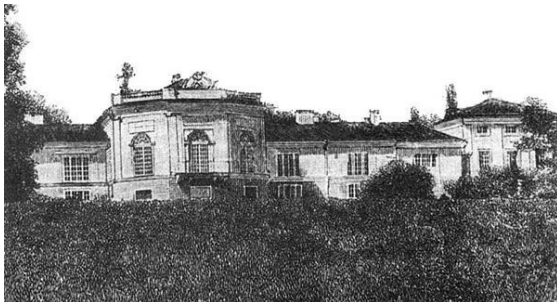
а)



б)

Рис. 2. а) Портрет Михайла Тишкевича. б) Андрушівка, жителі села перед палацом в день Св. Михайла, 1914 рік [1]

Андрушівська садиба була розташована в середині парку, від якого нічого не залишилось (Рис. 3 а, б), а з балкону відкривався мальовничий вид на присадибний ставок, який зараз заростає травою. І Тишкевичі, і жителі Андрушівки колись славилися, як великі любителі садівництва .



а)



б)

Рис. 3. а) Фасад з виглядом на сад, малюнок 1901 року. [1]
б) Фото палацу, 2013р.

Дата будівництва палацу та автор проекту на сьогодні невідомі, але в літературних джерелах згадується, що будівля різночасова періоду кінця XVIII-початку XX століття. [4]

Опис планувальної схеми палацу згадується у чотирьохтомнику «Пам'ятники містобудування та архітектури Української РСР»:

Будівля палацу виконана у формах класицизму, цегляна, складна у плані, асиметрична, складається з двох різних за часом об'ємів та високим цоколем [7]. Основні два об'єми східної старої частини палацу, сполучені невисоким переходом, та на головному фасаді розчленовані колонами іонічного ордеру, на рівні другого поверху влаштовані декоративні ніші з наличниками. Центральний об'єм західної частини палацу оформлений пілястрами іонічного

ордеру на головному фасаді і завершений трикутним фронтоном з гербом власників в тимпані (Рис. 4). Над великими прямокутними вікнами розміщені аroachні ніші з наличниками. Парковий фасад вирізняється півкруглим еркером, оформленим пілястрами іонічного ордеру з великими аroachними вікнами.

З обох боків до центрального об'єму примикають низькі бічні крила.

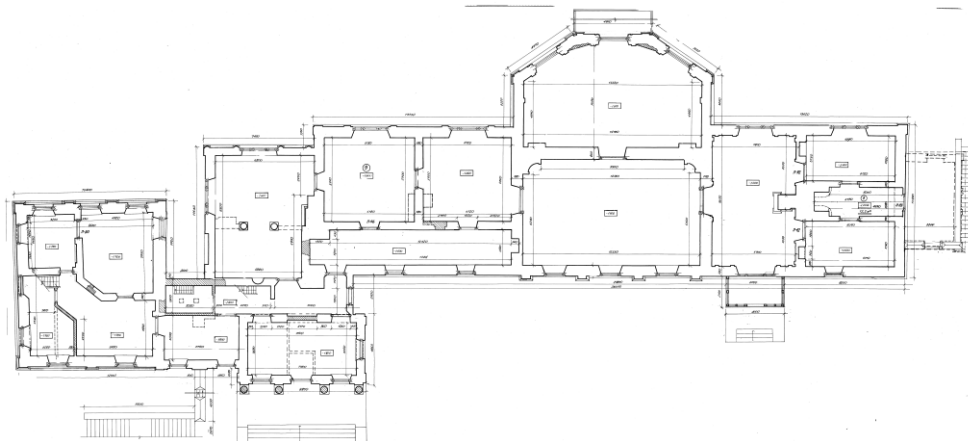


Рис. 4. План палацу, за обмірами 1993 року

Отож, після того, як Михайло Тишкевич перепланував палац та прибудував дві будівлі на східній частині старого палацу, він переніс туди головний вхід. [3]

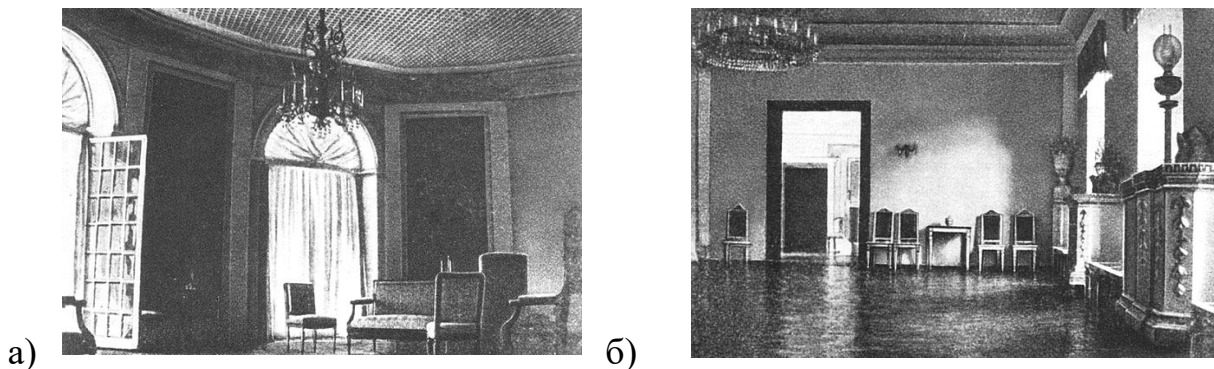


Рис. 5. а) Гобеленова зала, 1914 р. б) Їдальня зала, 1914 р.

В старій західній частині палацу також був створений овальний танцювальний зал, що називався Гобеленовою залою (адже гобелени прикрашали його стіни). На схід від Гобеленової зали була більярдна, а на заході – їдальня, вітальня та спальня. [9] Також була бібліотека з багатьма рідкісними книгами і великою колекцією творів мистецтва, загалом це були картини відомих польських художників. Були серед них і портрети предків графа Михайла Станіславовича (Рис. 5 а, б).

В парадних приміщеннях була ліпнина на стінах та стелі, дубова щитова

підлога, у інших приміщеннях - дощата підлога. Перекриття було пласке по дерев'яним балкам. [6]

Після військових подій 1917-19 р.р. палац перейшов до власності колгоспу, тут розміщувалися в свій час контора та склад. А уже з 1960 року будівля стояла пустою. [10] І як зазвичай ставалося майже з усіма палацами Поділля за радянських часів – маєток почав занепадати (Рис. 6).



Рис. 6. Фото палацу 1993 року.[6]

І досліджуючи кожен наступний палац Східного Поділля, вже зрозуміло, що починаючи з 1919 року архітектурні витвори навмисно запускалися або нищилися. Кожен маєток, для якого обирали видатних архітекторів, знаходили найкраще місце серед ландшафту, створювали унікальні інтер'єри з цінними творами мистецтва – розкрадався та спотворювався радянською владою.



а)

б)

Рис. 7. а,б) Стан палацу у 2008 році. [11]

І уже за часів навіть незалежної України відновлення деяких палацових комплексів не надто просувалося. Ще у 2000 році палац був з дахом, вікнами та стінами. І уже сьогодні це лише зруйновані і розібрані їхні залишки, а вся краса Гобеленової зали перетворена на купу сміття з цегли та брухту.

Адже за кілька десятків років керівництво села не знайшло жодної можливості, щоб будь-яким чином зберегти пам'ятку архітектури національного значення. Більш того, не усі жителі знають та розуміють, що за будівля стоїть біля ставка та яку історію вона таїть в собі. Звичайно, можна нарікати і на владу, і на керівництво області, але селяни самі, проходячи повз старого маєтку, закидають його сміттям та розбирають по цеглині архітектурний шедевр, що охороняється державою...(Рис. 8).



Рис. 8. Загальний вигляд палацу в селі Андрушівка на Вінниччині. [11]

Збережений та доглянутий палац в селі Андрушівка, з багатою історією та витонченою архітектурою, міг би стати туристичною ланкою подільського краю і осередком суспільно-культурного життя Вінниччини.

Висновки

1. В даній статті здійснено історико-наукове дослідження пам'ятки архітектури національного значення – палацу графів Тишкевичів в селі Андрушівка Погребищенського району Вінницької області. Визначено, що маєток побудований у витонченому класичному стилі з багатою архітектурою, яку не вдалося зберегти.

2. Палац знаходиться в стані руйнації. Він майже повністю втратив свій архітектурно-композиційний та планувальний початковий вигляд. Тому збереження пам'ятки – це перше завдання для суспільства та влади, аби ми не втратили те архітектурне надбання, що надала нам історія.

3. Збереження палацу Тишкевичів дає змогу в подальшому:

- зберегти історичну та мистецьку цінність садиби, адже рід

Тишкевичів та безпосередньо сам Михайло Тишкевич зробили і для Андрушівки, і для України надзвичайно багато;

- привернути увагу власного населення та туристів до краю Східного Поділля, багатого на палацові комплекси і панські маєтки;

- збагатити культурне та суспільно-економічне життя подільського краю, з відновленням туристичного потенціалу задля повернення палацу його історичної значимості та величі.

4. Стан даної пам'ятки архітектури ставить на порядок денний необхідність вирішення нагальних проблем, пов'язаних з укріпленням та відновленням будівлі, адже ще в 1991 році та у 2003 році проводилися обміри палацу та створювалась документація інститутом Укрпроектреставрація для подальших ремонтно-реставраційних робіт.

5. Відбудова палацу потребує, в свою чергу, відповідної державної підтримки та гідного фінансування, адже пам'ятка охороняється державою.

6. Вирішення усіх цих завдань дасть змогу палацу графів Тишкевичів – пам'ятці архітектури національного значення – не зникнути з мапи Вінниччини.

Список використаних джерел

1. Aftanazy Roman. Dzieje rezydencji na dawnych kresach Rzeczypospolitej / Roman Aftanazy. T. 10 a. Materiały do dziejow rezydenji. – Wrocław, Warszawa: 1997. – . 1 – 5 s.
2. ЦДІАК ф.442, оп.97, д.300 – Сведенья об именах, принадлежащих полякам в Каменецком, Липовецком и Балтском уездах, 1865.
3. ЦДІАК ф.442, оп.65, д.25 – О принадлежности села Андрушевка Липовецкого уезда Киевской губернии помещикам Тышкевичам, 1895.
4. Майко І. І. Шляхетський рід Тишкевичів, засновників Бердичівського конвенту. // Бердичівщина: поступ у третє тисячоліття: Науковий збірник "Велика Волинь" Праці Житомирського науково-краєзнавчого товариства дослідників Волині. — Т. 22. / Відп. ред. М.Ю. Костриця. — Житомир: М.А.К., 2001. – 123-127 с.
5. Томілович Л. Садиба у с. Андрушівка (Погребищенський район, с. Андрушівка). В Кн.: Історичні садиби Вінницької області [Текст]: [каталог] / Людмила Томілович; Держ. служба з питань нац. культ. спадщини, НДІ пам'яткоохорон. дослідж. – К.; Чернігів: Деснянська правда, 2011. – 7 с.
6. Архів Інституту «Укрпроектреставрація» І. М. Малакова. Памятник архитектуры XVIII века. Дворец в с. Андрушевка. Предварительные работы. Том 1 / УСНРПУ. – К., 1991. – 3 с.

7. Памятники архитектуры и градостроительства Украинской ССР. – К.: Будивельник, 1985р – Т. 2. – 26 с.
8. Похилевич Л. И. Сказания о населённых местностях Киевской губернии. – Киев: Киево-Печерская лавра., 1864 г.
9. Котелко С. Андрушівка. [Електронний ресурс]: С.Котелко / “Подорожуючи історією”. // – травень, 2008. – Режим доступу: <http://sergekot.com/andrushevka-vin-obl-ukr>
10. Боднар В. На Вінниччині зберігся токсичний панський маєток. [Електронний ресурс]: В. Боднар / “Vlasno Правди сила”. // – лютий, 2016. – Режим доступу: <http://vlasno.info/spetsproekti/2/tourism/item/9247-na-vinnychchini-zberihsia-toksychnyi-panskyi-maietok>
11. Ритус М. Спадщина. Андрушівка. Маєток графів Тишкевичів [Електронний ресурс]: М. Ритус / “Проект "Українські Пам'ятки Архітектури. Спадщина"” // – січень, 2016. – Режим доступу: <http://m-a-d-m-ax.livejournal.com/245903.html>

Аннотация

В данной статье осуществлено комплексное историко-архитектурное исследование памятника архитектуры национального значения - дворца Тишкевичей в селе Андрушовка Погребищенского района Винницкой области. Проанализированы этапы истории строительства, основные тенденции расцвета и упадка имения. Рассмотрены особенности архитектурно-планировочных решений здания. Это яркий пример классической архитектуры своего времени. Определены и исследованы вопросы дальнейшего изучения памятника для быстрого сохранения и возможного восстановления дворца - одного из архитектурных шедевров в истории Восточного Подолья.

Ключевые слова: дворец, поместье, перестройка, планирование, фасады, разрушение, архитектурный памятник.

Abstract

This article is a comprehensive historical and architectural research of the monument of national importance - Tyshkiewich palace in the village Andrushivka Pogrebysche district Vinnytsia region. The stages of building history, basic tendencies of bloom and decline of estate, are analysed. The features of architecture and planning decisions of building are considered. This is a prime example of classical architecture of one time. The future study of the monument are determined and investigated for conservation and the fastest possible restoration of the palace - one of the architectural masterpieces in the history of the Eastern Podillya.

Keywords: palace, estate, restructuring, planning, facades, the destruction, the architectural monument.