

МЕТОДИЧНІ ВКАЗІВКИ

**ДО ВИКОНАННЯ БАКАЛАВРСЬКОЇ
КВАЛІФІКАЦІЙНОЇ РОБОТИ**

**СТУДЕНТАМИ СПЕЦІАЛЬНОСТІ
«МЕНЕДЖМЕНТ»
ОСВІТНЬОЇ ПРОГРАМИ «МЕНЕДЖМЕНТ
ВИРОБНИЧОЇ ТА КОМЕРЦІЙНОЇ ДІЯЛЬНОСТІ»**

МІНІСТЕРСТВО ОСВІТИ І НАУКИ УКРАЇНИ
ВІННИЦЬКИЙ НАЦІОНАЛЬНИЙ ТЕХНІЧНИЙ УНІВЕРСИТЕТ

МЕТОДИЧНІ ВКАЗІВКИ

**ДО ВИКОНАННЯ БАКАЛАВРСЬКОЇ
КВАЛІФІКАЦІЙНОЇ РОБОТИ**

**СТУДЕНТАМИ СПЕЦІАЛЬНОСТІ
«МЕНЕДЖМЕНТ»
ОСВІТНЬОЇ ПРОГРАМИ «МЕНЕДЖМЕНТ
ВИРОБНИЧОЇ ТА КОМЕРЦІЙНОЇ ДІЯЛЬНОСТІ»**

Вінниця
ВНТУ
2021

Рекомендовано до друку Методичною радою Вінницького національного технічного університету Міністерства освіти і науки України (протокол № 2 від 22.10.2021 р.)

Рецензенти:

В. В. Зянько, доктор економічних наук, професор

Н. П. Карачина, доктор економічних наук, професор

Методичні вказівки до виконання бакалаврської кваліфікаційної роботи студентами спеціальності «Менеджмент» освітньої програми «Менеджмент виробничої та комерційної діяльності» / Укладачі В. О. Козловський, О. Й. Лесько. 3-є видання, переробл. і доп. Вінниця : ВНТУ, 2021. – 51 с.

У методичних вказівках розглянуто теоретичні та практичні питання написання студентами, які навчаються за спеціальністю «Менеджмент» освітньої програми «Менеджмент виробничої та комерційної діяльності», бакалаврських кваліфікаційних робіт. Викладено методику розробки теоретичного, аналітичного та проектного (рекомендаційного) розділів бакалаврської кваліфікаційної роботи. Наведено нормативні матеріали, необхідні для написання бакалаврських кваліфікаційних робіт та методику розрахунку економічної ефективності зроблених рекомендацій.

З М І С Т

ПЕРЕДМОВА	4
1 ПОЧАТОК НАПИСАННЯ БАКАЛАВРСЬКОЇ КВАЛІФІКАЦІЙНОЇ РОБОТИ	6
1.1 Вибір теми бакалаврської кваліфікаційної роботи	6
1.2 Структура, розділи і обсяг пояснювальної записки бакалаврської кваліфікаційної роботи	7
2 РЕКОМЕНДАЦІЇ ЩОДО НАПИСАННЯ ОКРЕМИХ РОЗДІЛІВ БАКАЛАВРСЬКОЇ КВАЛІФІКАЦІЙНОЇ РОБОТИ.....	8
2.1 Рекомендації до написання «Вступу»	8
2.2 Рекомендації до написання теоретичного розділу	9
2.3 Рекомендації до написання аналітичного розділу	11
2.4 Рекомендації до написання рекомендаційного (проектного) розділу	19
3 РЕКОМЕНДАЦІЇ ДО НАПИСАННЯ ВИСНОВКІВ БАКАЛАВРСЬКОЇ КВАЛІФІКАЦІЙНОЇ РОБОТИ.....	24
4 ДОТРИМАННЯ ВИМОГ АКАДЕМІЧНОЇ ДОБРОЧЕСНОСТІ ПІД ЧАС НАПИСАННЯ СТУДЕНТОМ БАКАЛАВРСЬКОЇ КВАЛІФІКАЦІЙНОЇ РОБОТИ	25
5 ОФОРМЛЕННЯ РЕЗУЛЬТАТІВ БАКАЛАВРСЬКОЇ КВАЛІФІКАЦІЙНОЇ РОБОТИ	27
6 ДОПУСК ДО ЗАХИСТУ БАКАЛАВРСЬКОЇ КВАЛІФІКАЦІЙНОЇ РОБОТИ	32
7 ЗАХИСТ БАКАЛАВРСЬКОЇ КВАЛІФІКАЦІЙНОЇ РОБОТИ.....	34
СПИСОК ВИКОРИСТАНИХ ДЖЕРЕЛ	36
Додаток А Форма заяви на виконання бакалаврської кваліфікаційної роботи	37
Додаток Б Зразок індивідуального завдання на виконання бакалаврської кваліфікаційної роботи.....	38
Додаток В Зразок технічного завдання на виконання бакалаврської кваліфікаційної роботи	40
Додаток Г Форма титульного листа до пояснювальної записки	42
Додаток Д Приклад написання теоретичного розділу бакалаврської кваліфікаційної роботи	43
Додаток Е Зразок написання анотації	44
Додаток Ж Форма протоколу попереднього захисту бакалаврської кваліфікаційної роботи	45
Додаток И Зразок написання відгуку наукового керівника.....	46
Додаток К Зразок написання рецензії на бакалаврську кваліфікаційну роботу.....	48

П Е Р Е Д М О В А

Написання бакалаврської кваліфікаційної роботи є завершальним етапом підготовки студентів спеціальності «Менеджмент» на першому рівні вищої освіти за освітньо-кваліфікаційним рівнем «Бакалавр». На підставі результатів захисту бакалаврської кваліфікаційної роботи екзаменаційна комісія присвоює студенту – здобувачу першого рівня вищої освіти кваліфікацію «Бакалавр з менеджменту» та видає диплом бакалавра.

Метою бакалаврської кваліфікаційної роботи є закріплення у студентів теоретичних знань з менеджменту, маркетингу, організації і планування виробництва, з економіки і економічного аналізу, статистики, фінансів, нормування і оплати праці, зовнішньоекономічної діяльності тощо; формування у студентів практичних навичок роботи з економічною літературою та економічною інформацією; проведення економічного аналізу діяльності підприємства, підготовки та розробки кваліфікованих рекомендацій з покращення діяльності підприємства та його менеджменту.

Написання бакалаврської кваліфікаційної роботи дає студентам можливості розкрити власні здібності у проведенні наукових досліджень, аналізі, виборі та обґрунтуванні ефективних управлінських, виробничих, економічних, організаційних рішень, виявленні резервів виробництва тощо.

Бакалаврська кваліфікаційна робота виконується студентами на матеріалах конкретного підприємства і охоплює детальний аналіз діяльності цього підприємства з тих чи інших організаційно-економічних питань, виявлення тенденцій розвитку підприємства та розробку конкретних рекомендацій з удосконалення управлінської, кадрової, планової, фінансової, маркетингової, інноваційної, інвестиційної, виробничої, збутової, зовнішньоекономічної діяльності підприємства, тобто з тих питань, які безпосередньо досліджувались студентом під час дипломного проектування.

Бакалаврська кваліфікаційна робота має містити дослідження загального стану справ в тій чи іншій галузі (регіоні) з конкретних економічних питань, які є актуальними на цей час. Ці дослідження здійснюються на основі обробки наявних статистичних матеріалів, опрацювання результатів досліджень, наведених в наукових статтях, монографіях, кандидатських та докторських дисертаціях, доповідях на наукових конференціях тощо.

Написання бакалаврської кваліфікаційної роботи передбачає виявлення тенденцій розвитку окремих галузей, підгалузей, виробництв, регіонів, прогнозування майбутнього стану об'єкта дослідження, розробку рекомендацій з підвищення ефективності функціонування конкретного підприємства та його менеджменту тощо.

Бакалаврська кваліфікаційна робота повинна:

- віддзеркалювати сучасний стан та тенденції розвитку економіки України, її галузей, підгалузей, регіонів, окремих підприємств;

- враховувати досвід розвитку світової економіки, окремих країн, передових підприємств тощо;
- дати можливість встановити рівень спеціальної підготовки студента за першим (бакалаврським) рівнем вищої освіти спеціальності «Менеджмент»;
- розкривати здібності та вміння студента застосовувати отримані знання з економічних та управлінських дисциплін для вирішення практичних задач з удосконалення управління конкретним підприємством;
- виконуватись на практичних матеріалах діяльності підприємства;
- базуватись на сучасних прогресивних методах економічних досліджень;
- спрямовуватись на вирішення актуальних економічних, організаційних, управлінських, виробничих питань, що мають місце на підприємстві;
- містити конкретні пропозиції студента щодо покращення діяльності підприємства з досліджуваних у бакалаврській кваліфікаційній роботі питань тощо.

Результати, отримані студентом під час виконання бакалаврської кваліфікаційної роботи, можуть стати основою для написання в подальшому магістерської кваліфікаційної роботи.

Бакалаврська кваліфікаційна робота виконується студентом *самостійно*. Наукове керівництво бакалаврською кваліфікаційною роботою здійснює науковий керівник, який призначається випусковою кафедрою ЕПВМ.

Методичні вказівки щодо написання студентами бакалаврських кваліфікаційних робіт складено за результатами аналізу практичного досвіду написання студентами спеціальності «Менеджмент» бакалаврських кваліфікаційних робіт, накопиченого викладачами кафедри економіки підприємства та виробничого менеджменту ЕПВМ протягом останніх 7-ми років (2015-2021 рр.), і містять у собі найновіші рекомендації та нормативну базу з цього питання.

Під час написання бакалаврських кваліфікаційних робіт студенти мають використовувати Закони України, Постанови Кабінету Міністрів України, нормативні матеріали міністерств та відомств України, матеріали наукових конференцій, навчальні підручники та навчальні посібники, монографії та статті у наукових журналах, офіційні статистичні матеріали, фінансову звітність підприємств, інформаційні ресурси Інтернет тощо.

1 ПОЧАТОК НАПИСАННЯ БАКАЛАВРСЬКОЇ КВАЛІФІКАЦІЙНОЇ РОБОТИ

1.1 Вибір теми бакалаврської кваліфікаційної роботи

Тема бакалаврської кваліфікаційної роботи має бути *актуальною*, відповідати цілям і задачам підготовки бакалаврів спеціальності «Менеджмент», віддзеркалювати актуальні питання розвитку економіки країни, її галузей та регіонів, окремих підприємств тощо, відобразити сучасні тенденції в розвитку менеджменту, маркетингу, інновацій, інвестицій, організації та плануванні виробництва, фінансів, зовнішньоекономічної діяльності тощо.

Кафедра економіки підприємства та виробничого менеджменту ЕПВМ на початку кожного навчального року (чи семестру) пропонує студентам 4-го курсу рекомендований перелік тем бакалаврських кваліфікаційних робіт, які студенти можуть обрати для дослідження та розробки. Перелік таких тем затверджується рішенням кафедри ЕПВМ перед направленням студентів на переддипломну практику.

Студент має право запропонувати власну тему бакалаврської кваліфікаційної роботи з належним обґрунтуванням доцільності її розробки та можливості виконання.

Під час проходження переддипломної практики студент – здобувач першого (бакалаврського) рівня вищої освіти збирає необхідний матеріал, отримує відповідні консультації у наукового керівника тощо.

Після завершення переддипломної практики студент має запропонувати (сформулювати) остаточний варіант назви теми бакалаврської кваліфікаційної роботи та звернутися з письмовою заявою на ім'я завідувача кафедри ЕПВМ, який затверджує тему бакалаврської кваліфікаційної роботи та її наукового керівника. Форму заяви наведено в додатку А.

Науковий керівник формулює основні завдання, які ставляться перед студентом, та видає йому *індивідуальне завдання* на виконання бакалаврської кваліфікаційної роботи (додаток Б). В індивідуальному завданні зазначаються основні види робіт, які має виконати студент, терміни їх виконання, визначається склад та вміст пояснювальної записки, види ілюстративного матеріалу, який має бути поданий студентом атестаційній комісії під час захисту бакалаврської кваліфікаційної роботи. Індивідуальне завдання має бути затверджене завідувачем кафедри ЕПВМ.

На основі індивідуального завдання студент (самостійно чи разом з науковим керівником) розробляє *технічне завдання* (додаток В), в якому деталізуються задачі, які мають бути розв'язані під час написання бакалаврської кваліфікаційної роботи. В процесі розробки технічного завдання особливу увагу потрібно звернути на результати, яких передбачається досягти під час виконання цієї бакалаврської кваліфікаційної роботи.

Технічне завдання також має бути затверджене завідувачем кафедри ЕПВМ.

1.2 Структура, розділи і обсяг пояснювальної записки бакалаврської кваліфікаційної роботи

В процесі написання бакалаврської кваліфікаційної роботи студент має дотримуватися встановленої кафедрою ЕПВМ структури роботи, порядку розміщення розділів роботи на їх обсягу. Орієнтовний порядок розміщення обов'язкових розділів пояснювальної записки бакалаврської кваліфікаційної роботи та їх обсяг (в сторінках) наведено в таблиці 1.1

Таблиця 1.1 – Структура та приблизний обсяг пояснювальної записки бакалаврської кваліфікаційної роботи

Но-мер	Нумерація розділу	Назва розділу (частини)	Кількість сторінок	Нумерація сторінок
1	-	Титульний аркуш	1	не нумеруються
2	-	Індивідуальне завдання на виконання бакалаврської кваліфікаційної роботи (додаток Б)	1	не нумеруються
3	-	Анотація державною та іноземною мовами	1	не нумеруються
4	-	Зміст	1	3
5		Вступ	2...3	фактично
6	1	1 Теоретичний розділ	25...30	фактично
7	2	2 Аналітичний розділ	25...30	фактично
8	3	3 Проектний (рекомендаційний) розділ	5...10	фактично
9		Висновки	2...3	фактично
10		Список використаних джерел.	не регламентовано	фактично
11		Додатки	не регламентовано	фактично
		Додаток А – Технічне завдання	1	фактично
		Додатки Б, В, Г тощо	не регламентовано	фактично

За погодженням з науковим керівником до складу пояснювальної записки бакалаврської кваліфікаційної роботи дозволяється вводити інші розділи або підрозділи.

Загальний обсяг пояснювальної записки бакалаврської кваліфікаційної роботи має становити 70...80 сторінок машинописного тексту на аркушах формату А4 (210 × 297). Додатки до вказаного обсягу не входять.

Форму титульного аркуша пояснювальної записки бакалаврської кваліфікаційної роботи наведено в додатку Г.

2 РЕКОМЕНДАЦІЇ ЩОДО НАПИСАННЯ ОКРЕМИХ РОЗДІЛІВ БАКАЛАВРСЬКОЇ КВАЛІФІКАЦІЙНОЇ РОБОТИ

2.1 Рекомендації до написання «Вступу»

Пояснювальна записка бакалаврської кваліфікаційної роботи починається зі вступу. У вступі має бути зазначено:

а) *суть основних проблем*, що виникли на сучасному етапі розвитку економіки України;

б) *актуальність* проведення досліджень за обраною темою бакалаврської кваліфікаційної роботи;

в) *мету дослідження*;

г) *основні завдання*, які будуть вирішуватись в бакалаврській кваліфікаційній роботі;

д) *об'єкт дослідження*. Об'єкт дослідження – це процес або явище, що породжує проблемну ситуацію і обране для вивчення. Наприклад, якщо темою бакалаврської кваліфікаційної роботи є «Мотиваційні теорії в менеджменті та особливості їх застосування на підприємствах», то об'єктом дослідження будуть «мотиваційні теорії в менеджменті»;

е) *предмет дослідження*. Предмет дослідження міститься в межах об'єкта. Якщо взяти попередній приклад, то предметом дослідження буде «особливості застосування мотиваційних теорій на підприємствах». Тобто, предмет дослідження безпосередньо визначає тему бакалаврської кваліфікаційної роботи;

ж) *методи дослідження*. Зазвичай, це методи аналізу і синтезу, індукції та дедукції, формалізації, систематизації, опису та спостереження, порівняння та узагальнення, економічного аналізу, економіко-математичного моделювання, нормативні та графічні методи тощо. Перераховувати методи досліджень потрібно з вказанням на те, які саме питання будуть досліджуватись тим чи іншим методом;

и) *практичну цінність* (практичне значення) отриманих результатів. Тут можна зазначити, які рекомендації можуть стати підґрунтям для вирішення конкретних проблем, що мають місце на інших підприємствах; які основні положення та висновки, що були зроблені під час виконання бакалаврської кваліфікаційної роботи, можуть стати основою для прийняття ефективних управлінських рішень керівниками підприємств та їх підрозділів тощо;

к) *інформаційну базу досліджень*. Це можуть бути навчальні підручники та навчальні посібники; Закони України; Постанови Кабінету Міністрів України; нормативні матеріали (наприклад, накази, інструкції тощо) міністерств і відомств України; матеріали наукових конференцій; монографії та статті у наукових журналах; виступи науковців на конференціях; офіційні

статистичні матеріали; фінансова звітність досліджуваних підприємств, інформаційні ресурси Інтернет тощо;

л) *анпробацію* результатів виконаної роботи (виступи на конференціях, опубліковані наукові роботи тощо);

м) *інформацію про структуру пояснювальної записки*: кількість сторінок, рисунків, таблиць, додатків, розділів тощо.

У вступі можуть бути зазначені й інші суттєві особливості, які розглядаються студентом у виконуваний бакалаврській кваліфікаційній роботі.

Обсяг «Вступу» не має перевищувати трьох сторінок.

2.2 Рекомендації до написання теоретичного розділу

Цей розділ бакалаврської кваліфікаційної роботи носить загальнотеоретичний характер. В ньому на основі аналізу наукових праць вчених, економістів, дослідників формулюється суть проблеми, яка виникла на сучасному етапі розвитку економіки, визначається значення вирішення цієї проблеми для теорії і практики менеджменту.

Цей розділ виконується на базі вітчизняних та закордонних літературних джерел, а також на основі зібраної студентом інформації про об'єкт дослідження. Використання інформаційних матеріалів має супроводжуватись посиланням на їх джерела. Наприклад, ... в [5] зазначається, що «...»; ... або ... в [7] підкреслюється, що «...» ... тощо.

Під час виконання цього розділу студент має вміти виявляти та аналізувати ті чи інші економічні проблеми та явища, визначати тенденції розвитку, робити певні теоретичні узагальнення, застосовувати відомі теоретичні положення для аналізу конкретних ситуацій, висловлювати власну думку щодо проблем, які досліджуються, тощо.

В загальному вигляді теоретичний розділ бакалаврської кваліфікаційної роботи може складатися з таких підрозділів:

1. Суть конкретних питань, які виникли на сучасному етапі розвитку економіки, в конкретній галузі, регіоні тощо.

2. Розгорнута характеристика об'єкта та предмета досліджень.

3. Обґрунтування вибору методів та показників, з допомогою яких буде досліджуватись означена проблема.

4. Висновки.

В першому підрозділі першого розділу потрібно:

- сформулювати суть наукової проблеми, яка виникла на сучасному етапі розвитку науки, економіки, управління, виробництва тощо;

- оцінити науковий стан розробки цієї проблеми фахівцями та практичний досвід її реалізації (в світі, в Україні, в галузі, регіоні тощо);

- подати аналіз поглядів на проблему різних вчених, фахівців та дослідників, зробити порівняння цих поглядів, виявити спрямованість, переваги та недоліки окремих думок тощо;

- сформулювати *власну думку на проблему* та шляхи її вирішення;
- оцінити значення вирішення наукової проблеми, яка досліджується, для економіки в цілому, науки, підприємства, виробництва тощо.

В другому підрозділі першого розділу потрібно:

- визначити, які саме поняття (процеси, етапи, залежності, фактори, функції, чинники, структури, моделі, методи тощо) будуть досліджуватись в цій бакалаврській кваліфікаційній роботі;
- розкрити зміст понять, які будуть досліджуватись студентом, тобто сформулювати так званий «понятійний» апарат дослідження;
- здійснити класифікацію цих понять, визначити їх особливості, взаємозалежність, підпорядкованість, відмінності, структуру тощо.

Зроблені студентом узагальнення та умовиводи, розроблені та складені класифікації тощо мають бути зображені графічно у вигляді схем, таблиць, діаграм. Приклад одного із таких узагальнень (класифікацію виробничих стратегій) наведено на рис. 2.1.

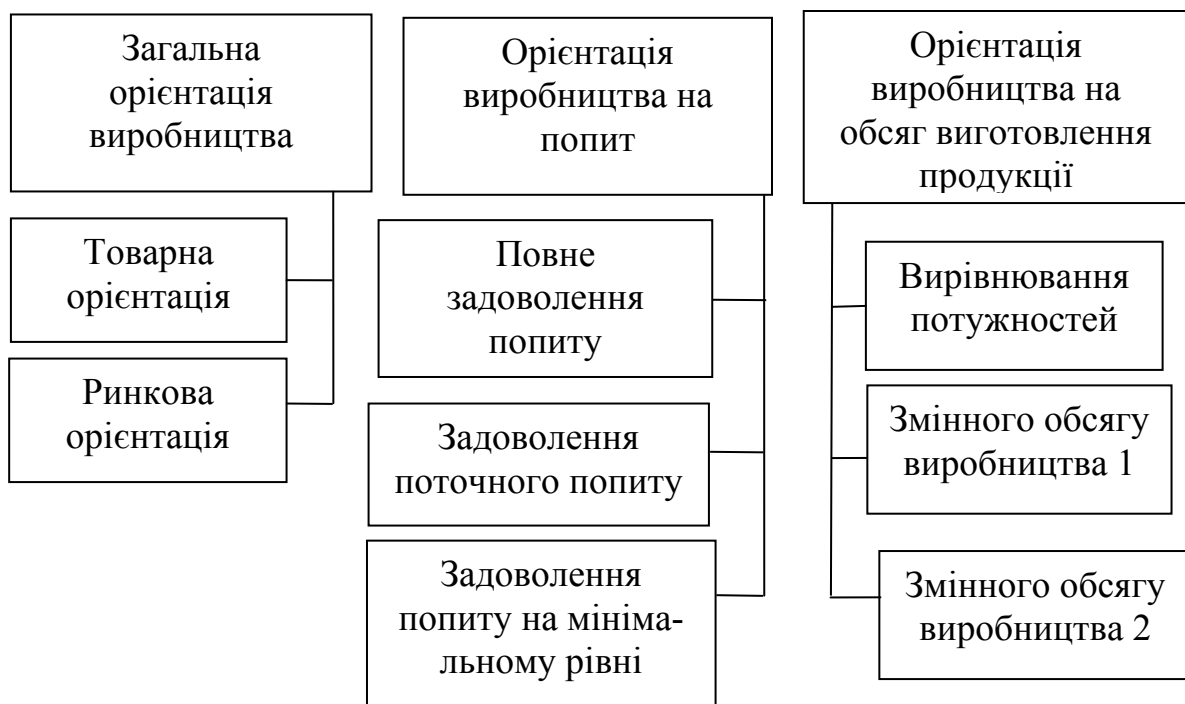


Рисунок 2.1 – Приклад узагальнення інформації з питання «Виробничі стратегії підприємства»

В третьому підрозділі першого розділу потрібно:

- визначити та обґрунтувати вибір показників, коефіцієнтів тощо, які будуть використовуватись для проведення запланованих досліджень;
- навести методики розрахунку чи обчислення показників, які будуть використовуватись в роботі для проведення запланованих досліджень.

Критеріями для обґрунтування вибору методик, показників та способів їх розрахунку можуть бути їх простота, зрозумілість, повнота, доступність інформації, чітка цільова спрямованість, найнижча трудомісткість розра-

хунків в процесі застосування, можливість автоматизації розрахунків, використання комп'ютерної техніки, можливість залучити експертів та інші критерії.

Стиль написання теоретичного розділу – дискусійний. Потрібно не просто наводити думки та висловлювання тих чи інших дослідників, а аналізувати їх, давати їм оцінку, висловлювати власні думки (!!!) тощо. Іншими словами, потрібно критично аналізувати все те, про що пишеться в цьому розділі (додаток Д).

Висновки до першого розділу.

Тут у стислій формі мають бути віддзеркалені всі основні умовиводи, положення, узагальнення тощо, які зробив студент під час виконання теоретичного розділу бакалаврської кваліфікаційної роботи.

Написання висновків доцільно робити в такій формі:

«В результаті виконання теоретичного розділу нами було вивчено ..., проаналізовано, визначено, обґрунтовано, доведено, опрацьовано, сформульовано, складено, наведено, тощо». Зроблено висновок, що «.....» і под.

Зроблені висновки мають стати основою для написання аналітичного розділу бакалаврської кваліфікаційної роботи.

2.3 Рекомендації до написання аналітичного розділу

Завдання розділу – провести ретельний аналіз результатів діяльності конкретного підприємства та вивчити існуючу систему управління цим підприємством.

Аналітичний розділ може складатися з таких основних підрозділів.

1. Характеристика галузі, в якій функціонує підприємство.
2. Аналіз основних техніко-економічних і фінансових показників діяльності досліджуваного підприємства.
3. Аналіз специфічних показників діяльності підприємства, що становлять предмет досліджень.
4. Аналіз системи управління підприємством або окремими функціями, що безпосередньо становлять предмет досліджень.
5. Висновки.

Стиль написання аналітичного розділу бакалаврської кваліфікаційної роботи *кардинально відрізняється* від стилю написання теоретичного розділу і полягає в тому, що студент має давати однозначну оцінку виявлених фактів і тенденцій. Тут мають вживатися такі фрази: досліджувані показники «становлять», «дорівнюють», «збільшуються», «зменшуються», «знаходяться в межах (вище, нижче) нормативу», «покращуються», «погіршуються», «не змінюються», «відповідають...», «не відповідають...», «викликають занепокоєння», «є нестабільними» тощо.

2.3.1 Рекомендації до написання першого підрозділу

В цьому підрозділі студент має дати коротку характеристику галузі, в якій працює підприємство, показати тенденції її розвитку. Далі потрібно дати коротку характеристику досліджуваного підприємства, назвати його організаційно-правову форму, тип власності, засновників (власників); навести основні види продукції (або види послуг), що їх випускає або надає підприємство; зазначити ринки збуту цієї продукції; виокремити основних конкурентів; коротко охарактеризувати стан матеріально-технічної бази підприємства тощо.

Ця частина бакалаврської роботи виконується переважно в описовій формі і займає обсяг не більше 2-х сторінок.

2.3.2 Рекомендації до написання другого підрозділу

В ньому студенту потрібно проаналізувати основні показники діяльності підприємства за низку (не менше трьох) років та виявити *тенденції їх зміни*. Досліджувані показники можуть бути згруповані таким чином:

1. Основні економічні показники: чистий дохід, собівартість реалізованої продукції, операційні витрати (матеріальні витрати, витрати на оплату праці, амортизація, адміністративні витрати, витрати на збут тощо).

2. Основні фінансові показники: валовий прибуток; прибуток від операційної діяльності; чистий прибуток підприємства тощо.

3. Основні показники статей «Активу» бухгалтерського балансу: середньорічні вартості активів, оборотних та необоротних активів, основних засобів тощо.

4. Основні показники статей «Пасиву» бухгалтерського балансу: середньорічні вартості пасивів, власного капіталу, короткострокових та довгострокових зобов'язань тощо.

5. Основні показники рентабельності: активів, власного капіталу, основного капіталу тощо.

6. Основні фінансові коефіцієнти: загальної ліквідності, платоспроможності, фінансової стабільності, фінансової стійкості, фінансової незалежності, фінансової заборгованості тощо.

7. Інші показники, вивчення яких є важливим для аналізу діяльності досліджуваного підприємства.

Зазначені показники студент може взяти із бухгалтерських звітів (форми № 1 та № 2) та інших звітів, які є на підприємстві.

Конкретний перелік показників, які характеризують результати діяльності досліджуваного підприємства, визначає студент разом з науковим керівником.

Дослідження динаміки зміни показників здійснюється за допомогою проведення горизонтального або (та) вертикального аналізу. *Горизонтальний аналіз* полягає в тому, що студент має розрахувати величину зростання або зменшення того чи іншого показника (у абсолютних одиницях, у від-

носних одиницях або у процентах) для кожного із років порівняно з попереднім.

Показники, які аналізуються, потрібно подавати в табличному вигляді (табл. 2.1) та у вигляді стовпчастих (або інших) графіків (рис. 2.2).

Таблиця 2.1 – Динаміка основних економічних та фінансових показників діяльності підприємства (приклад подання розрахунків), млн грн

Показники	Роки			Відхилення			
	2019	2020	2021	2020 /2019 р.		2021 /2020 р.	
				Абс. знач.	%	Абс. знач.	%
1. Собівартість реалізованої продукції	71,9	80,3	83,8	+8,4	+11,7	+3,5	+4,4
2. Матеріальні витрати	68,9	70,4	71	+1,5	+2	+0,6	+0,8
3. Витрати на оплату праці	5,2	7,9	9,3	+2,7	+52	+1,4	+18
4. Амортизація	2,5	4,3	4,6	+1,8	+72	+0,3	+7
5. Інші операційні витрати	4,7	6,3	7,6	+1,6	+34	+1,3	+21

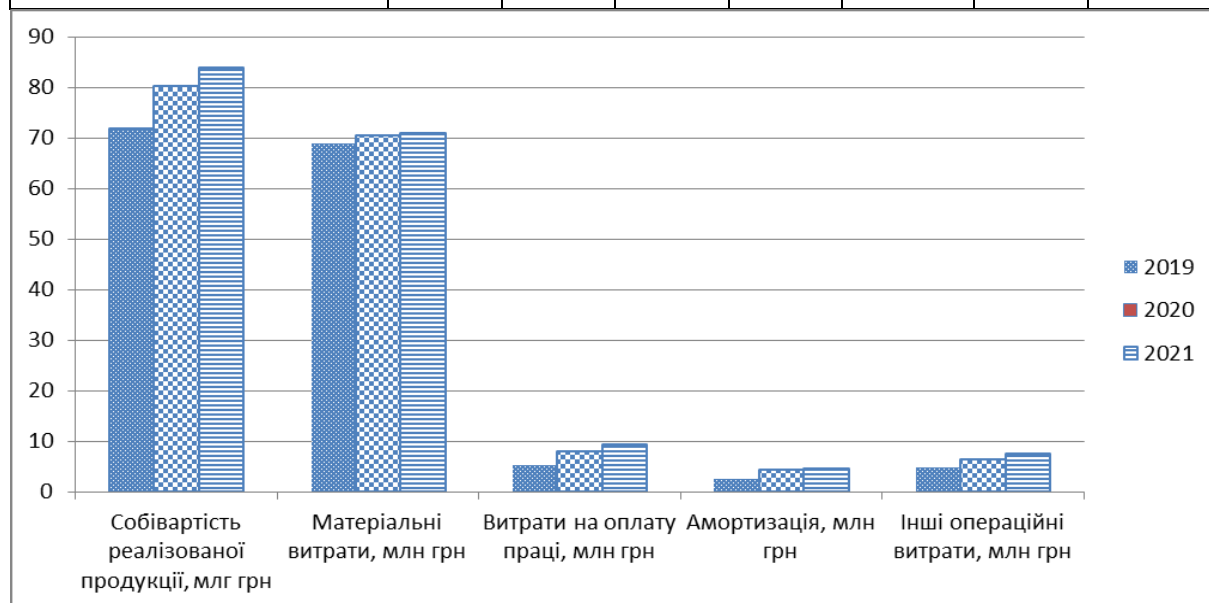


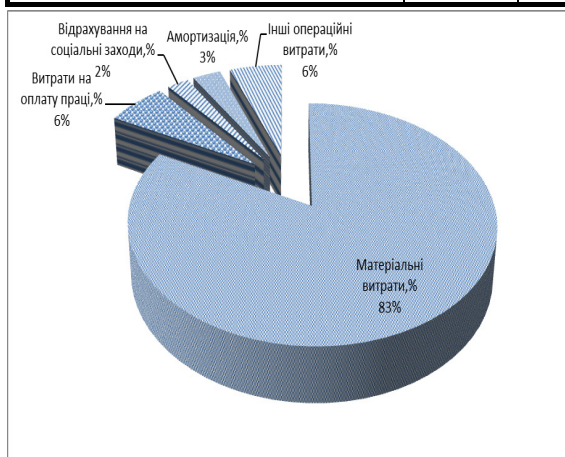
Рисунок 2.2 – Приклад подання результатів розрахунків досліджуваних показників у вигляді стовпчастих графіків

Після цього студент має описати та проаналізувати отримані результати, охарактеризувати їх динаміку тощо та пояснити причини таких змін.

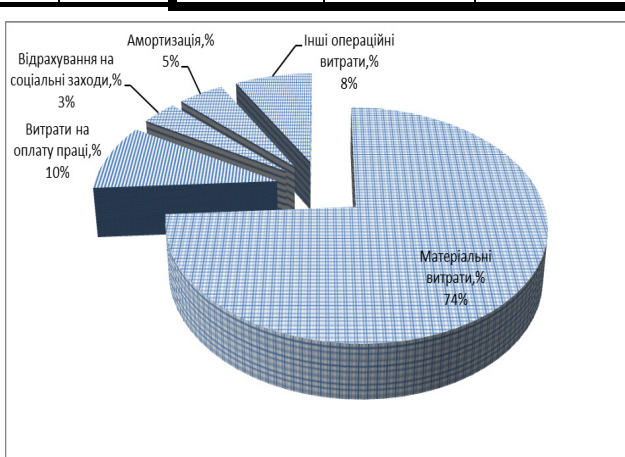
Вертикальний аналіз полягає в тому, що розраховується питома вага певного показника у загальному їх підсумку та визначається динаміка його зміни за низку років. Приклад проведення такого аналізу наведено у таблиці 2.2 та показано у вигляді кругових діаграм на рис. 2.3.

Таблиця 2.2 – Структура операційних витрат підприємства (млн грн та %) у 2019-2021 роках (приклад подання розрахунків)

Показники	Роки			Структура, %		
	2019	2020	2021	2019	2020	2021
1. Матеріальні витрати	68,9	70,4	71	82,8	76,6	74
2. Витрати на оплату праці	5,2	7,9	9,3	6,3	8,6	9,7
3. Відрахування на соціальні заходи	1,9	3,0	3,4	2,3	3,2	3,6
4. Амортизація	2,5	4,3	4,6	3	4,7	4,7
5. Інші операційні витрати	4,7	6,3	7,6	5,6	6,9	8,0
Загалом	83,2	91,9	95,9	100	100	100



2019 рік



2021 рік

Рисунок 2.3 – Приклад подання результатів розрахунків досліджуваних показників у вигляді кругових діаграм

Після цього студент має описати та проаналізувати отримані результати, охарактеризувати їх динаміку тощо та пояснити причини таких змін.

Аналогічним чином мають бути подані розрахунки динаміки всіх інших досліджуваних показників діяльності підприємства: середньорічної вартості активів, оборотних та необоротних активів, основних засобів тощо; власного капіталу, короткострокових та довгострокових зобов'язань; рентабельності активів, власного капіталу, основного капіталу тощо; коефіцієнтів загальної ліквідності, платоспроможності, фінансової стабільності, фінансової стійкості, фінансової незалежності, фінансової заборгованості тощо. Завершується цей підрозділ висновками про успішність (або неуспішність) роботи підприємства за аналізований період, про наявність (або відсутність) резервів виробництва тощо.

2.3.3 Рекомендації до написання третього підрозділу

В цьому підрозділі бакалаврської кваліфікаційної роботи студент має виконати *ретельний аналіз динаміки показників, які становлять об'єкт дослідження бакалаврської роботи.*

В цьому підрозділі студенту потрібно:

- визначити специфічні показники діяльності підприємства, які відповідають темі досліджень;

- визначити динаміку зміни цих специфічних показників діяльності підприємства;

- виявити фактори, які впливають на динаміку зміни специфічних показників діяльності підприємства, що становлять предмет досліджень.

Специфічними показниками, залежно від обраної теми бакалаврської кваліфікаційної роботи, можуть бути:

- середньорічна вартість основних засобів підприємства;

- середньорічна вартість активної частини основних засобів підприємства;

- коефіцієнт надходження основних засобів на підприємстві;

- коефіцієнт вибуття основних засобів на підприємстві;

- коефіцієнт оновлення основних засобів на підприємстві;

- коефіцієнт надходження активної частини основних засобів на підприємстві;

- коефіцієнт вибуття активної частини основних засобів на підприємстві;

- коефіцієнт оновлення активної частини основних засобів на підприємстві;

- коефіцієнт зносу основних засобів на підприємстві;

- вікова структура основних засобів на підприємстві;

- технологічна структура основних засобів на підприємстві;

- коефіцієнт віддачі основних засобів;

- фондоозброєність праці;

- рівень механізації праці, робіт, продукції;

- енергоозброєність праці;

- забезпеченість підприємства матеріальними ресурсами;

- коефіцієнти використання різних видів матеріалів;

- матеріаломісткість продукції;

- рівень якості продукції;

- сортність продукції, яка випускається;

- коефіцієнт оборотності оборотних коштів;

- тривалість оборотності оборотних коштів;

- динаміка залишків незавершеного виробництва;

- продуктивність праці працюючих;

- виробничі та експлуатаційні показники продукції, що випускається підприємством;

- чисельність працюючих на підприємстві (загальна та за категоріями);
- плинність кадрів на підприємстві;
- використання робочого часу на підприємстві;
- процент виконання норм часу на підприємстві;
- виробіток на підприємстві;
- трудомісткість продукції;
- співвідношення продуктивності праці та середньої зарплати на підприємстві;
- фонд оплати праці підприємства;
- технологічність конструкції виробів підприємства;
- рівень прогресивності технологій на підприємстві;
- рівень наукової організації праці на підприємстві;
- структура собівартості продукції за елементами, калькуляційними статтями тощо на підприємстві;
- втрати від випуску бракованої продукції на підприємстві;
- конкурентоспроможність продукції підприємства;
- конкурентоспроможність підприємства;
- показники, які характеризують стан розвитку маркетингу, менеджменту, збуту, реклами тощо;
- джерела формування прибутку підприємства;
- витрати підприємства на 1 грн товарної продукції;
- витрати на управління підприємством;
- інші операційні витрати (штрафи, пеня, неустойки, матеріальна допомога, втрати від знецінення запасів тощо) на підприємстві;
- рівень використання виробничих потужностей, виробничих площ на підприємстві;
- показники, які характеризують стан та рівень інноваційної діяльності підприємства;
- показники, які характеризують стан та рівень інвестиційної діяльності підприємства;
- показники, які характеризують рух кадрів на підприємстві;
- інші специфічні показники, які відповідають темі бакалаврської кваліфікаційної роботи та розкривають її суть.

Далі студенту потрібно визначити тенденції (закономірності) зміни специфічних показників діяльності, які досліджувались. Для цього складаються таблиці за зразком таблиць 2.1 і 2.2 та здійснюється їх аналіз.

Отримані результати мають бути показані графічно за зразком, наведеним на рисунках 2.2 і 2.3 або в інший спосіб

Завершується цей підрозділ виявленням *недоліків та причин* (факторів), які, на думку студента, впливають на величину та динаміку зміни специфічних показників, які досліджувались в бакалаврській кваліфікаційній роботі.

2.3.4 Рекомендації до написання четвертого підрозділу

В цьому підрозділі студент має провести аналіз загальної системи управління підприємством або аналіз управління конкретними функціями, які безпосередньо пов'язані з темою досліджень.

Наприклад, можна проаналізувати:

- діючу організаційну структуру управління підприємством;
- величину витрат на утримання управлінського апарату підприємства, його підготовку та перепідготовку, відрядження тощо;
- систему підбору, підготовки, підвищення кваліфікації, атестації та просування кадрів, яка діє на підприємстві, її переваги та недоліки;
- віковий, професійний, кваліфікаційний склад кадрів підприємства, його динаміку та відповідність задачам, що ставляться;
- нормативні документи (методики, положення накази тощо), якими керується менеджмент підприємства та їх відповідність задачам, що ставляться перед підприємством;
- впровадження на підприємстві передового управлінського досвіду та новітніх досягнень теорії та практики менеджменту;
- стан психологічного клімату в трудовому колективі підприємства;
- інші питання, що відповідають темі бакалаврської роботи.

Організаційну структуру управління підприємством потрібно подати у схематичному вигляді (приклад наведено на рис. 2.4).



Рисунок 2.4 – Приклад подання організаційної структури управління підприємством

У цьому підрозділі бакалаврської кваліфікаційної роботи доцільно також навести організаційну структуру управління *конкретною функцією*, що становить предмет дослідження (рис. 2.5), та зробити аналіз її відповідності цілям і задачам, які ставляться перед підприємством в конкретних умовах господарювання.

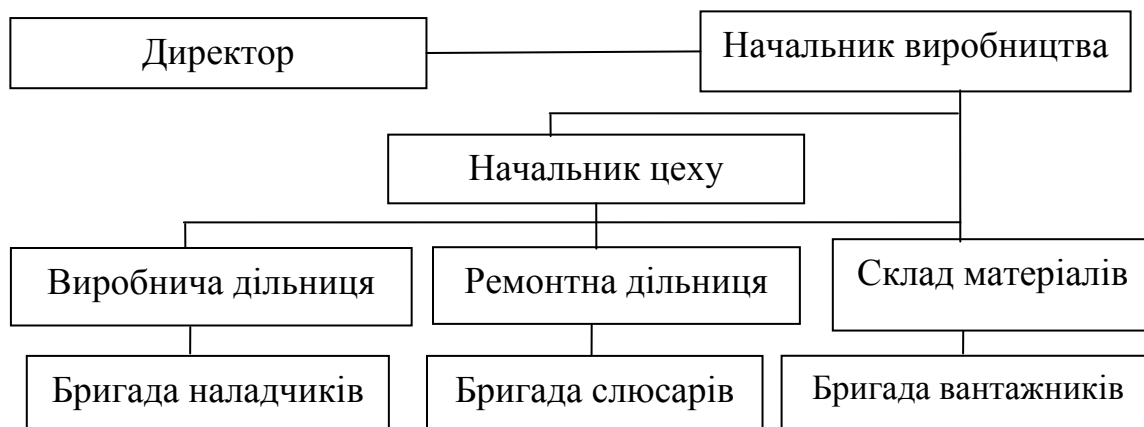


Рисунок 2.5 – Приклад подання організаційної структури управління виробничою функцією підприємства (приклад умовний)

Завершується цей підрозділ роботи виявленням *недоліків* в управлінні підприємством або в управлінні конкретними функціями діяльності підприємства, що становлять предмет досліджень, а також виявленням відповідності (чи невідповідності) системи управління підприємства (чи окремими функціями) тим цілям і задачам, які стоять перед підприємством в сучасних умовах.

Висновки до другого розділу.

В цих висновках у стислій формі мають бути віддзеркалені всі основні узагальнення, які зробив студент під час виконання аналітичного розділу бакалаврської кваліфікаційної роботи.

У висновках студент має стисло охарактеризувати суть діяльності підприємства, навести результати аналізу та тенденції зміни загальних та специфічних показників діяльності підприємства, описати існуючу систему управління підприємством та його конкретними функціями, визначити фактори (чинники), які негативно впливають на роботу підприємства та обґрунтувати можливість їх нейтралізації тощо.

Написання висновків доцільно робити в такій формі: «В результаті виконання аналітичного розділу нами було проаналізовано, визначено, що, розраховано, доведено, що, опрацьовано, сформульовано, виявлено, що є такі-то недоліки тощо».

Зроблені студентом висновки є основою для розробки наступного розділу бакалаврської кваліфікаційної роботи, тобто для розробки та обґрунтування тих чи інших рекомендацій з удосконалення (покращення) виробництва, управління, менеджменту, маркетингу, технологій, інноваційної та інвестиційної діяльності підприємства, якості продукції тощо.

2.4 Рекомендації до написання рекомендаційного (проектного) розділу

Рекомендаційний (проектний) розділ – це та частина бакалаврської кваліфікаційної роботи, в якій студент має запропонувати до реалізації такі пропозиції (рекомендації, заходи), які, на його думку, дозволили б підприємству покращити результати своєї діяльності як взагалі, так і з тих питань, які досліджувались в бакалаврській кваліфікаційній роботі.

Рекомендаційний (проектний) розділ бакалаврської кваліфікаційної роботи може складатися з таких підрозділів.

1. Обґрунтування вибору базової стратегії розвитку підприємства та відповідних функціональних стратегій.

2. Макетування (удосконалення) нової організаційної структури управління підприємством або окремими функціями, які становлять предмет досліджень.

3. Розробка рекомендацій, спрямованих на покращення діяльності та підвищення ефективності управління підприємством і розрахунок їх економічної ефективності.

4. Висновки до третього розділу.

Рекомендаційний (проектний) розділ починається з обґрунтування вибору базової стратегії розвитку підприємства на середньострокову перспективу (зазвичай, на 3–5 років). Для цього керуються результатами проведеного в розділі 2 техніко-економічного та фінансового аналізу діяльності підприємства й окремих сторін його діяльності. Основними базовими стратегіями розвитку підприємства можуть бути обрані: стратегія виживання; стратегія стабілізації; стратегія зростання; стратегія обмеженого зростання; стратегія скорочення (згортання) діяльності; стратегія ліквідації.

Після цього студент має обґрунтувати обрання підприємством відповідної функціональної стратегії, яка конкретизує діяльність підприємства в конкретному напрямі, який було визначено темою бакалаврської кваліфікаційної роботи.

Такими функціональними стратегіями можуть бути: виробнича, кадрова, інноваційна, інвестиційна, зовнішньоекономічна, підприємницька, фінансова, маркетингова тощо. Наприклад, для виробничих стратегій характерними є такі: за загальною орієнтацією виробництва; за орієнтацією виробництва на попит; за орієнтацією на обсяг виробництва тощо; для підприємницьких стратегій – стратегія ухиляння від ризику; стратегія перекладання ризику; стратегія зниження ризику; стратегія прийняття ризику тощо.

Вибір тих чи інших функціональних стратегій буде слугувати основою для розробки рекомендацій з покращення результатів діяльності підприємства, підвищення їх ефективності та вирішення проблем, які досліджувалися у бакалаврській кваліфікаційній роботі.

Обов'язковою частиною третього розділу бакалаврської кваліфікаційної роботи є *макет ування* (або удосконалення) нової організації структури управління підприємством або його окремими функціями, що становлять предмет дослідження цієї бакалаврської кваліфікаційної роботи.

Макетування (удосконалення) нової організаційної структури управління має бути доповнено коротким описом взаємозв'язків, взаємної підпорядкованості органів управління, переліком прав, обов'язків та видів відповідальності, які покладаються на керівників структурних підрозділів та окремих виконавців новоствореної організаційної структури управління.

Далі, опираючись на обрані базову та функціональні стратегії розвитку, студент має розробити рекомендації (пропозиції), які доцільно впровадити на підприємстві з метою покращення результатів діяльності підприємства та підвищення ефективності управління підприємством або конкретною функцією, яка досліджувалася.

Рекомендації (пропозиції) можуть бути спрямовані:

- на покращення маркетингової, фінансової, виробничої, інноваційної, інвестиційної, фінансової, комерційної, збутової, зовнішньоекономічної діяльності підприємства тощо;
- на підвищення ефективності управління підприємством, його підрозділами, функціями тощо;
- на удосконалення техніко-економічного та операційного планування виробництва;
- на проведення технічного переозброєння виробництва, механізацію і автоматизацію виробничих процесів; впровадження нових прогресивних технологічних процесів тощо;
- на удосконалення виробничої структури підприємства;
- на удосконалення ремонтного, інструментального, енергетичного господарства підприємства тощо;
- на удосконалення продукції, що виготовляється на підприємстві, підвищення її виробничо-технічних та експлуатаційних характеристик;
- на підвищення якості та конкурентоспроможності продукції, яка виготовляється на підприємстві;
- на удосконалення нормування і оплати праці на підприємстві;
- на розробку та реалізацію на підприємстві інвестиційних та інноваційних проектів;
- на розробку ефективних систем матеріального та морального заохочення працівників підприємства та їх керівників;
- на впровадження на підприємстві системи антикризового управління;
- на розробку заходів з подолання опору конкурентів і т. ін.

Для кожної рекомендованої пропозиції студент має *оцінити витрати*, які потрібні для її реалізації, а також спрогнозувати *економічний ефект* по роках від впровадження кожної із запропонованих пропозицій та рекомендацій.

Всі пропозиції і рекомендації потрібно об'єднати в єдиний план пропозицій та рекомендацій за зразком, наведеним в таблиці 2.3.

Таблиця 2.3 – План рекомендацій (пропозицій) з покращення результатів діяльності підприємства та підвищення ефективності його управління

Найменування заходу, що пропонується, та його зміст	Відповідальні за впровадження заходу	Терміни виконання	Орієнтовні витрати, грн
1.....			
2.....			
3.....			
4.....			
5.....			
Підсумок			Одноразові та щорічні

Розрахунок витрат на реалізацію запропонованих рекомендацій здійснюється на основі інформації, яку надають студенту економічні служби підприємства. Склад цих витрат залежить від суті зроблених рекомендацій і зазвичай охоплює витрати на основну та додаткову заробітну плату виконавців і нарахування на неї; витрати на придбання обладнання, основних та допоміжних матеріалів і комплектуючих; амортизацію приміщень; загальнозаводські витрати тощо.

Обов'язковим є розрахунок економічного ефекту та економічної ефективності від впровадження запропонованих рекомендацій. Цей пункт є *ключовим* для розуміння корисності зроблених студентом пропозицій з підвищення ефективності управління підприємством та покращення результатів його діяльності.

Основними показниками, які визначають доцільність впровадження зроблених рекомендацій, є абсолютна і відносна ефективність вкладених коштів та термін їх окупності.

Розрахунок економічної ефективності вкладених у впровадження рекомендацій коштів передбачає проведення таких робіт:

1-й крок. Визначають вартість вкладених у реалізацію пропозицій коштів ZB_i по кожній пропозиції (див. табл. 2.3).

2-й крок. Прогнозують економічний ефект ЕФ від реалізації зроблених пропозицій. Інформація з цього питання може бути отримана у відповідних служб підприємства, на матеріалах якого виконується бакалаврська кваліфікаційна робота. Прогноз економічного ефекту доцільно зробити на декілька років, але не більше ніж на 3 роки. Тобто величину економічного ефекту ЕФ потрібно розписати по роках: $ЕФ_1$, $ЕФ_2$ та $ЕФ_3$.

Зазвичай, за економічний ефект доцільно брати зростання чистого прибутку, що його планує отримати підприємство від впровадження зроблених рекомендацій.

3-й крок. Розраховують приведену величину ПП всіх економічних ефектів, отриманих протягом 3-х років:

$$\text{ПП} = \sum_1^t \frac{E\Phi_i}{(1 + \tau)^t}, \quad (2.1)$$

де $E\Phi_i$ – економічний ефект у кожному із років, протягом яких виявляються результати впроваджених рекомендацій, грн;

t – період часу, протягом якого виявляються результати впроваджених рекомендацій, роки;

τ – ставка дисконтування, за яку можна взяти щорічний прогнозований рівень інфляції в країні. В 2021 році для України цей показник знаходиться на рівні (0,1... 0,12);

t – період часу (в роках) від моменту отримання економічного ефекту в конкретному році до моменту початку виконання бакалаврської кваліфікаційної роботи (так звана точка «0»).

4-й крок. Розраховують приведену величину ЗВ всіх витрат на реалізацію зроблених рекомендацій:

$$\text{ЗВ} = \sum_1^t \frac{ЗВ_i}{(1 + \tau)^t}, \quad (2.2)$$

де $ЗВ_i$ – витрати на реалізацію зроблених рекомендацій у кожному із років, протягом яких вони здійснюються, грн;

t – період часу, протягом якого здійснюються витрати на впровадження рекомендацій, роки.

5-й крок. Розраховують абсолютний ефект $E_{\text{абс}}$ вкладених у впровадження запропонованих рекомендацій коштів:

$$E_{\text{абс}} = (\text{ПП} - \text{ЗВ}). \quad (2.3)$$

Вкладення коштів на впровадження запропонованих рекомендацій буде доцільним тільки тоді, коли $E_{\text{абс}} > 0$.

6-й крок. Розраховують відносну ефективність $E_{\text{в}}$ вкладених у впровадження запропонованих рекомендацій коштів:

$$E_{\text{в}} = \sqrt[t]{1 + \frac{E_{\text{абс}}}{\text{ЗВ}}} - 1, \quad (2.4)$$

де $E_{\text{абс}}$ – абсолютний ефект вкладених коштів, грн;

ЗВ – загальна вартість вкладених у реалізацію пропозицій коштів;

t – період часу від точки «0» до того часу, протягом якого виявляються результати впроваджених рекомендацій, роки;

7-й крок. Розраховану величину відносної ефективності E_B порівнюють з мінімальною ставкою дисконтування $\tau_{\text{мін}}$, яка визначає ту мінімальну дохідність, нижче за яку кошти у впровадження запропонованих рекомендацій вкладатися не будуть. У загальному вигляді мінімальна ставка дисконтування $\tau_{\text{мін}}$ визначається за формулою:

$$\tau = d + f, \quad (2.5)$$

де d – середньозважена ставка за депозитними операціями в комерційних банках; в 2021 році в Україні $d = (0,09...0,12)$;

f – показник, що характеризує ризикованість впровадження запропонованих рекомендацій; зазвичай, величина $f = (0,05...0,5)$, але може бути і значно більшою.

Якщо величина $E_B > \tau_{\text{мін}}$, то кошти у впровадження запропонованих рекомендацій вкладатися можуть. В іншому випадку фінансування пропозицій здійснюватися не буде.

8-й крок. Розраховують термін окупності вкладених у впровадження запропонованих рекомендацій коштів.

Термін окупності коштів $T_{\text{ок}}$, вкладених у реалізацію зроблених рекомендацій, можна розрахувати за формулою:

$$T_{\text{ок}} = \frac{1}{E_B}. \quad (2.6)$$

Якщо $T_{\text{ок}} < 3$ -х років, то фінансування впровадження запропонованих рекомендацій, в принципі, є доцільним і може принести підприємству отримання суттєвої економічної вигоди. В інших випадках потрібні додаткові розрахунки та обґрунтування.

За необхідності студент може дати оцінку і іншим видам ефектів, яких може досягти підприємство у випадку реалізації зроблених рекомендацій. Це можуть бути: екологічний ефект, соціальний ефект, науково-технічний ефект тощо.

3 РЕКОМЕНДАЦІЇ ДО НАПИСАННЯ ВИСНОВКІВ БАКАЛАВРСЬКОЇ КВАЛІФІКАЦІЙНОЇ РОБОТИ

Висновки є завершальною частиною бакалаврської кваліфікаційної роботи. Вони містять стислий (поетапний) виклад основних результатів проведеної роботи за обраною темою, отриманих під час аналізу оцінок та узагальнень, практичні рекомендації автора з вирішення поставлених у бакалаврській роботі питань.

У висновках потрібно підсумувати все те, що було зроблено студентом під час написання бакалаврської кваліфікаційної роботи, а саме, потрібно відповісти на такі запитання:

- Чи було досягнуто мети бакалаврської кваліфікаційної роботи?
- Які поставлені задачі було розв'язано і в якому обсязі?
- Які було зроблено висновки з тих питань, що досліджувалися у бакалаврській роботі?
 - Які результати дав економічний та фінансовий аналіз діяльності підприємства загалом та з досліджуваних питань?
 - Які результати дав аналіз специфічних показників діяльності підприємства загалом та його підрозділів з досліджуваних питань?
 - Яким є існуючий стан управління (менеджменту) на підприємстві?
 - Яким є тип організаційної структури управління підприємством та чи відповідає він тим задачам, які стоять перед підприємством?
 - Якою має бути базова стратегія розвитку досліджуваного підприємства і чому?
 - Які функціональні стратегії доцільно обрати підприємству для розв'язання тих задач, що стоять перед ним сьогодні та у перспективі?
- Які були зроблено рекомендації та пропозиції з покращення результатів діяльності підприємства і що це дасть підприємству в майбутньому (на думку студента)?
 - Якою є економічна ефективність зроблених рекомендацій та пропозицій?
 - Яким є термін окупності коштів, вкладених у впровадження зроблених рекомендацій та пропозицій?
 - Який соціальний (науковий, виробничий тощо) результат може дати підприємству впровадження зроблених рекомендацій?
 - Якою є практична цінність зроблених в бакалаврській кваліфікаційній роботі рекомендацій та пропозицій?
 - Якими є перспективи подальшої роботи над проблемою, яка досліджувалася у бакалаврській кваліфікаційній роботі тощо?

4 ДОТРИМАННЯ ВИМОГ АКАДЕМІЧНОЇ ДОБРОЧЕСНОСТІ ПІД ЧАС НАПИСАННЯ СТУДЕНТОМ БАКАЛАВРСЬКОЇ КВАЛІКАЦІЙНОЇ РОБОТИ

Під час написання бакалаврської кваліфікаційної роботи здобувач першого (бакалаврського) рівня вищої освіти має дотримуватися вимог академічної доброчесності.

Дотримання вимог академічної доброчесності є обов'язком як науково-педагогічних кадрів, так і здобувачів вищої освіти. Закон України «Про освіту» визначає основні види порушень академічної доброчесності, до яких належать академічний плагіат, самоплагіат, фабрикація, фальсифікація, списування, обман, хабарництво та необ'єктивне оцінювання.

До *академічного плагіату* належить: плагіат фрагментів письмових робіт та повних текстів; плагіат ідей, даних, моделей, ілюстрацій тощо; відсутність належних посилань; помилки цитування.

Попередження плагіату в академічному середовищі університету здійснює Центр моніторингу якості освіти ВНТУ.

До *самоплагіату* належить: публікація однієї і тієї самої наукової роботи (цілком або з несуттєвими змінами) в декількох виданнях; повторна публікація (цілком або з несуттєвими змінами) раніше оприлюднених статей, монографій, інших наукових робіт як нових наукових робіт; публікація повністю чи частково одних і тих самих наукових результатів у різних статтях, монографіях, інших наукових працях як нових результатів, які публікуються вперше; суміщення раніше опублікованих і нових даних без їх поділу з відповідними посиланнями на попередню публікацію; повторний аналіз раніше опублікованих даних без посилання на попередню публікацію цих даних та раніше виконаного їх аналізу.

Фабрикацією є наведення у письмових роботах здобувачів та в наукових роботах вигаданих чи неперевірених даних, зокрема статистичних даних, результатів експериментів, розрахунків чи емпіричних досліджень тощо; посилання на вигадані джерела інформації або навмисне посилання не на справжнє джерело; приписування іншим особам текстів, думок чи ідей, яких вони не висловлювали чи не публікували.

Фальсифікацією вважається: необґрунтоване коригування результатів власних наукових досліджень, що не базується на повторних чи додаткових дослідженнях, вимірюваннях або розрахунках; наведення у письмових роботах здобувачів та в наукових роботах свідомо змінених літературних даних та даних, отриманих із інших джерел, без належного обґрунтування причин і зазначення методики їх корегування; наведення неповної або викривленої інформації про апробацію результатів досліджень та розробок.

Обманом вважається: внесення до співавторів наукових публікацій осіб, що не брали кваліфікованої участі в їх підготовці; невнесення до співавторів наукових публікацій осіб, що брали кваліфіковану участь в їх під-

готовці; подання як результатів власної праці робіт, виконаних на замовлення іншими особами, або робіт, стосовно яких справжні автори надали згоду на таке використання; здавання або подання різними особами робіт з однаковим змістом як результат власної діяльності; проходження процедур контролю знань підставними особами; симуляція погіршення стану здоров'я, хвороби з метою уникнення контрольних заходів; надання відгуків або рецензій на наукові або навчальні роботи без належного проведення їх експертизи.

Необ'єктивним оцінюванням вважається: свідоме завищення або заниження оцінки результатів навчання здобувачів освіти; невчасне повідомлення здобувачів освіти про систему оцінювання результатів навчання; застосування системи оцінювання, що не відповідає декларованим цілям та завданням теми, дисципліни, практики, освітньої програми тощо; відсутність об'єктивних критеріїв оцінювання.

Основними видами відповідальності здобувачів вищої освіти за порушення академічної доброчесності є: повторне проходження оцінювання (контрольна робота, іспит, залік тощо); повторне проходження відповідного освітнього компонента освітньої програми; відрахування із закладу освіти (крім осіб, які здобувають загальну середню освіту); позбавлення академічної стипендії; позбавлення наданих закладом освіти пільг з оплати навчання.

5 ОФОРМЛЕННЯ РЕЗУЛЬТАТІВ БАКАЛАВРСЬКОЇ КВАЛІКАЦІЙНОЇ РОБОТИ

Основними документами, що засвідчують виконання студентом бакалаврської кваліфікаційної роботи є пояснювальна записка, комплект ілюстративних матеріалів (презентація), відгуки наукового керівника та рецензента, протокол попереднього захисту, рішення атестаційної комісії.

Пояснювальна записка має бути написана грамотно і лаконічно. Обсяг пояснювальної записки становить 70–80 аркушів. Всі аркуші пояснювальної записки нумеруються наскрізно. Титульний лист, бланк з індивідуальним завданням та анотації не нумеруються, однак враховуються в загальній кількості сторінок. Пояснювальна записка має бути зброшурована та зшита з використанням твердої обкладинки.

Пояснювальну записку оформлюють на одній сторінці аркуша білого паперу формату А4 (210 × 297 мм) з використанням комп'ютерної техніки. Шрифт має бути одного типу і розміром не менше 2,5 мм (Times New Roman, кегль 14). В тексті не має бути підкреслень. На сторінці має бути не менше 30 та не більше 40 рядків.

Структурними елементами пояснювальної записки є розділи, підрозділи, пункти, підпункти. Розділ – головний ступінь поділу тексту, позначається номером (1, 2, ... тощо) і має заголовок. Підрозділ – частина розділу, позначається номером (1.1, 1.2, ... тощо) і має заголовок. Пункт – частина підрозділу, позначається номером (1.1.1, 1.1.2, ... 3.1.2 тощо) і може мати заголовок. Підпункт – частина пункту, позначається номером (1.1.1.1, 1.1.1.2, ... 2.3.2.1 тощо) і може мати заголовок. Після номера крап-ку не ставлять, а пропускають один знак.

Заголовки розділів пишуться *великими літерами* посередині тексту. Крапка в кінці заголовка *не ставиться*. Переноси частини слів в заголовку не допускаються, на інший рядок слово переноситься повністю. Якщо заголовок складається з двох речень, то вони розділяються крапкою. Кожний розділ пояснювальної записки рекомендується починати з нової сторінки.

Розділи нумеруються арабськими цифрами в межах всієї пояснювальної записки. «Вступу», «Висновкам», «Списку використаних джерел» порядковий номер *не присвоюється*.

Заголовки підрозділів пишуться, окрім першої, *малими літерами* і вирівнюються по абзацу. Підрозділи нумеруються в межах кожного розділу, пункти – в межах кожного підрозділу, а підпункти – в межах кожного пункту.

Титульний аркуш виконується на аркуші А4 за зразком, наведеним в додатку Г. Підпис рецензента та титульному аркуші є обов'язковим.

Індивідуальне завдання на виконання бакалаврської кваліфікаційної роботи виконується на аркуші А4 за зразком, наведеним в додатку Б, і вставляється одразу після титульного аркуша.

Технічне завдання на виконання бакалаврської кваліфікаційної роботи виконується на аркуші А4 за зразком, наведеним в додатку В.

На технічному завданні на виконання бакалаврської кваліфікаційної роботи потрібно вказувати так званий децимальний номер. Цей номер має такий вигляд: «08-41.БКР.ХХХ.УУУ.000 ПЗ», що означає:

- 08-41 – шифр кафедри ЕПВМ;
- БКР – бакалаврська кваліфікаційна робота;
- ХХХ – номер наказу по ВНТУ, яким затверджена тема бакалаврської кваліфікаційної роботи;
- УУУ – порядковий номер теми бакалаврської кваліфікаційної роботи в наказі, яким затверджена ця тема;
- 000 – набір цифр для кодування складальних та інших одиниць;
- ПЗ – пояснювальна записка.

Анотація до пояснювальної записки бакалаврської кваліфікаційної роботи пишеться українською мовою і однією з іноземних мов на аркуші А4 і розміщується одразу за бланком з індивідуальним завданням.

Анотація призначена для експрес-ознайомлення з бакалаврською кваліфікаційною роботою. Вона має бути стислою та достатньо інформативною. Анотація має містити відомості про обсяг бакалаврської кваліфікаційної роботи, кількість розділів у її структурі, а також ілюстрацій, таблиць, додатків, джерел згідно із списком використаних джерел. Текст анотації має відображати подану у бакалаврській кваліфікаційній роботі інформацію та отримані результати. Виклад матеріалу в анотації має бути стислим і точним. Наприкінці тексту анотації зазначають ключові слова бакалаврської кваліфікаційної роботи. Ключові слова (слова за темою, які найчастіше вживані у бакалаврській кваліфікаційній роботі) подають у називному відмінку.

Зразок написання анотації наведено в додатку Е.

Аркуш зі словом «ЗМІСТ» нумерується цифрою «3» і вставляється симетрично до тексту посередині аркуша одразу після анотації.

Текст розміщують таким чином: відступи від країв аркуша зверху, знизу і зліва – 20 мм; справа – 10 мм, абзац – 5 знаків.

В тексті пояснювальної записки *не допускається*:

- застосовувати для одного і того самого поняття різні наукові терміни, що близькі за змістом (синоніми), а також іноземні слова та терміни, якщо є рівнозначні слова та терміни в українській мові;
- використовувати скорочення слів, окрім встановлених правилами української орфографії та відповідними стандартами;
- скорочувати позначення одиниць фізичних величин, якщо вони використовуються без цифр, за винятком одиниць фізичних величин, що наводяться в таблицях;
- вживати математичні знаки без цифр, наприклад, >, <, = (більше, менше, дорівнює), а також знаки № (номер) та % (процент).

Формули, що входять в пояснювальну записку, нумерують в межах розділу. Номер формули складається з номера розділу та порядкового номера формули, розділених крапкою. Номер формули розташовують з правої сторони на рівні формули в круглих дужках. Посилання в тексті на номер формули дають в дужках, наприклад, «... за формулою (1.1)».

Пояснення символів та числових коефіцієнтів наводиться тільки для тих, що розміщені справа від знака «дорівнює». Пояснення кожного символу подається з нового рядка в тій послідовності, в якій символи наведено в формулі. Перший рядок пояснення починається з слова «де» без двокрапки після нього. Наприклад, сумарний економічний ефект E за рік від впровадження системи розраховується за формулою:

$$E = E_1 + E_2 + E_3 - C_p, \quad (5.1)$$

де E_1 – економія від зменшення персоналу, грн;

E_2 – економія від скорочення ручної роботи працівників апарату управління, грн;

E_3 – економія за рахунок підвищення якості рішень, грн;

C_p – витрати на перепідготовку управлінських кадрів, грн.

Формули, що записані одна за одною та не розділені текстом, розділяються комою.

Цифрові та інші дані в пояснювальній записці рекомендується розташовувати в *таблицях*. Приклад оформлення таблиці подано на рис. 5.2.

Таблиця XX.XX – Назва таблиці

Головка	Заголовки граф			
	Підзаголовки граф		Підзаголовки граф	
Боковик				
	Горизонтальні рядки			

Рисунок 5.2 – Форма таблиці для розміщення цифрового матеріалу

Таблиця має мати *головку* та *боковик*. В головці розміщують заголовки та підзаголовки *граф*. Діагональний поділ головки таблиці не допускається. Окрему графу «№ п/п» вводити *не дозволяється*. Нумери вказують в боковику таблиці перед назвою показника або параметра.

Заголовок таблиці виконується малими літерами (окрім першої великої). Вираз «Таблиця XX.XX – Назва таблиці» пишуть над лівим верхнім кутком першої частини таблиці один раз, над іншими частинами пишуть слова «Продовження таблиці...». Нумерують таблиці в межах розділу, но-

мер таблиці складається з номера розділу та порядкового номера таблиці, розділених крапкою.

Ілюстрації (графіки, діаграми, схеми, кресленики тощо) розміщують по тексту пояснювальної записки якомога ближче до відповідних частин тексту. Всі ілюстрації нумеруються арабськими цифрами в межах розділу. Номер ілюстрації складається з номера розділу, порядкового номера ілюстрації та назви рисунка: наприклад: «Рисунок 1.1 – Динаміка попиту на продукцію підприємства».

Ілюстративні матеріали можуть бути подані графіками, стовпчастими діаграмами, круговими діаграмами, об'ємними діаграмами і т. ін.

Окремі матеріали можуть бути оформлені у вигляді *додатків*. Додаток має мати заголовок, який записують симетрично відносно тексту, окремим рядком. Додатки позначають великими буквами української абетки, починаючи з букви «А», за винятком букв Г, Є, З, І, Ї, Й, О, Ч, Ь. Кожен додаток потрібно починати з нової сторінки з розташуванням по центру аркуша слова «Додаток ...». В тексті пояснювальної записки обов'язково мають бути посилання на додатки.

В пояснювальній записці та додатках використовувати ксерокопії (скасування) категорично *заборонено*.

Завершує основну частину пояснювальної записки «Список використаних джерел». *Використані джерела записують в порядку появи посилань на них у тексті пояснювальної записки.* Це означає, що перше посилання на використане джерело завжди має позначатись цифрою 1, посилання на друге використане джерело – цифрою 2 тощо. Посилання на використані джерела наводиться в квадратних дужках, наприклад, [14], де 14 – номер джерела в переліку списку використаної літератури.

Використані під час написання бакалаврської кваліфікаційної роботи джерела записуються у такому вигляді (згідно з ДСТУ 8302:2015).

Якщо книга має одного, двох, трьох та більше авторів:

1. Горбунова А. В. Управління економічною захищеністю підприємства: теорія і методологія : монографія. Запоріжжя : ЗНУ, 2017. 240 с.

2. Дробот О. В. Професійна свідомість керівника : навч. посіб. Київ : Талком, 2016. 340 с.

3. Батракова Т. І., Калюжна Ю. В. Банківські операції : навч. посіб. Запоріжжя : ЗНУ, 2017. 130 с.

4. Коваленко А. Д., Герасимчук О. П., Данилюк А. С. Міжнародне кредитування. Вид. 2-ге. Київ : Наука, 2018. 155 с.

5. Міжнародна торгівля / Ю. Г. Козак та ін. 5-те вид., перероб. та допов. Київ : Центр учб. літ., 2015. 272 с.

Якщо книга без зазначення авторів:

1. Економічна енциклопедія / за ред. В. В. Шевченка. Київ : Альманах, 2016. 304 с.

2. Мінералогічний словник / уклад. : В. С. Білецький, В. Г. Омельченко, Г. Д. Горванко. Маріуполь : Сх. вид. дім, 2016. 488 с.

Статті (публікації) в періодичних виданнях (журналах та газетах):

1. Зайцева О. М. Варіантність у родовій категоризації іменників: (на матеріалі мовлення сучас. укр. телебачення). Вісник Київського національного лінгвістичного університету. Серія «Філологія». 2018. Т. 21, № 1. С. 121–130.

2. Величко О. Р., Лисенко Д. П. Відшкодування матеріальних витрат. Газета про бухгалтерський облік. 2019. Квітень. С. 16

Електронні ресурси (сайти)

1. Митний кодекс України : Закон України від 13.03.2012 р. № 4495-VI : станом на 02 квіт. 2020 р. URL: <https://zakon.rada.gov.ua/laws/show/4495-17> (дата звернення: 09.06.2020).

Матеріали конференцій (тези доповідей):

1. Івченко В. О. Проблема правового регулювання імпічменту в Україні. Актуальні проблеми сучасної науки і правоохоронної діяльності : тези доп. учасників XXV Наук.-практ. конф. курсантів та студентів, м. Харків, 17 трав. 2018 р. / Харків. нац. ун-т внутр. справ. Харків, 2018. С. 35–36.

До пояснювальної записки має бути доданий комплект ілюстративного матеріалу, який являє собою презентацію доповіді здобувача першого (бакалаврського) рівня вищої освіти, яку він має зробити перед екзаменаційною комісією, яка приймає захист бакалаврської кваліфікаційної роботи.

Презентація доповіді здобувача бакалаврського рівня вищої освіти має бути зроблена в системі «Microsoft PowerPoint» і охоплювати 15–20 слайдів, на яких має бути подано:

- мету та основні задачі проведеного дослідження;
- об'єкт і предмет дослідження;
- результати проведених теоретичних досліджень та зроблені висновки та узагальнення;
- економічні та фінансові показники діяльності підприємства, динаміку зміни основних статей його активу та пасиву, показників рентабельності, фінансових коефіцієнтів тощо;
- результати аналізу специфічних показників діяльності підприємства, що становлять предмет досліджень;
- чинну систему управління підприємством та його підрозділами;
- рекомендації та пропозиції з підвищення ефективності управління підприємством та покращення результатів діяльності підприємства з тих питань, що становлять предмет досліджень;
- іншу інформацію, що розкриває суть, переваги, результати виконаної бакалаврської кваліфікаційної роботи.

6 ДОПУСК ДО ЗАХИСТУ БАКАЛАВРСЬКОЇ КВАЛІФІКАЦІЙНОЇ РОБОТИ

Допуск до захисту студентом виконаної бакалаврської кваліфікаційної роботи передбачає таку послідовність кроків:

- подання виконаної студентом бакалаврської кваліфікаційної роботи на кафедру ЕПВМ у встановлений термін, який визначений в індивідуальному завданні;
- перевірка поданої бакалаврської кваліфікаційної роботи на плагіат;
- попередній захист бакалаврської дипломної роботи;

Здобувач вищої освіти у встановлений термін подає в електронному вигляді пояснювальну записку виконаної бакалаврської кваліфікаційної роботи відповідальній особі кафедри ЕПВМ для її перевірки на відсутність академічного плагіату. Упродовж не більше 5 днів з дня подачі матеріалів відбувається їх перевірка на можливу наявність текстових запозичень. Результати перевірки оформляються як «Протокол перевірки бакалаврської кваліфікаційної роботи» та долучаються до бакалаврської кваліфікаційної роботи (проєкту) як обов'язковий додаток.

«Протокол перевірки бакалаврської кваліфікаційної роботи» є підставою для її допуску до попереднього захисту або доопрацювання.

Попередній захист бакалаврських дипломних робіт проводиться не пізніше як *за тиждень* до їх захисту на засіданні екзаменаційної комісії.

Метою попереднього захисту бакалаврської кваліфікаційної роботи здобувача є виявлення членами комісії рівня готовності роботи та ступеня її відповідності встановленим вимогам.

Для проведення попереднього захисту здобувач має подати на кафедру ЕПВМ пояснювальну записку у друкованому вигляді, не переплетену в жорстку палітурку.

Для організації попереднього захисту бакалаврських кваліфікаційних робіт завідувач кафедри створює комісію з 2–3-х досвідчених викладачів. Попередній захист передбачає таку процедуру:

- доповідь студента про виконану роботу, зроблені дослідження і отримані результати;
- запитання викладачів по суті виконаної роботи;
- відповіді студента на поставлені запитання;
- обговорення виконаної бакалаврської кваліфікаційної роботи, в якому можуть брати участь науковий керівник роботи, інші зацікавлені особи тощо;
- формулювання комісією зауважень до виконаної бакалаврської кваліфікаційної роботи, які студенту необхідно врахувати та усунути;
- оформлення результатів засідання комісії протоколом, в якому фіксується стан виконаної бакалаврської кваліфікаційної роботи, зауваження комісії (якщо вони є) та визначаються терміни їх ліквідації. Форму прото-

колу попереднього захисту бакалаврської дипломної роботи наведено в додатку Ж;

- прийняття принципового рішення про можливість допуску бакалаврської кваліфікаційної роботи до захисту;

- підписання протоколу членами комісії.

Бальна оцінка за результатами попереднього захисту не виставляється.

Після проходження попереднього захисту бакалаврської кваліфікаційної роботи студент має у встановлений термін доопрацювати роботу з урахуванням зроблених зауважень (якщо вони були під час попереднього захисту) та подати всі матеріали (пояснювальну записку, ілюстративні матеріали тощо) науковому керівнику для перевірки та оцінювання.

Якщо всі зауваження усунуто, то науковий керівник *пише відгук на виконану студентом бакалаврську кваліфікаційну роботу*. Форму написання відгуку наведено в додатку И.

Після отримання дозволу до захисту та відгуку наукового керівника оформлену бакалаврську кваліфікаційну роботу студент разом з іншими супровідними документами передає на кафедру ЕПВМ.

Кафедра ЕПВМ на своєму засіданні розглядає подані матеріали, перевіряє їх на відповідність чинним вимогам, допускає роботу для захисту перед екзаменаційною комісією. Рішення про допуск бакалаврської кваліфікаційної роботи до захисту засвідчується підписом завідувача кафедри ЕПВМ, який ставиться на титульному аркуші.

Далі виконана студентом бакалаврська кваліфікаційна робота направляється на опонування (або рецензування).

Рецензентами (опонентами) бакалаврської кваліфікаційної роботи можуть бути спеціалісти організацій, установ, підприємств, які мають відповідну кваліфікацію та займають керівні посади, а також викладачі споріднених економічних кафедр факультету менеджменту та інформаційної безпеки ВНТУ.

Рецензент, ознайомившись з виконаною студентом дипломною роботою, має написати рецензію на виконану бакалаврську кваліфікаційну роботу, форму якої наведено в додатку К. Якщо рецензія є зовнішньою, вона має бути завірена печаткою підприємства, організації, установи, де працює рецензент.

Негативний висновок рецензента не є підставою для недопущення бакалаврської кваліфікаційної роботи до її захисту перед екзаменаційною комісією.

Якщо здобувач подав на попередній захист несамоостійно виконану роботу, про що, зокрема, свідчить його некомпетентність у прийнятих рішеннях та матеріалах бакалаврської кваліфікаційної роботи, рішенням кафедри його бакалаврська кваліфікаційна робота до захисту перед екзаменаційною комісією не допускається.

7 ЗАХИСТ БАКАЛАВРСЬКОЇ ДИПЛОМНОЇ РОБОТИ

Допущена до захисту бакалаврська кваліфікаційна робота має бути захищена студентом у зазначений в індивідуальному завданні термін на засіданні екзаменаційної комісії.

Не пізніше ніж за два тижні до початку роботи екзаменаційної комісії завідувач кафедри ЕПВМ подає в навчальний відділ ВНТУ графік захисту бакалаврських кваліфікаційних робіт, затверджений проректором з науково-педагогічної роботи та організації освітнього процесу.

На захист бакалаврської дипломної роботи подаються такі документи:

- наказ по ВНТУ про створення екзаменаційної комісії для захисту бакалаврських кваліфікаційних робіт;
- пояснювальна записка до виконаної бакалаврської кваліфікаційної роботи (з усіма необхідними підписами);
- виписка з рішення кафедри про допуск цієї бакалаврської кваліфікаційної роботи до захисту;
- протокол перевірки бакалаврської кваліфікаційної роботи на наявність текстових запозичень;
- протокол попереднього захисту;
- довідка деканату про успішність студента за всі роки навчання (установленої форми);
- комплект ілюстративних (роздаткових) матеріалів для кожного члена екзаменаційної комісії;
- відгук наукового керівника з висновком про можливість присудження здобувачу кваліфікації «Бакалавр з менеджменту» та рекомендованою оцінкою;
- рецензія фахівця, призначеного кафедрою ЕПВМ, про якість виконаної студентом бакалаврської кваліфікаційної роботи з висновком про можливість присудження здобувачу кваліфікації «Бакалавр з менеджменту» та рекомендованою оцінкою;
- інші супутні документи.

Примітка. На період дії обмежувальних заходів (під час карантину) рецензії та відгуки на бакалаврські кваліфікаційні роботи дозволяється підписувати електронним цифровим підписом викладача з подальшим їх надсиланням на електронну адресу секретаря екзаменаційної комісії.

Консультанти з окремих розділів бакалаврських кваліфікаційних робіт і науковий керівник можуть підписувати файл завдання на бакалаврську кваліфікаційну роботу електронним цифровим підписом (ЕЦП). Електронний примірник завдання на бакалаврську кваліфікаційну роботу з ЕЦП консультантів окремих розділів і наукового керівника в обов'язковому порядку додається до архівного файлу бакалаврської кваліфікаційної роботи під час здачі до науково-технічної бібліотеки університету.

Захист виконаної студентом бакалаврської кваліфікаційної роботи здійснюється на відкритому (публічному) засіданні екзаменаційної комісії. Тривалість захисту однієї роботи не має перевищувати 30 хвилин. Захист складається із виступу студента про результати виконаної роботи з обов'язковою демонстрацією (презентацією) отриманих результатів в системі «Microsoft Power Point 2010», відповідей студента та запитання членів екзаменаційної комісії та присутніх, публічного обговорення виконаної роботи, в якому можуть взяти участь всі бажаючі.

Результати захисту бакалаврської кваліфікаційної роботи обговорюються на закритому засіданні екзаменаційної комісії. Члени екзаменаційної комісії обговорюють якість виконаної студентом бакалаврської кваліфікаційної роботи, повноту та кваліфікованість відповідей студента на поставлені питання і приймають рішення про присвоєння студенту кваліфікації «Бакалавр з менеджменту» зі спеціальності «Менеджмент». Рішення екзаменаційної комісії оголошується в день захисту бакалаврської роботи.

В процесі встановлення підсумкової оцінки за виконану студентом бакалаврську кваліфікаційну роботу члени екзаменаційної комісії керуються рекомендаціями, наведеними в таблиці 7.1.

Таблиця 7.1 – Орієнтовані критерії оцінювання якості виконання та захисту бакалаврської кваліфікаційної роботи

	Орієнтовні критерії оцінювання	Кількість балів
1	Вагомість отриманих результатів: - точність та коректність завдань та висновків - повнота обґрунтування актуальності обраної теми роботи; чіткість постановки мети і завдань та повнота їх реалізації; правильність обраних методів і підходів для вирішення поставленого завдання; дотримання науково-економічного стилю викладу інформації	до 50 балів
2	Якість оформлення бакалаврської кваліфікаційної роботи відповідно до діючих вимог	до 20 балів
3	Якість подання результатів бакалаврської кваліфікаційної роботи на офіційному захисті (якість доповіді та презентації, а також відповідей на запитання)	до 30 балів
	Максимальна оцінка	100 балів

Захищена студентом бакалаврська кваліфікаційна робота розміщується у репозитарії ВНТУ з використанням Системи підтримки навчального процесу JetIQ.

Студенту, який не захистив бакалаврську кваліфікаційну роботу з поважних причин, строк навчання (за дозволом ректора) може бути продовжений з подальшим захистом бакалаврської кваліфікаційної роботи перед цією самою екзаменаційною комісією.

СПИСОК ВИКОРИСТАНИХ ДЖЕРЕЛ

1. Положення «Про кваліфікаційні роботи на першому (бакалаврському) рівні вищої освіти». Затверджене Наказом ВНТУ № 205 від 29.06.2021 р. Режим доступу : [<https://iq.vntu.edu.ua/repository/getfile.php/3090.pdf>]. Назва з екрана. (Дата звернення 9 жовтня 2021 р.).
2. Методичні вказівки до виконання бакалаврських дипломних робіт студентами напряму підготовки «Менеджмент» / Уклад. В. О. Козловський, О. Й. Лесько. Вінниця : ВНТУ, 2015. 49 с.
3. Методичні вказівки до виконання бакалаврських дипломних робіт студентами спеціальності «Менеджмент організацій» / Уклад. В. О. Козловський, О. Й. Лесько. Вінниця : ВНТУ, 2010. 48 с.
4. Методичні вказівки до виконання дипломних та магістерських робіт студентами спеціальності «Менеджмент організацій» / Уклад. В. О. Козловський, О. Й. Лесько. Вінниця : ВНТУ, 2010. 116 с.
5. Методичні вказівки до оформлення дипломних проектів (робіт) для студентів всіх спеціальностей / Уклад. В. В. Кухарчук, О. Г. Ігнатенко, Р. Р. Обертюх. Вінниця : ВДТУ, 2012. 55 с.
6. Козловський В. О. Техніко-економічні обґрунтування та економічні розрахунки в дипломних проектах та роботах : навчальний посібник. Вінниця : ВДТУ, 2003. 75 с.
7. Козловський В. О. Економіка, організація виробництва та менеджмент в дипломних роботах : навч. посібник. Вінниця : ВНТУ, 2004. 94 с.
8. Козловський В. О., Лесько О. Й. Бізнес-планування : навчальний посібник. Видання 2-ге, доповн. та переробл. Вінниця : УНІВЕРСУМ-Вінниця, 2008. 241 с.

Додаток А
Форма заяви на виконання бакалаврської кваліфікаційної роботи

Завідувачу кафедри економіки підприємства
та виробничого менеджменту ЕПВМ
Вінницького національного технічного університету
к.е.н., професору Леську Олександрю Йосиповичу

студента 4-го курсу гр. МВКМ-186
бюджетної форми навчання
Семенюка Гаврила Петровича
тел. 067-333-33-33
e-mail _____

ЗАЯВА

Прошу Вашого дозволу на написання бакалаврської кваліфікаційної роботи за освітньо-професійною програмою «Менеджмент виробничої і комерційної діяльності» спеціальності «Менеджмент» на тему « _____ »

Керівником прошу призначити к.е.н., доцентку, доцентку кафедри ЕПВМ Причепу І. В.

Здобувач _____
Дата _____ Підпис _____

Науковий керівник _____
Дата _____ Прізвище та ініціали, підпис _____

Додаток Б
Зразок індивідуального завдання на виконання бакалаврської
кваліфікаційної роботи
(перша сторінка)

Вінницький національний технічний університет
Факультет менеджменту та інформаційної безпеки
Кафедра економіки підприємства та виробничого менеджменту
Рівень вищої освіти І-й (бакалаврський)
Галузь знань – 07 «Управління та адміністрування»
Спеціальність 073 «Менеджмент»
Освітньо-професійна програма – Менеджмент виробничої і комерційної діяльності

ЗАТВЕРДЖУЮ
Завідувач кафедри ЕПВМ
О. Й. Лесько
_____._____.20__ р.

ЗАВДАННЯ
НА БАКАЛАВРСЬКУ КВАЛІФІКАЦІЙНУ РОБОТУ СТУДЕНТУ
СЕМЕНЮКУ ГАВРИЛУ ПЕТРОВИЧУ

1. Тема бакалаврської роботи:
.....
та керівник роботи:
затверджені наказом по ВНТУ від «__» ____ 202__ р., № «__».
2. Термін виконання студентом роботи: до «__» _____ 202__ року.
3. Вихідні дані до роботи:
.....
.....
4. Зміст розрахунково-пояснювальної записки:
В роботі потрібно розробити
 - вступ;
 - розділ 1:;
 - розділ 2:;
 - розділ 3:;
 - висновки:.....;
 - список використаних джерел:
 - додатки.
5. Перелік графічного матеріалу:
.....
.....

(зворотний аркуш бланка індивідуального завдання)

6. Консультанти розділів роботи:

Розділ	Прізвище, ініціали та посада консультанта	Підпис, дата	
		Завдання видав	Завдання прийняв

7. Дата видачі завдання «__» _____ 202__ р.

КАЛЕНДАРНИЙ ПЛАН

№	Назва та зміст етапу	Термін виконання		При-мітки
		Початок	Закін-чення	

Студент _____
Підпис Ініціали і прізвище

Керівник роботи _____
Підпис Ініціали і прізвище

Додаток В
Зразок технічного завдання на виконання бакалаврської
кваліфікаційної роботи
(перша сторінка)

Вінницький національний технічний університет
Факультет менеджменту та інформаційної безпеки
Кафедра економіки підприємства та виробничого менеджменту
Рівень вищої освіти І-й (бакалаврський)
Галузь знань – 07 «Управління та адміністрування»
Спеціальність 073 «Менеджмент»
Освітньо-професійна програма – Менеджмент виробничої і комерційної діяльності

ЗАТВЕРДЖУЮ
Завідувач кафедри ЕПВМ
професор
_____ О. Й. Лесько
«__» ____ 202__ р

ТЕХНІЧНЕ ЗАВДАННЯ
на виконання бакалаврської кваліфікаційної роботи
на тему:

« _____ ».
08-41.БКР.ХХХ.УУУ.000 ТЗ

Керівник _____
Підпис

Науковий ступінь, вчене звання, посада, прізвище, ініціали

«__» _____ 202__ р.

Виконавець – студент 4-го курсу
групи МВКД-186
спеціальності 073 «Менеджмент»
Семенюк Г. П.

Підпис

«__» _____ 202__ р.

Вінниця ВНТУ – 202__

(зворотний аркуш бланка технічного завдання)

1. Підстава для виконання роботи:

Підставою для виконання роботи є Наказ ВНТУ № ____ від __.__.2021 р. та індивідуальне завдання до виконання бакалаврської кваліфікаційної роботи, затверджене протоколом № __ засідання кафедри ЕПВМ від __.__.202__ року.

2. Мета та призначення розробки:

3. Вихідні дані для проведення роботи:

4. Методи дослідження та аналізу:

5. Етапи та терміни виконання:

- | | |
|---------------------------------------|----------|
| а) аналіз літературних джерел | до _____ |
| б) написання вступу | до _____ |
| в) проведення теоретичних досліджень | до _____ |
| г) виконання практичної частини | до _____ |
| д) написання рекомендаційної частини | до _____ |
| е) формування висновків та пропозицій | до _____ |
| ж) оформлення документації | до _____ |
| и) подання готової роботи на кафедру | до _____ |

6. Очікувані результати та форма звітності:

7. Вимоги до розробленої документації:

Відповідно до Методичних вказівок до виконання бакалаврської кваліфікаційної роботи студентами спеціальності «Менеджмент» освітньої програми «Менеджмент виробничої і комерційної діяльності» / Уклад. В. О. Козловський, О. Й. Лесько, 3-є видання, переробл. і доповнене. Вінниця : ВНТУ, 2021. 50 с.

8. Порядок приймання роботи:

Засідання екзаменаційної комісії	_____ 202__ р.
Попередній захист	_____ 202__ р.
Початок розробки	_____ 202__ р.
Граничний термін виконання	_____ 202__ р.
Розробив:	_____ студент Семенюк Г.П.
Науковий керівник _____	_____
Підпис	Прізвище, ініціали

Додаток Г
Форма титульного аркуша до пояснювальної записки
бакалаврської кваліфікаційної роботи

Вінницький національний технічний університет
Факультет менеджменту та інформаційної безпеки
Кафедра економіки підприємства та виробничого менеджменту

БАКАЛАВРСЬКА КВАЛІФІКАЦІЙНА РОБОТА
на тему:

«.....»
.....»

Виконав студент 4 курсу групи МВКД-186
спеціальності 073 «Менеджмент»

_____ Семенюк Г. П.
Підпис

Керівник: науковий ступінь, вчене
звання, посада, П. І. Б.

.....
Підпис

Рецензент: науковий ступінь, вчене
звання, посада, П. І. Б.

.....
.....
Підпис

Допущено до захисту
Завідувач кафедри ЕПВМ
к.е.н., проф. Лесько О. Й.

_____ Підпис
« ____ » _____ 202__ Р.

Вінниця ВНТУ – 202__

Додаток Д
Приклад написання першого та другого підрозділів
теоретичного розділу
бакалаврської кваліфікаційної роботи

Під час написання цих підрозділів можуть бути використані такі фрази:

На наш поглядтаким комплексним підходом, може бути

Потрібно зазначити, що поняття є відносно новим в економічній науці, воно знаходиться ще в процесі розвитку, що і обумовлює певні розбіжності його трактування. Але, не зважаючи на множинну сукупність поглядів на цю проблему, їх можна розділити за декількома напрямками.

Певне коло дослідників пропонує [1].

Зокрема, вченівизначають, що [2].

Дещо вужчу інтерпретацію цього поняття пропонує, який вважає, що [3].

Аналогічного погляду на цю проблему дотримується, який стверджує, що [4].

На наш погляд, такий підхід дозволяє

На думку іншої групи дослідників [5,6]. Основна увага ними приділяється

В межах такого підходу, окремі науковці(щось стверджують). *Зокрема,* [7] пропонує (вважає тощо)

На думку[8], суть цього поняття характеризується

Дещо ширше (або вужче) розглядає цю проблему, який пропонує[9].

Найбільш повною, з цього погляду, є думка колективу авторів під керівництвом, який вважає [10].

На наш погляд, таке трактування

Представником іншого напрямку досліджень є, який вважає, що[11].

Аналогічної думки дотримуються[12, 13, 14].

Відомий вчений використовує більш розширене поняття – [15].

Додаток Е
Зразок написання анотації

А Н О Т А Ц І Я

Бакалаврська кваліфікаційна робота складається з 75 сторінок формату А4, на яких є 23 рисунки, 19 таблиць, список використаних джерел містить 38 найменувань.

Метою роботи є аналіз теоретичних і практичних аспектів організації на підприємствах виробничої діяльності та побудови системи управління з підвищенням рівня її рентабельності.

У загальній частині роботи розглянуто теоретичні та практичні питання організації на підприємствах виробничої діяльності та обґрунтовано вибір показників оцінювання її ефективності.

В аналітичній частині роботи проаналізовано діяльність конкретного підприємства – ПрАТ «Барський машинобудівний завод».

В рекомендаційній частині складено план заходів з розробки на підприємстві системи управління підвищенням рівня ефективності виробництва, визначено основні складові цієї системи та їх функції.

Ключові слова: виробництво, виробнича діяльність, виробничі стратегії, рентабельність виробництва, функції та методи управління тощо.

A B S T R A C T

The bachelor's thesis consists of 75 A4 pages, which have 23 figures, 19 tables, the list of sources used contains 38 items.

The purpose of the work is to analyze the theoretical and practical aspects of the organization of production activities at enterprises and to build a management system to increase the level of its profitability.

In the general part of the work the theoretical and practical issues of organization at the enterprises of production activity are considered and the choice of indicators of evaluation of its efficiency is substantiated.

In the analytical part of the work the activity of a specific enterprise - PJSC "Barsky Machine-Building Plant" is analyzed.

In the recommendation part the plan of actions for development at the enterprise of management system of increase of level of efficiency of manufacture is made, the basic components of this system and their functions are defined.

Key words: production, production activity, production strategies, profitability of production, functions and methods of management, etc.

Додаток Ж
Форма протоколу попереднього захисту бакалаврської
кваліфікаційної роботи

П Р О Т О К О Л
попереднього захисту бакалаврської кваліфікаційної роботи

« ___ » _____ 202__ р.

Студент _____

Група _____

Тема бакалаврської кваліфікаційної роботи

Науковий керівник _____

На попередній захист подано матеріали:

Зауваження наукового керівника _____

Висновок наукового керівника _____

Зауваження членів комісії _____

Висновок комісії з попереднього захисту _____

Члени комісії:

Підписи

1. Науковий керівник

2. _____

3. _____

Додаток И

Зразок написання відгуку наукового керівника на виконану студентом бакалаврську кваліфікаційну роботу

ВІДГУК

на виконану студентом групи

..... (П. І. Б.)

бакалаврську кваліфікаційну роботу на тему

«_____»,

подану для захисту на здобуття кваліфікації «Бакалавр з менеджменту» спеціальності «Менеджмент»

Визначається мета та завдання бакалаврської кваліфікаційної роботи, її значення, об'єкт дослідження, робиться висновок про актуальність виконаної роботи.

Подається аналіз повноти та якості виконаної бакалаврської кваліфікаційної роботи, а саме:

- як студент здійснював дослідження проблеми (самостійно, за допомогою керівника, не повно, поверхнево тощо), з яких міркувань був вибраний об'єкт та предмет досліджень, вміння студента працювати з науковою літературою тощо;

- ступінь самостійності роботи студента під час обґрунтування вибору методики проведення економічного та фінансового аналізу, методики розрахунку та обчислення економічних показників, що досліджувались в бакалаврській кваліфікаційній роботі, тощо;

- якість проведеного студентом аналізу діяльності підприємства як за загальними показниками, так і специфічними, що становлять предмет досліджень;

- вміння студента працювати з економічною інформацією та здійснювати її обробку тощо;

- якість, повнота та професійність зробленого студентом аналізу існуючої системи управління підприємством, її переваг та недоліків тощо;

- якість, повнота та професійність зроблених студентом рекомендацій з покращення результатів діяльності підприємства, з удосконалення системи управління підприємством, перебудови організаційних систем управління, удосконалення системи збору, обробки, систематизації, використання, зберігання інформації, технології прийняття управлінських рішень тощо;

- вміння студента використовувати персональний комп'ютер в процесі виконання бакалаврської кваліфікаційної роботи;

- використання студентом економіко-математичних методів, типових прикладних програм, комп'ютерної техніки тощо для розробки та оптимізації прийнятих управлінських рішень;

- економічна ефективність зроблених студентом рекомендацій та їх практична значимість;

- якість оформлення пояснювальної записки бакалаврської кваліфікаційної роботи та ілюстративних матеріалів, їх відповідність чинним стандартам та вимогам.

Обов'язково потрібно відзначити *недоліки* виконаної бакалаврської кваліфікаційної роботи. Наприклад, можна відмітити (зрозуміло, якщо це має місце), які задачі (питання) не були розв'язані у повному обсязі (або взагалі не розв'язані), де (в яких розділах) були допущені неточності та помилки (наприклад, це може мати місце в проведенні студентом економічного аналізу, в зроблених розрахунках тощо), які зроблені студентом висновки є неповними або не достатньо обґрунтованими, які питання доцільно продовжити вивчати в подальшому і т. ін.

Далі науковий керівник має *зробити загальний висновок* про знання, уміння та навички, які виявив студент в процесі написання бакалаврської кваліфікаційної роботи, та підсумувати зроблене студентом таким висловом:

«Оцінюючи виконану студентом групи П. І. Б. бакалаврську кваліфікаційну роботу на тему: «_____» вважаю, що ця робота набрала за результатами захисту «90», «80», «75» тощо балів, заслуговує на оцінку «А» «В», «С» або інше, а студент (прізвище, ім'я, по батькові) заслуговує присвоєння кваліфікації «Бакалавр з менеджменту» за спеціальністю 073 «Менеджмент».

Науковий керівник
повна назва посади та місця роботи,
науковий ступінь та вчене звання

Підпис
Прізвище, ініціали

Дата

Додаток К
Зразок написання рецензії на бакалаврську кваліфікаційну роботу

РЕЦЕНЗІЯ
на бакалаврську кваліфікаційну роботу
студента групи

..... (прізвище, ім'я, по батькові) на тему:
«.....»,
подану до захисту на здобуття кваліфікації
«Бакалавр з менеджменту» спеціальності 073 «Менеджмент»

Визначається мета та завдання бакалаврської кваліфікаційної роботи, яка подана на рецензію, її значення, об'єкт та предмет дослідження, робиться висновок про актуальність виконаної роботи.

Подається аналіз повноти та якості виконаної бакалаврської кваліфікаційної роботи, а саме:

- кваліфіковано чи ні було здійснено дослідження проблеми, погоджується чи ні рецензент з вибраними об'єктом та предметом досліджень, повнотою використаної студентом наукової літератури тощо;

- кваліфіковано чи ні було зроблено обґрунтування методики проведення економічного та фінансового аналізу, методик розрахунку та обчислення економічних показників, що досліджувались в бакалаврській кваліфікаційній роботі, тощо;

- кваліфіковано чи ні було проведено економічний та фінансовий аналіз діяльності підприємства як за загальними показниками, так і за показниками, що становлять предмет досліджень;

- чи правильно визначено тенденції (закономірності) розвитку підприємства та його підрозділів;

- кваліфіковано чи ні було зроблено аналіз існуючої системи управління підприємством та його підрозділами; чи правильно визначено переваги та недоліки існуючої системи управління тощо;

- якість та професійність зроблених студентом рекомендацій з підвищення організаційно-технічного та техніко-технологічного рівня виробництва;

- повнота, якість та професійність зроблених студентом рекомендацій з удосконалення системи управління підприємством та з покращення результатів діяльності підприємства як за загальними, так і за специфічними показниками, що становлять предмет досліджень;

- вміння студента здійснювати обробку статистичних матеріалів;

- вміння студента використовувати персональний комп'ютер під час виконання бакалаврської кваліфікаційної роботи;

- повнота, обґрунтованість та ефективність використання студентом економіко-математичних методів, типових прикладних програм, комп'ютерної техніки тощо для оптимізації прийнятих управлінських рішень;

- обґрунтованість та економічна ефективність зроблених студентом рекомендацій і їх практична значимість;

- якість і повнота оформлення пояснювальної записки бакалаврської кваліфікаційної роботи та ілюстративних матеріалів, їх відповідність чинним стандартам і вимогам.

Обов'язково потрібно відзначити *недоліки* виконаної бакалаврської кваліфікаційної роботи.

Далі рецензент має *зробити загальний висновок* про якість бакалаврської кваліфікаційної роботи, яку він рецензує, та підсумувати зроблене студентом таким висловом.

«Оцінюючи виконану студентом групи П. І. Б. бакалаврську кваліфікаційну роботу на тему: «_____» вважаю, що ця робота набрала за результатами захисту «90», «80», «75» тощо балів, заслуговує на оцінку «А» «В», «С» або інше, а студент (прізвище, ім'я, по батькові) заслуговує присвоєння кваліфікації «Бакалавр з менеджменту» за спеціальністю 073 «Менеджмент».

Рецензент

повна назва посади та місця роботи,
науковий ступінь та вчене звання

Підпис

Прізвище, ініціали

Дата

Печатка організації, підприємства,
установи, де працює рецензент

Навчальне видання

**МЕТОДИЧНІ ВКАЗІВКИ
ДО ВИКОНАННЯ БАКАЛАВРСЬКОЇ
КВАЛІФІКАЦІЙНОЇ РОБОТИ СТУДЕНТАМИ
СПЕЦІАЛЬНОСТІ «МЕНЕДЖМЕНТ»
ОСВІТНЬОЇ ПРОГРАМИ «МЕНЕДЖМЕНТ ВИРОБНИЧОЇ
ТА КОМЕРЦІЙНОЇ ДІЯЛЬНОСТІ»**

Укладачі: Володимир Олександрович Козловський
Олександр Йосипович Лесько

Рукопис оформив *В. Козловський*

Редактор *Т. Старічек*

Оригінал-макет виготовив *О. Кушнір*

Підписано до друку 10.11.2021 р.
Формат 29,7×42¼. Папір офсетний.
Гарнітура Times New Roman.
Друк різнографічний. Ум. друк. арк 2,88.
Наклад 40 (1–21) пр. Зам. № 2021-120.

Видавець та виготовлювач
інформаційний редакційно-видавничий центр.
ВНТУ, ГНК, к. 114.
Хмельницьке шосе, 95,
м. Вінниця, 21021.
Тел. (0432) 65-18-06.
press.vntu.edu.ua;
E-mail: kivc.vntu@gmail.com.
Свідоцтво суб'єкта видавничої справи
серія ДК № 3516 від 01.07.2009 р.