

О. І. Голоднов<sup>1</sup>  
В. В. Швець<sup>2</sup>  
К. В. Соколенко<sup>2</sup>

## ЧИННИКИ ТА ПЕРЕДУМОВИ ФОРМУВАННЯ НОВИХ ТИПОЛОГІЧНИХ ОЗНАК РЕГІОНУ СХОДУ УКРАЇНИ

<sup>1</sup>Східноукраїнський національний університет імені Володимира Даля

<sup>2</sup>Вінницький національний технічний університет

*Досліджено передумови та чинники формування регіону нового типу на сході України. Встановлено принципи та завдання ефективної регіональної політики в сучасних умовах. Типологічні відмінності дозволяють визначати закономірності функціонування, формування та розвитку регіонів. Проблеми та завдання розвитку регіонів які вирішуються у процесі містобудівного планування, залежать від типу та основних ознак функції та форми регіону. Після де окупації держава отримає два чинники, що формуватимуть проблему зміни територіально – планувальної організації регіону та області. Це фактор кордону та фактор реінтеграції регіону, що перебував під окупацією тривалий період. Тенденції розвитку урбанізованих територій та міських агломерацій, підсилюють процеси формування територіальних систем розселення на над обласному, обласному та над районному рівнях. Узагальнені цілі регіональної політики визначають прогностичну стратегію розвитку регіону. Структура регіонального прогнозу повинна включати наступні типи: демографічний, природно ресурсний, економічний. Генеральна схема планування території України ставить за мету встановлення державних пріоритетів щодо раціональних видів та режимів використання території країни, з урахуванням соціально-економічних потреб, екологічних обмежень, ресурсних можливостей та регіональні відмінностей. Загальна схема визначає передумови, що сприяють використанню території України. Для східного регіону України постає завдання функціонального впорядкування планувальної структури враховуючи зміну форми. Головним формоутворюючим аспектом виступає кордон держави. Похідним елементом також становляться об'єкти, ділянки військового призначення, що формують опорний каркас поясу безпеки. Містобудівний аналіз дозволяє зробити висновок, що прикордонний регіон матиме конфігурацію з зоною впливу до 50 км - перша зона екзистенційної небезпеки. До 200 км загальна полоса прикордонного регіону, що відчуватиме вплив кордону з ворожою державою. В першій зоні очікувано реалізація заходів обмежувального характеру, структурна трансформація шляхів сполучення та доріг, трубопровідної інфраструктури, та іншого, загальне зменшення населення та мережі поселень. У загальній полосі формуються межселенні зв'язки орієнтовані у напрямку центру. Потенційною загрозою є деіндустріалізація регіону, занепад монопоселень орієнтованих на вугільно-добувну галузь.*

**Ключові слова:** місто, агломерація, урбанізовані території, регіон, регіональна типологія, регіональне планування, містобудівне відновлення, територіальне планування, реконструкція міст.

### Вступ

**Постановка проблеми.** Війна в Україні розпочата у 2014 році від гібридної форми перейшла у повномасштабне зіткнення у 2022 р. тривалий час накопичувались та консервувались проблеми зумовлені бойовими діями. Станом на дату публікації втрачено контроль майже над 20% території країни. Кількість біженців та ВПО нараховує понад 8 млн. осіб. Масштаб збитків обрахувати важко, рахунок іде на сотні мільярдів доларів. Регіональний та містобудівний розвиток у стадії заморозки. Формуються нові реалії, що матимуть визначний вплив на повоєнне відновлення. Концептуально – будь які війни колись закінчуються, після чого настає період відновлення та розбудови. Цивілізований світ як власне і Україна не має досвіду залагодження ситуацій подібного масштабу. Розмір територій, кількість постраждалого населення, кількість жертв війни, рівень урбанізації територій, рівень індустріалізації – щільність підприємств народно-господарського комплексу, наявність у минулому єдиної системи транспортного сполучення, магістральних трубопроводів, єдиної енергетичної системи свідчить про те, що відновлення буде ґрунтуватись на принципово нових засадах. Значна кількість міст та районів майже 10 років не має адміністративного керування з боку законних органів місцевого та державного управління. Цілі та завдання відновлення будуть коригуватись. Жорстокість вторгнення та протяжність кордону очевидним чином визначає зміну стратегічних завдань та умов регіонального розвитку. Наявний досвід завершення війн та військових конфліктів свідчить, що формується політичне рішення, після котрого формуються державні засади та стратегія відновлення країни. Регіональний розвиток, регіональне відновлення відбувається спираючись на загальну стратегію відродження та конкретизує зміни планувально-територіальної структури окремих адміністративних утворень. Завдання містобудівного аналізу, визначення передумов та чинників формування регіонів держави в нових умовах становитиме важливе завдання на всіх рівнях.

**Аналіз відомих досліджень і публікацій.** Проблеми та завдання районного та регіонального планування в Україні отримали започаткування та розвиток у період після першої світової війни. Період масштабної індустріалізації, урбанізації, розвитку індустріальних регіонів країни [1-2]. Проблеми розвитку систем розселення досліджено у фундаментальних роботах радянських та вітчизняних науковців, Д. Богорада, І. Фоміна, Г. Фільварова, А. Доценко, Ю. Білоконя, М. Дьоміна, В. Яценко та інших. Протягом всього періоду становлення регіонального планування визначались та коригувались цілі та завдання удосконалення територіальної структури. Саме у рамках районного планування вирішуються проблеми науково-обґрунтованого розвитку територіальних утворень – групи поселень. Довгі часи пріоритетними були завдання розвитку промисловості, забезпечення потреб промисловості трудовими ресурсами, відповідне удосконалення районної містобудівної системи. Перехід на ринкові, демократичні засади існування держави частково руйнує адміністративну систему керування містобудівним розвитком, висвітлює наявні протиріччя та накоплені структурні перекоси, формує нові виклики та завдання розвитку. Війна у країні відкидає еволюційний характер перетворень та визначає нову реальність, в умовах якої формується невизначеність військово-політичних умов та територіальних обмежень. Регіональна політика, система розселення потрапляє у ситуацію між кризою та катастрофою. Понад 20% території, четверта частина населення безпосередньо постраждали від бойових дій. Вихід з війни означатиме початок періоду відновлення на принципово інших засадах. Вже створено і триває процес масштабування нових передумов. Масштаб та характер руйнувань визначатиме завдання та напрямки відновлення країни. Цитата «На думку всіх спеціалістів, головною особливістю регіонального планування є аналітична частина з доказовою базою перспектив розвитку об'єктів проектування. Тому не тільки стратегічні дані, а стан взаємодії складових в минулому, на час розробки, та перспективне бачення є основою регіонального планування. Головними напрямками аналітичних досліджень є: аналіз минулого, сучасного та можливого майбутнього стану з визначенням доказових меж цілісності об'єкта його внутрішньої організації та вплив на прилеглі елементи системи розселення, акцентування на проблемах функціонування та розвитку; визначення комплексу факторів і умов розвитку об'єкта, динаміка і ступінь впливу як в минулому так і майбутньому на систему розселення; визначення соціально-демографічних вимог населення, економічної основи, екологічного стану території з оцінкою оптимальних умов взаємодії різних факторів між собою і природним комплексом; визначення напрямків і параметрів містобудівної діяльності, вибору оптимальної стратегії розвитку території за сумарним комплексом затрат – матеріальних, фінансових, трудових, природних та інших ресурсів» [3]. Системний підхід доводить про раціональність вирішення питань розвитку територій побудованих на визначеній ієрархічності містобудівних об'єктів. Постає потреба у раціональній регіональній політиці, від країни в цілому до окремих областей, районів, поселень. Базовими завданнями залишається економічний розвиток, забезпечення соціальних потреб, збереження екологічного стану територій. Результати аналітичних досліджень слугуватимуть основою проектних рішень приведення функціонально – планувальної організації містобудівних об'єктів у відповідності до реальних умов.

**Мета статті.** Дослідження передумов та чинників формування регіону нового типу на сході України. Встановити принципи та завдання ефективної регіональної політики в сучасних умовах.

### Результати дослідження

Типологія об'єктів містобудівного проектування важлива, оскільки допомагає визначити головні класифікаційні співпадіння та відмінності. В умовах актуалізації розгляду окремих об'єктів або проблем, що потребують негайного розгляду та регулювання, типологічні відмінності дозволяють визначити закономірності функціонування, формування та розвитку регіонів.

У відповідності до типу регіону, що визначається головними класифікаційними ознаками, формуються проблеми та завдання які вирішуються у процесі містобудівного планування.

Консервативно-традиційний підхід [4] пропонує розглядати та аналізувати функціональні аспекти регіональних структур. Тобто проблеми регіонального розвитку в першу чергу. Формоутворюючі аспекти регіональної структури аналізуються на другому етапі. Взаємодія двох груп аспектів реалізується на етапі проектування.

Звичайно модель системного аналізу спрямована на визначення основного протиріччя, з наступною пропозицією варіантів його можливого вирішення. В такому випадку становиться завдання створення певної моделі, яка адекватно формує справжню причину проблеми, на перспективний відрізок часу розвитку об'єкта аналізу. В нашому випадку це території областей, що потрапили в зону окупації та

бойових дій. Завдання має бути сформульовано досить конкретно – це стосується в першу чергу об'єкта аналізу. Не менш важливим є встановлення характеру та масштабів впливу суб'єктів дотичних до ситуації. Невизначеність зовнішніх факторів та поведінкових моделей суб'єктів на етапі аналізу та планування компенсується варіативністю моделей розвитку, ступеневою системою зворотного зв'язку, закладанням базових принципів та вимог у індикативні показники моделі розвитку.

Розвиток та становлення України та її державності пов'язаний з еволюцією адміністративно-територіального перетворення, при чому в окремі періоди зміни мали швидкий та раптовий характер, з значним впливом адміністративних та політичних чинників. Світові цивілізаційні тенденції коригували масштаб перетворень. Одночасно перекося та дисбаланси моделі розвитку закладали протиріччя, що з плином часу продукували кризи або кризові явища, які кидали виклик суспільству. Оскільки територія сучасної України була ареною двох світових війн, становлення та розпаду імперії царату та СРСР, політичні зміни (включно з кордонами) були одними з визначних чинників регіоналізації. Адміністративно-територіальний устрій в умовах жорсткої моделі державного домінування був найбільш точною ознакою регіоналізації.

Тому на прикладі змін адміністративно-територіального районування України можна побачити, як принципи підкреслювали основу цього процесу поступово, а також як змінювалися економічні, соціальні, політичні та інші фактори [5].

У сучасних умовах слід враховувати фундаментальні соціально-демографічні трансформації та зміни, що відбуваються у поведінці населення, його психології, менталітету в системі: населення-виробництво-побут. Необхідно також науково обґрунтувати нові пріоритети, остаточні та проміжні цілі, які слід досягти в процесі територіального розпланування на рівні країни та її структурних одиницях.

Зростання ролі територій та їх органів місцевого самоврядування у розвитку держав є глобальною тенденцією. Ця тенденція робить потребу в належному розподілі функцій управління соціально-економічними процесами з урахуванням інтересів держави та регіонів, а також призводить до оптимального об'єднання держави та місцевої територіальної адміністрації

Все це підтверджує необхідність ефективності регіональної організації в Україні. Успіх часто залежить від ступеня узгодженості регіонального планування та регіонів.

Ретроспективний розгляд дозволяє зробити припущення, що на етапі бурхливого становлення Донбасу головний наголос робився на галузевий соціально-економічний розвиток. Превалювала функція.

Однією з найважливіших проблем майбутньої адміністративно-територіальної структури України є можливість розширення адміністративних структур, заснованих на над обласних та над районних одиницях. Таке розширення може демонструвати суспільні інтереси на конкретних територіях. На теперішньому етапі розвитку України необхідно провести просторовий аналіз соціально-економічних відносин, містобудування, природного ландшафту, екологічних, етнографічних та демографічних умов.

Системний підхід, принципи якого отримували реалізацію на етапі містобудівного аналізу систем розселення (60-70 рр. ХХ ст.) передбачає пошук – виділення базового протиріччя, для вирішення якого розробляються декілька варіантів програмних дій. Цей підхід актуальний під час формування кризового стану – який зараз формується на окупованих теренах України [8]. Після де окупації держава отримує два чинники, що формуватимуть проблему зміни територіально-планувальної організації регіону та області. Фактор кордону та фактор реінтеграції регіону, що перебував під окупацією тривалий період.

Директивний підхід закріплює адміністративно-територіальний розподіл, кордони, фіксацію форми та закріплення функцій. Але існує і постмодерністський підхід – коли пропонується враховувати ідентифікацію та самоідентифікацію населення. Регіони та кордони формуються на підставі усвідомлення груп населення, груп народностей що населяють регіон. Спотворений викидень – що його намагаються експлуатувати у подібний спосіб, т.з. «ЛНР», «ДНР», та, на хвилиночку, «народи ЛНР та ДНР». Для такого випадку апелювання у науковій дискусії до постмодерністських теорій під дуже великим питанням. Але факт наявності такого чиннику необхідно враховувати при аналізі завдань розвитку. Він має виразний політичний характер, та використання у якості гібридної, але силової форми просування інтересів ворожої держави.

Однією з основних вимог до майбутнього адміністративно-територіального устрою може бути його суспільно-політична стійкість та стабільність. Для цього слід проводити всебічні дослідження, результати яких повинні бути враховані при формуванні майбутніх адміністративних та економічних територіальних підрозділів.

Адміністративно-територіальне розмежування не повністю відображає деталі регіоналізації певних територій України. Ця обставина носить об'єктивний характер та зумовлена багатьма чинниками. Існування та фіксація над обласних та над районних регіонів залежно від певної ознаки відзначається у тому числі у законодавчих документах.

В схемах територіального розвитку України [6] були виділені над обласні регіони згідно з ознаками їх функціональної залежності від загального центру. Історична регіоналізація України відбувається залежно від зовнішніх політичних факторів та під постійним впливом місцевих природних та етнічних передумов. Внаслідок соціально-економічного розвитку країни з її значною урбанізацією та розвитком міських агломерацій, підсилюється процес формування територіальних систем розселення на над обласному, обласному та над районному рівнях, котрі стали об'єктами регіонального планування та містобудівного проектування. Донбас і є найбільш виразним типом над обласного регіону.

Теорія міського розвитку про розселення має три джерела:

1. світогляд у галузі політичної економіки та соціальних наук;
2. синтез методологій декількох пов'язаних наукових дисциплін: економічна та соціальна географія; наука про містобудування; регіональна економіка; екологія;
3. професійний досвід проектувальників урбаністів.

Ці джерела мали різний вплив на розвиток теорії переселення в різні історичні періоди, що визначають її еволюцію.

Стимулом для системного аналізу в містобудуванні стали тенденції розвитку міст. Серед цих тенденцій є динаміка зростання міст, особливо великих, виникнення групових (агломераційних) форм розселення – міст поєднаних функціональними зв'язками. Завдяки розвитку та зміцненню зв'язків між містами-центрами та іншими поселеннями, почали формуватися їх територіальні групи, в яких простежувалися деякі системні якості.

З кінця 80-х та початку 90-х років ХХ ст., в період значних політичних та соціально-економічних перетворень проявилася криза існуючої методологічної основи розселення, котра сформувалася за директивної економіки. Відчутні явища кризи торкнулися принципів, що впливали з державного планування. У цих нових умовах демократизації суспільства та ринкової економіки були необхідні пріоритетні заходи, спрямовані на реформування деяких основних постулатів теорії розселення. Необхідно було усунути протиріччя між теоретичними уявленнями про проблеми, завдання та методи регіонального планування, враховувати наявність ринку землі, а також створення децентралізованої системи територіального управління. [9, 10]

Цілі та завдання регіональної політики різних держав можуть не збігатися. У той же час, існують та співпадають узагальнені цілі регіональної політики різних країн:

- створення єдиного економічного простору та забезпечення економічних, соціальних, юридичних та організаційних основ державності;
- вирівнювання умов соціально-економічного розвитку регіонів;
- пріоритетний розвиток регіонів, які мають важливе стратегічне значення;
- раціональне використання ресурсного потенціалу регіонів;
- запобігання забрудненню навколишнього середовища, всеосяжного захисту навколишнього середовища регіонів;
- взаємодія центральних та регіональних рівнів управління (рівень регіональної автономії);
- підвищення економіки відсталих регіонів, розвиток територій та природних ресурсів.

Прогнозована стратегія розвитку регіону ґрунтується на її основних цілях. [5,6]

Структура регіонального прогнозу включає наступні типи: демографічний, природно-ресурсний, економічний.

Значення регіональної політики для України визначається її основною метою та результатами її впровадження. Це система заходів по забезпеченню виконавчими органами центральної влади та місцевих органів самоврядування ефективного управління економічним та соціальним розвитком України, а також усіх її регіонів [6, 11].

Суб'єкти регіональної політики держави є президент України, державні органи, територіальні громади, місцеві органи влади, фізичні особи та юридичні організації.

Основна мета державної регіональної політики полягає у створенні умов для соціально-економічного розвитку регіонів, спрямованих на покращення рівня життя населення та забезпечення гарантованих державою соціальних стандартів в будь-якому з регіонів.

Визначено наступні **основні принципи** [7] на підставі яких здійснюється регіональна політика:

- цілісність території країни та забезпечення єдиного економічного простору;
- співпраця між виконавчими органами влади та місцевим урядом;
- надання державної підтримки регіонам та наближення суспільних послуг до споживача.

**Завдання, рішення** яких необхідне для досягнення основної мети, класифікуються:

- впровадження механізмів ефективного використання економічного потенціалу кожного регіону;
- впровадження структурної реструктуризації економіки регіонів на інноваційній основі;
- диверсифікація підприємництва як головного фактору підвищення соціально-економічного рівня регіонів, заповнення місцевих бюджетів, підвищення зайнятості;
- поетапне зменшення різниці між рівнями соціально-економічного розвитку регіонів, розробкою механізмів надання державної підтримки регіонам;
- досягнення продуктивної зайнятості населення, стабілізації та вдосконалення демографічної та екологічної ситуації;
- розширення повноважень місцевих виконавчих органів та місцевих органів влади в управлінні соціально-економічними процесами;
- забезпечення регуляторних, економічних та організаційних основ прискореного розвитку регіонів шляхом збільшення державного регулювання регіонального розвитку;
- впорядкування системи управління соціально-економічним розвитком регіонів;
- встановлення міжнародного співробітництва в галузі регіональної політики, наближаючись до національного законодавства з цих питань до норм та стандартів ЄС.

Група питань регіональної політики України безпосередньо пов'язана з просторовим плануванням та територіальним містобудівним проектуванням. Зокрема важливим заходом, запропонованим концепцією регіональної політики, є поступове утворення економічних регіонів України, зокрема на над обласному рівні. Це повністю відповідає тенденціям формування територіальних систем містобудування – об'єктів регіонального планування. Наслідком цього буде подальша спеціалізація виробництва, розвиток кооперативних та іноземних економічних відносин, соціокультурна сфера, а також утворення відповідних координаційних органів на певних рівнях інтегрованого управління розвитком територій.

Існують прямі та непрямі методи впровадження регіональної політики [5].

Так, свого часу мала розробка важливого документу державного значення – загальна схема планування території України (далі Генеральна схема) котра отримала статус Закону України та була спрямована на раціональне використання території держави [12].

Основні завдання Генеральної схеми включають:

- Узагальнення прогнозів соціально-економічного розвитку країни, визначених у національних програмах соціального, економічного розвитку, інших державних програм, режимів розвитку регіонів, а також виявлення пов'язаних з цим намірів та потреб використання окремих територій;
- Визначення напрямків покращення систем розселення та сталого розвитку поселень.

У Генеральній схемі розселення [7, 12] було реалізовано програмно-цільову модель перспективного розселення. З міждисциплінарної методології в Генеральну схему розселення включено базові положення побудови ієрархічної структури розселення (загальнодержавна, регіональна, локально групового рівня) [7].

Основна мета загальної схеми – встановити державні пріоритети щодо раціональних видів та режимів використання території країни, з урахуванням соціально-економічних потреб, екологічних обмежень, ресурсних можливостей та регіональних відмінностей.

Загальна схема **визначала(є) передумови, що сприяють** використанню території України, а саме: зручне геополітичне становища країн у центрі Європи; значні резерви різних мінеральних ресурсів; природні кліматичні умови, сприятливі для життя людини; високоякісний стан та висока біологічна продуктивність землі; наявність висококваліфікованих робочих ресурсів; потужна різноманітна база виробництва; розвинена мережа поселень; відносно розвинена транспортна та комунікаційна інфраструктура.

Поряд з цим визначаються проблеми, що ускладнюють використання території України та регіонів: несприятлива демографічна ситуація в країні; низьке водозабезпечення що ускладнюється надмірним водоспоживанням національної економіки; деформована структура національного економічного комплексу; наявність територій з надзвичайно порушеною екологічною рівновагою, ареалів потенційної загрози для здоров'я та життя населення та територій з несприятливими фізичними та геологічними процесами тощо. Війна вносить неочікувані фактори зміни стану окремих областей та територіальних утворень. [13]

Свого часу Транспортна система України розроблена на "концепції створення та функціонування Національної мережі міжнародних транспортних коридорів в Україні", та затверджена резолюцією Кабміну міністрів України. Концепція транспортних коридорів також підлягає перегляду по результатах завершення війни (рис. 1).

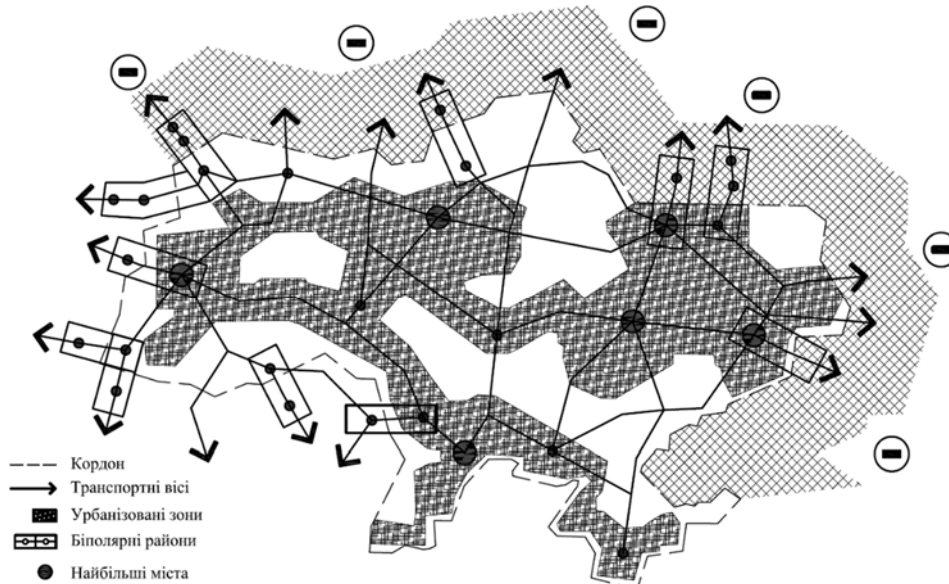


Рисунок 1 – Концепція транспортних коридорів у Транспортній системі України

Генеральна схема передбачає наявність окремих визначених зон з певним способом використання територій [5].

За результатами аналізу найбільш урбанізованих індустріальних регіонів виділено три підзони, зокрема перша – з критичним рівнем виробництва та міського розвитку [7, 12]. Для цієї зони рекомендується жорстке регулювання містобудівного розвитку з пріоритетною реструктуризацією економічної бази та екологічною реабілітацією. Займає близько 6% території країни і включає центральну частину Донбасу, території поблизу решти великих і найбільших міст України. Ця ж територія наразі є місцем концентрації найбільш запеклих бойових дій та масштабних руйнувань. Логіка війни спирається на скорочення лінії бойового зіткнення, що переважно виключає виступи та плацдарми. Лінія фронту на сході України перетинає декілька областей і є відносно рівною. Посування лінії бойових дій по напрямку населених пунктів майже автоматично забезпечує масштабну руйнацію забудови.

Встановлення державних пріоритетів щодо раціональних видів та режимів використання території східного регіону країни, вимагає урахування соціально-економічних потреб, екологічних обмежень, ресурсних можливостей та регіональні відмінностей. Регіональні відмінності, котрі формуватимуть прикордонний над обласний регіон визначаються основними функціональними ознаками повоєнного стану.

Таким чином в першу чергу доцільно визначати перелік та систематизацію ознак, що характеризують функціональну структуру регіону.

Перший етап – визначення функціональних ознак містобудівної системи (території регіону) що забезпечують її якість.

Фундаментальна робота [5] формулює базовий перелік ознак: адміністративно-управлінські (підконтрольність), виробничі (економічна ефективність), екологічні (життєздатність), інформаційні (сприйнятливість).

Перелік актуалізується за рахунок додавання функції: безпека- екзистенційна – що має забезпечити мирні умови військово- політичним шляхом, та технічна – захист від наслідків бойових дій. На першому етапі також буде наявна функція контролю – забезпечення режимного стану.

Для східного регіону України постає завдання функціонального впорядкування планувальної структури враховуючи зміну форми. Головним формоутворюючим аспектом виступає кордон держави. Похідним елементом також становляться об'єкти, ділянки військового призначення, що формують опорний каркас поясу безпеки. Додатково виникає аспект, пов'язаний з делімітацією частини кордону по руслу р. Сіверський Донець.

Також важливим аспектом є сприйняття населенням матеріально-просторової форми. Чи вдасться за рахунок сприйняття населенням відтворити суб'єктність у достатніх масштабах, що забезпечить розвиток території.

Методи вирішення регіональних питань притаманних часам СРСР містять результати для наукового аналізу. За максимально спрощеним трактуванням – зони та об'єкти Гулагу не створили суб'єктів серед певних страт людей. Воркута, Магадан та подібні регіони відчувають вплив чиннику виштовхування,



пов'язаного з бажанням мешканців за першої нагоди переїхати в інше місце.

Японію та Сахалін відокремлюють лічені кілометри. Проте функціональний потенціал територій відрізняється кардинально. В цьому випадку також спрацьовує фактор суб'єктності. Японці, котрі вважають цю землю своєю, демонструють відповідне відношення у своєму ставленні до неї. З протилежного боку фіксується спроба утримати територію примусом на жорсткому адмініструванні. Самоідентифікація населення практично відсутня.

Рис. 2 та 3 достатньо яскраво ілюструє протиріччя форми та функції містобудівного розвитку. Вже можна прогнозувати існуючі парадокси та перспективні конфлікти для регіонів що наведено на рисунку.



Рисунок 2 – Північна та південна Корея. Один півострів, дві країни.

Досвід створення композиційної структури регіонів, що історично були розділені кордонами, також наочно демонструють рис 2 та 3.

На рис. 2 вражає наявність доріг практично на всіх мисах та півостровах Північної Кореї, щільність автодоріг, агломерація столичного Сеулу.

Відстань між територіями у межах декількох кілометрів означає однакові природньо-кліматичні умови. Отже природні фактори розвитку територій діють однаково. Геополітичні прогнози не є завданням даного матеріалу. Проте можна констатувати невідповідність функції та форми суміжних територій. Є певні чинники та принципи, що наводять на проміжні висновки. Невідповідність форми територіального розвитку спричиняють передумови до корекції планувально-організаційної структури регіону. Можливо це буде відносно мирне соціокультурне поєднання. Домінувати буде система, що надасть більшого імпульсу розвитку, забезпечить масштабне якісне перетворення. Без систем стримування від прикордонних конфліктів (або більш масштабних війн) перспективи розвитку знаходитимуться під загрозою деструкції.

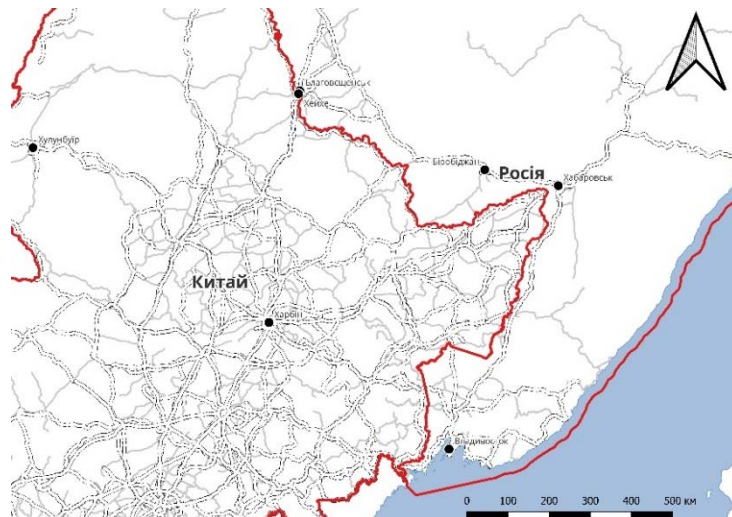


Рисунок 3 – Далекий схід. Планувальна структура регіону. Кордон РФ – КНР (Північно-Східний Китай)

У нашому випадку це може бути застереженням та висновком – не можна дозволити пасивно формувати подібну ситуацію на східному кордоні. Вона має бути або дзеркальною, або симетричною. Симетрія означає більш високий рівень забезпечення функцій – економіки, управління, соціальних стандартів, еколого-природоохоронних засад життєдіяльності, швидкості реагування, військово-політичної безпеки.

Так, після окупації Луганська, місто Северодонецьк фактично виконував функції обласного центру. Агломерація Северодонецьк-Лисичанськ-Рубіжне поступово набувала конфігурації структурного центру області. За 2022 рік агломерація перетворилася на територію кризи (катастрофи) з невизначеним набором функцій спрямованих на виживання.

Планувальна форма еволюціонує та забезпечує реалізацію певних функцій – сполучення, обмеження, концентрації життєдіяльності, рекреаційні можливості, транзит.

Формується (визначається) домінуюча ознака, превалюючої функції регіону або утворення, або визначається превалююча ознака навколишнього середовища. Значні агломерації та над урбанізовані структурні форми можуть охоплювати декілька адміністративних районів і становлять з себе планувальний регіон, якщо мова йде про об'єкт проектування їх розвитку.

Аналіз зон впливу надобласних та надрайонних регіонів в цілому корелює з ситуацією по лінії бойових дій – 50-70 км зона безпосереднього впливу, до 200 км – стратегічна відстань впливу головних центрів опору – природньо ними виступають обласні центри або значні агломерації. Можна зробити висновок, що прикордонний регіон матиме в цілому подібну конфігурацію. До 50 км перша зона екзистенційної небезпеки. До 200 км загальна полоса прикордонного регіону, що відчуватиме вплив кордону з ворожою державою. В першій зоні очікувано реалізація заходів обмежувального характеру. Структурна трансформація шляхів сполучення та доріг, трубопроводної інфраструктури, та іншого, загальне зменшення населення та мережі поселень. У загальній полосі формування межселенних зв'язків орієнтованих у напрямку центру. Потенційною загрозою є деіндустріалізація регіону, занепад монопоселень орієнтованих на вугільно-добувну галузь.

Рациональний європейський підхід вирішення проблеми розвитку країни базується на потужному оборонному союзі. Негативний досвід України свідчить, що не слід нехтувати головною функцією кордону – стримування та захист.

### Висновки

Зростання ролі територій та їх органів місцевого самоврядування у розвитку держав є глобальною тенденцією. Цей чинник формує потребу в належному розподілі функцій управління соціально-економічними процесами з урахуванням інтересів держави та регіонів. Відповідно має відбуватися оптимальне об'єднання держави та місцевої територіальної адміністрації.

Все це підтверджує необхідність забезпечення ефективної регіональної організації в Україні. Адміністративно-територіальний устрій в умовах жорсткої моделі державного домінування в сучасних умовах є найбільш потужним інструментом формування регіональної політики.

Регіональні та національні програми розвитку повинні узгоджувати регіональну політику економічного зростання з просторовим розплануванням території у відповідності до зміни базових функцій.

Основні принципи на підставі яких здійснюється регіональна політика передбачають – цілісність території країни та забезпечення єдиного економічного простору; співпрацю між виконавчими органами влади та місцевим самоврядуванням; надання державної підтримки регіонам та наближення суспільних послуг до споживача.

Однією з концепцій є стимуляція інвестицій та приватного капіталу в погано розвинених регіонах.

В умовах формування кризового стану на окупованих теренах України, після де окупації держава отримає два чинники, що формуватимуть проблему зміни територіально-планувальної організації регіону та області. Фактор кордону та фактор реінтеграції регіону, що перебував під окупацією тривалий період.

Для східного регіону України постає завдання функціонального впорядкування планувальної структури враховуючи зміну форми. Головним формоутворюючим аспектом виступає кордон держави. Похідним елементом також становляться об'єкти, ділянки військового призначення, що формують опорний каркас поясу безпеки.

Регіональні відмінності, котрі формуватимуть прикордонний над обласний регіон визначаються основними функціональними ознаками повоєнного стану.



## СПИСОК ВИКОРИСТАНОЇ ЛІТЕРАТУРИ

1. Куйбіда В.С., Білоконь Ю.М., Територіальне планування в Україні. Європейські засади та національний досвід. Логос. Київ, 2009. 107 с.
2. Яценко В.О. Еволюціонізм наукових досліджень розвитку та управління територіями на регіональному рівні. Зб. наук. праць: Досвід та перспективи розвитку міст України. Київ, 2016. Вип. 31. с. 116-129.
3. Дьомін М.М., Яценко В.О., Короткова Т.М. Пошук відповідей, чому регіональне планування є основою містобудівної діяльності в побудові стратегії розвитку України. Містобудування та територіальне планування: Наук.-техн. збірник / Головн. ред. М.М. Дьомін. – К., КНУБА, 2023. – Вип. 82. – 371 с.
4. Білоконь Ю. М. Функція та структура форми в регіональному плануванні / Ю. М. Білоконь. – Київ : Кий, 2002. – 98 с.
5. Адміністративно-територіальний устрій України. Історія та сучасність : Збірник / В. А. Яцюк [та ін.] ; ред. В. Г. Яцуба. – Київ : Секретаріат Каб. Міністрів України, 2002. – 269 с.
6. Долішній М. І. Актуальні проблеми формування регіональної політики в Україні / М. І. Долішній // Науково-практичний журнал «Регіональна економіка». – 1999. – № 3. – С. 718–721.
7. Регіональна політика в країнах Європи. Уроки для України / За ред. С. Максименко. Інститут Схід–Захід. – К.: Логос, 2000. – 169 с.
8. The influence of socio-demographic and external factors on the change of urban parameters of the Luhansk region / K. V. Sokolenko et al. *IOP Conference Series: Earth and Environmental Science*. 2022. Vol. 1049, no. 1. P. 012079. URL: <https://doi.org/10.1088/1755-1315/1049/1/012079>
9. Реформування державного управління в Україні: проблеми і перспективи / Кол. авт.; Наук. керів. В.В. Цветков. – К. : Оріяни, 1998. - 364 с.
10. Фомін І. О. Основи теорії містобудування / І. О. Фомін. – Київ : Наук. думка, 1997. – 191 с.
11. Регіональна політика України: наукові основи, методи, механізми // Збірник наукових праць. За матеріалами доповідей міжнародної науково-практичної конференції, III частина. НАН України, Інститут регіональних досліджень. Редкол.: відповідальний редактор М.І. Долішній. – Львів, 1998. – 336 с.
12. Закон України “Про Генеральну схему планування Території України”, (2002 р.)
13. Соколенко К.В. Аналіз завдань містобудівного відновлення урбанізованих територій Луганської області. Вісник національного університету водного господарства та природокористування. Технічні науки. Випуск 2 (102) Рівне, 2023. С. 196-204.

## REFERENCES

1. Kujbida V.S., Bilokon' Ju.M., Terytorial'ne planuvannja v Ukrai'ni. Jevropejs'ki zasady ta nacional'nyj dosvid. Logos. Kyi'v, 2009. 107 s.
2. Jacenko V.O. Evoljucionizm naukovykh doslidzhen' rozvytku ta upravlinnja terytorijamy na regional'nomu rivni. Zb. nauk. prac': Dosvid ta perspektvyv rozvytku mist Ukrai'ny. Kyi'v, 2016. Vyp. 31. s. 116-129.
3. D'omin M.M., Jacenko V.O., Korotkova T.M. Poshuk vidpovidej, chomu regional'ne planuvannja je osnovoju mistobu-divnoi' dijal'nosti v pobudovi strategii' rozvytku Ukrai'ny. Mistobuduvannja ta terytorial'ne planuvannja: Nauk.-tehn. zbir-nyk / Golovn. red. M.M. D'omin. – K., KNUBA, 2023. – Vyp. 82. – 371 s.
4. Bilokon' Ju. M. Funkcija ta struktura formy v regional'nomu planuvanni / Ju. M. Bilokon'. – Kyi'v : Kyj, 2002. – 98 s.
5. Administratyvno-terytorial'nyj ustrij Ukrai'ny. Istorija ta suchasnist' : Zbirnyk / V. A. Jacjuk [ta in.] ; red. V. G. Jacuba. – Kyi'v : Sekretariat Kab. Ministriv Ukrai'ny, 2002. – 269 s.
6. Dolishnij M. I. Aktual'ni problemy formuvannja regional'noi' polityky v Ukrai'ni / M. I. Dolishnij // Naukovo-praktychnyj zhurnal «Regional'na ekonomika». – 1999. – № 3. – S. 718–721.
7. Regional'na polityka v kraj'nah Jevropy. Uroky dlja Ukrai'ny / Za red. S. Maksymenko. Instytut Shid–Zahid. – K.: Logos, 2000. – 169 s.
8. The influence of socio-demographic and external factors on the change of urban parameters of the Luhansk region / K. V. Sokolenko et al. *IOP Conference Series: Earth and Environmental Science*. 2022. Vol. 1049, no. 1. P. 012079. URL: <https://doi.org/10.1088/1755-1315/1049/1/012079>
9. Reformuvannja derzhavnogo upravlinnja v Ukrai'ni: problemy i perspektvyv / Kol. avt.; Nauk. keriv. V.V. Cvjetkov. – K. : Orijanj, 1998. - 364 s.
10. Fomin I. O. Osnovy teorii' mistobuduvannja / I. O. Fomin. – Kyi'v : Nauk. dumka, 1997. – 191 s.
11. Regional'na polityka Ukrai'ny: naukovi osnovy, metody, mehanizmy // Zbirnyk naukovykh prac'. Za materialamy do-povidej mizhnarodnoi' naukovo-praktychnoi' konferencii', III chastyna. NAN Ukrai'ny, Instytut regional'nykh doslidzhen'. Redkol.: vidpovidal'nyj redaktor M.I. Dolishnij. – L'viv, 1998. – 336 s.
12. Zakon Ukrai'ny “Pro General'nu shemu planuvannja Terytorii' Ukrai'ny”, (2002 r.)
13. Sokolenko K.V. Analiz zavdan' mistobudivnogo vidnovlennja urbanizovanyh terytorij Lugans'koi' oblasti. Visnyk nacio-nal'nogo universytetu vodnogo gospodarstva ta pryrodokorystuvannja. Tehnichni nauky. Vypusk 2 (102) Rivne, 2023. S. 196-204.

**Голоднов Олександр Іванович** – д.т.н., професор, професор кафедри комп'ютерних технологій будівництва та реконструкції аеропортів, Національний авіаційний університет. E-mail: [golodnow@ukr.net](mailto:golodnow@ukr.net). ORCID 0000-0002-9722-9164.

**Віталій Вікторович Швець** – к.т.н., доцент, завідувач кафедри будівництва, міського господарства та архітектури, Вінницький національний технічний університет. E-mail: [v.shvets@vntu.edu.ua](mailto:v.shvets@vntu.edu.ua). ORCID: 0000-0002-2748-3685.

**Соколенко Костянтин Валерійович** — аспірант, Вінницький національний технічний університет e-mail: [sokolenko@snu.edu.ua](mailto:sokolenko@snu.edu.ua).

O. Golodnov<sup>1</sup>  
V. Shvets<sup>2</sup>  
K. Sokolenko<sup>2</sup>

## FACTORS AND PREREQUISITES FOR THE FORMATION OF NEW TYPOLOGICAL CHARACTERISTICS OF THE REGION OF EASTERN UKRAINE

<sup>1</sup>Volodymyr Dahl East Ukrainian National University  
<sup>2</sup>Vinnitsa National Technical University

*The prerequisites and factors of the formation of a new type of region in the east of Ukraine have been studied. The principles and tasks of effective regional policy in modern conditions have been established. Typological differences make it possible to determine the patterns of functioning, formation and development of regions. Problems and tasks of the development of regions that are solved in the process of urban planning depend on the type and main features of the function and shape of the region. After the occupation, the state will receive two factors that will shape the problem of changing the territorial planning organization of the region and region. This is the border factor and the reintegration factor of the region that was under occupation for a long time. Trends in the development of urbanized territories and urban agglomerations strengthen the processes of formation of territorial settlement systems at the sub-regional, regional and sub-district levels. Generalized goals of regional policy determine the forecast strategy of the region's development. The structure of the regional forecast should include the following types: demographic, natural resource, economic. The general scheme of planning the territory of Ukraine aims to establish state priorities regarding rational types and modes of use of the country's territory, taking into account socio-economic needs, environmental limitations, resource opportunities and regional differences. The general scheme defines the prerequisites that contribute to the use of the territory of Ukraine. For the eastern region of Ukraine, there is a task of functional arrangement of the planning structure, taking into account the change in form. The main formative aspect is the border of the state. Objects, areas of military purpose, which form the supporting frame of the security belt, also become a derivative element. The urban planning analysis allows us to conclude that the border region will have a configuration with an impact zone of up to 50 km - the first zone of existential danger. Up to 200 km of the general strip of the border region, which will feel the influence of the border with the enemy state. In the first zone, the implementation of measures of a restrictive nature, structural transformation of communication routes and roads, pipeline infrastructure, etc., a general decrease in the population and network of settlements is expected. In the general strip, inter-village connections are formed, oriented in the direction of the center. A potential threat is the deindustrialization of the region, the decline of single settlements focused on the coal mining industry.*

**Keywords:** city, agglomeration, urbanized territories, region, regional typology, regional planning, urban renewal, territorial planning, city reconstruction

**Oleksandr Golodnov** - Doctor of Technical Sciences, professor, professor of the Department of Computer Technologies of Airport Construction and Reconstruction, National Aviation University. E-mail: golodnow@ukr.net. ORCID 0000-0002-9722-9164.

**Vitaliy Shvets** - Ph.D., Associate Professor, Head of the Department of Construction, Urban Management and Architecture, Vinnytsia National Technical University. E-mail: v.shvets@vntu.edu.ua. ORCID: 0000-0002-2748-3685.

**Kostyantyn Sokolenko** — graduate student, Vinnytsia National Technical University e-mail: sokolenko@snu.edu.ua.