

Вінницький національний технічний університет
Факультет менеджменту
Кафедра фінансів

РОЗДАТКОВИЙ МАТЕРІАЛ
до магістерської кваліфікаційної роботи

на тему: **«УПРАВЛІННЯ ІНВЕСТИЦІЙНО-ІННОВАЦІЙНИМ ПОТЕНЦІАЛОМ ПІДПРИЄМСТВ
ХАРЧОВОЇ ПРОМИСЛОВОСТІ (НА ПРИКЛАДІ ПАТ «ВКФ»))»**

Виконав: студент 2 курсу, групи МОф-14м
напряму підготовки (спеціальності)
8.03060101 – Менеджмент організацій і адміністрування
Лю Янь
Керівник: к.е.н., доцент каф. фінансів
Єпіфанова І. Ю.
Рецензент: к.е.н., доцент каф. МБІС
Міронова Ю. В.

Метою магістерської кваліфікаційної роботи є формування пропозицій щодо підвищення рівня інноваційно-інвестиційного потенціалу підприємств харчової промисловості.

Завданнями магістерської кваліфікаційної роботи є:
розглянути сутність інвестиційно-інноваційного потенціалу підприємства;
дослідити методики оцінки рівня інвестиційно-інноваційного потенціалу підприємства;
визначити особливості управління інвестиційно-інноваційним потенціалом підприємств харчової промисловості;
сформувати методику аналізу інвестиційно-інноваційного потенціалу ПАТ «ВКФ»;
надати загальну характеристику ПАТ «ВКФ»;
проаналізувати фінансовий стан ПАТ «ВКФ» за 2012-2014рр.;
оцінити рівень інноваційно-інвестиційного потенціалу ПАТ «ВКФ»;
сформувати напрямки підвищення інвестиційно-інноваційного потенціалу ПАТ «ВКФ»;
сформувати пропозиції з підвищення інноваційно-інвестиційного потенціалу підприємств харчової галузі.

Об'єктом дослідження в магістерській кваліфікаційній роботі виступає процес управління інвестиційно-інноваційним потенціалом ПАТ «ВКФ».

Предметом дослідження дипломної роботи є інноваційно-інвестиційний потенціал харчової промисловості.

Таблиця 1.1 – Підходи до визначення сутності поняття «Інноваційно-інвестиційний потенціал»

Автор	Інноваційно-інвестиційний потенціал – це
Погоріла І. І., Ковальчук Н. О. [5]	система інноваційно-інвестиційних ресурсів, факторів та умов, що створюють можливості для здійснення інноваційно-інвестиційної діяльності, акумуляції та освоєння інвестиційних коштів з метою забезпечення інноваційного розвитку та досягнення конкурентних переваг підприємства
Мешко Н. [6]	сукупність потенціалів регіонів, посилена ефектом синергії та організаційним механізмом цілеспрямованої державної політики на сталий економічний розвиток та зміцнення міжнародного становища держави
Е. Забарна [7, с. 117]	трактує інноваційно-інвестиційний потенціал як здатність господарської одиниці розвиватися на власній основі в майбутньому, що підкріплена сукупністю наявних ліквідних ресурсів і можливостей економіки їх використовувати на фінансування інвестицій з метою динамічного розвитку та підвищення конкурентоспроможності
Юхновський І. В. [8]	система інноваційно-інвестиційних ресурсів, факторів та умов, що створюють можливості для здійснення інноваційної та інвестиційної діяльності, акумуляції та освоєння інвестиційних коштів з метою забезпечення динамічного розвитку і розширеного відтворення та досягнення конкурентоспроможності економіки
Весельська К. А. [9]	система інноваційно-інвестиційних ресурсів, факторів та умов, що створюють можливості для здійснення інноваційної та інвестиційної діяльності підприємствами, освоєння інвестиційних ресурсів з метою забезпечення сталого розвитку, реалізації стратегічних цілей та формування конкурентних переваг

Таблиця 2 – Показники, які характеризують майновий стан ПАТ «ВКФ»

Показник	2012р.	2013р.	2014 р.	Зміна значень 2014р. порівняно з 2012р.		Зміна значень 2014р. порівняно з 2013р.	
				Абсолютна зміна	Темп при- росту,%	Абсолют- на зміна	Темп при- росту,%
Загальна вартість майна, тис. грн.	1772614,5	2773837,5	3428640,0	1656025,5	93,42	654802,50	23,61
Власний капітал, тис. грн.	642408,5	1160786	1789624	1147215,5	178,58	628838,00	54,17
Залучений капітал, тис. грн.	1130206	1613051,5	1639016	508810,00	45,02	25964,50	1,61
Оборотні активи, тис. грн.	82810	145330,5	474714,5	391904,50	473,26	329384,00	226,64
Необоротні активи, тис. грн.	1689804,5	2628507	2953925,5	1264121,0	74,81	325418,5	12,38
Коефіцієнт зносу основних засобів, %	11,49	14,69	14,86	3,37	29,32	0,17	1,15

Таблиця 3 – Показники ліквідності ПАТ «ВКФ»

Показник	2012р.	2013р.	2014 р.	Зміна значень 2014р. порівняно з 2012р.		Зміна значень 2014р. порівняно з 2013р.	
				Абсолютна зміна	Темп при- росту,%	Абсолютна зміна	Темп при- росту ,%
Коефіцієнт покриття	0,08	0,10	0,31	0,23	284,39	0,22	222,6 6
Коефіцієнт швидкої ліквідності	0,06	0,07	0,28	0,21	342,14	0,21	287,9 3
Коефіцієнт абсолютної ліквідності	0,0002	0,0001	0,0001	-0,0001	-64,75	-0,0001	- 52,68

Таблиця 4 – Показники фінансової стійкості ПАТ «ВКФ»

Показник	2012р.	2013р.	2014 р.	Зміна значень 2014р. порівняно з 2012р.		Зміна значень 2014р. порівняно з 2013р.	
				Абсолют- на зміна	Темп при- росту,%	Абсолютна зміна	Темп при- росту,%
Коефіцієнт автономії	0,36	0,42	0,52	0,16	44,03	0,10	24,73
Коефіцієнт концентрації залученого капіталу	0,64	0,58	0,48	-0,16	-25,02	-0,10	-17,80
Коефіцієнт фінансового ризику	1,76	1,39	0,92	-0,84	-47,94	-0,47	-34,09
Коефіцієнт маневреності власного капіталу	-1,63	-1,26	-0,65	0,98	-60,10	0,61	-48,55
Коефіцієнт забезпеченості власними оборотними активами	-12,65	-10,10	-2,45	10,20	-80,61	7,65	-75,71

Таблиця 5 – Показники ділової активності ПАТ «ВКФ»

Показник	2012р.	2013р.	2014 р.	Зміна значень 2014р. порівняно з 2012р.		Зміна значень 2014р. порівняно з 2013р.	
				Абсолютна зміна	Темп приросту,%	Абсолютна зміна	Темп приросту,%
Коефіцієнт оборотності активів	0,29	0,23	0,20	-0,09	-31,69	-0,03	-14,86
Коефіцієнт оборотності власного капіталу	0,79	0,55	0,38	-0,42	-52,57	-0,18	-31,74
Коефіцієнт оборотності залученого капіталу	0,45	0,40	0,41	-0,04	-8,89	0,01	3,57
Коефіцієнт оборотності оборотних активів	6,16	4,41	1,42	-4,74	-76,95	-2,99	-67,78
Коефіцієнт оборотності дебіторської заборгованості	8,67	6,12	1,60	-7,07	-81,57	-4,52	-73,90
Коефіцієнт оборотності кредиторської заборгованості	0,52	0,43	0,45	-0,07	-13,21	0,01	2,86
Тривалість обороту дебіторської заборгованості, днів	41,52	58,82	225,35	183,82	442,70	166,53	283,13
Тривалість обороту кредиторської заборгованості, днів	698,53	827,87	804,85	106,32	15,22	-23,02	-2,78

Таблиця 6 – Фінансові результати, доходи та витрати ПАТ «ВКФ»

(тис. грн.)

Показник	2012р.	2013р.	2014 р.	Зміна значень 2014р. порівняно з 2012р.		Зміна значень 2014р. порівняно з 2013р.	
				Абсолют-на зміна	Темп при- росту,%	Абсолют-на зміна	Темп при- росту,%
Чистий дохід	510499	640956	674533	164034,00	32,13	33577,00	5,24
Собівартість реалізованої продукції	381344	431343	481103	99759,00	26,16	49760,00	11,54
Валовий прибуток	129155	209613	193430	64275,00	49,77	-16183,00	-7,72
Інші операційні доходи	8674	28895	31135	22461,00	258,95	2240,00	7,75
Адміністра-тивні витрати	36316	38457	37048	732,00	2,02	-1409,00	-3,66
Витрати на збут	2533	2345	2360	-173,00	-6,83	15,00	0,64
Інші операційні витрати	26451	51859	136597	110146,00	416,42	84738,00	163,40
Фінансовий результат від операційної діяльності	72529	145847	48560	-23969,00	-33,05	-97287,00	-66,70
Інші доходи	7475	8929	667984	660509,00	8836,24	659055,00	7381,06
Інші витрати	4088	16206	649878	645790,00	15797,21	633672,00	3910,11
Фінансовий результат від звичайної діяльності до оподаткування	75916	138570	66666	-9250,00	-12,18	-71904,00	-51,89
Чистий прибуток	67725	117097	47486	-20239,00	-29,88	-69611,00	-59,45

Таблиця 7 – Зовнішні загрози та можливості ПАТ «ВКФ»

Можливості зовнішнього середовища	Ринкові загрози
<ul style="list-style-type: none"> Розширення ринків збуту за рахунок зростання ринку 	<ul style="list-style-type: none"> Нестабільність збуту
<ul style="list-style-type: none"> Зниження цін на ресурси 	<ul style="list-style-type: none"> Поява у конкурентів нових технологій
<ul style="list-style-type: none"> Збільшення кількості споживачів за рахунок рекламних та маркетингових заходів. 	<ul style="list-style-type: none"> Збої у поставках сировини та матеріалів
<ul style="list-style-type: none"> Надходження великих замовлень 	<ul style="list-style-type: none"> Конкуренція зі сторони виробників країн Південно-східної Азії
<ul style="list-style-type: none"> Стабільність в Україні 	<ul style="list-style-type: none"> Політична нестабільність
<ul style="list-style-type: none"> Вихід конкурентів із галузі 	<ul style="list-style-type: none"> Негативні зміни валютного курсу
<ul style="list-style-type: none"> Впровадження пільгового оподаткування підприємств, що займаються даною діяльністю 	<ul style="list-style-type: none"> Відмова банків у наданні довгострокових кредитів
	<ul style="list-style-type: none"> Нестабільна законодавча база

Таблиця 8 - Матриця SWOT-аналізу ПАТ «ВКФ»

	<p>Можливості (О)</p> <p>1.Розширення ринків збуту за рахунок зростання ринку</p> <p>2.Зниження цін на ресурси</p> <p>3.Збільшення кількості споживачів за рахунок рекламних та маркетингових заходів.</p> <p>4.Надходження великих замовлень</p> <p>5.Вихід конкурентів із галузі</p>	<p>Загрози (Т)</p> <p>1.Нестабільність збуту</p> <p>2.Поява у конкурентів нових технологій</p> <p>3.Збої у поставках сировини та матеріалів</p> <p>4.Конкуренція зі сторони виробників країн Південно-східної Азії</p> <p>5.Політична нестабільність</p> <p>6.Негативні зміни валютного курсу</p> <p>7.Відмова банків у наданні довгострокових кредитів</p> <p>8.Нестабільна законодавча база.</p>
<p>Сильні сторони (S)</p> <p>1.Висока цінова конкурентоспроможність.</p> <p>2.Сприятлива економічна і соціально - економічна ситуація для виходу на нові ринки.</p> <p>3.Висококваліфікований менеджмент.</p> <p>4.Замкнений цикл виробництва солодоців</p> <p>5.Виробничі потреби забезпечуються земельними та виробничими площами на 100%.</p> <p>Зручне розташування підприємства в транскордонному регіоні, в промисловій зоні індустріального міста з розвинутою інженерною та транспортною інфраструктурою.</p>	<p>1. Вихід на нові ринки, збільшення асортименту, дозволить мати стабільні фінансові показники.</p> <p>2. Достатня популярність буде сприяти виходу на нові ринки.</p> <p>3. Кваліфікація персоналу, контроль якості, невідале поводження конкурентів і розвиток рекламних технологій дадуть можливість встигнути за ростом ринку.</p> <p>Чітка стратегія дозволить використати всі можливості.</p>	<p>1. Посилення конкуренції, політика держави, інфляція та ріст податків, зміна смаків споживачів вплинуть на проведення стратегії.</p> <p>2. Поява конкурентів викличе додаткові витрати фінансових ресурсів.</p> <p>3. Достовірний моніторинг зафіксує зміни смаків споживачів.</p>
<p>Слабкі сторони (W)</p> <p>1.Велика залежність від закордонних постачальників обладнання та матеріалів.</p> <p>2.Необхідність ремонту споруд та енергообладнання.</p> <p>3.Залежність від коливань вартості валюти.</p> <p>Необізнаність споживачів про продукцію.</p>	<p>1. Слабка рекламна політика створить ускладнення при виході на нові ринки, збільшення асортименту, та додавання додаткових супутніх продуктів і послуг.</p> <p>2. В умовах недостатнього фінансування власними засобами доведеться вдатися до запозичення «дорогих» кредитів.</p> <p>Постійний пошук нових постачальників послабить можливість маневрування на ринках фінансування та збуту.</p>	<p>1. Несприятлива політика держави може призвести до виходу з галузі.</p> <p>2. Непродумана рекламна політика не втримає покупців при зміні їх смаків.</p> <p>3 Неповна завантаженість виробничих потужностей при рості темпів інфляції та стрибків курсів валют може призвести до банкрутства компанії.</p>

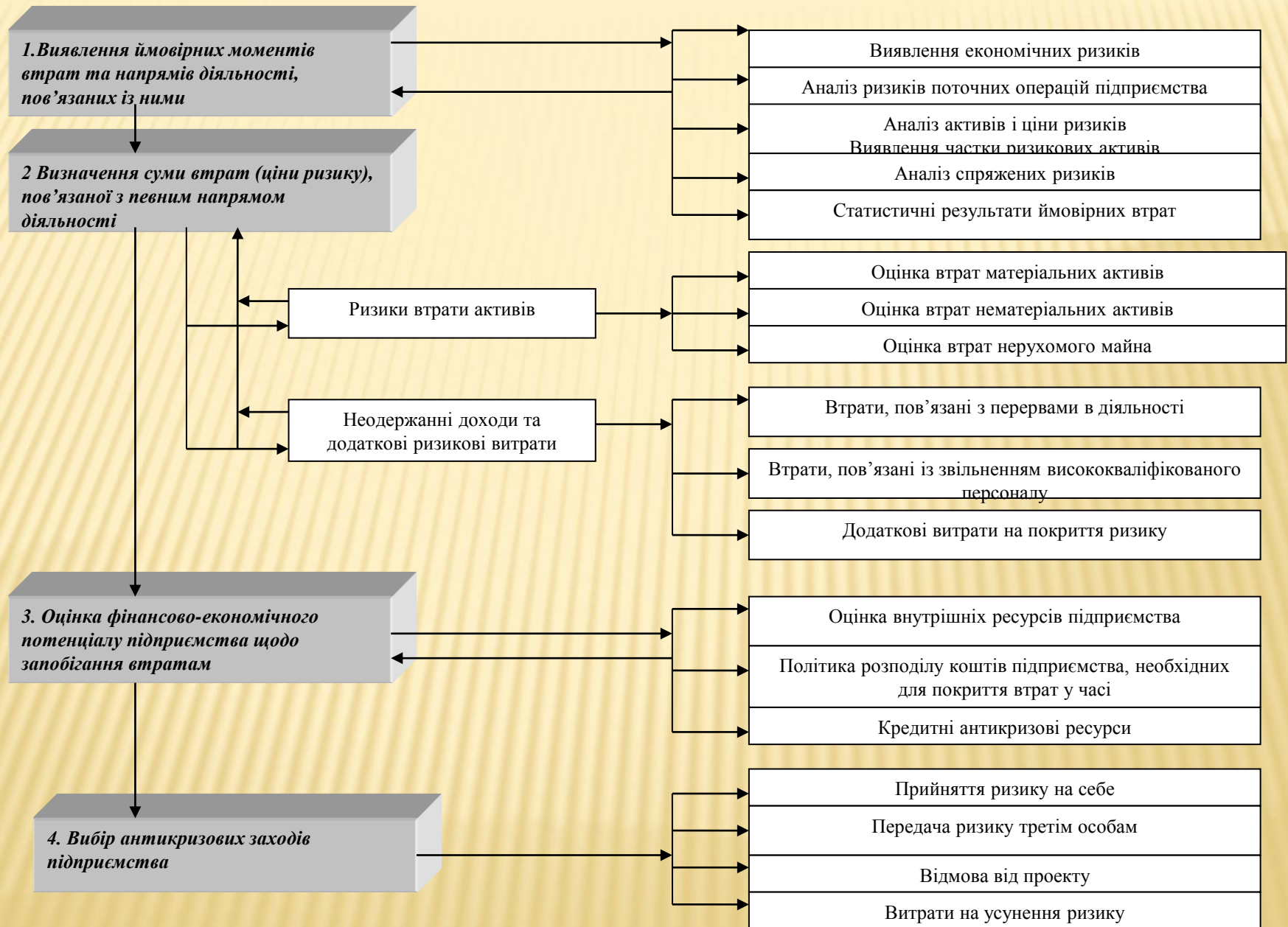


Рисунок 1 - Схема можливої реакції ПАТ «Вінницька кондитерська фабрика» на економічні ризики

Таблиця 9 - Програма захисту від ризиків інвестиційного проекту ВАТ «Вінницька кондитерська фабрика»

Вид ризику	Захист від ризику	
	Альтернативні варіанти	Мінімізація ризику
Несвоєчасне або недостатнє фінансування етапів проекту	Залучення кредитних коштів від можливих великих споживачів готової продукції або банківських установ	Розробка чітких графіків внесення інвестицій, досягнення домовленостей з торговельними партнерами про кредитування в екстрених випадках, підписання кредитного меморандуму з банком
Непередбачені витрати, у тому числі інфляція	Використання резервного фонду підприємства	Створення діючого резервного фонду на підприємстві, забезпечення заходів щодо фінансового оздоровлення за рахунок упровадження сучасного фінансового менеджменту
Зменшення обсягів виробництва через нестабільність якості сировини та матеріалів, неритмічність поставок, підвищення вартості сировини	Зміна постачальника, використання резервів сировини	Створення бази даних за альтернативними джерелами поставок, створення резервів критичної сировини
Втрати позицій на ринку збуту, падіння попиту на товарні позиції, що виробляються	Збільшення виробництва високоякісної легованої сталі відповідно до потреб світового ринку. Запропонування споживачам виняткової якості або параметри товару відповідно до ринкової ніші	Постійне відстеження пропозиції та попиту на внутрішньому і світовому ринку металопродукції, участь у виробничих і торговельних семінарах
Посилення конкуренції: збільшення виробництва конкурентами, зниження ціни конкурентами	Запровадження системи гнучкого формування ціни на максимально можливому для обраних ринків рівні. Пошук постачальників сировини з перевагами за ціною, якістю	Зниження собівартості продукції, що випускається, за рахунок упровадження ресурсозберігаючих і менш енергоємних технологій. Пошук конкурентних переваг продукції, що випускається. Створення високого іміджу підприємства
Неплатоспроможність споживачів	Зміна споживачів, перехід на грошові розрахунки. У разі неможливості швидкої зміни споживачів використання векселів і їх доміциляції для відстрочення платежів	Регулярне збирання інформації про потенційних споживачів, відстеження іміджу клієнтів. Вибір оптимальних форм розрахунків зі споживачами, гнучкої системи знижок для постійних клієнтів або при скороченні строків розрахунків. Використання в найбільш ризикових випадках 100% передоплати або акредитивів
Перевищення реальних показників нормативів по екологічній безпеці: викиди в атмосферу, скидання у воду	Виплата штрафів	Контроль за шкідливими викидами і скиданнями на всіх стадіях технологічного процесу, застосування сучасних засобів промислової автоматики для ранньої діагностики й недопущення аварійних викидів і скидань шкідливих речовин
Збільшення собівартості складування відходів		Своєчасний контроль за відходами, пошук альтернативних способів використання відходів

Наукова новизна одержаних результатів полягає у наступному:

- систематизовано підходи до визначення сутності інноваційно-інвестиційного потенціалу підприємств харчової промисловості (с. 13-14);
- запропоновано оцінку інвестиційно-інноваційного потенціалу здійснювати на основі показників рентабельності, майнового стану та проведення СВОТ-аналізу (с. 37).

Основні положення і результати виконаного дослідження доповідались на XLIV регіональній науково-технічній конференції професорсько-викладацького складу, співробітників та студентів університету з участю працівників науково-дослідних організацій та інженерно-технічних працівників підприємств м. Вінниці та області (12-13 березня 2015 р., ВНТУ, м. Вінниця).

**Дякую за
увагу !**