

Винахід відноситься до обчислювальної техніки і, зокрема, до засобів ручного вводу інформації в електронно-обчислювальні машини (ЕОМ).

Відомий спосіб вводу літер до ЕОМ із організованою у вигляді рядів та стовпців клавіатурою та засобом ідентифікації натиснутих систем клавіш з моделями літер, що містяться в пам'яті ЕОМ, натисканням системи клавіш, яка відповідає зображенню малюнка літери (Пат. Франції N 2675284, МПК G06F3/02, ИСМ18, 1993. Пристрій для вводу символів чи знаків в ЕОМ обробки чи представлення інформації; кишенькова ЕОМ та спосіб пошуку слів, що знаходяться в даному пристрої). При цьому малюнок літери зображують послідовним натисканням відповідних клавіш.

Недоліком відомого технічного рішення є низька швидкість вводу літер, зумовлена необхідністю послідовного натискання сукупності клавіш, яка відповідає зображенню літери.

За прототип обрано спосіб формування кодів літер для ЕОМ із організованою у вигляді рядів та стовпців клавіатурою, який полягає в парних, що відбуваються в межах еталонного проміжку часу, та одиночних, якщо цей час перевищено, натисканнях клавіш, що відповідають кодам літер які містяться в пам'яті ЕОМ, (Пат. Японії N 4-12843 МПК G06F 3/023,НОЗМ 11/00, ИСМ 18, 1993. Система формування кодів літер для процесорного пристрою з цифровою клавіатурою). При цьому код літери встановлюється по адресі, визначеній для першої натиснутої клавіші, яка відповідає певній цифрі та по вчисленій різниці цифр, що відповідають послідовно натиснутим, клавішам.

Недоліком даного способу є низька швидкість вводу букв, зумовлена:

а) необхідністю дотримання певної послідовності при парному натисканні клавіш; б) відсутністю асоціацій між розташуванням на клавіатурі клавіш, які потрібно натиснути для вводу в ЕОМ літери, та зображенням цієї літери, що ускладнює виникнення автоматизму в роботі оператора, та змушує його під час роботи з клавіатурою постійно тримати її в полі зору.

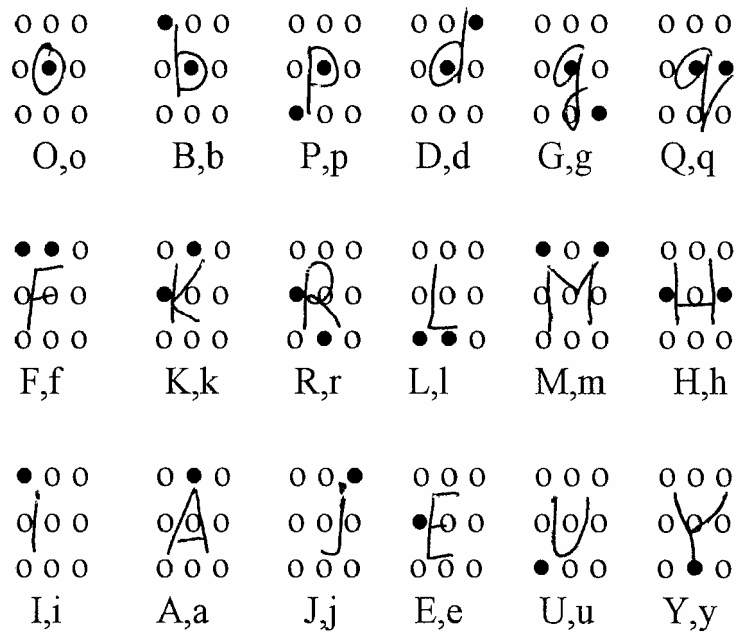
В основу винаходу поставлена задача створення способу формування кодів літер для ЕОМ, включаючи портативні ЕОМ зі зменшеною кількістю клавіш клавіатури, в якому, за рахунок введення наглядної відповідності літер до розташування клавіш, які натискають для введення цих літер до ЕОМ, та економних рухів пальців руки оператора, підвищується швидкість ручного вводу текстової інформації до ЕОМ.

Поставлена задача вирішується тим, що в спосіб формування кодів літер для ЕОМ із організованою у вигляді рядів та стовпців клавіатурою, який полягає в одиночних та парних, інтервал між якими не перевищує еталонного проміжку часу, натисканнях клавіш, що відповідають кодам літер, які містяться в пам'яті ЕОМ, згідно винаходу, для вводу в ЕОМ певної літери натискають клавіші, розташування яких на клавіатурі відповідає наявності та розташуванню певних елементів графічного зображення літери згідно мнемонічних правил, які передбачають, що одиночним натисканням центральної клавіші вводять літеру "О", а парним натисканням з цією клавішею вводять літеру, графічне зображення якої містить елемент, подібний до літери "О", розташування інших елементів якої відповідає розташуванню іншої натиснутої клавіші, крім того, парним натисканням, що включає натискання клавіші в лівому стовпці клавіатури, вводять літеру, графічне зображення якої містить вертикальну лінію, яка утворює кут з іншою лінією, розташування якої на графічному зображенні відповідає розташуванню натиснутих клавіш, до того одиночними натисканнями клавіш вводять літери, розташування найбільш характерного елемента графічного зображення яких відповідає розташуванню натиснутої клавіші на клавіатурі.

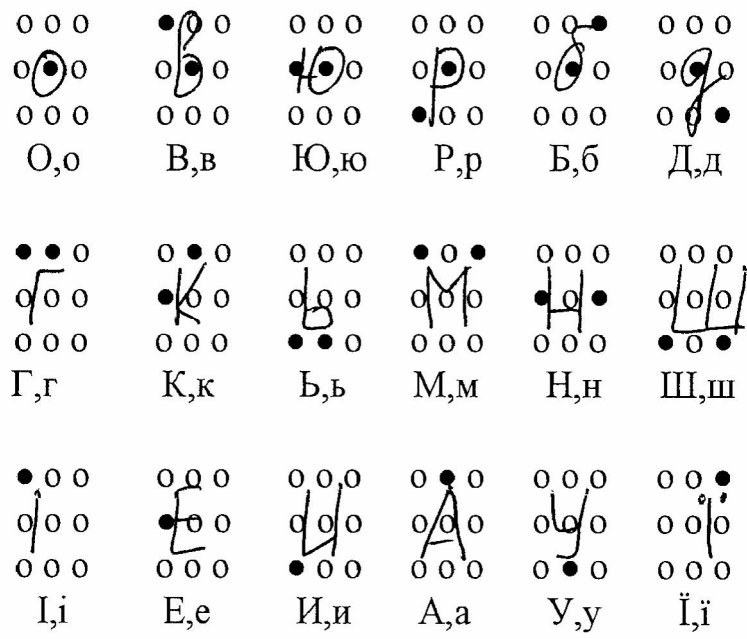
На фіг. 1 представлено графічне зображення літер латинського алфавіту. На фіг. 2 представлено графічне зображення літер українського алфавіту. На фіг. 3 представлений фрагмент алгоритму запропонованого способу формування кодів літер для ЕОМ, реалізований з використанням стандартної клавіатури персональної ЕОМ. Для реалізації способу може бути використана додаткова цифрова клавіатура стандартної клавіатури персональної ЕОМ.

Спосіб здійснюється таким чином. Для вводу літери до ЕОМ натискають одну чи одночасно дві клавіші, що їй відповідають, згідно прийнятих мнемонічних правил. Потім відпускають клавіші і, наступним натисканням однієї чи двох клавіш, вводять відповідну їм літеру. Так, натисканням клавіші в центрі клавіатури вводять літеру "О". Парним натисканням, при якому натиснута центральна клавіша вводять літеру, графічне зображення якої містить елемент, подібний до літери "О", а інші елементи літери розташовані відносно нього відповідно розташуванню іншої натиснутої клавіші. Парним натисканням, при якому натиснута клавіша в лівому стовпці клавіатури, вводять літеру, графічне зображення якої містить вертикальну лінію, з якою утворює кут інша лінія, розташування якої на графічному зображенні відповідає розташуванню натиснутих клавіш. Одиночними натисканнями клавіш вводять літери, найбільш характерні елементи графічного зображення яких відповідають розташуванню натиснутих клавіш на клавіатурі.

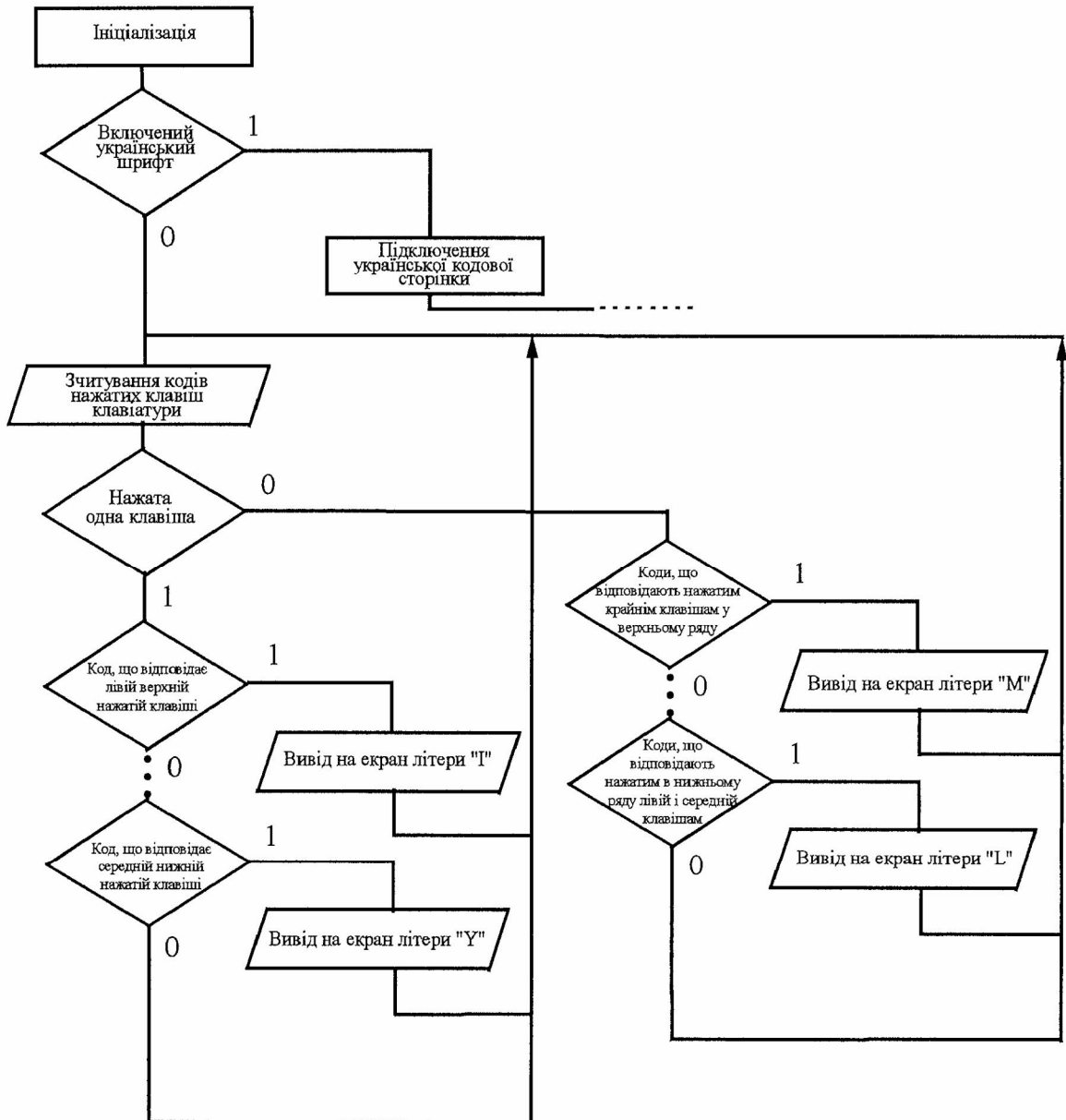
Реалізація способу формування кодів літер для ЕОМ очевидна з алгоритму, представленого на фіг. 3.



Фиг. 1



Фіг. 2



Фіг. 3