

# **УДОСКОНАЛЕННЯ УПРАВЛІННЯ ПІДПРИЄМСТВОМ ПАТ «МАЯК» В УМОВАХ ДИНАМІЧНОГО РИНКОВОГО СЕРЕДОВИЩА**

 **ПАТ «МАЯК»**



*Виконала: ст. гр. МОп-15сп  
Бурдейна О. В.  
Керівник: к.т.н., доц.  
Ратушняк О. Г.*

## МЕТА:

синтез механізмів управління підприємством, що дозволяють підвищити ефективність функціонування підприємства в умовах динамічного ринкового середовища.

## ЗАВДАННЯ:

- дослідити сутність процесу управління ефективністю підприємства та визначити поняття ефективності управління, її класифікацію та види;
- проаналізувати сучасні методи оцінки ефективності управління підприємством;
- надати загальну характеристику діяльності підприємства;
- проаналізувати фінансово-господарську діяльність підприємства;
- надати оцінку ефективності управління підприємством;
- розробити рекомендації з підвищення ефективності менеджменту підприємства та покращення результатів його діяльності.

## ОБ'ЄКТ:

процеси управління підприємством в умовах динамічного ринкового середовища.

## ПРЕДМЕТ:

теоретико-методичні основи управління підприємством в умовах динамічного ринкового середовища.

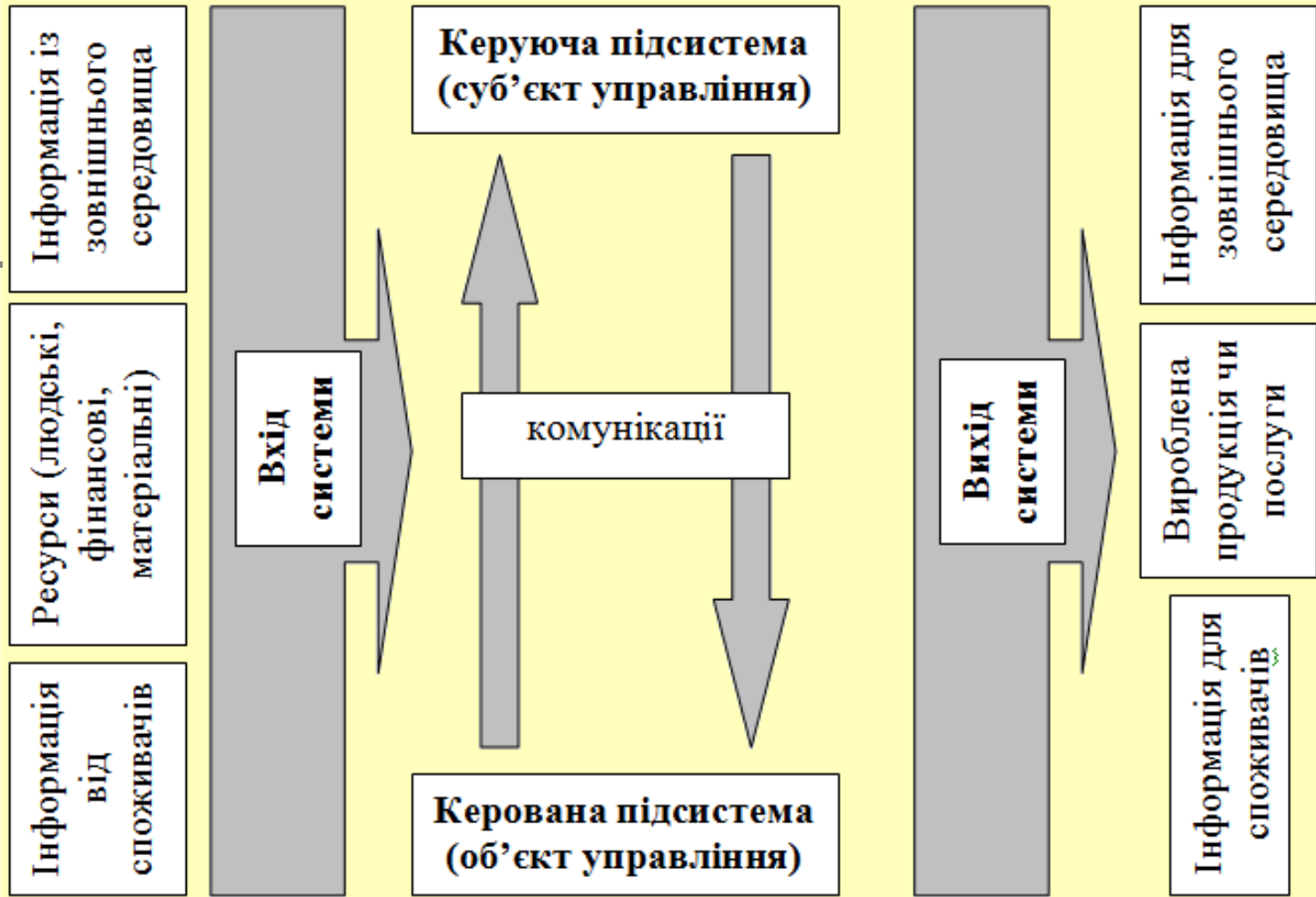


Рисунок 1.2 – Система управління підприємством

**Таблиця 1.3 – Система показників оцінки економічної ефективності управління**

Загальні показники	Часткові показники		
	Показники ефективності праці	Показники підвищення ефективності використання основних фондів, обігових коштів і капітальних вкладень	Показники підвищення ефективності використання матеріальних ресурсів
<b>Зростання обсягу виробництва продукції у вартісному виразі</b>	Темпи росту продуктивності праці	1. Фондовіддача – виробництво продукції на 1 грн. середньорічної вартості основних виробничих фондів	1. Матеріальні витрати на 1 грн. товарної продукції
<b>2. Виробництво продукції на 1 грн. витрат</b>	2. Частка збільшення виробництва продукції за рахунок підвищення продуктивності праці	2. Виробництво продукції на 1 грн. середньорічної величини нормованих обігових коштів	2. Витрати важливих матеріальних ресурсів у натуральному виразі на 1 грн. товарної продукції
<b>3. Відносна економія основних виробничих фондів, нормативних коштів, матеріальних витрат, фонду оплати праці</b>	3. Економія чисельності працівників	3. Приріст обігових коштів відносно приросту товарної продукції	3. Відношення темпів приросту Матеріальних витрат до темпів приросту товарної продукції
<b>4. Собівартість</b>	4. Зниження трудомісткості виробів		4. Відношення приросту прибутку до капітальних вкладень, які його зумовили
<b>5. Рентабельність</b>		5. Питомі капітальні вкладення на одиницю нової виробничої потужості на 1 грн. приросту продукції	
<b>6. Прибуток</b>		6. Термін відшкодування	

Таблиця 2.1 – Основні показники діяльності ПАТ «Маяк»

Показник	2013 р.	2014 р.	2015р.	Абсолютне відхилення		Темп приросту, %	
				2013-2014	2013-2015	2013-2014	2013-2015
Необоротні активи, тис. грн.	33046,5	32951	33245	-95,5	198,5	-0,29	0,60
Оборотні активи, тис. грн.	53250,5	59579	78993	6328,5	25742,5	11,88	48,34
Нерозподілений прибуток, тис. грн.	32013	42066	66931	10053	34918	31,40	109,07
Власний капітал, тис. грн.	55807	65637	90248	9830	34441	17,61	61,71
Залучений капітал, тис. грн.	30490	26892	21990	-3598	-8500	-11,80	-27,88
Чистий дохід, тис. грн.	130740	186400	244270	55660	113530	42,57	86,84
Чистий прибуток від реалізації продукції, тис. грн.	-7039	27144	22586	34183	29625	-485,62	-420,87
Коефіцієнт покриття	1,75	2,21	3,65	0,46	1,9	26,29	108,57
Чисельність персоналу, чол.	647	781	790	134	143	20,71	22,10
Фонд плати праці, тис. грн.	28898	31641	39159	2743	10261	9,49	35,5

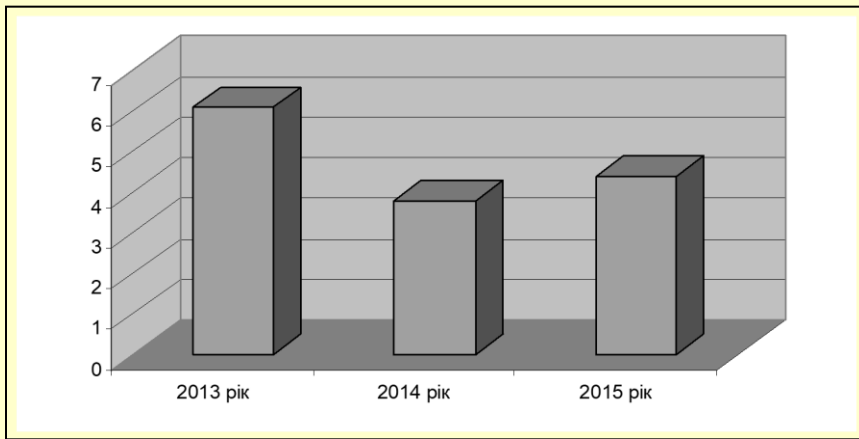


Рисунок 2.2 – Зміна інтегрального показника оцінки ефективності управління виробничою діяльністю протягом 2013-2015 рр.

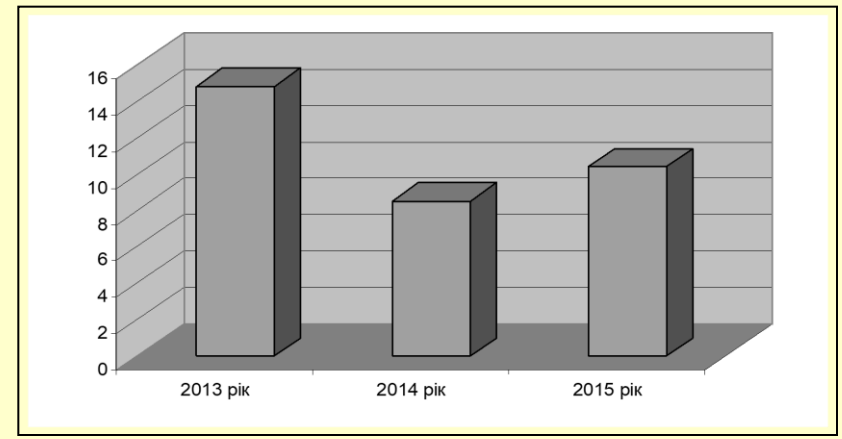


Рисунок 2.3 – Зміна інтегрального показника оцінки ефективності управління комерційною діяльністю протягом 2013-2015 рр.

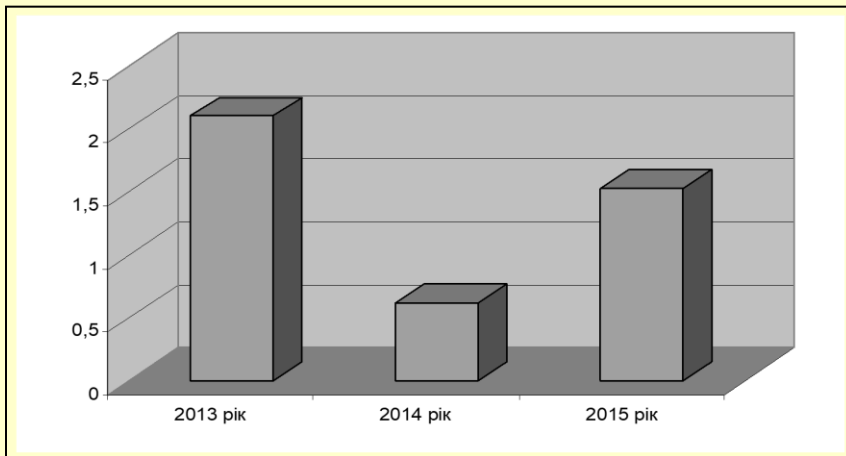
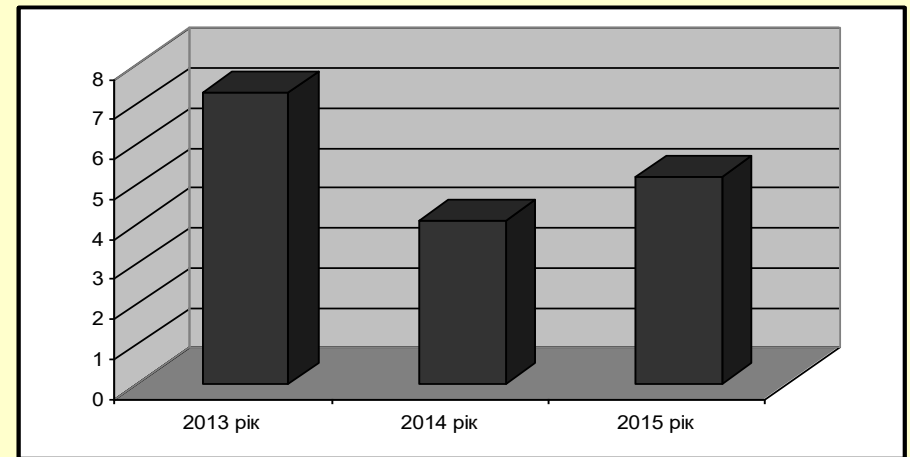


Рисунок 2.4 – Зміна інтегрального показника оцінки ефективності управління фінансовою діяльністю протягом 2013-2015 рр.



Зміна загального інтегрального показника оцінки ефективності управління фінансовою діяльністю протягом 2013-2015 рр.



Таблиця 3.1 – SWOT-аналіз ПАТ «Маяк»

Сильні сторони	Слабкі сторони
<p>Високі технічні можливості підприємства. Найкраще серед конкурентів співвідношення «ціна –якість».</p> <p>Можливість продукції надійно працювати в складних умовах експлуатації.</p> <p>Простота продукції в обслуговуванні та ремонті.</p> <p>Високий ступінь виконання договірних зобов'язань.</p> <p>Каліфікований персонал.</p> <p>Наявність власних потужностей.</p>	<p>Нестача оборотних ресурсів.</p> <p>Відсутність стабільного попиту.</p> <p>Низький рівень використання потужностей.</p> <p>Недостатній рівень мотивації працівників.</p>
Сприятливі можливості	Небезпека (загрози)
<p>Вихід на нові ринки збуту</p> <p>Розвиток системи управління контролю якості</p> <p>Гнучка система знижок</p> <p>Ефективність власних інвестицій</p> <p>Удосконалення технології та модернізації обладнання</p> <p>Впровадження конструктивних змін, що знижують питомі витрати електроенергії</p>	<p>Значне зростання цін на продукцію металургійного та енергетичного комплексу</p> <p>Недостатня платоспроможність споживачів</p> <p>Посилення конкуренції на ринку побутової техніки</p>

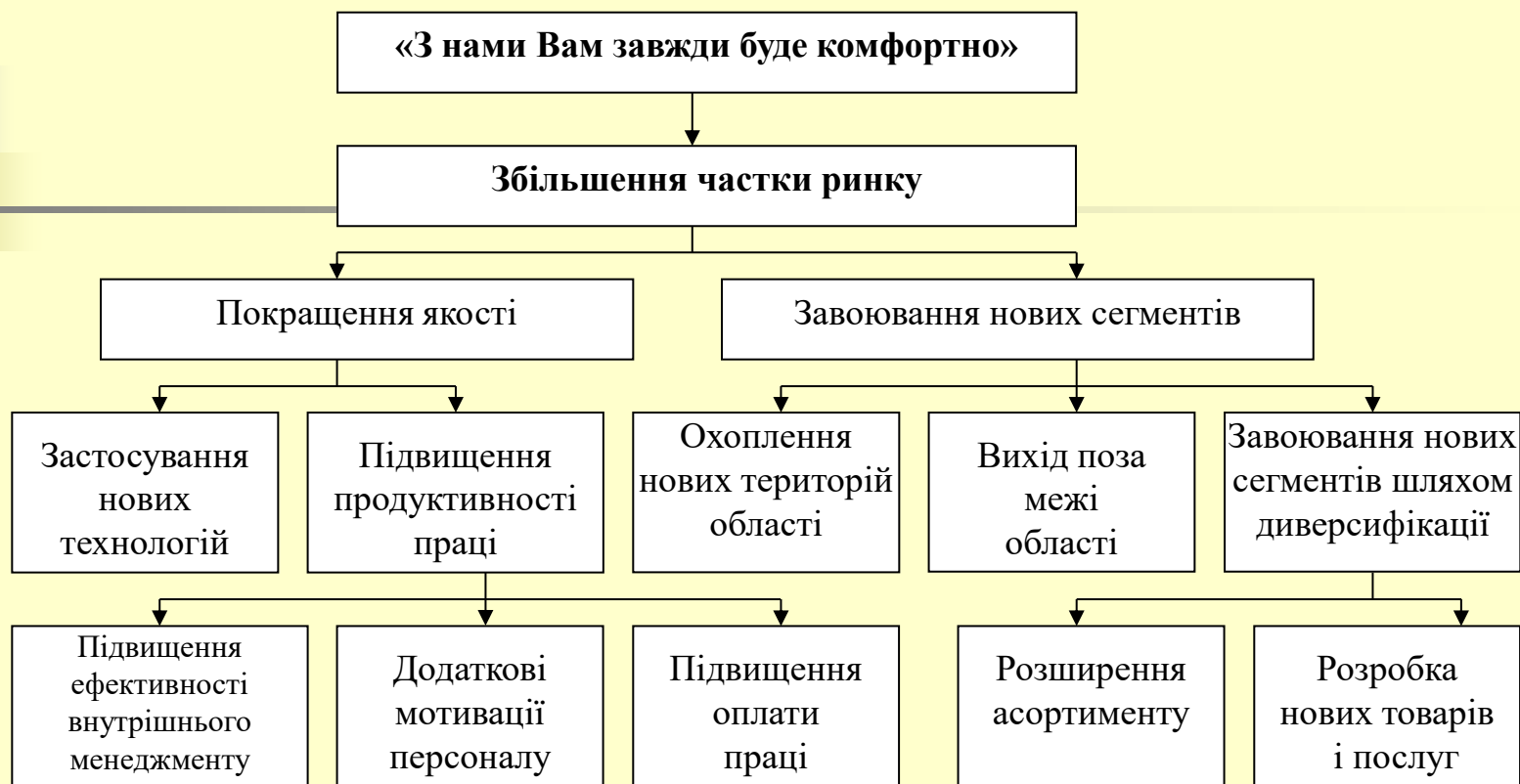


Рисунок 3.1 – Дерево цілей ПАТ «Маяк»



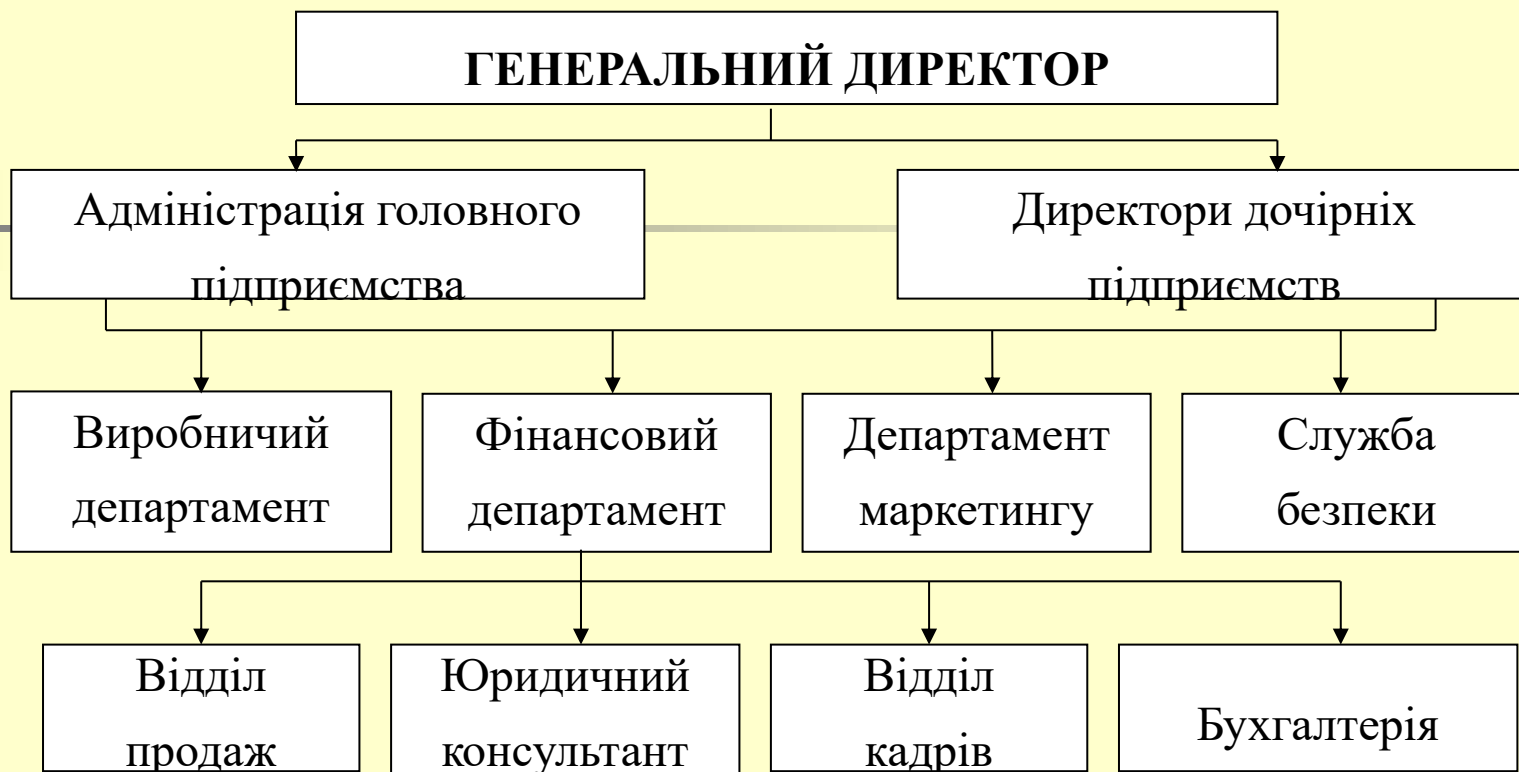
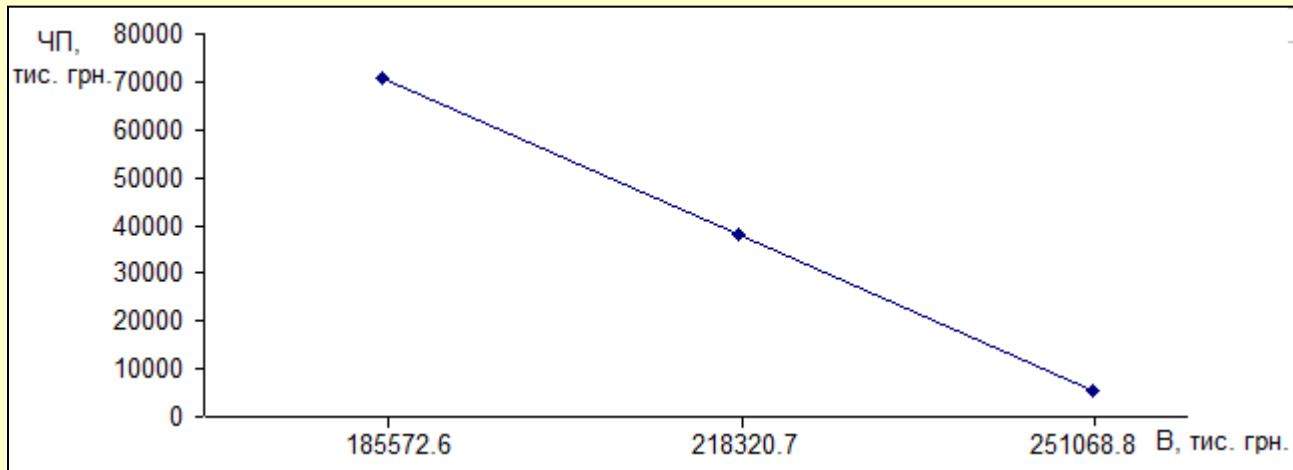


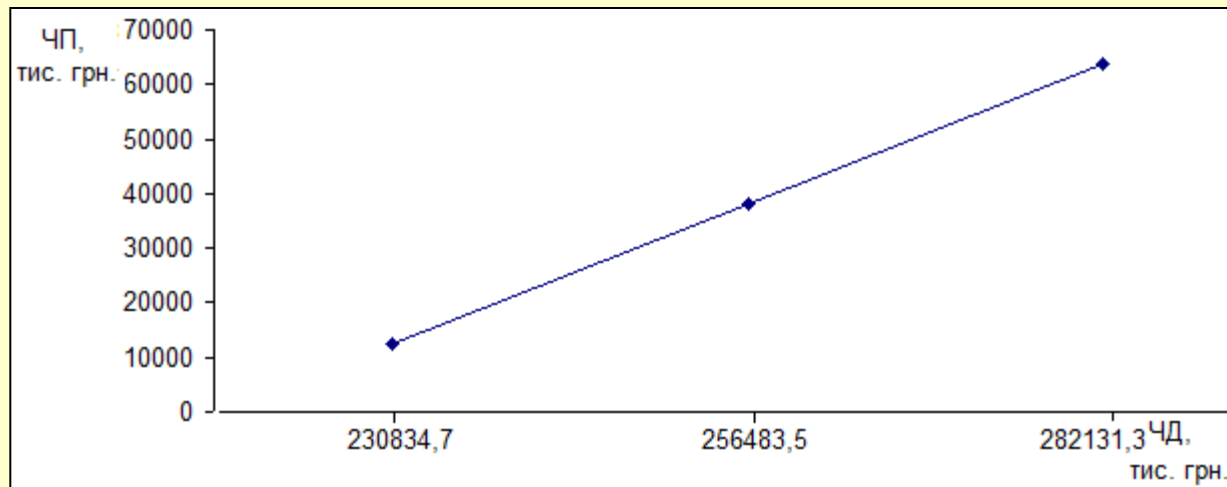
Рисунок 3.2 – Змакетована організаційна структура управління ПАТ «Маяк»

**Таблиця 3.8 – План пропозицій, які потрібно впровадити на ПАТ «Маяк» з метою удосконалення управління підприємством**

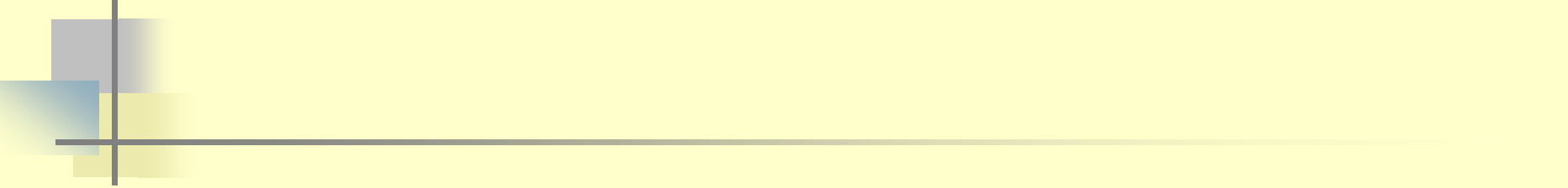
Назва заходу, що пропонується, та його зміст	Виконавці	Терміни виконання	Витрати, тис. грн.	Економічний ефект, тис. грн.
1. Розробка проекту модернізованої лінійки продукції	Департамент виробництва	6 місяців	127,00	232,00
2. Вдосконалення збуту модернізованої лінійки продукції	Департамент маркетингу	6 місяців	214,60	420,00
3. Впровадження інформаційної системи управління підприємством класу ERP	Фінансовий департамент	20 днів	15,40	25,28
4. Реструктуризація відділу організації праці і зарплати	Фінансовий департамент	Протягом 3 місяців	0	295,00
<b>Підсумок</b>			<b>357</b>	<b>912,28</b>



**Рисунок 3.3 – Графік моделювання чутливості чистого прибутку залежно від зміни витрат в розмірі  $\pm 15\%$**



**Рисунок 3.4 – Графік моделювання чутливості чистого прибутку залежно від зміни чистого доходу від реалізації продукції в розмірі  $\pm 10\%$**



**Дякую за  
увагу!**