

# МЕТОДИКА ФОРМУВАННЯ САДОВО-ПАРКОВИХ ОБ'ЄКТІВ НА ПРИКЛАДІ МІСТА ВІННИЦЯ

Виконала: магістрант 2 курсу,  
Групи БМ 15 мн  
Вітюк І.В.  
Керівник МКР  
к.т.н. доцент Ковальський В.П.

## МЕТА ДОСЛІДЖЕННЯ



Розробка та обґрунтування ефективної методики формування садово-паркових об'єктів на основі варіантного проектування

## ЗАВДАННЯ ДОСЛІДЖЕННЯ



- 1) проаналізувати та узагальнити вітчизняний і закордонний досвід з архітектурно-композиційного формування садово-паркових об'єктів та визначити сучасний стан науки та практики формування садово-паркових об'єктів;
- 2) запропонувати методику дослідження садово-паркових об'єктів за допомогою комплексного підходу та провести поглиблений аналіз архітектурно-композиційних компонентів садово-паркових об'єктів регіону, який досліджується, з розробкою об'ємно-просторової та естетичної оцінки ландшафтних і архітектурних складових;
- 3) провести композиційний аналіз паркових структур з виявленням їх типологічного ряду та закономірностей планувальної організації садово-паркових об'єктів міста Вінниці;
- 4) обґрунтувати основні принципи створення садово-паркових об'єктів з подальшою розробкою моделей формування паркових територій.

## ОБ'ЄКТ ДОСЛІДЖЕННЯ



Садово-паркові об'єкти

## ПРЕДМЕТ ДОСЛІДЖЕННЯ



Методи формування  
садово-паркових об'єктів

## МЕТОДИ ДОСЛІДЖЕННЯ



-1) Архітектурно-композиційний аналіз; - 2) Аналіз результатів науково-дослідницьких та проектних робіт, опублікованих та описаних матеріалів; - 3) Метод порівняння; - 4) Метод графоаналітичного аналізу композиційно-планувальних структур; - 5) Аналіз картографічного матеріалу; - 6) Натурне обстеження; - 7) Ландшафтно-планувальний аналіз; - 8) Типологічний аналіз.

## НАУКОВА НОВИЗНА ОДЕРЖАНИХ РЕЗУЛЬТАТІВ

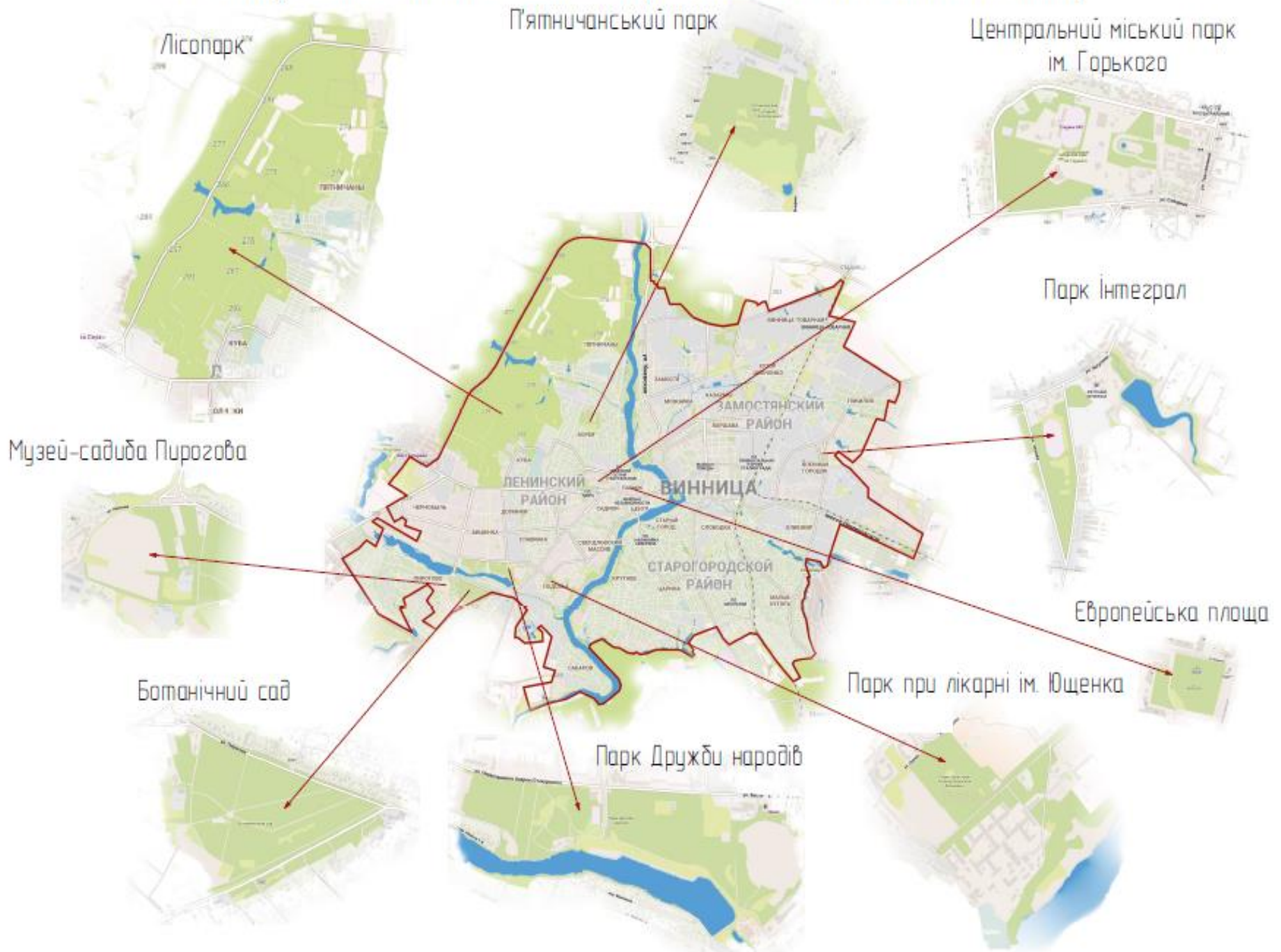


- 1) шляхом аналізу соціально-економічних, політичних та інших чинників виділено та систематизовано основні етапи формування садово-паркових об'єктів; - 2) запропоновано методіку дослідження садово-паркових об'єктів за допомогою комплексного підходу з урахуванням комплексу основних факторів впливу; - 3) удосконалена типологічна диференціація ландшафтної та архітектурно-планувальної організації садово-паркових об'єктів різного типу та їх розвитку; - 4) удосконалено принципи щодо формування та розвитку садово-паркових об'єктів.

## ПРАКТИЧНЕ ЗНАЧЕННЯ ОТРИМАНИХ РЕЗУЛЬТАТІВ



- Розроблено методичні та типологічні рекомендації щодо удосконалення ландшафтної та архітектурно-планувальної організації рекреаційно-розважальних парків з урахуванням сучасних вимог.
- Результати дослідження та основні положення роботи можуть бути використані при реконструкції парку Інтеграл в місті Вінниці.
- Основні висновки та результати роботи можуть бути використані при розробленні проектних пропозицій з формування садово-паркових об'єктів.

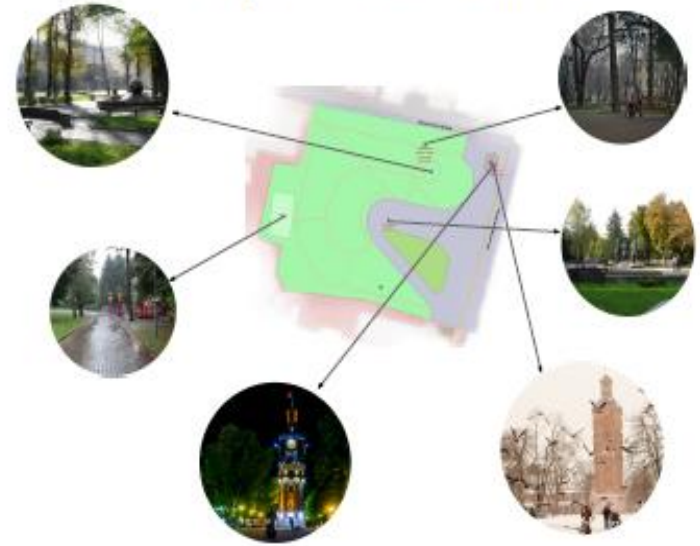




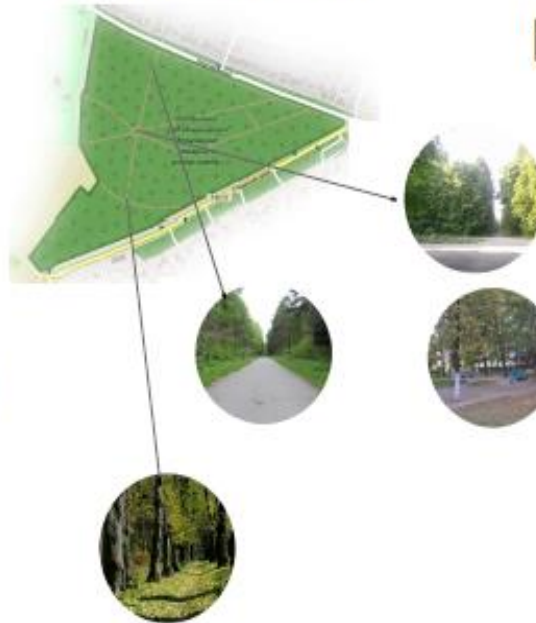
Парк Дружби народів



Європейська площа



Ботанічний сад

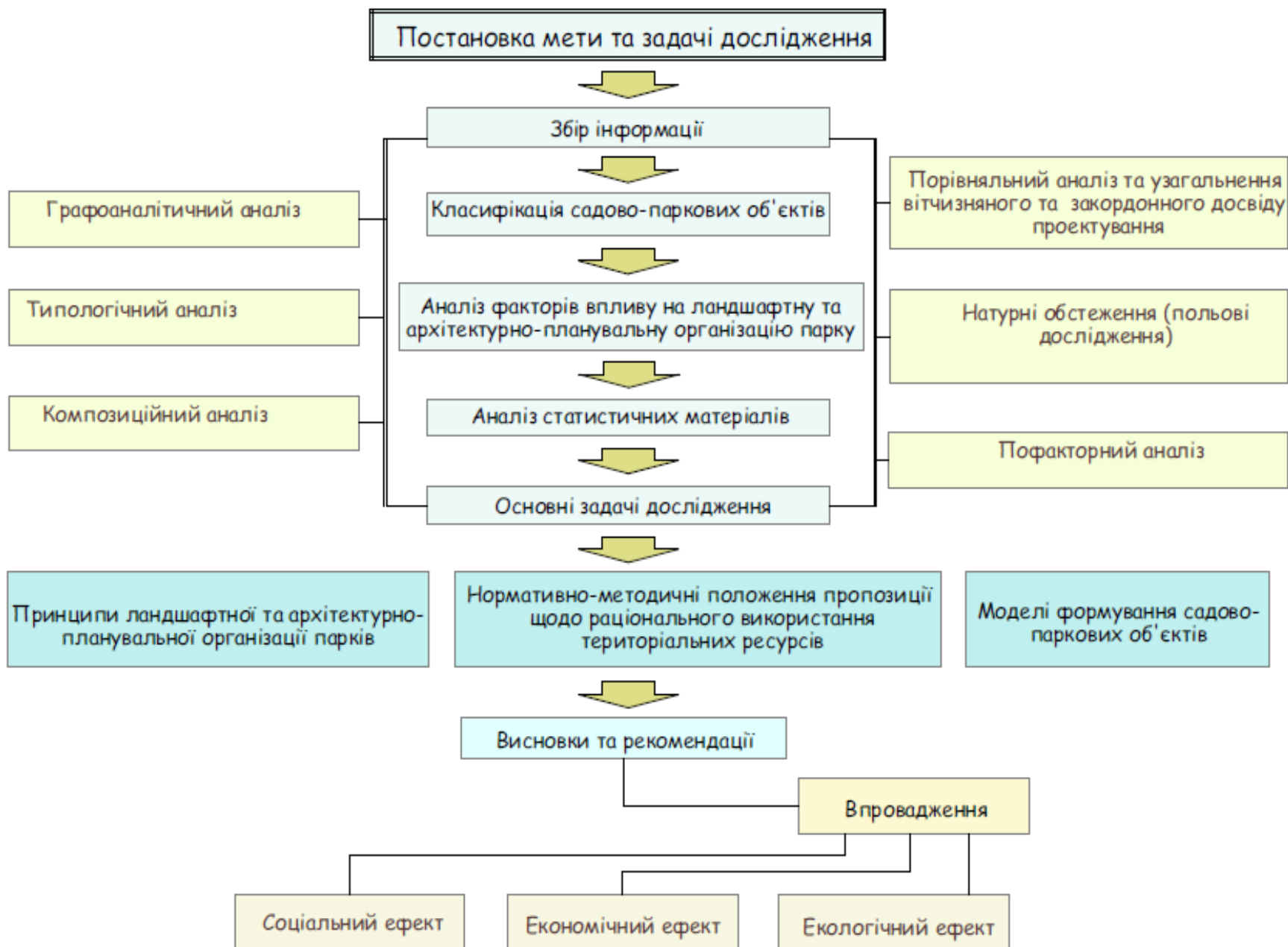


Парк при лікарні ім. Ющенка

П'ятничанський парк



# Блок-схема методики дослідження садово-паркових об'єктів за допомогою комплексного підходу





## Соціально-економічні

- соціально-необхідні умови середовища;
- умови руху та зайнятості населення;
- функціональна структура обслуговуючої сфери населення.

## Естетичні та художньо-композиційні

- психологічний та естетичний комфорт;
- атрактивність паркового середовища.

## Природно-кліматичні

- захист від зовнішнього середовища;
- наявність територій ландшафтів для виробництва і споживання;
- наявність природних ресурсів для сфери виробництва і споживання;
- охорона природи.

## Науково-виробничі

- конструктивно-технологічні рішення елементів штучного середовища;
- розміщення атракційної техніки в структурі рекреаційно-розважального парку;
- розміщення матеріальних об'єктів споживання;
- ефективність використання капіталовкладень;
- вирішення комунікацій ( засобів зв'язків між елементами системи).





## I етап

- кінець XVIII - середина XIX ст. (утворення перших садово-паркових об'єктів - маєтків та садів заможних поміщиків того часу. Етап характеризується вживанням пейзажного планування з елементами регулярного у частині, що прилягає до палацу).

Палац Грохольських



а) праве крило палацу



б) задній двір



а) праве крило палацу

Садива Пирогова



а) будинок Пирогова



б) вхід в будинок

## II етап

- кінець XIX ст. - початок XX ст. (характеризується рівноцінним розвитком палацових і міських публічних парків. З'являлися маєтки знатних дворян і членів царської сім'ї. В їх будівництві використовувалися майже всі стилі, відомі в історії архітектури того часу, часто поєднуючи в одному ансамблі декілька стильових напрямків (класицизм, романтизм, символізм та інші)).

Парк при лікарні ім. Ющенка



а) лікарня



б) центральна алея



в) алея дубів



г) територія перед лікарнею



д) праве крило лікарні



## III етап

- охоплює період між першою і другою світовими війнами, включає обидва напрямки: створюються як палацові, так і міські парки, але домінує міське озеленення загального значення.

Центральний міський парк ім. Горького



а) площа перед літнім театром



б) арка - центральний вхід



в) старий літній театр



г) голодна площа

## IV етап

- повоєнний етап - по всій Україні відбувається повоєнна реконструкція та реставрація садово-паркових об'єктів, створюються пам'ятники вшанування загиблим під час Другої світової війни, навколо яких формуються парки, сквери, бульвари та інші зелені насадження.

Європейська площа



а) алея



б) меморіальна площа



а) головний вхід

Парк Дружби народів



б) пляж

Ботанічний сад



а) алея

# ТИПОЛОГІЧНІ РІЗНОВИДИ САДОВО-ПАРКОВИХ ОБ'ЄКТІВ

Площа → - 1) великі; - 2) середні; - 3) малі.

Функціональний тип → - 1) поліфункціональні; - 2) монофункціональні.

Місце у системі розселення → - 1) заміські; - 2) загальноміські; - 3) районні.

Сезонність → - 1) цілорічні; - 2) сезонні.

Тип рельєфу → - 1) нагорні; - 2) на схилі; - 3) у долині; - 4) рівнинні.

Планувальна структура → - 1) лінійні; - 2) променево-кільцеві; - 3) комбіновані.

Планувальний принцип → - 1) регулярні; 2) пейзажні; 3) змішані.

Статус → - 1) звичайний садово-парковий об'єкт; 2) пам'ятка садово-паркового мистецтва.

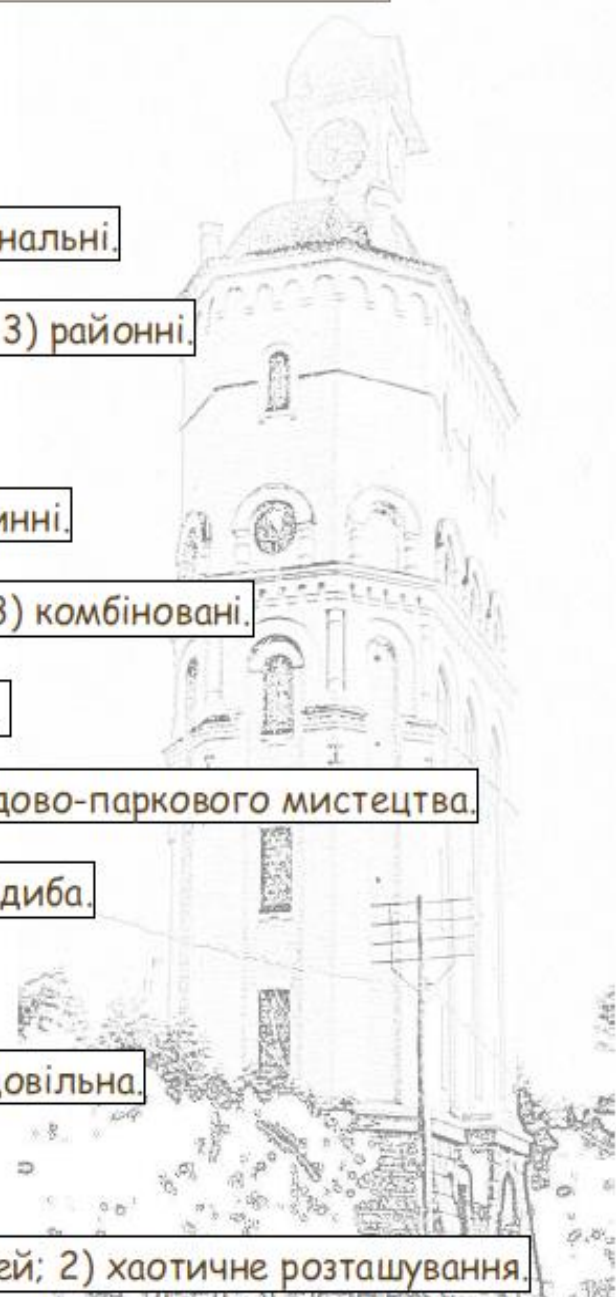
Різнovid → - 1) лісопарк; 2) парк; 3) ботанічний сад; 4) сквер; 5) садиба.

Архітектурні споруди → - 1) наявність; 2) відсутність.

Дорожньо-стежкова мережа → - 1) організовано-влаштована; 2) довільна.

Водойми → - 1) штучні; 2) природні; 3) відсутні.

Композиція деревного складу → - 1) наявність деревних груп, алей; 2) хаотичне розташування.



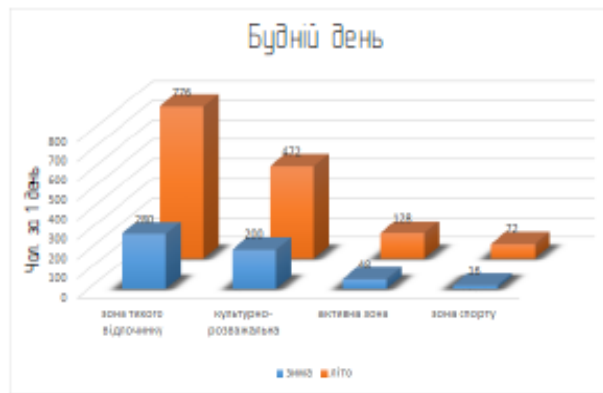
# Типологічний аналіз садово-паркових об'єктів міста Вінниці

	Центральний міський парк	Ботанічний сад	Парк Дружби народів	П'ятницький парк	Парк при лікарні ім. Щенка	Європейська площа	Садиба Пирогова	Лісопарк	Парк Інтеграл
Площа - велика >50 га - середня 10-50 га - мала 05-10 га	✓	✓	✓	✓	✓	✓	✓	✓	✓
Функціональне призначення - монофункціональні - поліфункціональні	✓	✓	✓	✓	✓	✓	✓	✓	✓
Місце у системі розселення - замкнений - загальноміський - районні	✓	✓	✓	✓	✓	✓	✓	✓	✓
Сезонність - цілорічний - сезонні	✓	✓	✓	✓	✓	✓	✓	✓	✓
Тип рельєфу - нагорні - на схилах - у долині - рівнинні	✓	✓	✓	✓	✓	✓	✓	✓	✓
Планувальна структура - лінійні - променева-лінійні - комбіновані	✓	✓	✓	✓	✓	✓	✓	✓	✓
Планувальний принцип - регулярні - пейзажні - змішані	✓	✓	✓	✓	✓	✓	✓	✓	✓
Статус - збережені - пам'ятки	✓	✓	✓	✓	✓	✓	✓	✓	✓
Рівень будівництва - лісопарк - парк - садиба - садиба - сад	✓	✓	✓	✓	✓	✓	✓	✓	✓
Архітектурні споруди - наявні - відсутні	✓	✓	✓	✓	✓	✓	✓	✓	✓
Дорожня інфраструктура - організована-білатерально - відсутня	✓	✓	✓	✓	✓	✓	✓	✓	✓
Водні об'єкти - штучні - природні - відсутні	✓	✓	✓	✓	✓	✓	✓	✓	✓
Контрастність денної поверхні - наявність ґрунту, олів'яного, солончаків - хаотичне розташування	✓	✓	✓	✓	✓	✓	✓	✓	✓

Із таблиці видно, що більшість садово-паркових об'єктів міста Вінниці мають середню площу, є монофункціональними, цілорічними, розташованими на рівнинному рельєфі, із різною планувальною структурою з переважанням комбінованої. Для садово-паркових об'єктів характерне регулярне, пейзажне та змішане проектування. Найявна просторово-композиційна організація на території парків з різновидом деревних композицій, архітектурних споруд та будівель, водних об'єктів. Лише два об'єкта із розглянутих являються пам'ятками садово-паркового мистецтва загальнодержавного значення, а саме: Центральний міський парк Вінниці та парк Дружби народів.

# Статистична обробка даних

(Відвідування парку за одиницю часу в різний сезон)



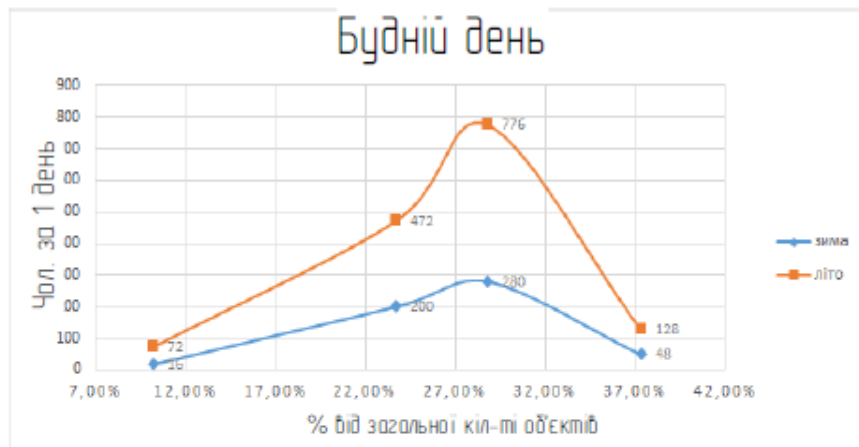
Найбільше відвідування парку припадає на зону тихої відпочинку, незалежно від сезону.



Найбільше число відвідувачів сконцентроване в активній зоні та культурно-розважальній, як влітку, так і взимку, що пов'язано з різноманітними заходами та міроприємствами, які проходять на вихідні дні на території парку.

# Статистична обробка даних

( Відвідування функціональних зон залежно від наповнюваності території об'єктами, інженерними мережами та архітектурними спорудами



	% від загальної кількості об'єктів	Літо	Зима
Зона тихого відпочинку	28,8	776	280
Зона активного відпочинку	37,3	128	48
Культурно-розважальна зона	23,7	472	200
Зона спорту	10,2	72	16

В будній день відвідуваність парку найбільша в тихій зоні незалежно від заповненості об'єктами, інженерними мережами та архітектурними спорудами.

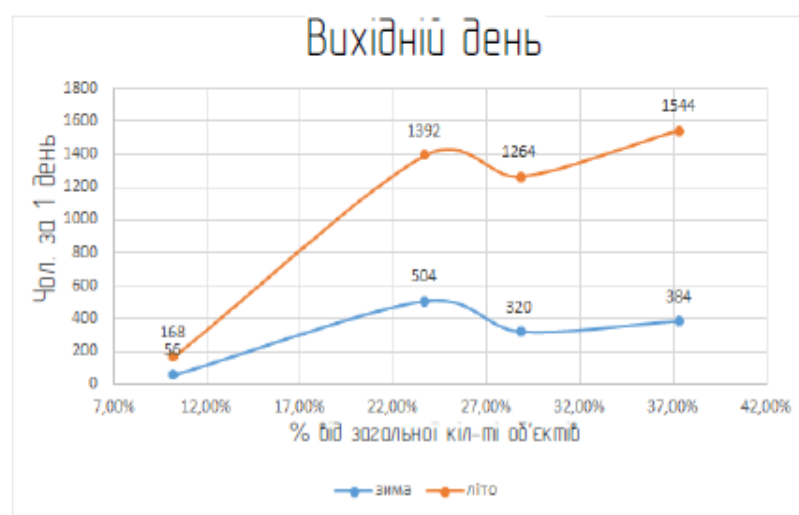
Влітку складає - 776 чол./день

Взимку складає - 280 чол./день

	% від загальної кількості об'єктів	Літо	Зима
Зона тихого відпочинку	28,8	1264	320
Зона активного відпочинку	37,3	1544	384
Культурно-розважальна зона	23,7	1392	504
Зона спорту	10,2	168	56

У вихідний день влітку відвідуваність парку найбільша в активній зоні залежно від заповненості об'єктами, інженерними мережами та архітектурними спорудами, складає 1544 чол./день.

Взимку найбільше відвідувачів знаходиться в культурно-розважальній зоні - 504 чол./день, що пов'язано з культурно-масовою програмою до зимніх святкування.



# Комплексна оцінка сучасного стану садово-паркових об'єктів на території міста Вінниці

Критерії оцінки	Центральний міський парк	Ботанічний сад	Парк Дружби народів	П'ятничанський парк	Парк при лікарні ім. Ющенка	Європейська площа	Садба Пирогова	Лісопарк	Парк Інтеграл
	БАЛИ								
Наявність письмової інформації щодо історії створення та розвитку об'єкта	<b>5</b>	<b>4</b>	<b>3</b>	<b>3</b>	<b>2</b>	<b>1</b>	<b>1</b>	<b>3</b>	<b>0</b>
Планувальна структура	<b>5</b>	<b>4</b>	<b>3</b>	<b>2</b>	<b>5</b>	<b>2</b>	<b>5</b>	<b>4</b>	<b>2</b>
Композиція рослинності та особливості просторової організації	<b>3</b>	<b>3</b>	<b>2</b>	<b>2</b>	<b>3</b>	<b>2</b>	<b>2</b>	<b>2</b>	<b>1</b>
Видовий склад деревних насаджень	<b>3</b>	<b>1</b>	<b>1</b>	<b>2</b>	<b>2</b>	<b>1</b>	<b>1</b>	<b>2</b>	<b>1</b>
Раритетні види та вікові дерева	<b>2</b>	<b>2</b>	<b>1</b>	<b>2</b>	<b>3</b>	<b>1</b>	<b>4</b>	<b>2</b>	<b>1</b>
Архітектурні споруди (монументальні, декоративні, інженерні, утилітарні)	<b>3</b>	<b>1</b>	<b>1</b>	<b>4</b>	<b>3</b>	<b>4</b>	<b>4</b>	<b>0</b>	<b>0</b>
Дорожньо-стежкова мережа	<b>4</b>	<b>0</b>	<b>1</b>	<b>0</b>	<b>1</b>	<b>2</b>	<b>1</b>	<b>1</b>	<b>0</b>
Водойми	<b>5</b>	<b>0</b>	<b>5</b>	<b>0</b>	<b>0</b>	<b>5</b>	<b>0</b>	<b>2</b>	<b>0</b>
Газонний покрив та квітникове оформлення	<b>4</b>	<b>4</b>	<b>3</b>	<b>1</b>	<b>1</b>	<b>3</b>	<b>3</b>	<b>0</b>	<b>0</b>
Загальний бал	<b>34</b>	<b>19</b>	<b>20</b>	<b>16</b>	<b>20</b>	<b>21</b>	<b>21</b>	<b>16</b>	<b>5</b>

На основі проведених комплексних досліджень визначено найбільш цікаві в плані історико-культурного значення об'єкти. Результати проведених досліджень систематизовано та приведено до числових значень з метою зручності порівняння досліджених об'єктів. Згідно з результатами комплексної оцінки Центральний міський парк набрав 34 бали відповідно, віднесений до найбільш цінних. Цінними парковими об'єктами можна назвати всі інші досліджувані парки, окрім парку Інтеграл, який не має цінності - 5 балів.

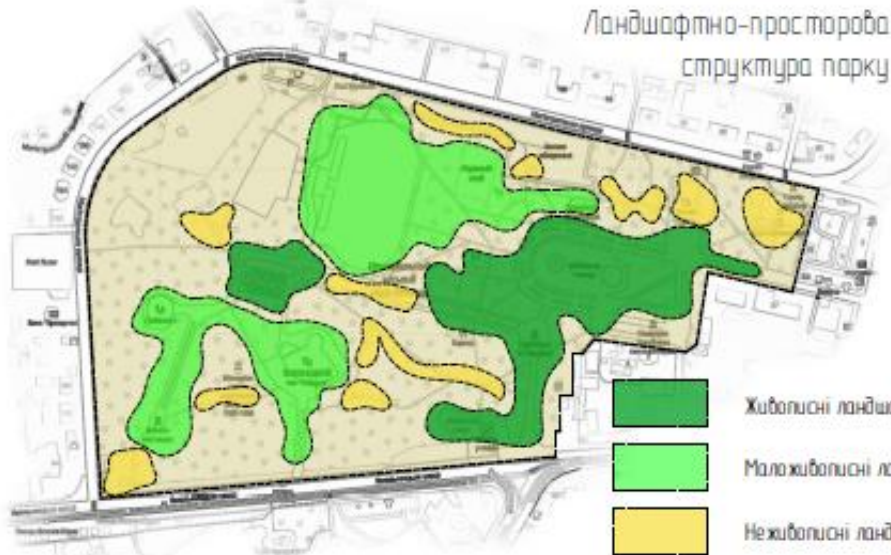
# Естетична оцінка паркових ландшафтів

	1	2	3	4	5	6	7	8	9	10	11	12	13	14	15	16	17	18	19	20	Середній бал	Мах сер.бал за кожним критерієм	
<b>Психолого-естетичні критерії</b>																							
1	Спокій (відчуття спокою, розслаблення, споглядання)	1,6	3,3	4	3,3	0,2	2	0,8	0,7	0,9	1,4	1,5	2,8	3,8	3,5	3,3	4	3,5	3,8	3,6	2,9	2,545	4
2	Захоплення (відчуття захоплення, благоговіння)	0,1	0,9	2,3	0,8	0,1	0,5	0,2	0,2	0,3	0,3	0,6	0,6	2,1	1,9	1,1	2,9	2,1	2	2,1	2,5	1,18	4
3	Незайманість (відчуття незайманості, дикості, віддаленості від цивілізації)	0,8	0,4	0,6	0,3	0,1	0,4	0,1	0,1	0,1	0,3	0,3	0,3	0,5	0,5	0,6	0,5	0,9	0,8	0,7	0,5	0,44	4
4	Душевне піднесення (відчуття душевного піднесення)	0,3	0,9	2	0,7	0,2	0,6	0,3	0,3	0,3	0,1	0,7	0,8	1,9	1,5	0,6	3,4	1,9	1,8	1,9	2	1,11	4
<b>Сума балів за критеріями</b>		<b>2,8</b>	<b>5,5</b>	<b>8,9</b>	<b>5,1</b>	<b>0,6</b>	<b>3,5</b>	<b>1,4</b>	<b>1,3</b>	<b>1,6</b>	<b>2,1</b>	<b>3,1</b>	<b>4,5</b>	<b>8,3</b>	<b>7,4</b>	<b>5,6</b>	<b>11</b>	<b>8,4</b>	<b>8,4</b>	<b>8,3</b>	<b>7,9</b>	<b>5,275</b>	<b>16</b>
<b>Географо-естетичні критерії оцінки ландшафту</b>																							
5	Гармонія природних та антропогенних об'єктів	0,4	1,4	2	2	0,3	1,6	1	1	1	0,3	0,4	0,3	2	1,9	1,5	1,8	1,8	1,9	1,7	1,5	1,29	2
6	Наявність на ділянці мальовничих місць, затишних куточків	0,3	1,8	2	1,6	0,2	0,7	0,1	0	0,1	0,1	0,1	0,2	1,2	1,5	0,2	2	2	2	2	0,5	0,93	2
7	Наявність на ділянці вікових дерев, скупчення чарівних рослин, квітів, пам'ятники історії та культури тощо.	0	1	1	0,2	0	0	0	0	0	0	0	0,4	1,4	1,3	0,2	2	0,6	0,9	0,1	0,1	0,46	2
8	Наявність на ділянці оглядових майданчиків	0,1	1,4	1,6	1,5	0,1	1,6	0,2	1,5	1,5	0,7	0,9	1,3	1,6	1,7	1,3	1,8	1,6	1,3	0,9	2	1,23	2
9	Виразність рельєфу місцевості	0	0	1,1	0,1	0	0,4	0	0	0	0	0	0	0	0,3	0	1,2	1	0,2	2	0,315	2	
10	Виразність водних об'єктів	0	0	0	0	0	0	0	0	0	0	0	0	0	0	1,8	0	0	0	0	0	0,09	2
11	Різноманітність і чергування рослинних угруповань	0,1	0,8	1	0,4	0,1	1	0,1	0,1	0,1	0,2	0,5	0,6	1,3	1,3	0,9	1,5	1,3	1,2	0,6	1,7	0,74	2
12	Різноманітність тваринного світу ділянки	0	0	0	0	0	0	0	0	0	0	0	0	1,5	0	0	0	0	0	0	0	0,075	2
<b>Сума балів за критеріями</b>		<b>0,9</b>	<b>6,4</b>	<b>8,7</b>	<b>5,8</b>	<b>0,7</b>	<b>5,3</b>	<b>1,4</b>	<b>2,6</b>	<b>2,7</b>	<b>1,3</b>	<b>1,9</b>	<b>2,8</b>	<b>9</b>	<b>7,7</b>	<b>4,4</b>	<b>11</b>	<b>8,5</b>	<b>8,3</b>	<b>5,5</b>	<b>7,8</b>	<b>5,13</b>	<b>16</b>
<b>Сумарний бал за всіма критеріями</b>		<b>3,7</b>	<b>12</b>	<b>18</b>	<b>11</b>	<b>1,3</b>	<b>8,8</b>	<b>2,8</b>	<b>3,9</b>	<b>4,3</b>	<b>3,4</b>	<b>5</b>	<b>7,3</b>	<b>17</b>	<b>15</b>	<b>10</b>	<b>22</b>	<b>17</b>	<b>17</b>	<b>14</b>	<b>16</b>	<b>10,405</b>	<b>32</b>

За результатами дослідження загальний бал естетичної цінності ландшафту для кожної оглядової точки парку ім. Горького відповідає живописним (16-23,9 бала), маложивописним (8,0-15,9 бала) та неживописним ландшафтам (0-7,9 бала). Сумарний бал для всього парку становить 10,405, що дає змогу віднести цей парк за рівнем ландшафтності до маложивописних (8,0-15,9 бала). І хоча парк-пам'ятка садово-паркового мистецтва парк ім. Горького не можна назвати "найвизначнішим та найціннішим зразком паркового будівництва", але він заслуговує на збереження та відновлення його природних комплексів, поліпшення ландшафтно-планувальної структури і функціонального зонування території.



Ландшафтно-просторова структура парку



- Живописні ландшафти
- Маложивописні ландшафти
- Неживописні ландшафти

Оглядово-просторова структура парку



Схема функціонального зонування парку



- Зона тихого відпочинку
- Зона фізкультури та спорту
- Зона господарських споруд та паркінгу
- Зона активного відпочинку
- Культурно-розважальна зона

Архітектурно-композиційна структура парку



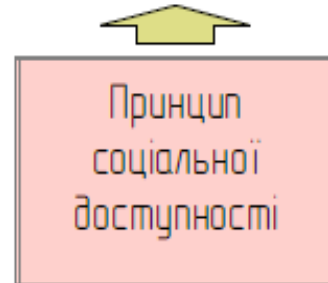
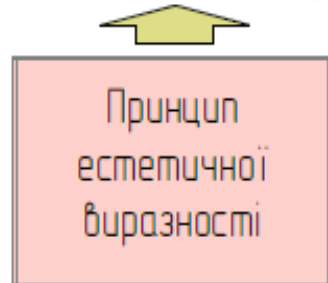
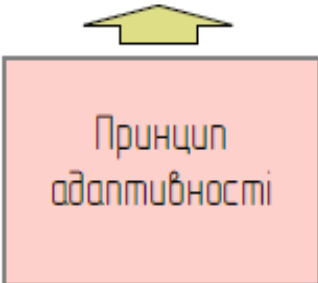
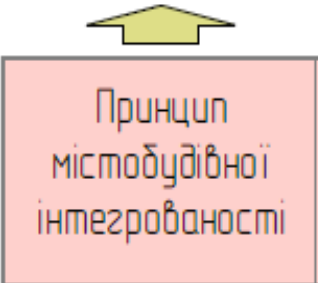
- Паркові об'єкти та архітектурні споруди
- Головна мережа алеї
- Мережа другорядних алеї
- Епіцентри найбільшого відвідування парку
- Головні входи в парк
- Другорядні входи в парк

- наближення до природних ресурсів
- рівномірного розміщення
- тяжіння до урбанізованої осі
- вздовж урбанізованої осі

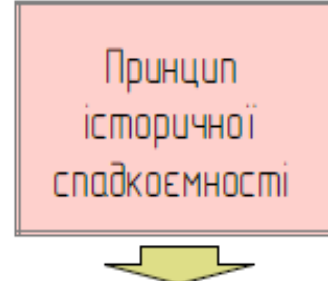
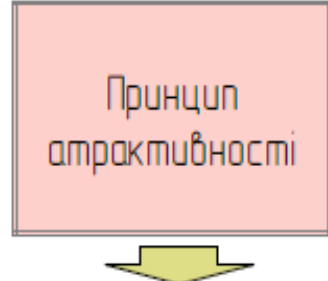
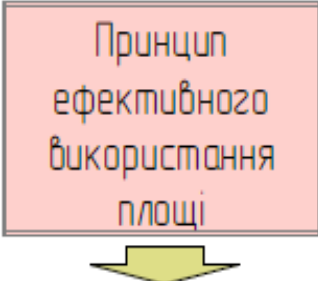
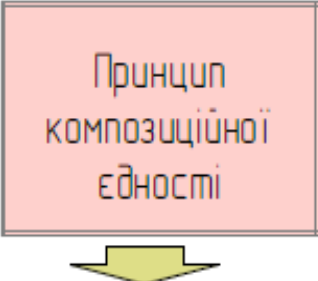
- використання мобільних атракціонів
- полівалентних просторів
- використання модульних компонентів
- функціональної подвійності

- використання законів перспективи
- змінності у часі
- єдності ландшафту та архітектури
- використання водних об'єктів
- ярусності простору

- без бар'єрного простору
- наявність функціональних зон для всіх груп населення
- наявність різних видів розваг



**ПРИНЦИПИ ФОРМУВАННЯ САДОВО-ПАРКОВИХ ОБ'ЄКТІВ**

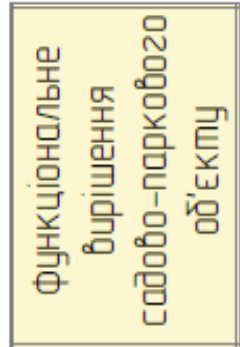
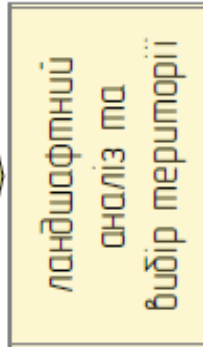
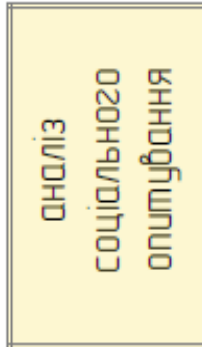
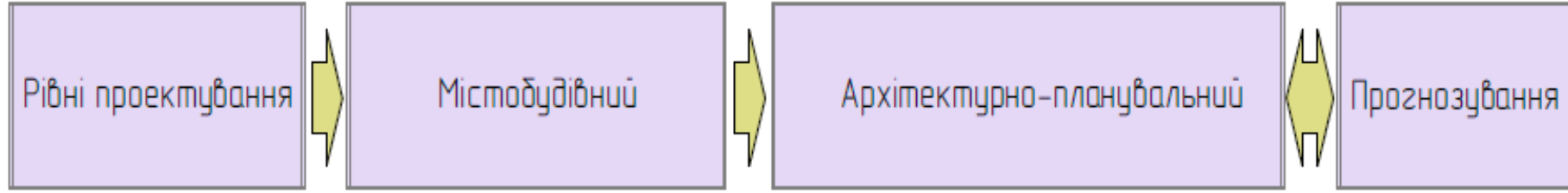


- єдності форми та простору
- пропорції
- симетрії й асиметрії
- контрасту
- нюансу
- тотожності
- масштабності

- чіткого функціонального зонування
- блокування
- використання земного, підземного та надземного простору

- створення сценаріїв рекреаційно-розважального характеру
- використання етнічних особливостей
- реклама
- якісне обслуговування

- урахування історично створених природних, культурно-історичних, етнографічних та інших національних чи місцевих традицій



- соціально-економічна доступність;
- транспортна досяжність;
- інтелектуальний рівень населення;
- вік споживачів.

- ціна ділянки;
- природний ландшафт;
- кліматичні умови даної території;
- транспортне сполучення;
- наявність інженерних комунікацій;
- матеріально-будівельна база.

- потреба населення у рекреації;
- тематика садово-паркового об'єкту;
- рельєф;
- водні утворення;
- транспортно-пішохідні зв'язки.

- безпечність;
- атрактивність;
- технічні особливості будівель та споруд;
- флора та фауна;
- специфіка вибраної тематики зон рекреації

- ергономічність;
- економічна доцільність;
- естетична виразність;
- тематична спрямованість;
- реклама.

- адаптивність будівель та споруд;
- експлуатація в різні пори року;
- вільні ділянки всередині парку;
- трансформація зон парку;
- можливість збільшення території садово-паркового об'єкту

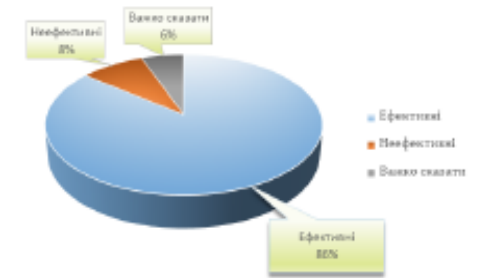
### Основні етапи розробки та реалізації проекту



### Етапи детальної розробки проекту



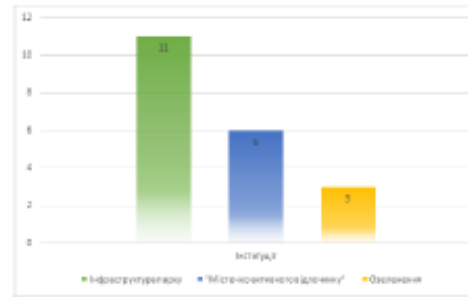
### Оцінка ефективності впровадження проектів реконструкції в парку



### Розподіл кількості проектів за напрямками, які реалізувались в 2016 році в парку ім. Горького



### Розподіл кількості проектів за окремими інституціями



### Шкала ефективності впровадження проектів реконструкції в парку



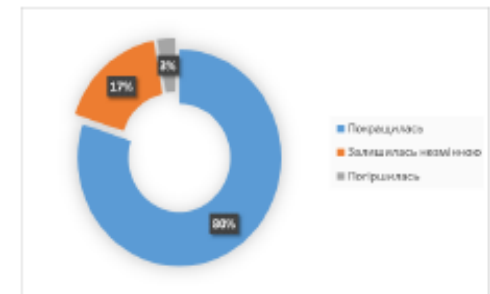
### Основні результати від впровадження проектів реконструкції



### Основні об'єкти соціальної інфраструктури парку



### Зміна якості відпочинку після реалізації проектів реконструкції



Розпланування М 1:2000



Роза вітрів



Генеральний план М 1:2000



РЕКОНСТРУКЦІЯ ПАРКУ "ІНТЕГРАЛ"

Умовні позначення

[Symbol]	Трибуна і об'єкти навколо неї
[Symbol]	Дорожки - парковочні місця
[Symbol]	Газон
[Symbol]	Висхідні і відхилені водостіки
[Symbol]	Трибуна і об'єкти навколо неї
[Symbol]	Алеї та доріжки
[Symbol]	Альпіарки
[Symbol]	Водостік

Дендрологічний план М 1:2000

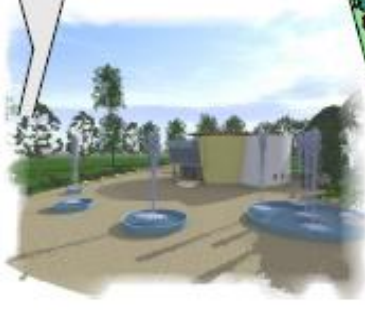


Посадкове креслення М 1:2000



Відомість елементів озеленення

№	Умовне позначення	Найменування	Кільк., шт.	Площа, м²
1	[Symbol]	Ялина коніфоліозна	30	
2	[Symbol]	Кабр. стрижений	22	
3	[Symbol]	Кавказ	20	
4	[Symbol]	Камн. вільховий	12	
5	[Symbol]	Дуб ланцюг	10	
6	[Symbol]	Верба біла	3	
7	[Symbol]	Катальпа приворотня	34	
8	[Symbol]	Ліпа звичайна	39	
9	[Symbol]	Береза повисла	10	
10	[Symbol]	Топольовий верба	4	
11	[Symbol]	Бобовий "Полонез білий"	11	
12	[Symbol]	Роза шипів		500
13	[Symbol]	Верес		100
14	[Symbol]	Ірис Лангсольд		10
15	[Symbol]	Ковалев		19
16	[Symbol]	Дизайнерська трава		80
17	[Symbol]	Квітник		3600
18	[Symbol]	Газон		84000



## ВИСНОВКИ

1. Аналіз вітчизняного та зарубіжного досвіду садово-паркових об'єктів, вивчення композиційних особливостей та переваг різних епох дозволили визначити, що характер побудови паркової композиції залежить від комплексу взаємодіючих факторів: специфіки ландшафтних, містобудівних, соціально-історичних умов. На різних етапах історії закордонного та вітчизняного досвіду у галузі садово-паркового будівництва простежується розвиток та перетворення просторових типів паркових структур і типів просторів, у результаті чого були сформовані садово-паркові композиції. Аналіз поступового перетворення садово-паркових структур доводить те, що історія формування паркової композиції є прикладом спадкоємності садово-паркових прийомів різних епох у її поступовому розвитку.
2. На основі проаналізованих основних загальних методів дослідження та наукових підходів з формування парків було вибрано комплексний підхід, який був використаний у даній роботі. У ході проведеного дослідження, було удосконалено блок-схему дослідження садово-паркових об'єктів та виділено основний алгоритм розв'язання задачі. Архітектурно-планувальний аналіз паркових зон як композиційних та образно-змістовних елементів дозволив визначити перелік закономірностей архітектурно-композиційного формування садово-паркових об'єктів міста Вінниці.
3. Розроблений типологічний аналіз планувальних структур садово-паркових об'єктів міста Вінниці. Здійснена комплексна оцінка сучасного стану садово-паркових об'єктів на території міста Вінниці.
4. Сформульовані загальні принципи архітектурно-композиційної організації садово-паркових об'єктів, для реалізації яких запропоновані конкретні прийоми архітектурно-композиційного формування садово-паркових об'єктів. Побудовано модель формування садово-паркового об'єкта, яка відображає зміст та логіку розвитку процесу ландшафтно-просторового і архітектурно-композиційного формування території. Структура моделі включає головні компоненти системи садово-паркового об'єкта, а саме: основні взаємодіючі складові (природні та антропогенні); функціональні зони; «каркас» візуально – просторових зв'язків. Методика проектування, розроблена в дослідженні, та методичні рекомендації дають можливість для проектування та подальшого удосконалення садово-паркових об'єктів.