

*Підвищення інноваційного  
потенціалу приватного  
акціонерного товариства  
«Літинський молочний завод»*



*Виконав: ст. гр. МОВ-16сп*

*Уманець А.О.*

*Керівник: доц., завкафедри*

*ЕПВМ, к.е.н., професор*

*Лесько О.Й.*

## МЕТА:

— розробка напрямів покращення управління інноваційною діяльністю підприємства ПАТ «Літинський молочний завод»

## ЗАВДАННЯ:

- визначити роль та значення інноваційної діяльності для розвитку підприємства;
- розкрити сутність інноваційної діяльності;
- розглянути методи оцінювання ефективності інноваційної діяльності підприємства;
- охарактеризувати роботу ПАТ «Літинський молочний завод» та проаналізувати основні економічні показники його діяльності;
- проаналізувати управління інноваційною діяльністю на підприємстві і оцінити систему менеджменту на ПАТ «Літинський молочний завод»;
- розробити шляхи покращення інноваційного потенціалу на ПАТ «Літинський молочний завод».

## ОБ`ЄКТ:

— процес управління інноваційною діяльністю.

## ПРЕДМЕТ:

— шляхи удосконалення управління інноваційною діяльністю.

Таблиця 1.1 - Визначення понять «нововведення» та «інновація»

<b>Визначення нововведення (інновації); новації</b>
1. Нововведення — процес, який охоплює багато стадій і зв'язків, починаючи з відкриттів і закінчуючи появою на ринку нових товарів.
2. Нововведення — це ідея, практика чи продукт, що сприймаються індивідом як нові.
3. Нововведення — це безперервне розширення організованого людського знання та застосування його під час розроблення нових підходів до задоволення людських потреб.
4. Нововведення — процес, що веде до ефективнішого виробництва і закінчується новими та суттєво модифікованими товарами чи послугами.
5. Нововведення — це перетворення ідей на конкретні предмети.
6. Нововведення — генерування, прийняття та впровадження нових ідей, процесів, продуктів, послуг.
7. Нововведення — процес створення та впровадження новинок.
8. Нововведення — упровадження будь-чого нового відносно організації або її безпосереднього оточення.
9. Інновація — це такий техніко-економічний процес у суспільстві, під час якого практичне використання ідей і винаходів веде до створення найкращих за своїми властивостями виробів і технологій, поява яких на ринку може дати додатковий дохід.

Таблиця 1.3 - Завдання та результати інноваційної діяльності суб'єкта господарювання

Завдання інноваційної діяльності	Результати інноваційної діяльності
1. Розроблення системи заходів для прискорення розвитку НТП і підвищення його соціально-економічної ефективності.	1. Зміцнення позицій окремих суб'єктів, які займаються нововведенням, в результаті відновлення збутового потенціалу, максимізації прибутку.
2. Наукові дослідження та створення нових видів продукції, вдосконалення устаткування, технологічних процесів.	2. Збільшення можливості задоволення потреб суспільства за рахунок відновлення товарного асортименту.
3. Удосконалення економічних важелів і стимулів розвитку інноваційної діяльності.	3. Сприяння перерозподілу капіталу в результаті збільшення форм вкладення в найбільш перспективні види виробництва.
4. Планування та фінансування досліджень.	4. Посилення конкуренції у всіх галузях економіки.

Таблиця 2.1 – Аналіз основних показників ПАТ «Літинський молочний завод»

Показник	Значення			Відхилення значень 2015 року порівняно із 2014		Відхилення значень 2016 року порівняно із 2015	
	2014 рік	2015 рік	2016 рік	Абсолютне	Темп приросту %	Абсолютне	Темп приросту %
Загальна вартість майна, тис. грн.	83196	91108	106394	7912	9,51	15286	16,77
Необоротні активи, тис. грн.	23396	22812	22876	-584	-2,5	64	0,28
Оборотні активи, тис.грн.	59800	68296	83518	8496	14,2	15222	22,28
Власний капітал, тис.грн.	25435	32066	36025	6631	0,26	3959	0,12
Чистий дохід (виручка) від реалізації продукції, тис. грн.	221327	244780	289291	23453	10,6	44511	18,18
Собівартість реалізованої продукції, тис. грн.	198646	219168	259142	20522	10,33	39974	18,24
Фінансовий результат від операційної діяльності, тис. грн.	11018	13101	10199	2083	18,9	-2902	-22,1
Чистий прибуток, тис. грн.	3576	6631	3951	3055	85,43	-2680	-40,4
Витрати на оплату праці, тис. грн.	16170	18471	21859	2301	0,14	3388	4,07
Чисельність персоналу	560	565	588	5	100,8	23	104
Продуктивність праці	28,87	32,69	37,17	3,82	113,2	4,48	113,7

Таблиця 2.2 – Динаміка зміни показників, які характеризують фінансовий стан ПАТ «Літинський молочний завод»

Показник	Значення			Відхилення значень 2015 року порівняно із 2014		Відхилення значень 2016 року порівняно із 2015	
	2014 рік	2015 рік	2016 рік	Абсолютне	Темп приросту %	Абсолютне	Темп приросту %
Коефіцієнт рентабельності активів	0,043	0,073	0,037	0,03	69,76	-0,036	-49,3
Коефіцієнт рентабельності продажу	0,016	0,027	0,014	0,011	68,75	-0,013	-48,14
Коефіцієнт рентабельності витрат	0,12	0,11	0,12	-0,01	-8,33	0,01	9,09
Коефіцієнт фінансової автономії	0,30	0,35	0,34	0,05	16,66	-0,01	-2,85
Коефіцієнт фінансової залежності	3,27	2,84	2,95	-0,43	-13,14	0,11	3,87

Таблиця 2.3 - Динаміка зміни показників, які характеризують інноваційну діяльність ПАТ «Літинський молочний завод»

Показник	Значення			Відхилення значень 2015 року порівняно із 2014		Відхилення значень 2016 року порівняно із 2015	
	2014 рік	2015 рік	2016 рік	Абсолю -тне	Темп прирост у %	Абсолю -тне	Темп прирост у %
Частка інноваційної продукції, од.	-0,09	0,03	0,01	0,12	1,33	-0,02	-0,6
Частка інноваційного устаткування, од.	0,03	0,01	0,01	-0,02	-0,6	0	0
Частка впроваджених нових технологій,%	101	104	107	3	0,02	3	0,02
Витрати на інноваційну діяльність, тис. грн.	0,004	-0,003	-0,003	-0,007	-1,75	0	0
Працівники зайняті в інноваційній сфері, чол.	0,013	0	0,01	-0,013	-1	0,01	0



Таблиця 3.1 SWOT-аналіз для ПАТ «Літинський молочний завод»

Складові SWOT-аналізу	Можливості (O)	Загрози (T)
	А. Збільшення числа лояльних споживачів	а) Великий рівень конкуренції в галузі
	Б. Вплив з боку людського фактора	б) Технологічне відставання
	В. Розширення ринку збуту продукції	в) Зниження рівня кваліфікації кадрів
	Г. Розширення асортименту продукції	д) Економічна та політична нестабільність всередині країни
	Д. Експорт продукції в країни близького та далекого зарубіжжя	е) Прихід на ринок більш сильних конкурентів
Е. Розповсюдження реклами	ф) Зниження цін конкурентами	
Сильні сторони (S)	SO-стратегії	ST-стратегії
I. Достатня сировинна база.	Впровадити новий вид продукції (Г)	Нашу продукцію можуть поглинути більш впливовіші конкуренти(а)
II. Велика кількість постійних покупців.	Розширити своє виробництво(А,Б,В,Г)	Випускати продукцію яка є найбільш вживаною на ринку (d)
III. Значна відносна частка ринку.		
IV. Значний асортимент продукції.		
V. Достатньо високий рівень якості продукції.	Поставка продукції за кордон, можливість відкрити філії і в зарубіжних країнах (Д)	Застаріле обладнання яке не дасть змогу швидко розвинути(б)
VI. Наявність власного Інтернет-сайту.	Можливість мати більше інформації про підприємство (А, Д,Е)	Повідомлення про акції на певні види продукції (f)
VII. Власна сітка фірмових магазинів.	Розширення ринків збуту (Г,Д,а,е)	
Слабкі сторони (W)	WO-стратегії	WT-стратегії
1. Низька кваліфікація кадрів.	Низька конкурентоздатність у зв'язку з низьким рівнем кваліфікації кадрів до змін (А,Б,с,d)	
2. Невисокий термін зберігання продукції.	Можливі втрати не реалізованої продукції, у зв'язку і коротким терміном зберігання та реалізації (В,Г)	
3. Застарілі технології.	Зменшення обсягу збуту продукції, у зв'язку із низькокваліфікованими кадрами та появою більш сильного конкурента на ринку(В,а,с,е)	
4. Низька платоспроможність споживача.	Зменшити ціну на певні групи товарів (А,Б)	Необхідно розширити коло клієнтів (f)





Рисунок 3.1 Дерево цілей ПАТ «Літинський молочний завод»

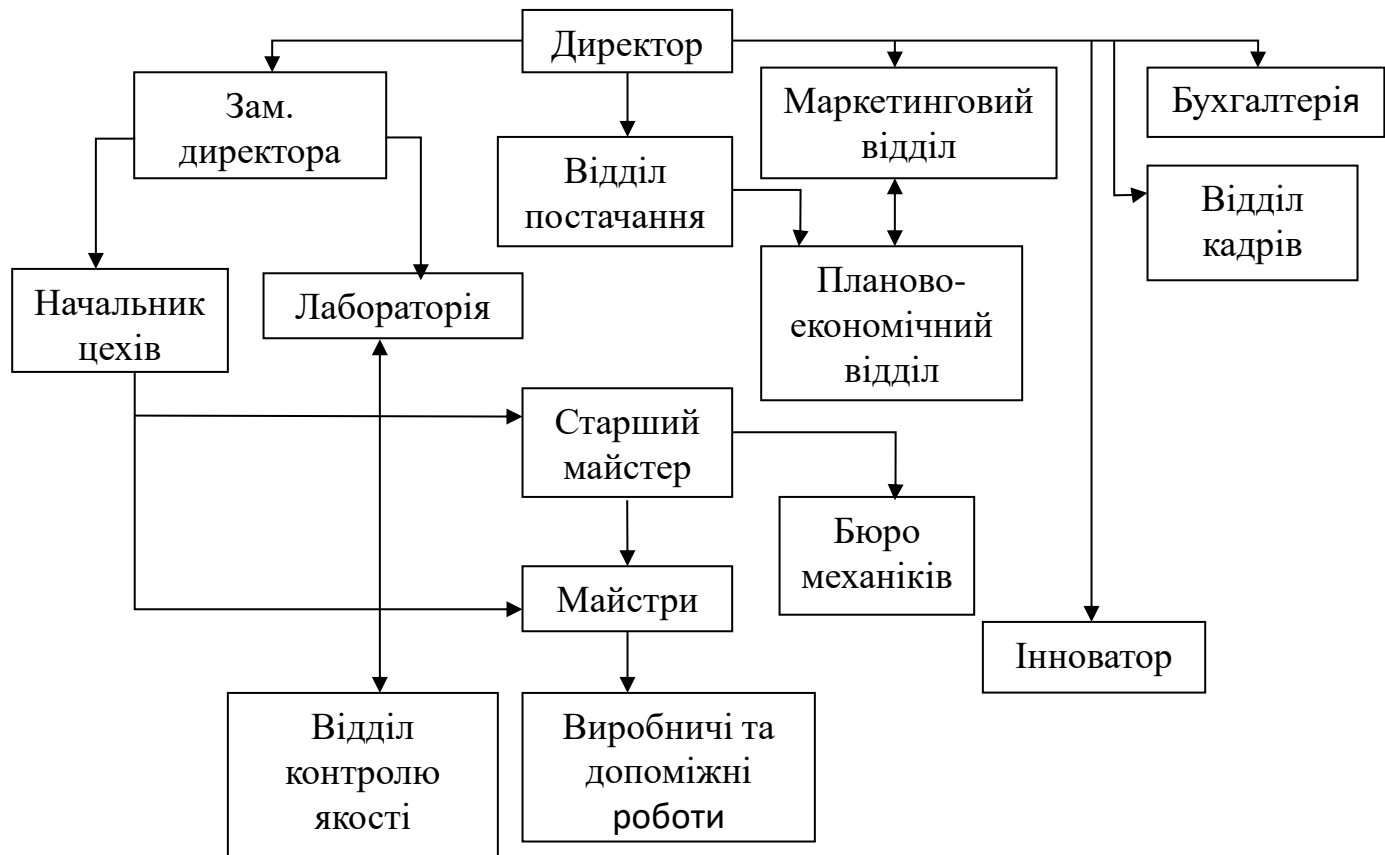


Рисунок 3.2 - Змакетована організаційна структура зі створення нового відділу для розробки інновацій

Таблиця 3.8 – План пропозицій, які потрібно впровадити на ПАТ «Літинський молочний завод» з метою удосконалення управління підприємством

Назва заходу, що пропонується, та його зміст	Виконавці	Терміни виконання	Витрати, тис. грн.	Економічний ефект, тис. грн.
1. Нова лінія продукції	Директор	3 місяців	2066,295	526,98
2. Реклама	Маркетинговий відділ	3 місяців	924,3	976,6
3. Створення нової посади	Інноватор	Впродовж 2 днів	4,370	5,867
Підсумок			2994,965	1509,447

Рисунок 3.3 – Графік моделювання чутливості чистого прибутку залежно від зміни витрат в розмірі  $\pm 15\%$

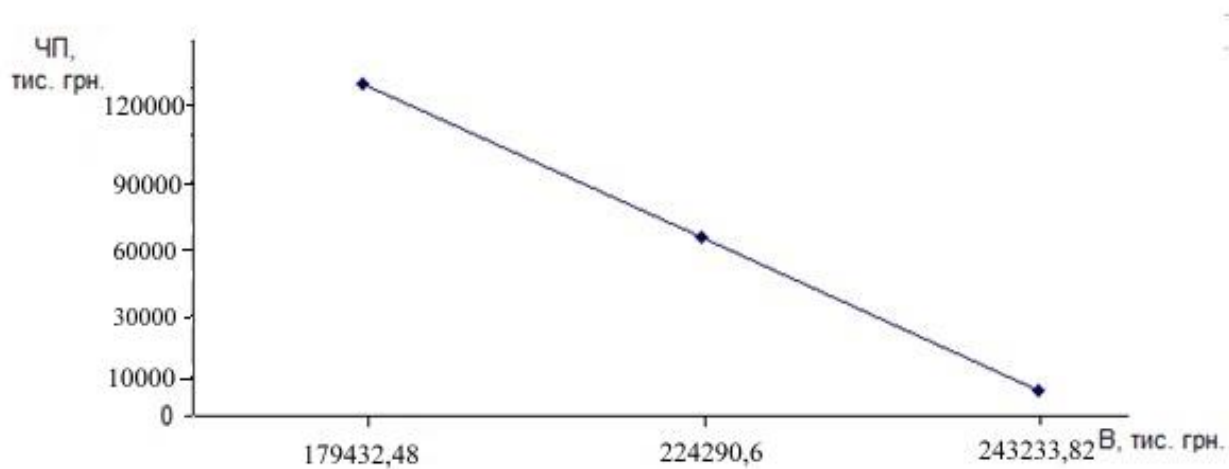
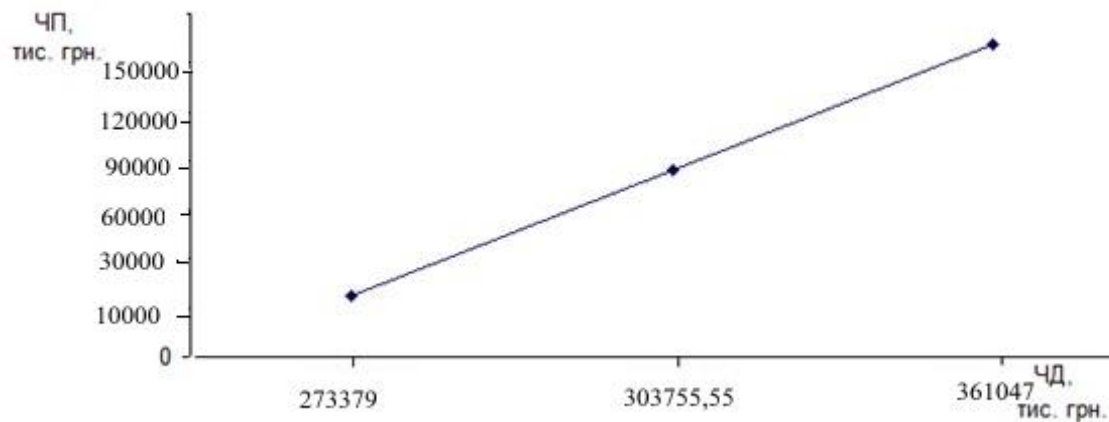


Рисунок 3.4 – Графік моделювання чутливості чистого прибутку залежно від зміни чистого доходу від реалізації продукції в розмірі  $\pm 10\%$



*Дякую за увагу*

