

Принципи формування архітектурно-планувальних рішень дошкільних навчальних закладів на прикладі дитячого садка в місті Хмільник

Виконала: ст. гр. БМ-16м

Лисій Г. І.

Науковий керівник:

Ковальський В.П.

Мета роботи: виявити принципи формування архітектурно-планувальних рішень дошкільних навчальних закладів.

Задачі:

1. Дослідити основні принципи формування архітектурно-планувальних рішень дошкільних навчальних закладів;
2. Проаналізувати кольорові рішення дошкільних навчальних закладів та вплив їх на психоемоційний стан дитини;
3. Удосконалити архітектурно-планувальні рішення будівель дошкільних навчальних закладів для покращення комфортних умов перебування дошкільнят у даних закладах.

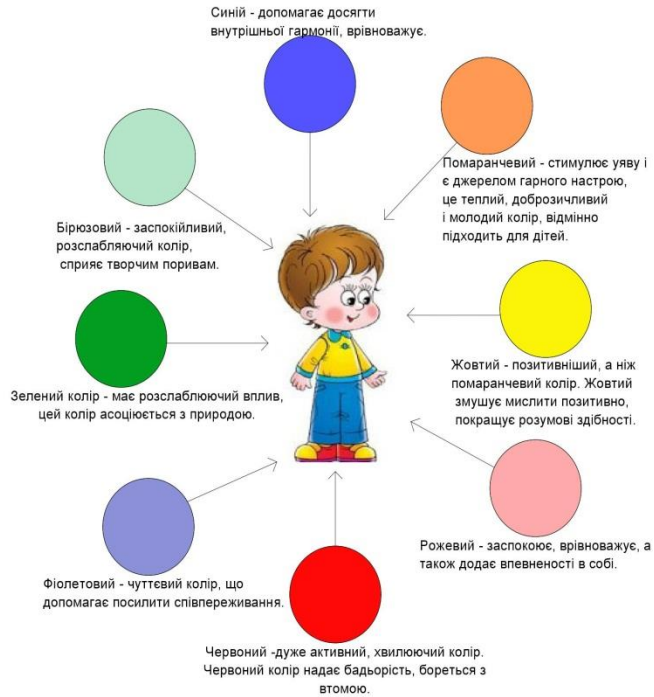
Об'єкт роботи: є дошкільні навчальні заклади.

Предмет роботи: є планувальні рішення дошкільних навчальних закладів.

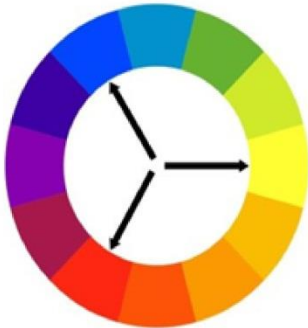
Наукова новизна: Найбільш актуальним залишається питання створення комфортного середовища в дошкільних навчальних закладах, для покращення розвитку дітей. Тому в даній роботі були поставлені і вирішені питання про створення комфортних умов в дошкільних закладах, побудованих на основі дитячого сприйняття. І отримані такі результати:

- досліджено основні принципи формування архітектурно-планувальних рішень дошкільних навчальних закладів, з'ясовано фактор забезпечення комфортності архітектурної композиції будівлі, який заключається у взаємозв'язках між приміщеннями;
- в наслідок аналізу кольористичних рішень дошкільних навчальних закладів виявлено їх вплив на психоемоційний стан дитини і розроблено рекомендації щодо кольористики приміщень;
- удосконалено і запропоновано комбінований тип будівлі, який передбачає покращення просторового середовища дошкільних закладів за рахунок комфортності і зручності планування.

Вплив кольору на психоемоційний стан дитини

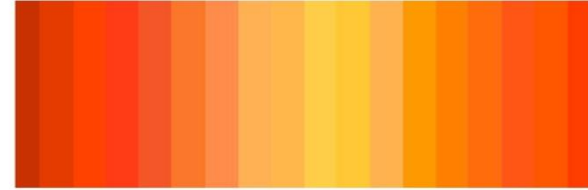


Трохкольорова схема



У трюхкольоровій схемі використовуються кольори, що розташовані один за одним вздовж контуру «кольорового кола» за принципом чергування, наприклад, жовтий, червоний і синій

Монохромна схема



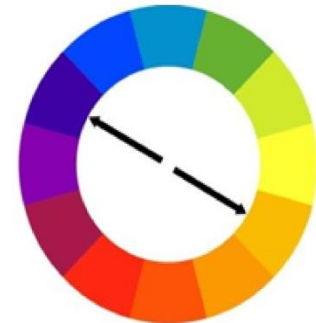
Монохромна схема передбачає використання тільки одного кольорового тону, будь-які зміни якого пов'язані з його світлості та насиченості. Дана схема дуже легка для використання, але є трохи одноманітною

Аналогова схема



В схемах, побудованих на використанні аналогових кольорів, використовуються близькі відтінки. Тони повинні знаходитись на відстані одного сегмента «кольорового кола». Краще за все, коли один з використаних кольорів є головним, а інші - додатковими.

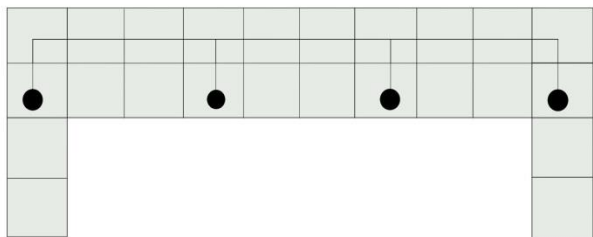
Контрастна схема



Коли використовуються тони, що розміщуються на протилежних сторонах кольорового кола, така схема називається контрастною. Для того, щоб контраст кольорів не виглядав дуже різким, краще зробити великі кольорові площини менш насиченими. А невеликі кольорові плями можуть мати підвищену яскравість.

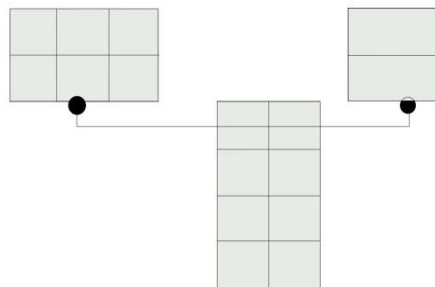
Архітектурно-планувальні рішення

Централізований тип будівлі



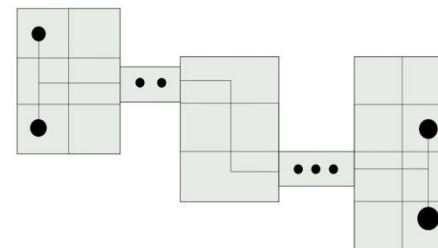
Будівлі дошкільних навчальних закладів централізованого типу компактні, економічні, мають короткі зв'язки між приміщеннями.

Павільйонний тип будівлі



Павільйонний тип забезпечує хорошу ізоляцію приміщень груп і адміністративно-господарського блоку. Блоки павільйони можуть бути пов'язані між собою відкритими доріжками або галереями.

Блочний тип будівлі



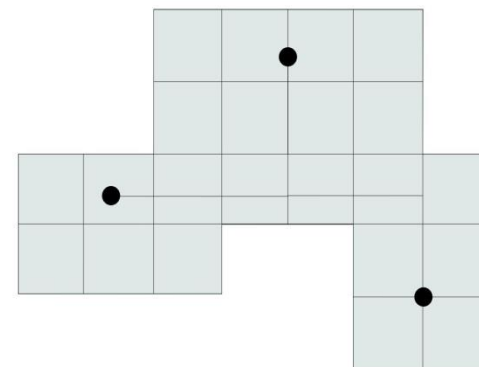
Блочний тип забезпечує зручний зв'язок з ігровими майданчиками і кращі умови ізоляції групових осередків

Галерейний тип будівлі



Будівлі галерейного типу мають зв'язок між груповими осередками і обслуговуються по відкритій або закритій галереї.

Комбінований тип будівлі

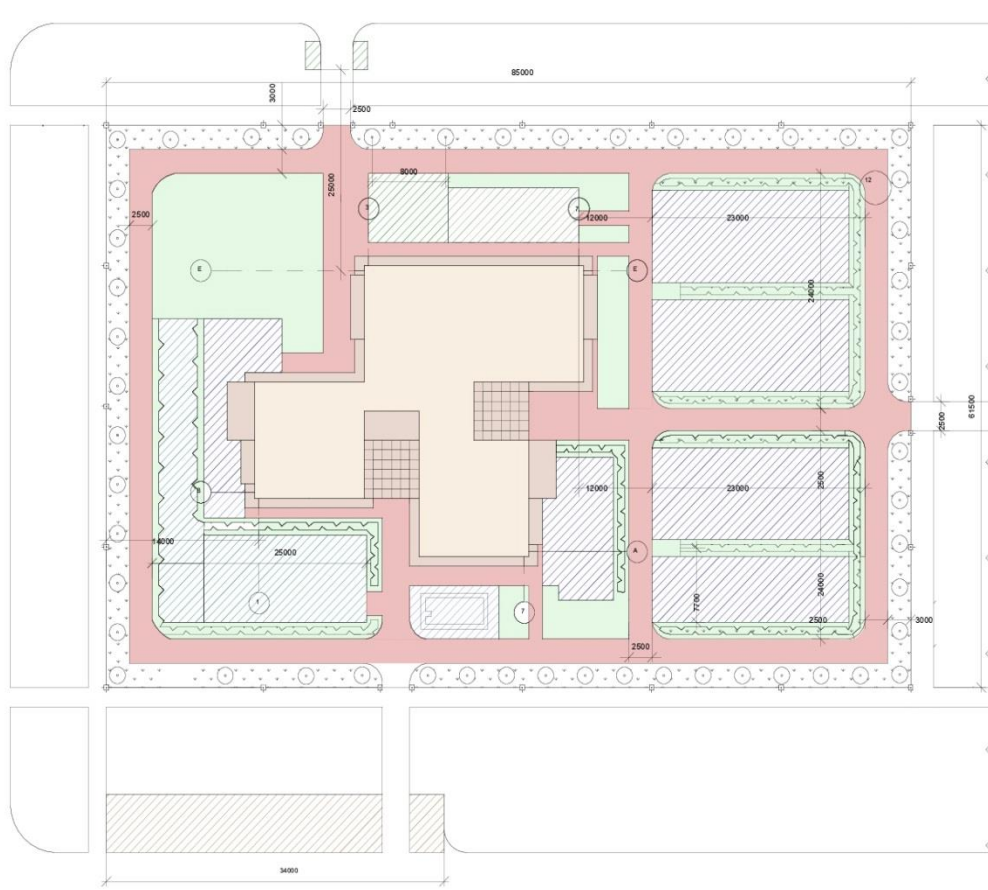


Комбінований тип передбачає собою будівлю, яка має зручний зв'язок з ігровими майданчиками, а також комфортне розташування групових осередків. Також комбінований тип виділяється своєю комфортністю і економічністю, зручним розташуванням приміщень.

Висновки:

1. Досліджено принципи формування архітектурно-планувальних рішень дошкільних навчальних закладів, а саме чотири основних типи створення дитячих закладів: централізований, блочний, павільйонний та галерейний. Розглянуто їх об'ємно-планувальні особливості. З'ясовано фактор забезпечення комфортності архітектурної композиції будівлі, який заключається у взаємозв'язках між приміщеннями;
2. Проведений аналіз кольористичних рішень і виявлено, що колір має велике значення для створення середовища в дитячих дошкільних закладах. Грамотне використання властивостей кольору створює ідеальне місце існування для дитини, яке відповідатиме його характеру, корегує поведінку і сприяє його розвитку. Діти більш сприйнятливі, ніж дорослі, тому слід дуже уважно поставитись до вибору оформлення приміщень, в яких дитина буде знаходитися часто. Тому оформляти середовище дитячих закладів слід такими кольорами, які будуть врівноважувати надмірну активність і водночас посилювати активність у пасивних дітей. Такими кольорами можна вважати помаранчевий, жовтий, рожевий.
3. Удосконалено класифікацію архітектурно-планувальних рішень будівель дошкільних навчальних закладів за рахунок комбінованого типу. В якому об'єднані особливості централізованого і блочного типів. Комбінований тип передбачає собою комфортну і економічну будівлю, із зручними об'ємно-планувальними рішеннями.

План зонування дитячого садка



Умовні позначення

П/н	Назва	Позначення
1	Зона групових ігрових майданчиків	
2	Господарська зона	
3	Зона автостоянок	
4	Зона плавального басейну	
5	Спортивно-ігрова зона	
6	Зона "екологічної стежки"	

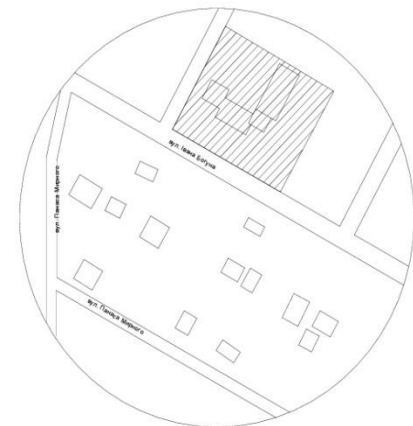
Аерофотозйомка

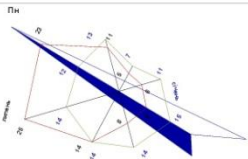


Територія відведена для проектування дитячого садка

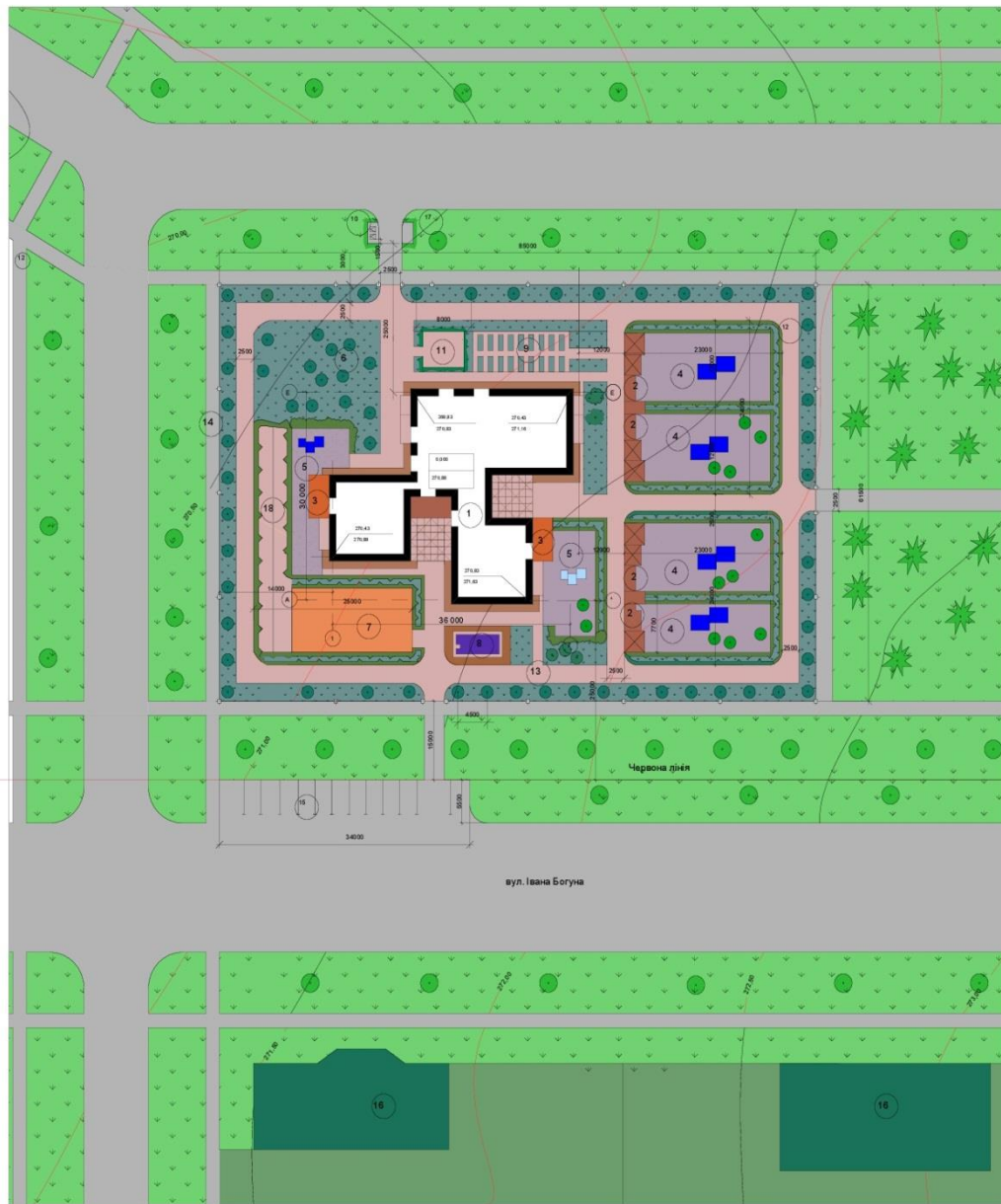
Будівля старого дитячого садка, що потребує знесення

Ситуаційний план





Фрагмент генерального плану



Експлікація будівель і споруд

П/п	Назва	Примітка
1	Дітський садок на 140 місць	Проект.
2	Альтанка для дощильної групи	Проект.
3	Альтанка для ясельної групи	Проект.
4	Майданчик для ігор дощильної групи	Проект.
5	Майданчик для ігор ясельної групи	Проект.
6	Сад	Проект.
7	Спортивний майданчик	Проект.
8	Плескальний басейн	Проект.
9	Екологічна стежка	Проект.
10	Майданчик для сміття	Проект.
11	Господарський майданчик	Проект.
12	Кільцева доріжка	Проект.
13	Доріжки, майданчики	Проект.
14	Сгорожа	Проект.
15	Автостанція	Проект.
16	Житлові будинки	Існ.
17	Майданчик для вибивання килимів	Проект.
18	Бігова доріжка	Проект.

Умовні позначення

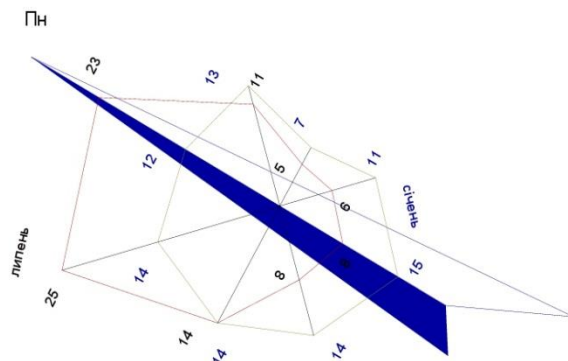
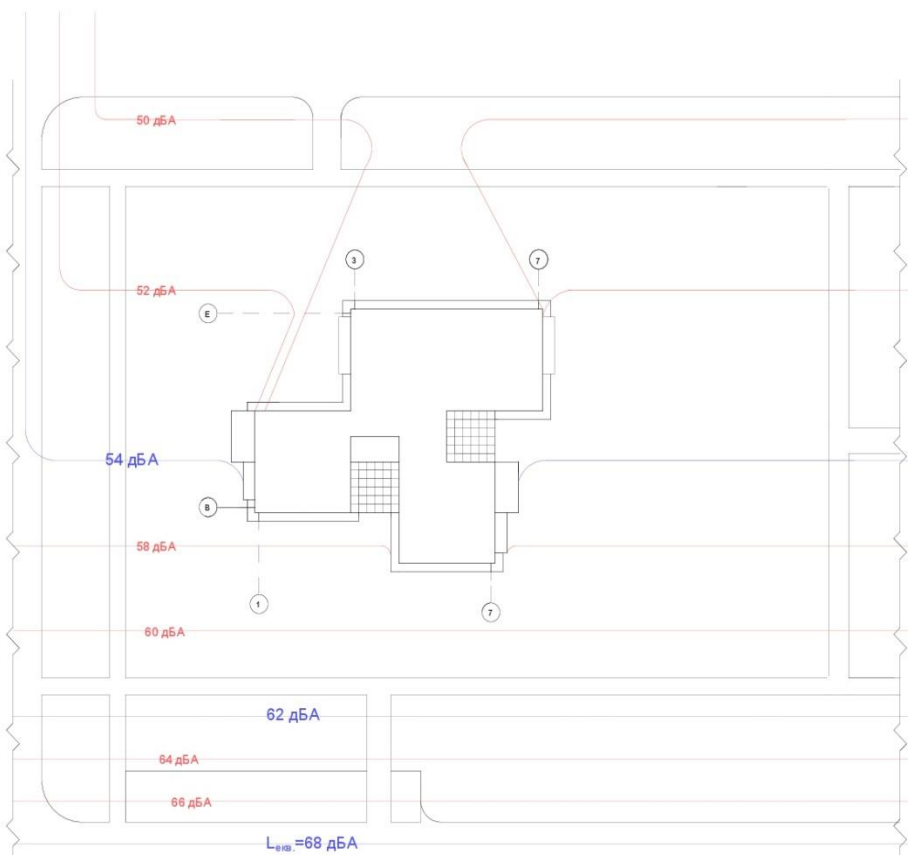
Позначення	Найменування
	Будівля дитячого саду
	Альтанка
	Житлові будинки
	Асфальтове покриття
	Тротуари і доріжки
	Піщане покриття

Позначення	Найменування
	Дерево листяне
	Дерево хвойне
	Металева огорожа
	Кущі групової посадки
	Кущі рядової посадки
	Газон

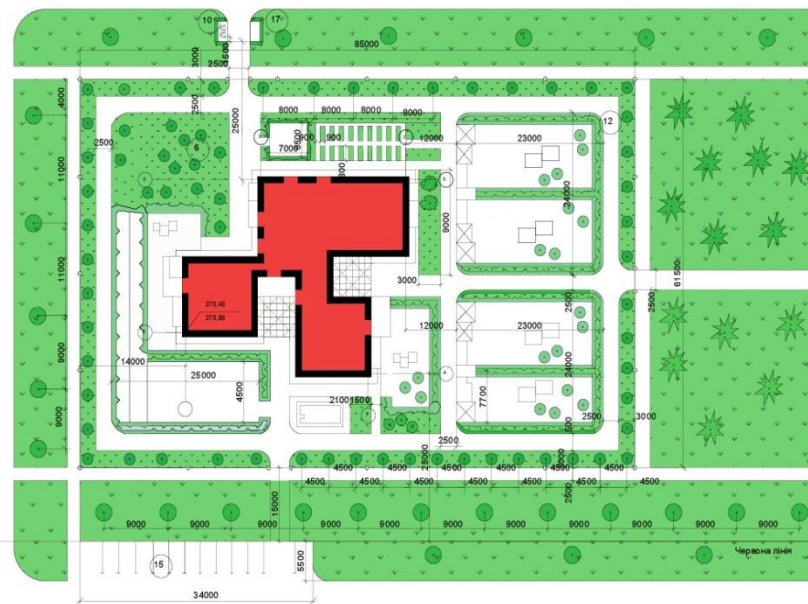
Техніко-економічні показники

N п/п	Найменування	Од. вим.	Кількість
1	Площа ділячки	га	0,49
2	Площа забудови	м ²	772,8
3	Площа твердого покриття	м ²	2188,0
4	Площа озеленення	м ²	1656,0
5	Відсоток забудови	%	25

Карта шуму оточуючої території



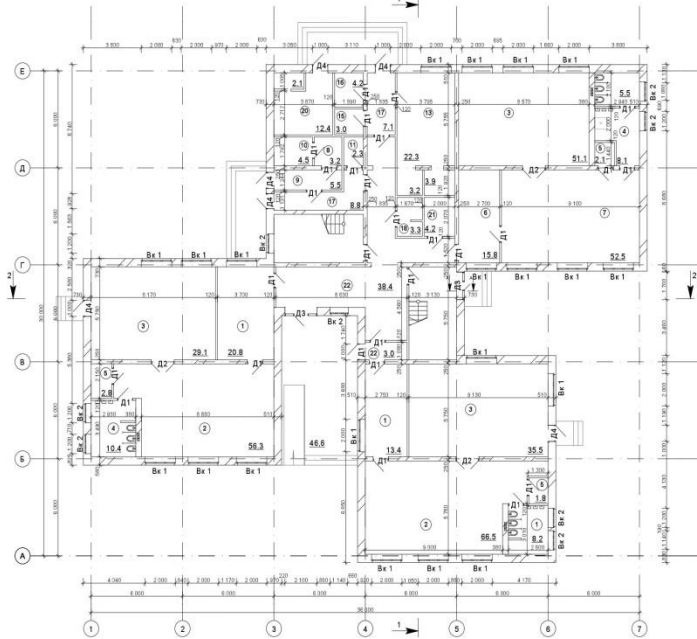
Посадкова схема для зелених насаджень



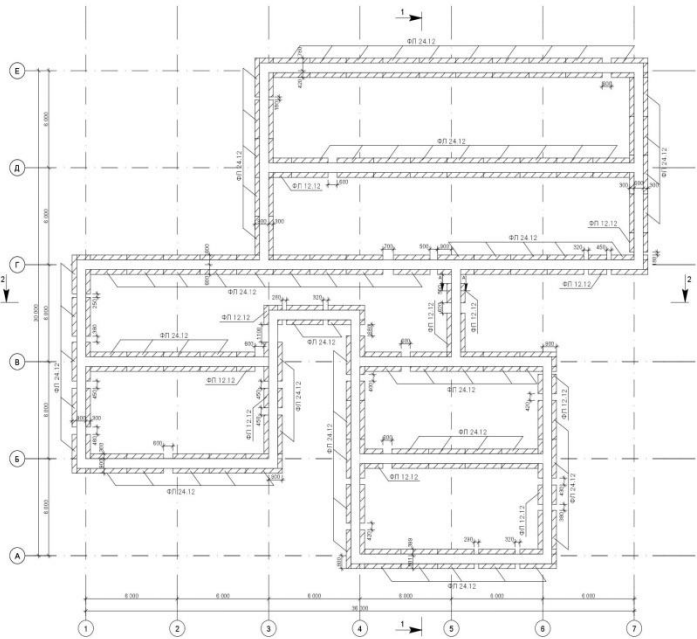
Умовні позначення

Позначення	Найменування
	Дерево листяне
	Дерево хвойне
	Металева огорожа
	Кущі групові посадки
	Кущі рядові посадки
	Газон

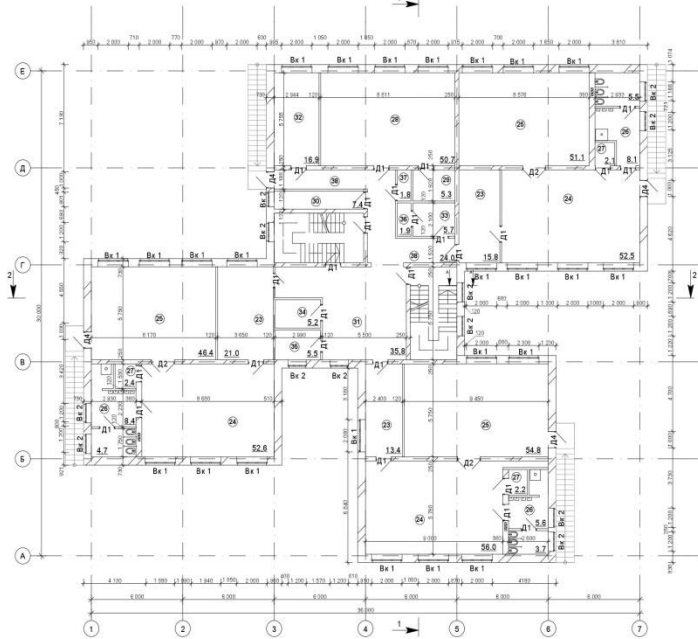
План 1-го поверху на відм. 0.000



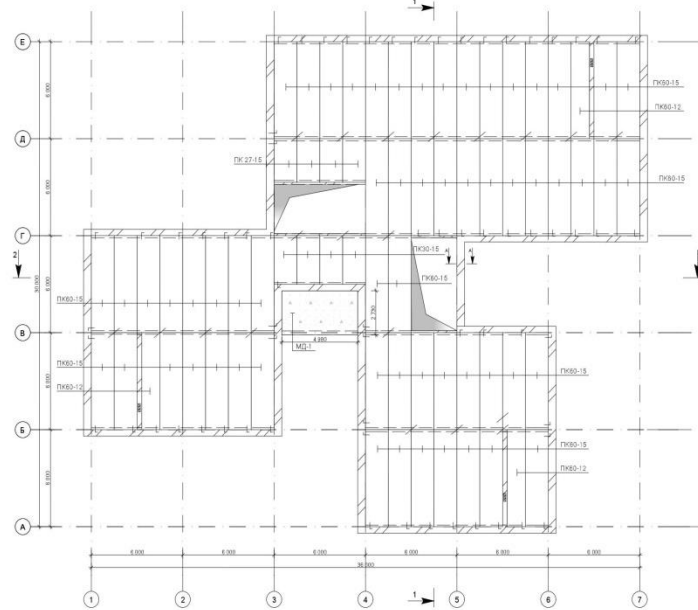
План фундаментів



План 2-го поверху на відм. 3.300



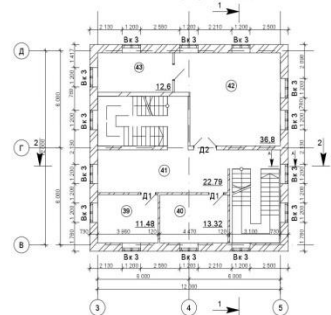
План перекриття



Експлікація приміщень

№	Найменування приміщення	Площа, м ²
1	Приймальня	34.2
2	Іграва	122.8
3	Спальня	115.7
4	Вбиральня	26.7
5	Буфет	6.7
6	Гардеробна	15.8
7	Іграва	52.5
8	Медичний кабінет	3.2
9	Приймальня ізолятора	5.5
10	Палата	4.5
11	Вбиральня ізолятора	2.3
12	Кімната для приготування дезінфікуючих засобів	2.1
13	Ідальня	22.3
14	Мийна кухонної посуду	3.9
15	Кладова сумок свачів	3.0
16	Кладова свачів	4.2
17	Коридор	15.9
18	Вбиральня персоналу	3.3
19	Трап'ячя, прасувальня	20.5
20	Технічне приміщення	12.4
21	Електрощитова	4.1
22	Коридор	41.4
23	Роздавальня	36.8
24	Групова	105.1
25	Спальня	97.5
26	Вбиральня	30.5
27	Буфет	7.0
28	Зал для гімнастичних занять	50.7
29	Кладова з спортивним інвентар	5.3
30	Медичний кабінет	7.4
31	Хол	35.8
32	Кабінет заступача	16.9
33	Кабінет персоналу	5.7
34	Кладова	5.2
35	Кладова чистої білизни	5.5
36	Душова	1.9
37	Технічне приміщення	1.8
38	Коридор	24.0
39	Кладова	11.48
40	Зал для музичних занять	13.32
41	Коридор	22.79
42	Детський зал	36.8
43	Кімната для інвентаря	12.6

План 3-го поверху на відм. 6.600



Фасад 1-7



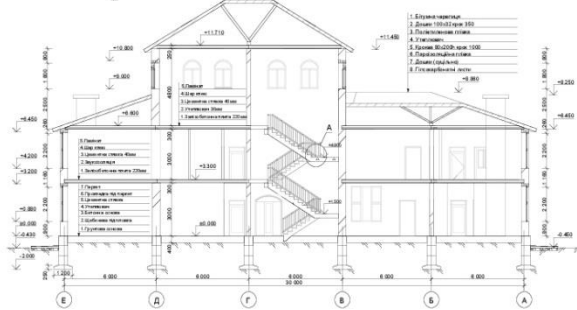
Фасад Е-А



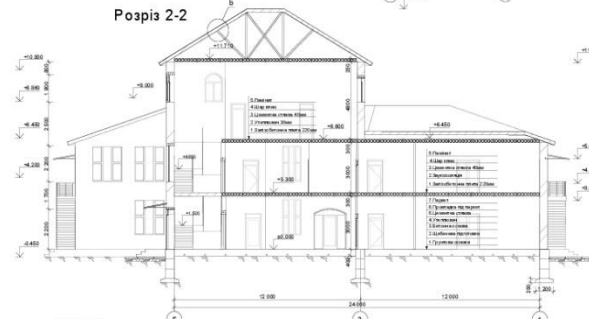
Фасад А-Е



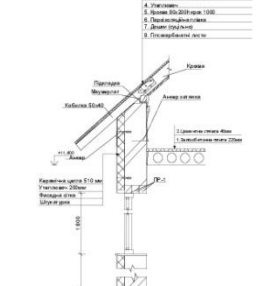
Розріз 1-1



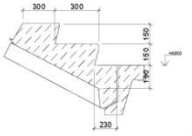
Розріз 2-2



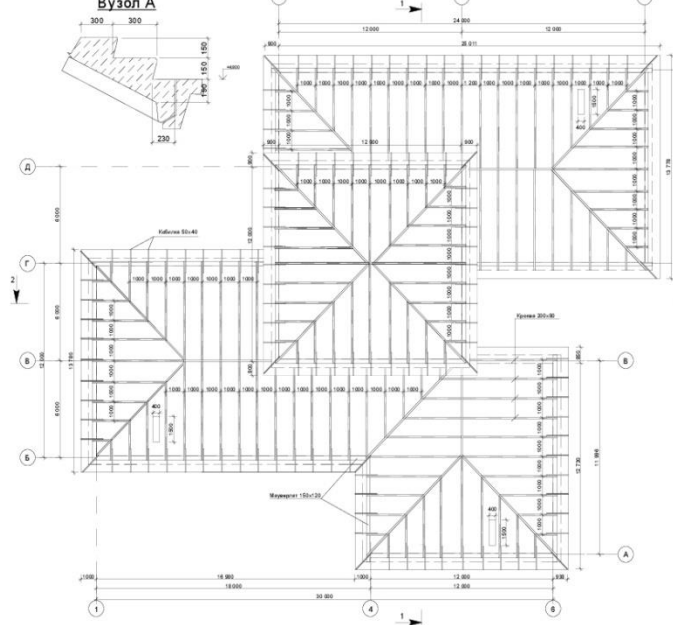
Розріз А-А



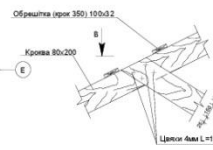
Вузол А



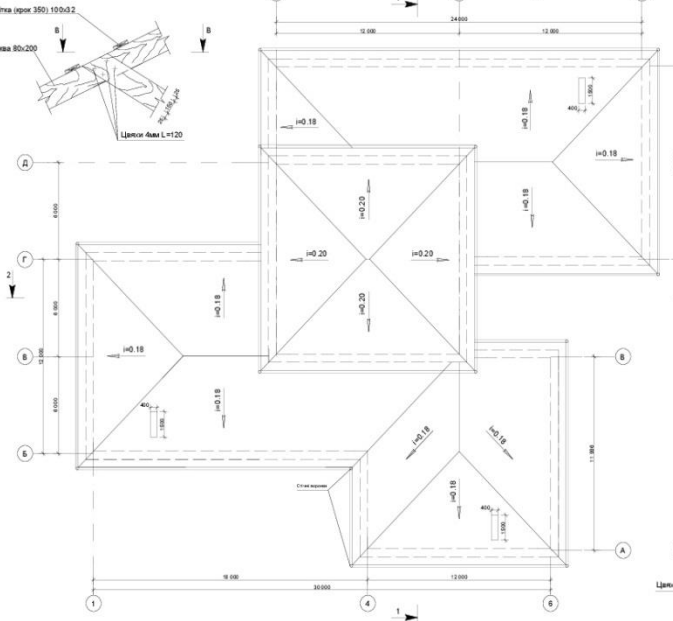
План кроквяної системи



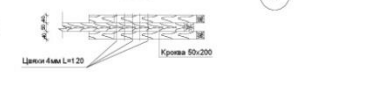
Вузол Б



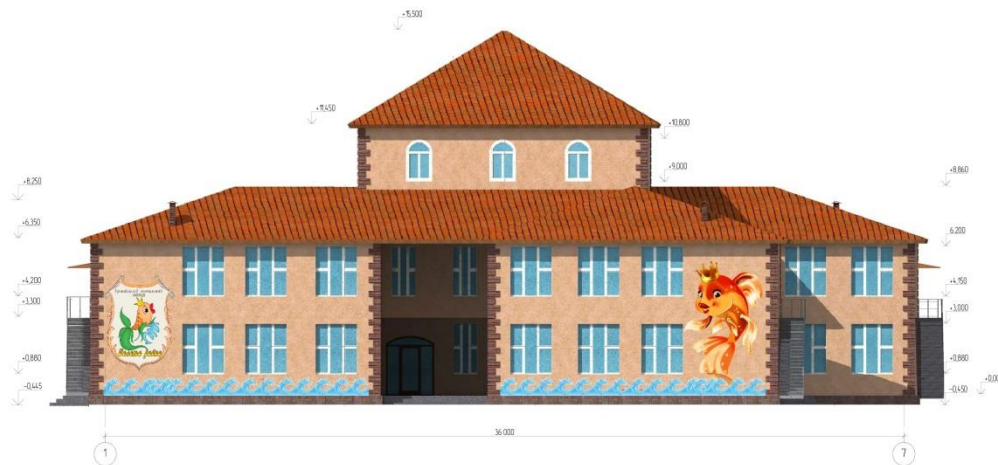
План покрівлі



В-В



Варіантне порівняння фасаду 1-7



Фрагменти фасаду в осях 1-2



Фрагменти фасаду в осях 5-7



Вигляд на спортивно-ігровий майданчик



Вигляд на ігрові майданчики



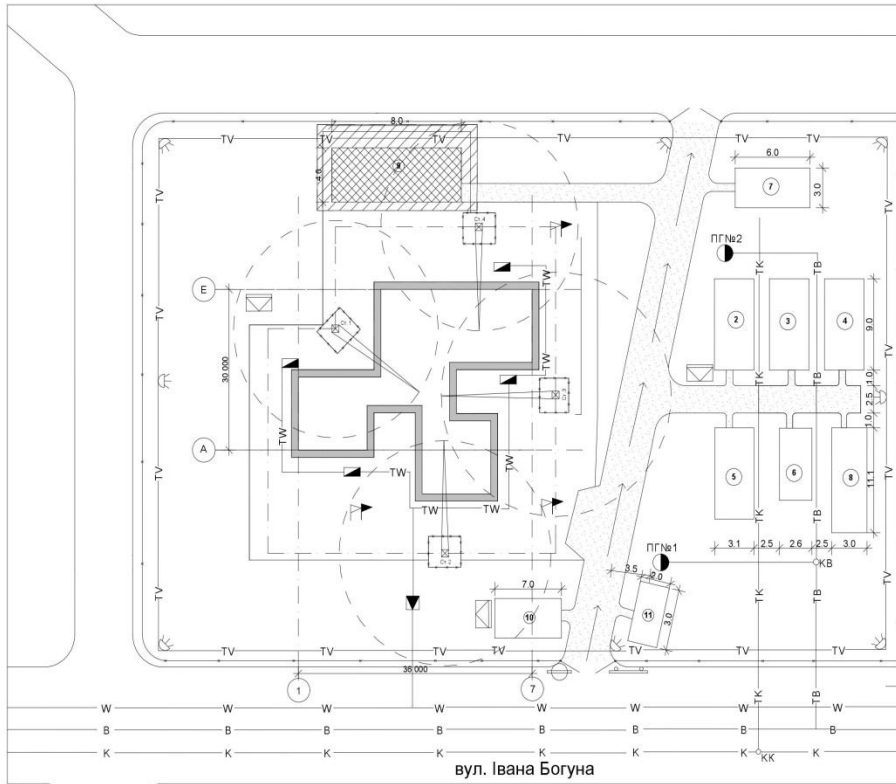
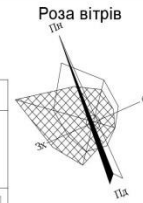
Вигляд на господарський майданчик та сад



Вигляд на "екологічну стежину"



Будівельний генеральний план



вул. Івана Богуна

Примітки

- Організація будівельного майданчика повинна забезпечувати безпеку праці на всіх етапах будівництва.
 - Проекти виконання робіт повинні містити технічні рішення і основні організаційні заходи по забезпеченню безпеки виконання будівельних робіт і санітарно-гігієнічному обслуговуванню.
 - Вихідними матеріалами при вирішенні питань по забезпеченню безпеки праці і санітарно-гігієнічному обслуговуванню працюючих повинні бути:
 - вимоги нормативних документів і стандартів з техніки безпеки і виробничій санітарії;
 - рекомендації по попередженню виробничого травматизму, розроблені на основі досвіду будівництва аналогічних об'єктів;
 - типові рішення по забезпеченню безпеки праці і каталоги засобів захисту робітників;
 - При зміні в процесі будівництва умов, що впливають на безпеку праці, в проект виконання робіт необхідно внести відповідні доповнення або уточнення.
 - В проекті виробництва робіт повинні бути відображені вимоги по:
 - забезпеченню по монтажній технологічності конструкцій та устаткування;
 - зниженню об'ємів і трудомісткості робіт, що виконуються в умовах виробничої небезпеки;
 - безпечному розміщенню машин та механізмів;
 - організації робочих місць з технічними засобами безпеки;
- Крім цього повинні бути вказані:
- номенклатура засобів та пристроїв індивідуального та колективного захисту працюючих;
 - засоби освітлення будівельного майданчика, робочих місць проходів і проїздів, а також засоби сигналізації і зв'язку;
 - вимоги по санітарно-побутовому обслуговуванню працюючих;

Умовні позначення

Позначення	Найменування	Позначення	Найменування
	Будівля, що будується		Мережа існуючої каналізації
	Тимчасова будівля		Тимчасова мережа каналізації
	Відкриті склади		Існуюча лінія електропередач
	Дороги дороги		Тимчасова високовольтна ЛЕП
	Пожезний щит		Тимчасова ЛЕП 200В
	Напрямок руху		Ліхтар охоронного освітлення
	Знак обмеження швидкості		Знаки обмеження повороту стріли крану
	Схема руху автотранспорту по майданчику		ПГ №1 Пожежний гідрант
	В'їзд, виїзд		Тимчасова трансформаторна підстанція
	Кран на шасі автомобіля		Розподільчий електричний щит
	Тимчасова огорожа		Огорожа біля крану
	Існуюча мережа водопроводу		Каналізаційний колодезь
	Тимчасова мережа водопостачання		Колодезь водопроводу
	Небезпечна зона падіння вантажу		

Експлікація будівель та споруд

№ п/п	Назва будівлі	К-сть працюючих	Норма площі наперсону, м²	Розрахункова площа, м²	Кі-сть	Прийнята площа, м²	Розміри, м а×б	Тип будівлі
2	Контора будівельної дільниці (виконробська)	5	4,0	20,0	1	36,0	9x2,7	Контейнер
3	Приміщення для прийому тяжі	15	0,8	12	1	24,0	9x2,7	Пересувна
4	Приміщення для обігріву	13	0,1	1,3	1	3,0	9x2,7	Контейнер
6	Приміщення для сушіння одягу	13	0,2	2,6	1	5,0	7,8x2,6	Контейнер
5	Душові	13	0,54	7,02	1	16,2	8,5x3,1	Пересувна
8	Гардеробні	13	0,7	10,5	1	29	11,1x3	Пересувна
11	Прохідна	1			1	6	2x3	35-риштова
7	Туалет	15	0,1	2,1	1	6	6x3	Контейнер



Схема монтажу будівельних конструкцій

Техніко-економічні показники

№ п/п	Показник	Од. виміру	Величина показника
1	Директивний термін будівництва	місяців	12,0
2	Фактичний термін будівництва	місяців	11
3	Рівномірність будівельного потоку в часі		1,1
4	Компактність буденплану		0,26
5	Відношення площі тимчасових будівель до площі забудови		0,16
6	Використання території під склади		0,14
7	Розвиток мережі тимчасових доріг		0,068
8	Площа будмайданчика	м²	4930
9	Площа будівлі, що будується	м²	772,5
10	Площа тимчасових споруд	м²	125,2
11	Площа тимчасових доріг	м²	336,4
12	Площа відкритого складу буд. матеріалів	м²	90



ДЯКУЮ ЗА
УВАГУ!