

*Управління фінансовою стійкістю  
підприємств кондитерської промисловості на  
прикладі публічного акціонерного товариства  
«Вінницька кондитерська фабрика»*

**Виконала студентка групи МОз-16мі  
Зозуля І.В.**

---

## АКТУАЛЬНІСТЬ ТЕМИ

В сучасних умовах господарювання підприємства України змушені функціонувати в економічних умовах, що постійно змінюються. Проте, на діяльність підприємств чинить вплив не лише сукупність факторів зовнішнього середовища, але й відсутність забезпечення необхідного рівня фінансової стійкості. Позитивні значення показників фінансової стійкості є основою для нормального функціонування підприємств і зростання їх економічного потенціалу. Саме управління фінансовою стійкістю вважається однією із необхідних передумов стабільного розвитку підприємства. Тому, забезпечення фінансової стійкості та раціональне управління нею є однією із пріоритетних цілей в сучасних економічних умовах.

---

# МЕТА ДОСЛІДЖЕННЯ ЗАВДАННЯ

Метою роботи є розробка рекомендацій щодо покращення управління фінансовою стійкістю підприємства.

- Розглянути фінансову стійкість як економічну категорію;
  - проаналізувати методики оцінювання рівня забезпеченості фінансової стійкості підприємства;
  - надати загальну організаційно-економічну характеристику та проаналізувати основні показники діяльності підприємства;
  - провести оцінювання фінансової стійкості підприємства ПАТ «Вінницька кондитерська фабрика»;
  - сформулювати пропозиції та рекомендації щодо покращення фінансової стійкості та фінансового стану на ПАТ «Вінницька кондитерська фабрика».
-

# ОБ'ЄКТ ТА ПРЕДМЕТ ДОСЛІДЖЕННЯ

**Об'єктом дослідження** в магістерській кваліфікаційній роботі є процес управління фінансовою стійкістю підприємства.

**Предметом дослідження** в магістерській кваліфікаційній роботі є теоретико-методичні та прикладні аспекти управління фінансовою стійкістю підприємств кондитерської промисловості на прикладі ПАТ «Вінницька кондитерська фабрика».

---

# НАУКОВА НОВИЗНА

**Наукова новизна** роботи полягає в наступному:

*удосконалено:*

- порядок формування процесу управління фінансовою стійкістю підприємства, який, на відміну від існуючого, дозволяє оцінити ризики, які можуть виникнути в процесі управління фінансовою стійкістю підприємства.

*дістали подальшого розвитку:*

- характеристика економіко-організаційної сутності фінансової стійкості підприємства, а саме – сформовано удосконалене трактування поняття «фінансова стійкість», що, на відміну від існуючих, відображає здатність суб'єкта господарювання самостійно функціонувати та розвиватися, зберігати рівновагу між активами та пасивами та бути фінансово стійким.

---

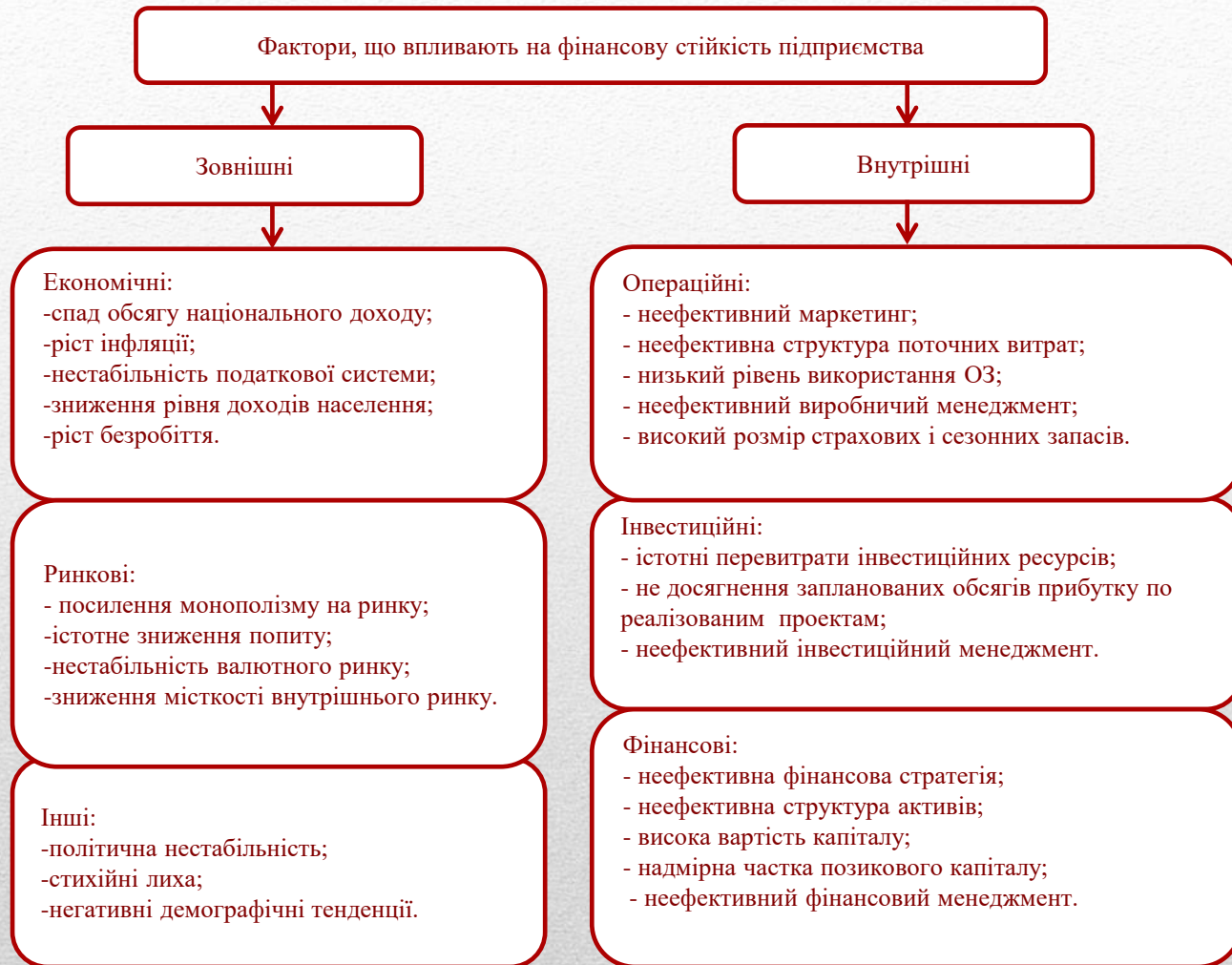
## Таблиця 2 – Сутність поняття «фінансова стійкість»

Автор	Трактування
Іваненко В.М.	Фінансова стійкість відображає збалансованість засобів та джерел їх формування, доходів і витрат, грошових і товарних потоків, оцінюється на підставі співвідношення власного і залученого капіталу підприємства, темпів нагромадження власних засобів внаслідок господарської діяльності, співвідношення довгострокових і поточних зобов'язань, достатності забезпечення матеріальних оборотних засобів власними джерелами
Тютюнник Ю.М.	Фінансова стійкість - це здатність підприємства функціонувати і розвиватися, зберігати рівновагу активів і пасивів у мінливому економічному середовищі, що гарантує його платоспроможність та інвестиційну привабливість у довгостроковій перспективі в межах допустимого рівня ризику
Родіонова В.М.	Фінансова стійкість — це наявність власних оборотних коштів, їх збереження, співвідношення між власними і позиковими обіговими коштами, які характеризують ступінь фінансової стійкості підприємства, його становище на фінансовому ринку, можливості додаткової мобілізації фінансових ресурсів за допомогою випуску цінних паперів.
Крамаренко Г.О.	Під фінансовою стійкістю слід розуміти його платоспроможність у часі з дотриманням умови фінансової рівноваги між власними і позиковими коштами.



**Рисунок 1 – Типи фінансової стійкості підприємства**

---



**Рисунок 2 – Класифікація факторів, що впливають на фінансову стійкість підприємства**





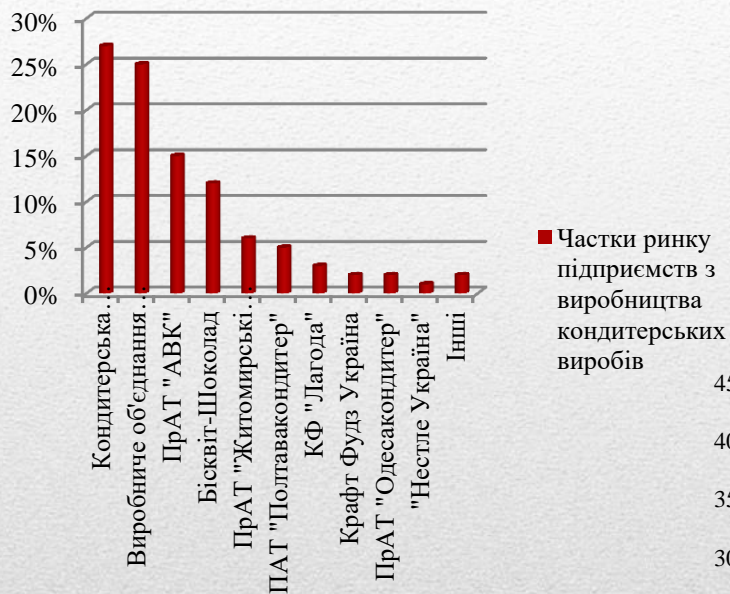
**Рисунок 3 – Стадії процесу управління фінансовою стійкістю підприємства**

---

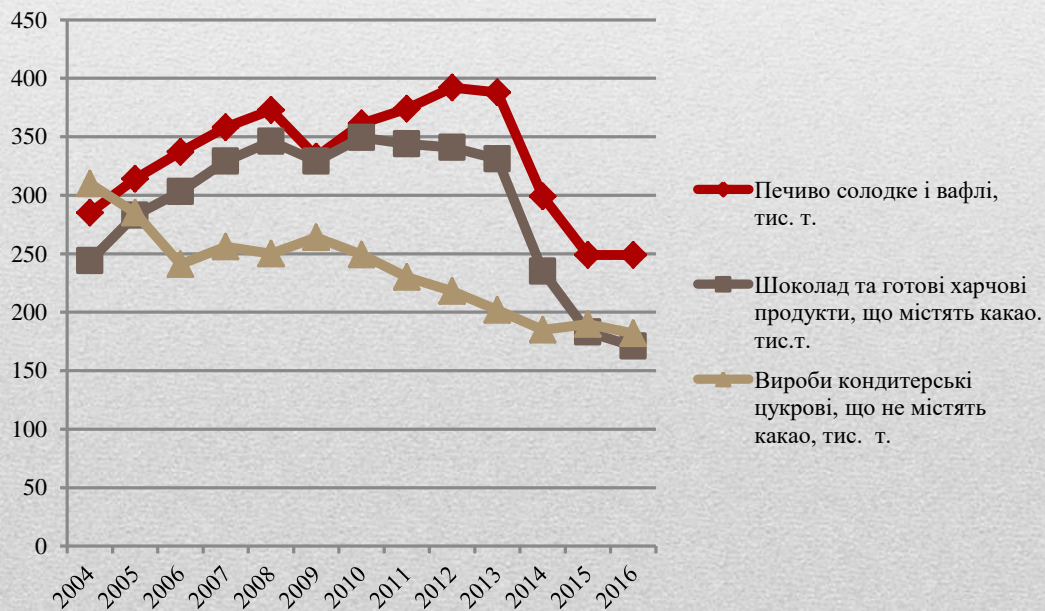
## Таблиця 3 – Методика комплексної оцінки фінансової стійкості підприємства

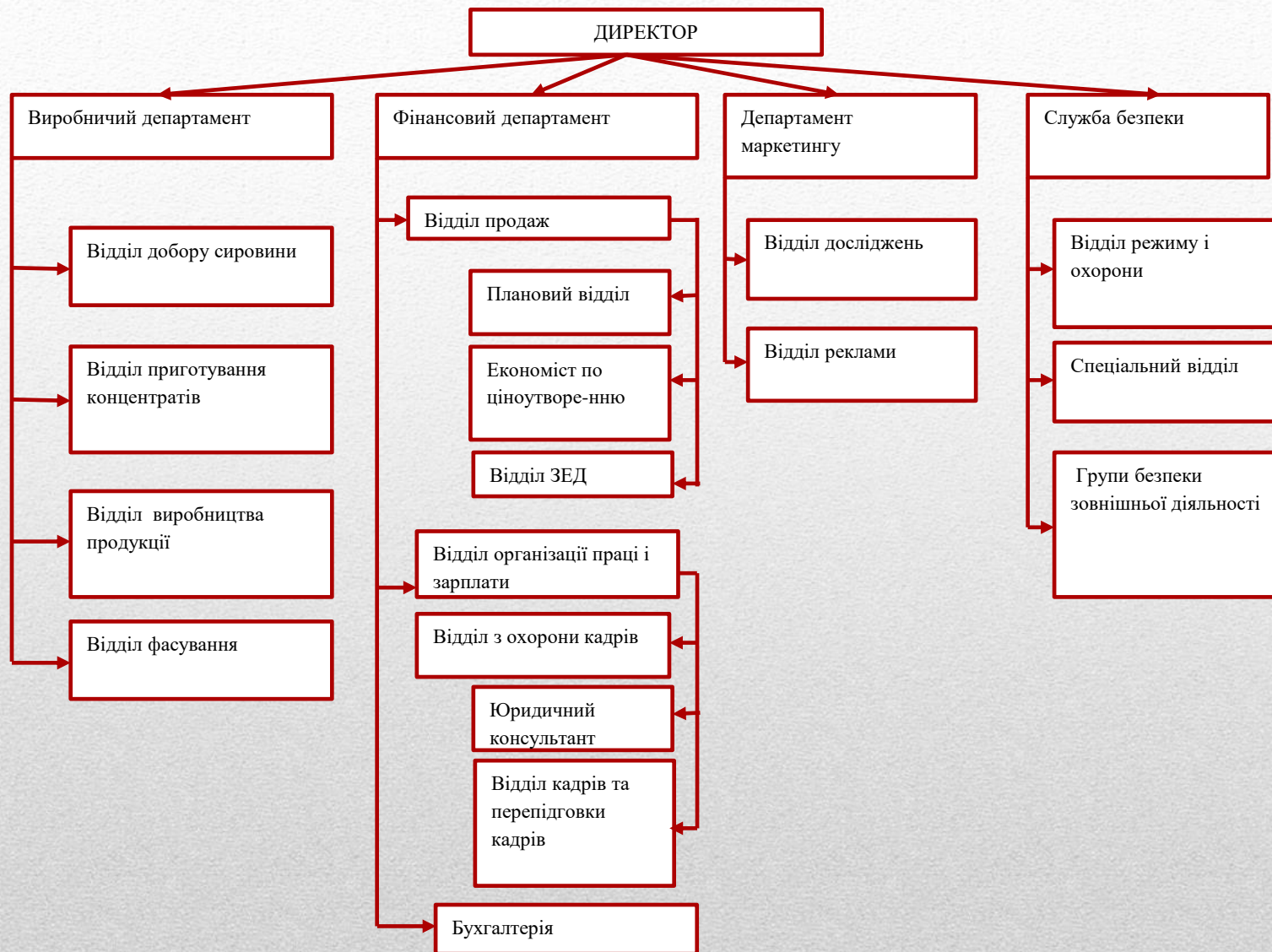
Назва показників та їх характеристика	Наявність власних оборотних засобів для покриття запасів, $\Delta N_{вд}$		Наявність власних оборотних та довгостроково залучених джерел для покриття запасів, $\Delta N_{вд}$		Наявність загальної величини основних джерел формування запасів та витрат $\Delta ZB$		Коефіцієнт фінансової автономії, $K_a$		Запас фінансової стійкості, %	
	Значення	Оцінка	Значення	Оцінка	Значення	Оцінка	Значення	Оцінка	Значення	Оцінка
	>0	1	>0	1	>0	1	>0,7	2	>50	2
	<0	0	<0	0	<0	0	50-70	1	30-50	1
-	-	-	-	-	-	<50	0	<30	0	
<b>Питома вага</b>	1,2		1,1		1		1,8		1,5	

**Рисунок 4 – Розподіл ринку кондитерських виробів в Україні**



**Рисунок 5 – Динаміка виробництва основних кондитерських виробів у 2004-2016рр.**



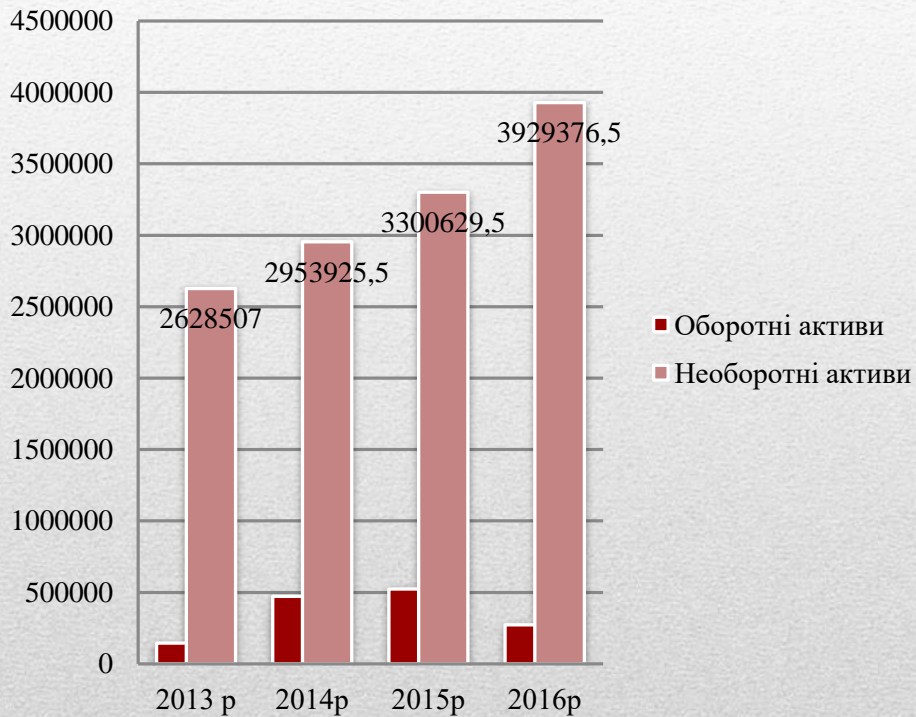


**Рисунок 6 – Організаційна структура ПАТ «Вінницька кондитерська фабрика»**

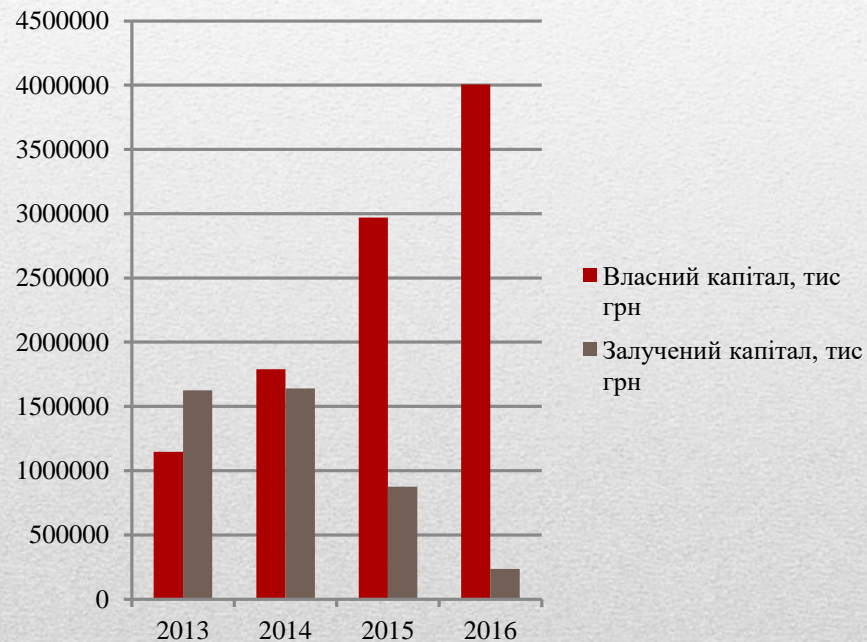
**Таблиця 5 – Основні показники фінансово-господарської діяльності ПАТ «Вінницька кондитерська фабрика»**

Показники	2013 р		2014 р		2015 р		2016 р		Відхилення 2016р від 2013р	
	тис.гр н	%	тис.гр н	%	тис.гр н	%	тис.гр н	%	абс.	відн
1. Вартість майна, тис. грн.	2773534,5	100	3428640	100	3846006	100	4240601	100	1467066,5	52,9
2. В тому числі: необоротні активи	2628507	94,77	2953925,5	86,15	3300629,5	85,82	3929376,5	92,66	1300869,5	49,5
3. Оборотні активи	145027,5	5,23	472671	13,79	524606,5	14,18	273707,5	7,34	128680	88,7
4. Власний капітал, тис. грн.	1147262,5	41,36	1789624	52,20	2969262,5	77,21	4006059,5	94,47	2858797	249,2
5. Залучений капітал, тис. грн.	162627 2	58,64	163901 6	47,80	876743,5	22,79	234541,5	5,53	-1391730,5	-85,6

**Рисунок 6 – Співвідношення оборотних та необоротних активів**



**Рисунок 7 – Співвідношення власних та залучених коштів у 2013 - 2016 роках**

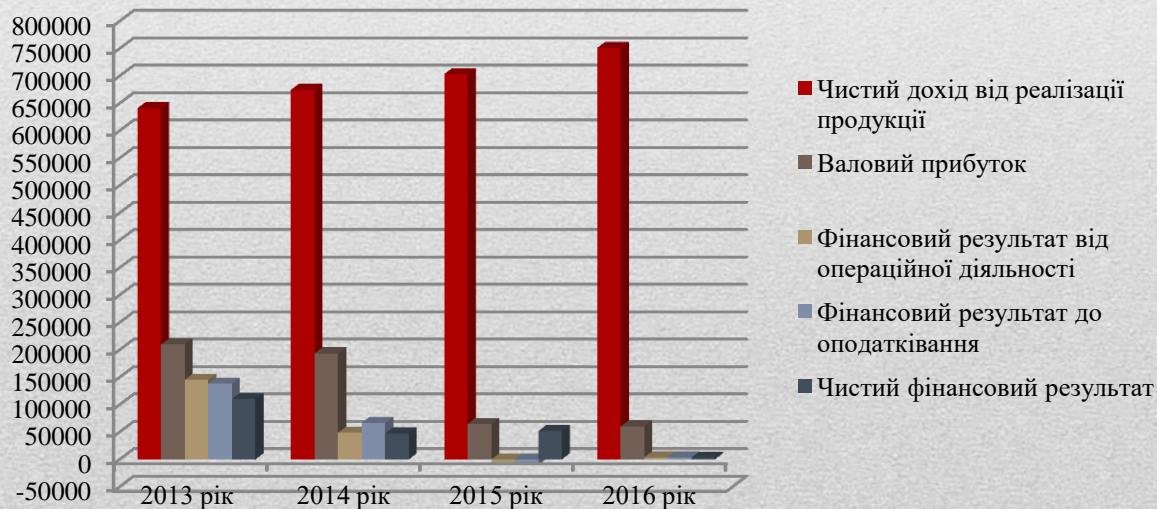


# Таблиця 6 – Показники фінансового стану підприємства

Показники	Роки				Відхилення 2016 року від 2013 року
	2013	2014	2015	2016	
1. Валюта балансу (майно підприємства), тис. грн.	2773534,5	3428640	3846006	4240601	1467066,5
2. Середня величина основних засобів, тис. грн.	1936943,5	2435515	3297779,5	3927714,5	1990771
3. Коефіцієнт зносу основних засобів	14,69%	14,86%	17,57%	17,97%	3,28
4. Коефіцієнт оновлення основних засобів	85,74%	72,53%	74,65%	89,21%	3,47
Коефіцієнт покриття	0,04	0,16	0,48	3,96	3,92
Коефіцієнт швидкої ліквідності	0,02	0,12	0,06	3,43	3,41
Коефіцієнт абсолютної ліквідності	0,00017	0,0001	0,000023	0,0052	0,00503
Рентабельність операційної діяльності	27,69	7,39	-1,4	0,47	-27,22
Рентабельність звичайної діяльності	25,5	5,1	-1,4	0,47	-25,03
Рентабельність господарської діяльності	20,34	3,63	7,08	0,39	-19,95
Рентабельність загальної діяльності	32,7	28,68	9,21	8,02	-24,68
Рентабельність активів	3,97	1,39	1,35	0,07	-3,9
Рентабельність власного капіталу	9,59	2,65	1,74	0,07	-9,52
Рентабельність витрат	48,6	40,21	10,15	8,73	-39,87
Рентабельність продажу	17,16	7,04	7,36	0,4	-16,76
Коефіцієнт оборотності активів	0,23	0,2	0,18	0,17	-0,06
Коефіцієнт оборотності дебіторської заборгованості	6,04	1,57	1,47	3,42	-2,62
Коефіцієнт оборотності кредиторської заборгованості	0,44	0,45	0,91	4,44	4
Строк погашення дебіторської заборгованості, днів	59,6	229,29	244,89	105,26	45,66
Строк погашення кредиторської заборгованості, днів	818,18	800	395,6	81,08	-737,1
Коефіцієнт оборотності матеріальних запасів	11,44	9,61	14,94	13,97	2,53
Коефіцієнт оборотності основних засобів	0,33	0,28	0,21	0,19	-0,14
Коефіцієнт оборотності власного капіталу	0,56	0,38	0,24	0,19	-0,37
Коефіцієнт автономії	0,41	0,52	0,77	0,94	0,53
Коефіцієнт концентрації залученого капіталу	0,59	0,48	0,23	0,06	-0,53
Коефіцієнт фінансового ризику	1,42	0,92	0,3	0,06	-1,36
Коефіцієнт маневрування власного капіталу	-1,29	-0,65	-0,11	0,02	1,31
Коефіцієнт забезпеченості власним оборотним капіталом	-10,21	-2,46	-0,63	0,28	10,49
Коефіцієнт забезпечення матеріальних запасів власними оборотними коштами	-39,27	-23,26	-7,04	1,43	40,7

## Таблиця 7 – Фінансові результати діяльності підприємства(тис.грн)

Показник	2013 р.	2014 р.	2015 р.	2016 р.	Відхилення	
					абс.	відн.
<b>1. Чистий дохід від реалізації продукції</b>	640956	674533	703359	750998	110042	17,17
<b>2. Валовий прибуток</b>	209613	193430	64810	60285	-149328	-71,24
<b>3. Фінансовий результат від операційної діяльності</b>	145241	48560	-10144	3624	-141617	-97,5
<b>4. Фінансовий результат до оподаткування</b>	137964	66666	-10144	3624	-134340	-97,37
<b>5. Чистий фінансовий результат</b>	109983	47486	51783	2971	-107021	-97,3





## Таблиця 8 - Визначення запасу фінансової стійкості підприємства

Показник	Роки			
	2013	2014	2015	2016
1. Виручка від реалізації продукції	640956	674533	703359	750998
2. Змінні витрати	229769	250500	342729	481371
3. Валова маржа (1-2)	411187	424033	360630	269627
4. Постійні витрати	288298	405547	387537	281234
5. Коефіцієнт валової маржі(3:1)	0,64	0,63	0,51	0,36
6. Поріг рентабельності(4:5)	626734	643725	759876	871205
7. Запас фінансової міцності(1-6)	14222	30808	-56517	-30207
8. Запас фінансової міцності, %(7:1)*100	2,2	4,57	-8,04	-4,02

## Таблиця 9 - Результати комплексної методики оцінки фінансової стійкості ПАТ «Вінницька кондитерська фабрика»

Показник	Роки				Питома вага
	2013	2014	2015	2016	
$\Delta H^B$	-1518960,5	-1214352,5	-378439,5	22909	1,2
$\Delta H^{ВД}$	-1518960,5	-1214352,5	-378439,5	22909	1,1
$\Delta ЗВ$	-1518960,5	-1214352,5	-378439,5	22909	1
$K_{авт}$	0,41	0,52	0,77	0,94	1,8
<b>ЗФМ</b>	2,2	4,57	-8,04	-4,02	1,5

## Таблиця 10 - Аналіз зміни величини власного капіталу

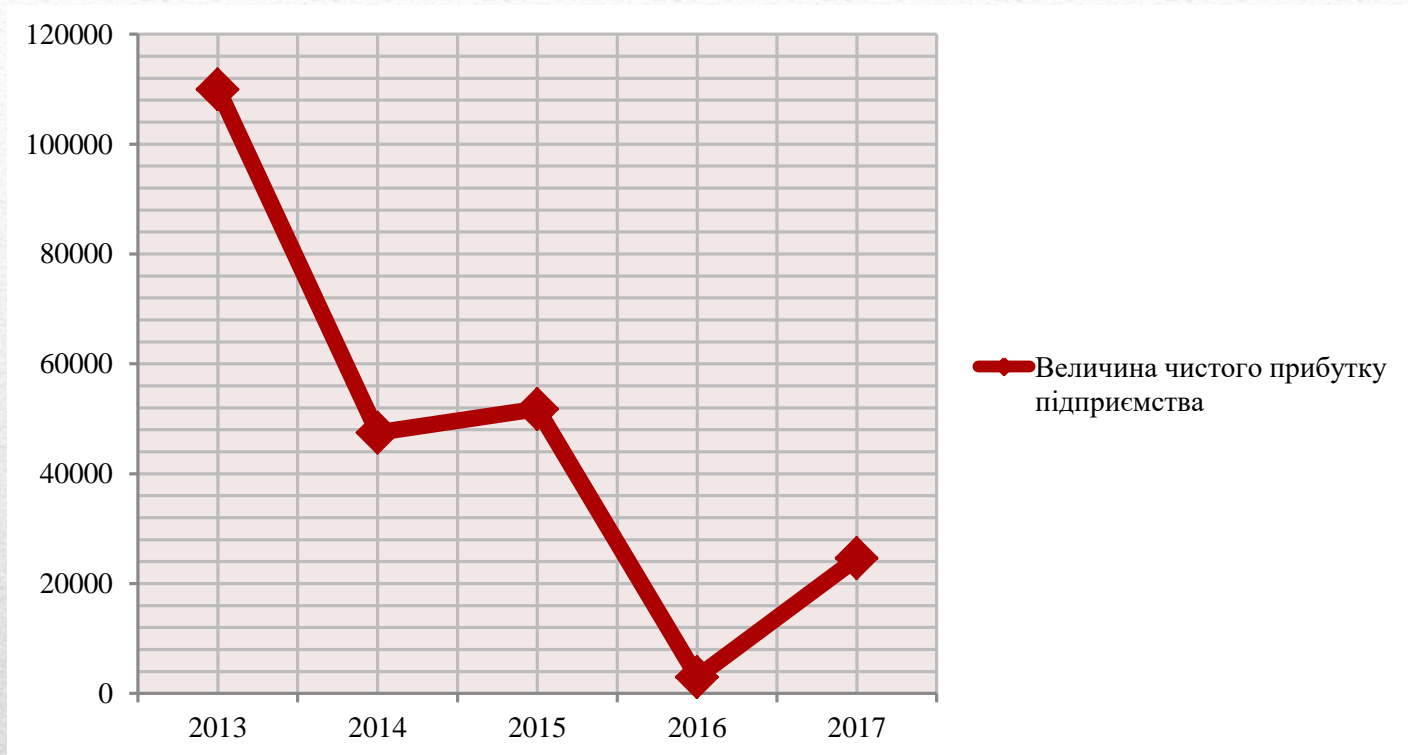
Показники	Роки	
	2013	2016
<b>Власний капітал(тис.грн.), в т.ч.:</b>	1147262,5	4006059,5
Зареєстрований(пайовий капітал)	604276	1026876
Додатковий капітал	16000	2269400
Резервний капітал	35279	35279
Інший капітал	0	0
Нерозподілений прибуток (непокритий збиток)	491707,5	674504,5
Неоплачений капітал	0	0
Вилучений капітал	0	0
Коефіцієнт автономії	0,414	0,945
<b>Зміна:</b>		
зареєстрованого (пайового) капіталу	+422600	
додаткового капіталу	+2253400	
резервного капіталу	0	
іншого капіталу	0	
нерозподіленого прибутку (непокритого збитку)	+182797	
неоплаченого капіталу	0	
вилученого капіталу	0	
<b>Разом змін</b>	<b>+2858797</b>	

**Таблиця 11 - Прогнозування впливу структури капіталу на прибутковість підприємства в 2016 році**

Показники	Варіанти структури капіталу		
	I (40%;60%)	II (50%;50%)	III (27%; 73%)
1. Загальний капітал підприємства, тис. грн.	4240601	4240601	4240601
2. Сума власного капіталу, тис. грн.	1696240,4	2120300,5	1144962,27
3. Сума залученого капіталу, тис. грн.	2544360,6	2120300,5	3095638,73
4. Сума валового прибутку, тис. грн.	60285	60285	60285
5. Рівень відсотків за кредит	20%	20%	20%
6. Сума відсотків за кредит, тис. грн.	29154,5	29154,5	29154,5
7. Сума прибутку за вирахуванням суми відсотків за кредит, тис. грн.	31130,5	31130,5	31130,5
8. Ставка податку на прибуток	0,18	0,18	0,18
9. Сума податку на прибуток, тис. грн.	5603,5	5603,5	5603,5
11. Сума прибутку за вирахуванням податку, тис. грн.	25527	25527	25527
12. Рентабельність власного капіталу, %	1,5	1,2	2,3

**Таблиця 12 – Прогнозування фінансових показників ПАТ «Вінницька кондитерська фабрика» на 2017 рік**

Показник	Роки					Відхилення			
	2013	2014	2015	2016	2017	13/14	14/15	15/16	16/17
1	2	3	4	5	6	7	8	9	10
Дохід від реалізації товарів і послуг, тис. грн.	640956	674533	703359	750998	787679	+33577	+28826	+47639	+36681
Собівартість реалізованої продукції (товарів, послуг, робіт), тис. грн.	431343	481103	638549	690713	777170	+49760	+157446	+52164	+86457
Адміністративні витрат, тис. грн.	38457	37048	43797	53354	58320	-1409	+6749	+9557	+4966
Витрати на збут, тис. грн.	2345	2360	2359	2181	2126	+15	-1	-178	-55
Чистий фінансовий результат	109983	47486	51783	2971	24614	-62497	+4297	-48812	+21643
Рентабельність продажу, %	17,16	7,04	7,36	0,4	-5,22	-10,12	+0,32	-6,96	-5,62
Рентабельність витрат, %	48,6	40,21	10,15	8,73	-4,56	-8,39	-30,06	-1,42	-13,29



**Рисунок 9 – Зміна величини чистого прибутку протягом 2013 – 2017 рр**

**Таблиця 13 – План заходів, щодо підвищення управління фінансовою стійкістю ПАТ «Вінницька кондитерська фабрика»**

Найменування та зміст заходу, що пропонується	Відповідальні за реалізацію заходу	Термін виконання	Витрати, тис. грн	Економічний та інші види ефектів
<b>1. Оптимізувати структуру капіталу</b>	Фінансовий відділ	3 місяці	-	Зростання рівня рентабельності власного капіталу до 2,3%
<b>2. Збільшити розмір майна підприємства в грошовій формі, як мінімум на 36214,6 тис. грн.</b>	Фінансовий відділ	1 місяць	36214,6	Підвищення платоспроможності підприємства та фінансової стійкості в цілому.
<b>3. Рефінансування дебіторської заборгованості</b>	Фінансовий відділ	2 тижні	194,34	Підвищення рівня фінансової стійкості
<b>4. Підвищення ділової активності підприємства наступним чином: - знижувати собівартість продукції; - розширювати мережу реалізації продукції; - пришвидшити реалізацію продукції, не затримувати її на складі</b>	Виробничий відділ	6 місяців	-	Зростання прибутків підприємства

*Дякую за увагу!*

---