

Вінницький національний технічний університет
Факультет машинобудування та транспорту
Кафедра автомобілів та транспортного менеджменту

**ОБГРУНТУВАННЯ РАЦІОНАЛЬНОЇ СТРУКТУРИ
ВИРОБНИЧО-ТЕХНІЧНОЇ БАЗИ АВТОТРАНСПОРТНОГО
ПІДПРИЄМСТВА «ВІННИЦЯГАЗ»**

Графічна частина

до магістерської кваліфікаційної роботи

зі спеціальності 275 – Автомобільний транспорт
08-29.МКР.005.00.000

Керівник роботи д.т.н., професор

Біліченко В.В.

Розробив студент гр. 1АТ-16м

Грех В.С.

Вінниця ВНТУ 2018

Мета дослідження - підвищення ефективності експлуатації транспортних засобів за рахунок оптимізації виробничо-технічної бази комплексного автотранспортного підприємства.

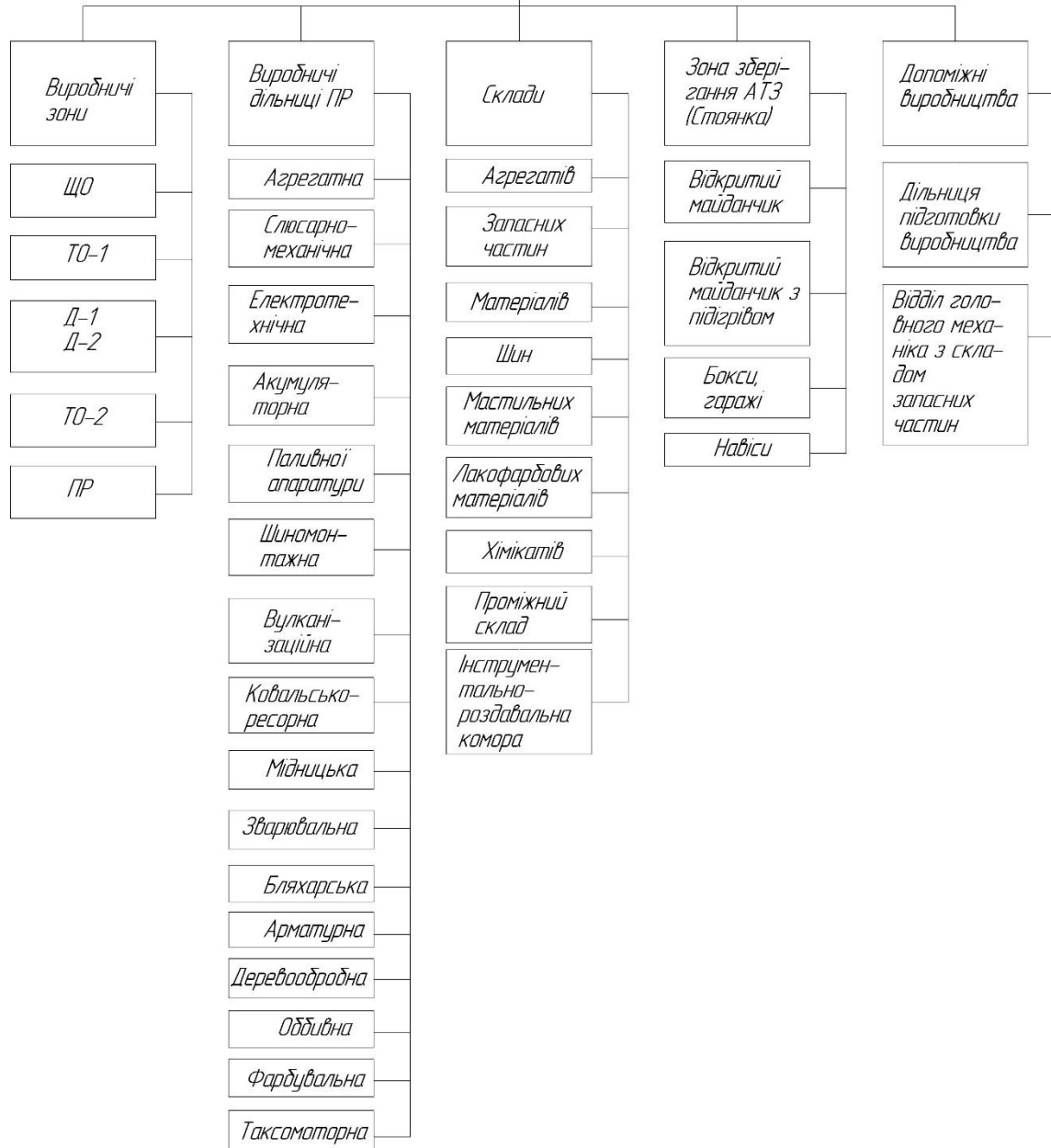
Об'єктом дослідження є процес технічного обслуговування і ремонту автотранспортних засобів на ВТБ комплексного АТП.

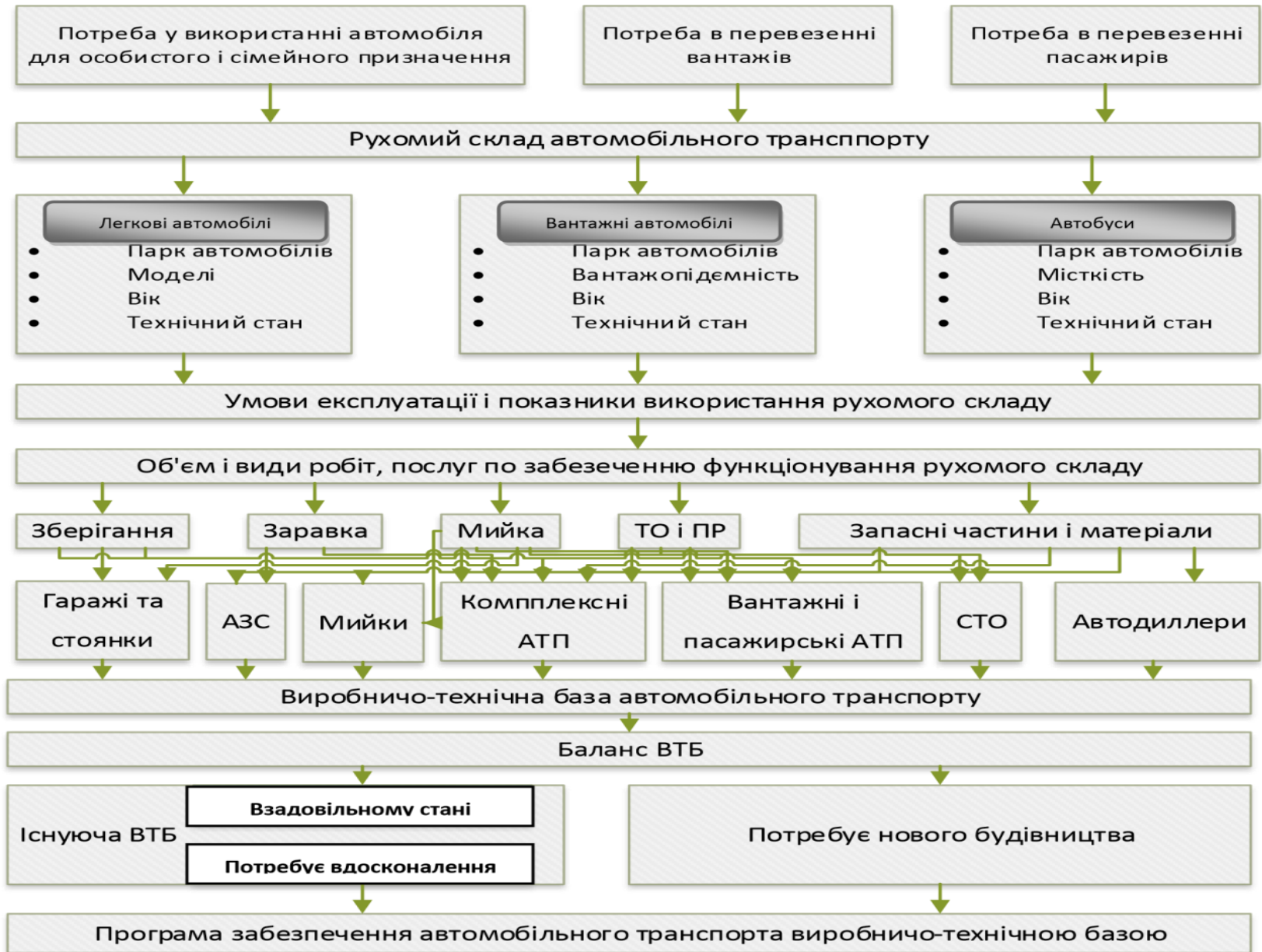
Завдання дослідження: визначення критерію оцінки ефективності виконання робіт з ТО і ремонту рухомого складу; розробка методики обґрунтування раціональної структури ВТБ комплексного АТП; оцінка економічної ефективності впровадження результатів дослідження.

Наукова новизна отриманих результатів отримала подальший розвиток методики оптимізації структури ВТБ підприємств автомобільного транспорту, що забезпечує зниження витрат на технічне обслуговування і ремонт транспортних засобів, при дотриманні вимог якості виконуваних робіт.

Практичне значення отриманих результатів полягає у тому, що дана методика може бути використана для визначення структури ВТБ комплексного АТП, виявити перспективні напрямки кооперації автотранспортних і сервісних підприємств, що забезпечить економічну ефективність виробництва.

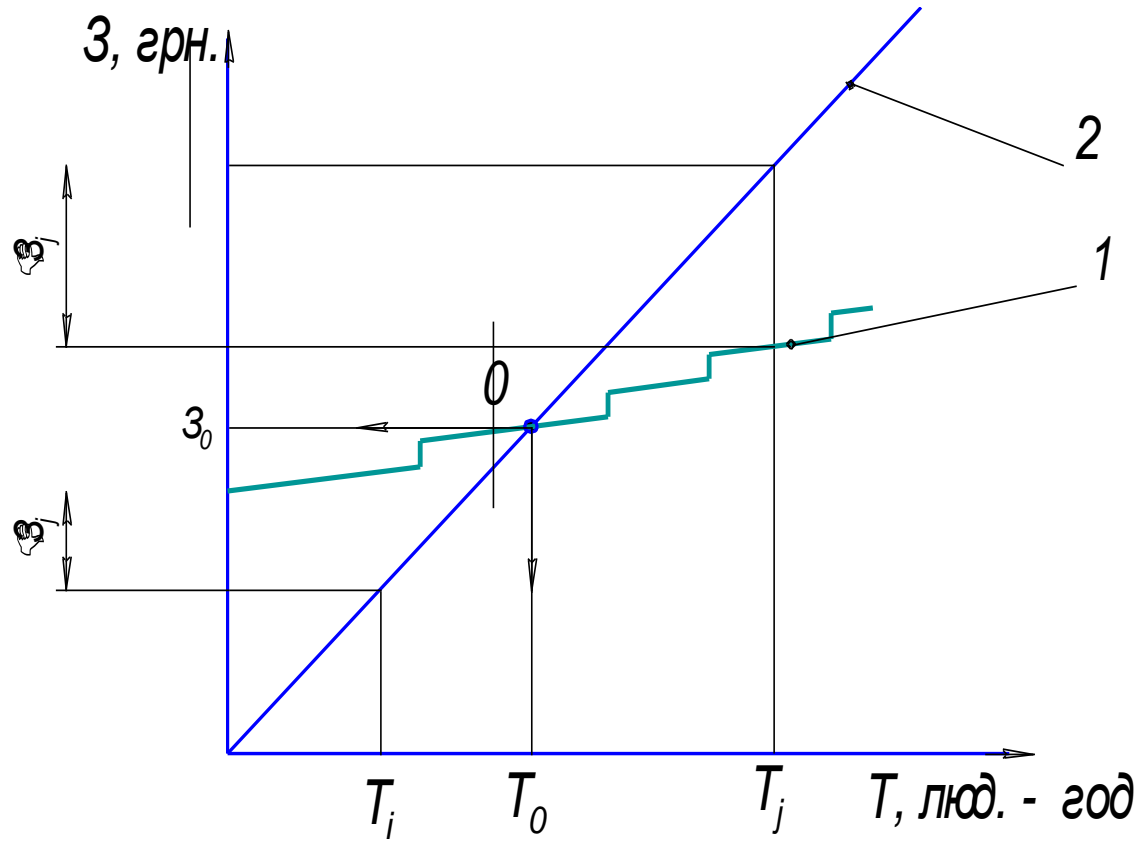
Виробничо-технічна база комплексного АТП

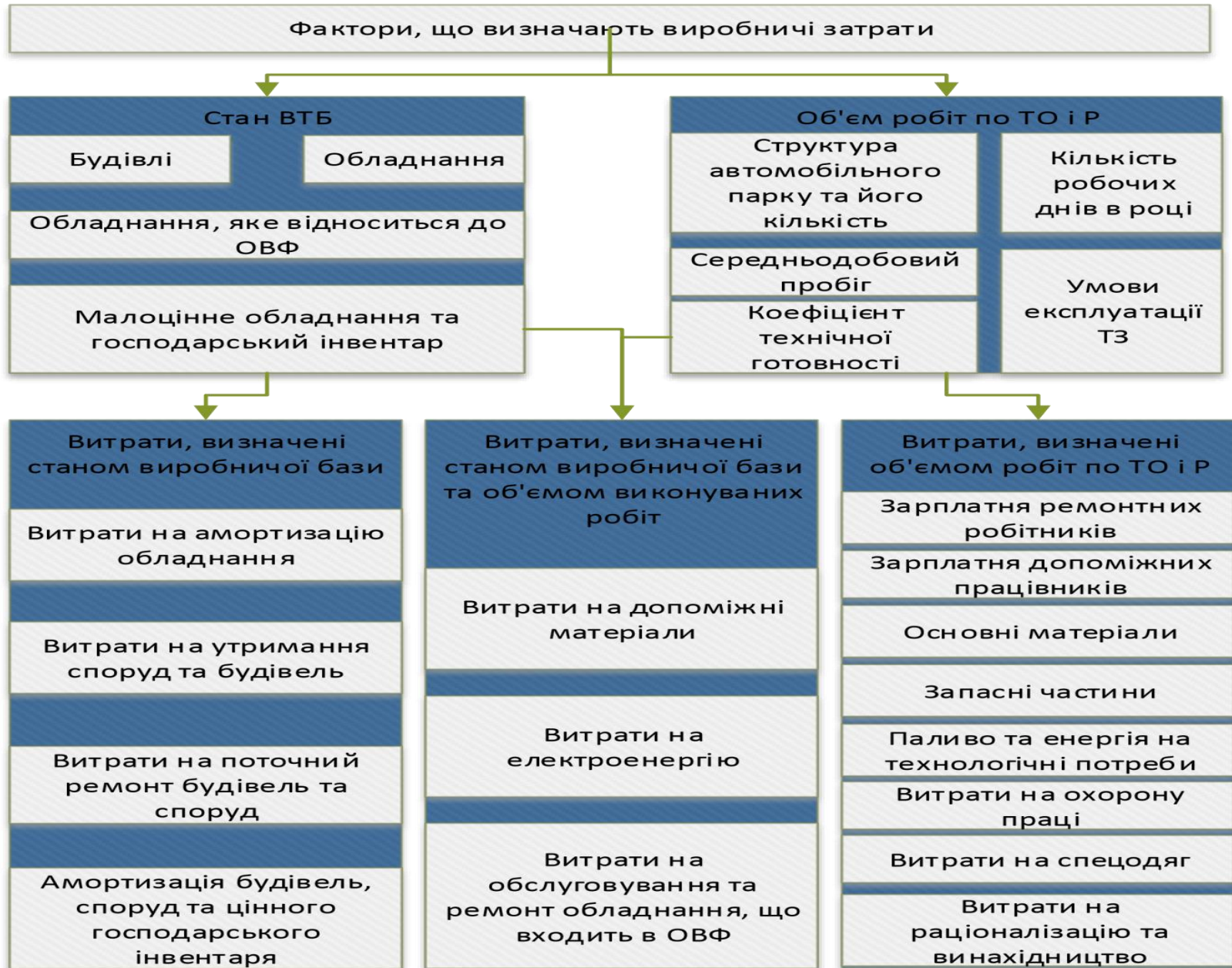


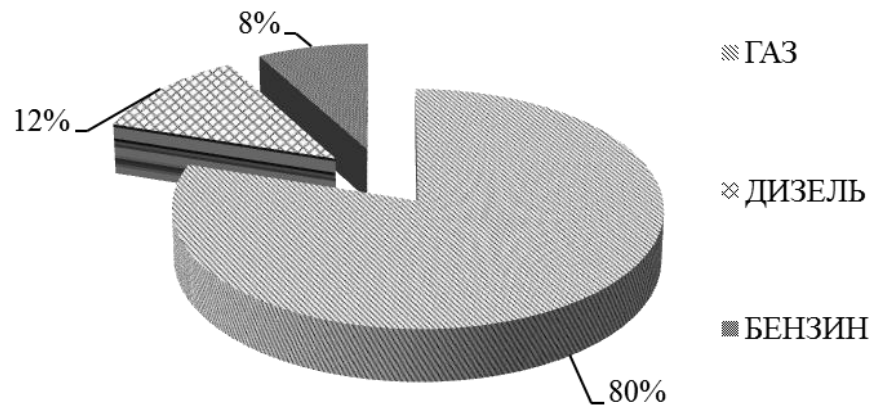
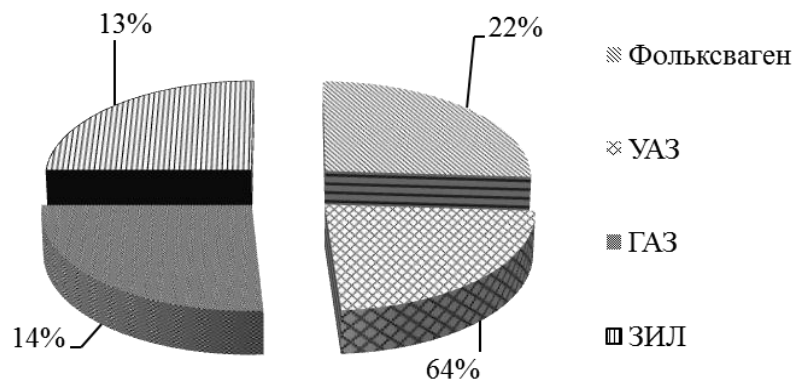


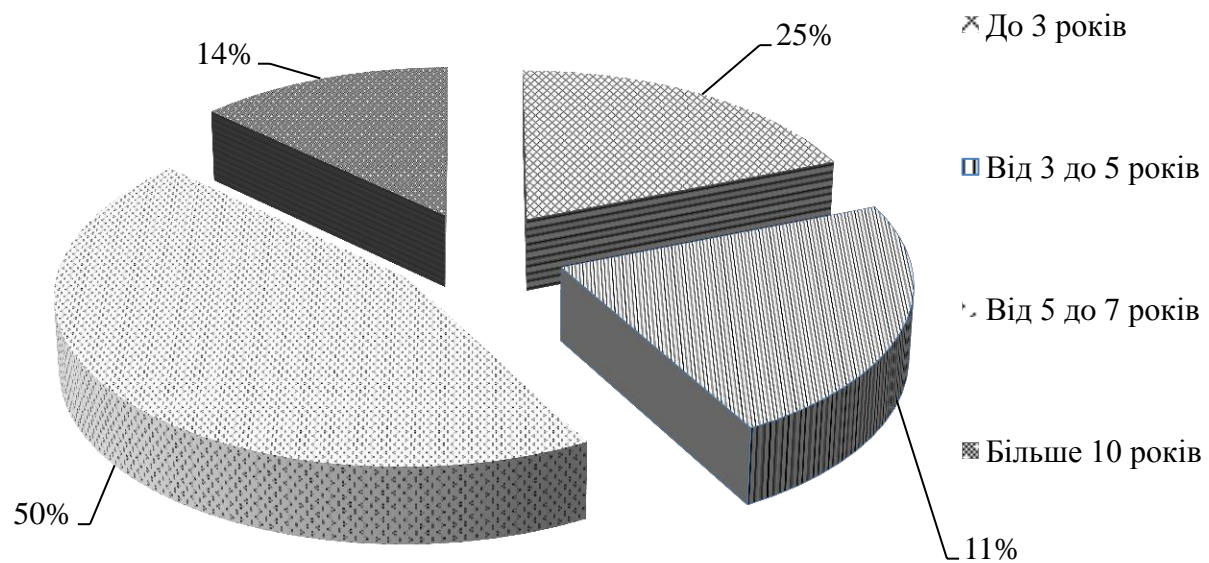
Фактори	Причини виникнення	Наслідки
Недостача потужності елементів ВТБ	Існуюча чисельність РС в підприємстві не відповідає проектній потужності ВТБ	Не забезпечується в повному обсязі здійснення робіт з ТО і ПР рухомого складу
Невідповідність параметрів елементів ВТБ параметрам РС	Вантажопідйомність і параметри існуючого рухомого складу не відповідають вантажопідйомності і параметрам моделей автомобілів за проектом	Порушуються нормативи розміщення робочих постів ТО і ПР та габарити наближення рухомого складу один до одного і елементам конструкцій
Невідповідність параметрів елементів ВТБ параметрам рухомого складу	Сітка колон виробничої будівлі не відповідає умовам експлуатації автопоїздів і зчленованих автобусів	Не забезпечується потрібна ширина внутрішніх проїздів для маневрування при установці рухомого складу на пости ТО і ПР та виїзді з них. Габарити робочих постів не відповідають габаритам автопоїздів і зчленованих автобусів

Фактори	Причини виникнення	Наслідки
Негативний вплив виробництва на довкілля	Відсутність очисних споруд водопостачання мийки та стічних вод обладнанням і інструментом	Забруднення водного і повітряного басейну, ґрунту, шкідливий вплив на рослинний і тваринний світ
Недотримання нормативних санітарно-гігієнічних умов праці	Порушення норм температурного режиму, підвищена вологість повітря, запиленість і загазованість приміщення	Підвищена стомлюваність і прискорені захворювання робітників, низька продуктивність праці та якість робіт
Відсутність потрібного санітарно-побутового та медичного обслуговування	Недостатність приміщень для розміщення гардеробів, душових, умивальників, роздягалень і т.п., нестача посадочних місць в їдальні і т.п.	Низький рівень соціальних умов праці, підвищена плинність кадрів









Назва зони або ділянки	Площі, м ²	Забезпеченість обладнанням, %
Електротехнічна ділянка	18	40
Акумуляторна ділянка	27,5	35
Моторна ділянка	28,5	35
Вулканізаційно- шиномонтажна ділянка	30,5	70
Зона ТО і ПР	584	35
Складські приміщення	63,5	70

Дільниця	Загальний об'єм робіт ТО і ПР АТЗ, люд-год.
Щоденне обслуговування	4669,14
ТО-1	2981.53
ТО-2	2765.76
Зона ПР	6318.59
Малярні роботи	719.16
Зварювально-бляхарські роботи	578,72
Агрегатна дільниця	1859.70
Слюсарно-механічна дільниця	1074.53
Електротехнічна дільниця	643.63
Акумуляторна дільниця	284.05
Дільниця паливної апаратури	461.73
Шиномонтажна дільниця	284,05

Види робіт	Об'єм робіт, люд.·год.	Граничні значення обсягів робіт, люд.·год.	Доцільність утримання виробничого підрозділу на базі підприємства
ТО-1	2981.53	1091	Так
ТО-2	2765.76	1972	Так
Зона ПР	6318.59	1036	Так
Малярні роботи	719.16	2014	Ні
Зварювально-бляхарські роботи	478,72	1276	Ні
Агрегатна дільниця	1859.70	1125	Так
Слюсарно-механічна дільниця	1074.53	1244	Ні
Електротехнічна дільниця	643.63	441	Так
Акумуляторна дільниця	284.05	559	Ні
Дільниця паливної апаратури	461.73	875	Ні
Шиномонтажна дільниця	284,05	675	Ні
Щоденне обслуговування	4669,14	–	Так

Показник	Значення
Теперішня вартість, грн.	13569251
Обсяги інвестицій передбачені варіантом, грн.	658000
Чистий дисконтований дохід, грн.	256432
Термін окупності, років	3,2
Індекс рентабельності	1,31

Висновки

Через економічну недоцільність утримання, в рамках проекту розвитку ВТБ, розроблено практичні рекомендації щодо ліквідації певних ділянок на підприємстві і виконання даних робіт на спеціалізованих підприємствах.

Було проведено аналіз економічної ефективності, який показав повну відповідність проекту критеріям ефективності, тобто нижчий термін окупності від терміну реалізації проекту та додатній чистий дисконтований дохід.