

**«Управління фінансовим
станом підприємств швейної
галузі на прикладі ПрАТ
«Хмільницька швейна
фабрика «Лілея»**

Керівник: доц. Благодир Л.М.

Виконала: Гандзюк В.А.

Метою даної роботи є дослідження стану швейної промисловості України та визначення перспектив розвитку даного виду економічної діяльності.

Об'єктом дослідження виступає процес управління фінансовим станом підприємства, визначення факторів, які впливають на нього та пошук шляхів покращення.

Предметом виступає фінансовий стан підприємства ПрАТ «Хмільницька швейна фабрика «Лілея» та огляд основних показників його оцінки.



Рисунок 1.2 – Взаємозв'язок факторів впливу на фінансовий стан

Напрямок	Коефіцієнти
Ліквідність	Коефіцієнт абсолютної ліквідності Коефіцієнт загальної ліквідності Коефіцієнт критичної ліквідності
Рентабельність	Коефіцієнт рентабельності активів Коефіцієнт рентабельності реалізації Коефіцієнт власного капіталу
Фінансова стійкість	Коефіцієнт автономії Коефіцієнт фінансового ризику Коефіцієнт концентрації позикового капіталу
Ділова активність	Коефіцієнт оборотності активів Коефіцієнт оборотності власного капіталу Коефіцієнт оборотності оборотних засобів

Таблиця 1.1 – Система напрямів і коефіцієнтів оцінки фінансового стану.



Хмільницька швейна фабрика була введена в експлуатацію в 1977 році з кількістю працівників 270 робітників і з режимом роботи в одну зміну.

Публічне акціонерне товариство «Хмільницька швейна фабрика «Лілея» засноване відповідно до рішень Регіонального відділення Фонду державного майна України по Вінницькій області від 05.11.94 р. № 53-ЗП .

В основному ПрАТ «Хмільницька швейна фабрика «Лілея» виготовляє швейні вироби жіночого асортименту: сукні, костюми, блузи, жилети, куртки, пальто. Товариство має валютний рахунок та здійснює зовнішньоекономічну діяльність та зареєстроване як його учасник.



Підприємство використовує в своєму виробництві давальницьку сировину від Німеччини («Крістен», «Валькер»). Планується як на даний час та в майбутні періоди роботи виробництва продовжувати співпрацю з інофірмами. В такому випадку товариство підвергає себе певним ризикам. А саме: зменшення оборотності обігових коштів, що



прямо впливає на фінансовий стан підприємства, але не має можливості збуту готової продукції через низьку платоспроможність.



Товариство має пріоритетне значення в питаннях пов'язаних з системою управління усього персоналом.

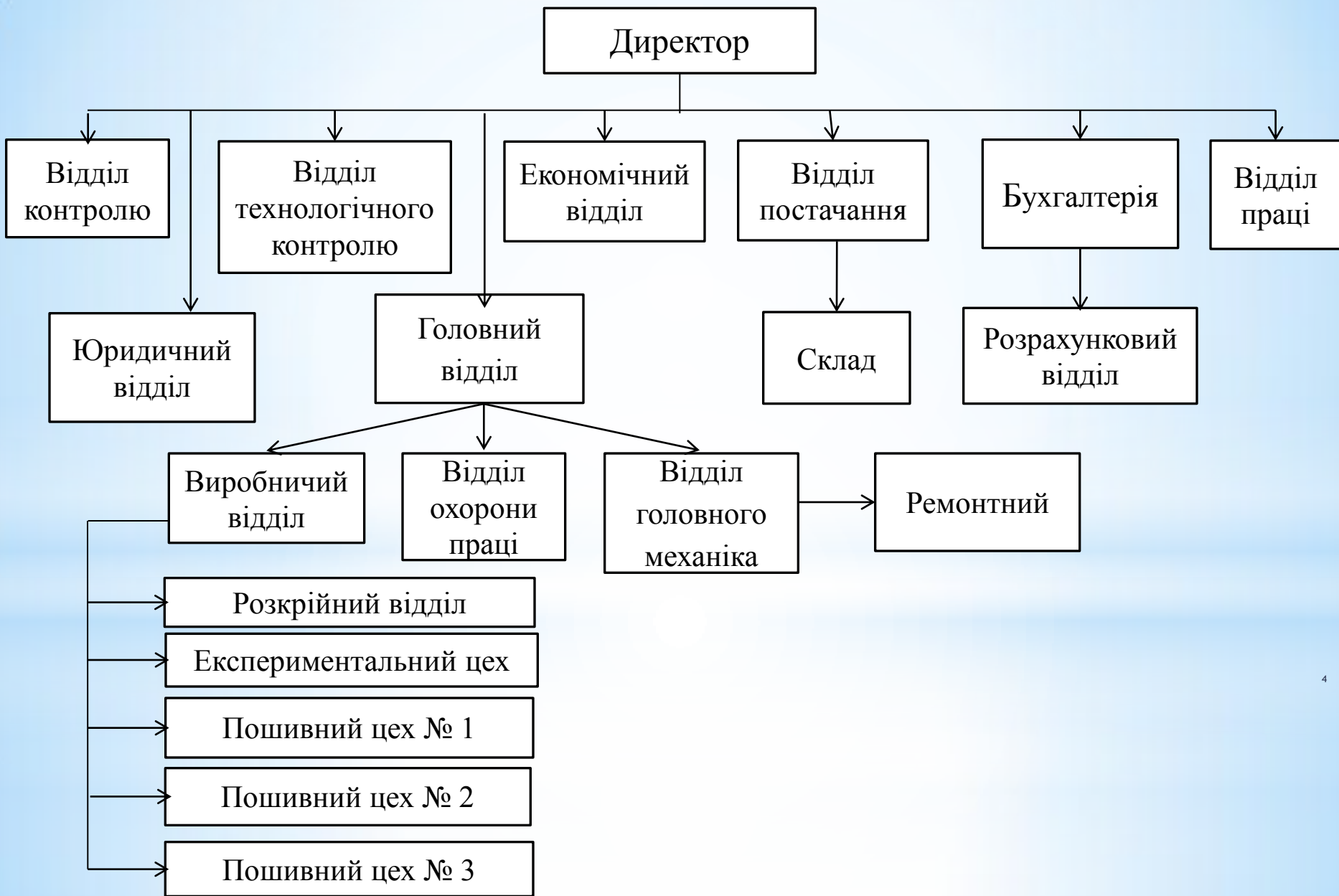


Рисунок 1. - Схема організаційної структури підприємства
ПрАТ "Хмельницька швейна фабрика "Лілея".

№	Показник	Код Рядка	2015 р.	2016 р.	2017 р.	Абсолютне відхилення, тис. грн..		Відносне відхилення, %	
						2016р від 2015р	2017р від 2016р	2016р від 2015р	2017р від 2016р
1.	Чистий дохід від реалізації продукції, тис. грн..	Ф.2 р.2000	26455	34744	35141	8289	397	31,33	1,14
2.	Фінансовий результат (прибуток) від звичайної діяльності підприємства, тис. грн..	Ф. 2 р.2190	6947	7880	2310	933	-5570	13,43	29,31
3.	Чистий прибуток підприємства	Ф.2 р.2350	5694	6415	1803	721	-4612	12,66	28,10
4.	Собівартість реалізації продукції	Ф.2 р.2050	17692	22588	27871	4896	5283	27,67	23,38

Таблиця 1. - Динаміка основних економічних та фінансових показників діяльності «Хмільницької швейної фабрики «Лілея»

№	Показники	Код рядку	2015 р.	2016 р.	2017 р.	Абсолютне відхилення, тис. грн.		Відносне відхилення, %	
						2016р від 2015р	2017р від 2016р	2016р від 2015р	2017р від 2016р
1.	Власний капітал, тис. грн.. на кінець року	Ф.1 р.1495	10971	17393	19196	6422	1803	58,54	10,37
2.	Активи, тис. грн.	Ф.1 р.1300	16255	22373	25412	6118	3039	37,64	13,58
3.	Основні засоби, тис. грн..	Ф.1 р.1095	4514	6125	7213	1611	1088	35,69	17,77
4.	Поточні зобов'язання, тис. грн..	Ф.1 р.1695	4320	4980	6216	660	1236	15,28	24,80

Таблиця 2. – Основні показники балансу підприємства ПрАТ «Хмільницька швейна фабрика «Лілея»

№	Показники	2015 р.	2016 р.	2017 р.	Абсолютна зміна (+,-)	
					2016 р. від 2015 р.	2017 р. від 2015 р.
1	Коефіцієнт абсолютної ліквідності	1,72	2,3	2,24	0,58	0,1
2	Коефіцієнт термінової ліквідності	2,43	3,08	2,83	0,65	-0,25
3	Коефіцієнт загальної ліквідності	2,71	3,26	2,9	0,55	-0,36
4	Коефіцієнт співвідношення кредиторської і дебіторської заборгованості	27,49	13,03	29,74	-14,46	16,71
5	Коефіцієнт мобільності активів	2,6	2,65	2,52	0,5	-0,13

Таблиця 3. - Коефіцієнтний аналіз ліквідності
 ПрАТ «Хмільницька швейна фабрика «Лілея»

Одним із основних показників, що характеризує ефективність діяльності підприємства є рентабельність активів.

Для визначення впливу факторів, що впливають на рентабельність активів ПАТ «Хмільницька швейна фабрика «Лілея» застосуємо метод ланцюгових підстановок.

Під впливом основних засобів :

$$\Delta P_{OЗ} = \frac{ВП_0}{OЗ_1 + OA_0} - \frac{ВП_0}{OЗ_0 + OA_0} = \frac{12156}{6669 + 13995} - \frac{12156}{5317,5 + 13995} = -0,04$$

Під впливом оборотних активів:

$$\Delta P_{OA} = \frac{ВП_0}{OЗ_1 + OA_1} - \frac{ВП_0}{OЗ_1 + OA_0} = \frac{12156}{6669 + 17223,5} - \frac{12156}{6669 + 13995} = -0,08$$

Під впливом валового прибутку:

$$\Delta P_{ВП} = \frac{ВП_1}{OЗ_1 + OA_1} - \frac{ВП_0}{OЗ_1 + OA_1} = \frac{12156}{6669 + 17223,5} - \frac{7270}{6669 + 17223,5} = 0,2$$

Загальна зміна рентабельності активів:

$$\Delta P_A = P_{a1} - P_{a0} = \Delta P_{OЗ} + \Delta P_{OA} + \Delta P_{ВП} = -0,04 + (-0,08) + 0,2 = 0,08(8\%)$$

Існує багато різноманітних заходів, які впливають на підвищення платоспроможності і підтримки ефективної господарської діяльності

Найменування заходу, що пропонується, та його зміст	Орієнтовні витрати, грн.	Очікуваний економічний ефект, грн.		
		ЕФ ₁	ЕФ ₂	ЕФ ₃ .
1) Мінімізація ризиків втрати платоспроможності та ризику втраченої вигоди	30 000	25 000	28 000	22 000
2) Створення обліку діючих відносин з дебіторами	18 000	10 000	14 000	17 000
3) При розробці політики управління ліквідністю врахувати необоротні та оборотні активи	10 000	15 000	21 000	19 000
4) Застосування системного підходу та в комплексі формувати політику управління ліквідністю	12 000	18 000	11 000	16 000
Підсумок	70 000	68 000	74 000	74 000

Таблиця 4 – План рекомендацій з покращення результатів діяльності підприємства та підвищення ефективності його управління.

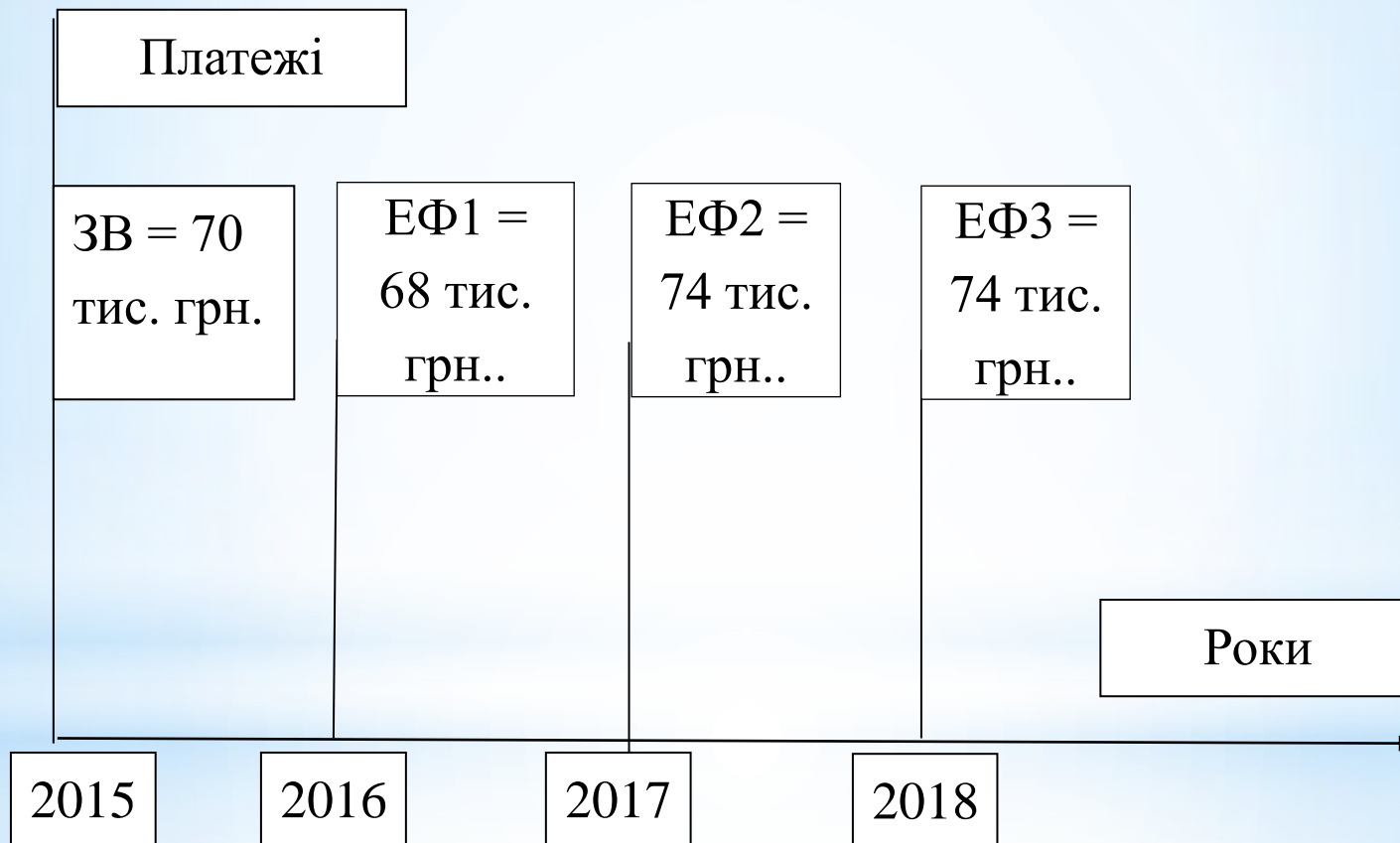


Рисунок 3.1 – Вкладені кошти та очікувані ефекти, що мають місце під час

Дякую за увагу!