

НАУКОВО-ДОСЛІДНА РОБОТА СТУДЕНТІВ

Список використаної літератури:

1. Дьолог О. С. ПРОЦЕС АДАПТАЦІЇ НОВІТНІХ АНГЛІЙСЬКИХ ЗАПОЗИЧЕНЬ

У СУЧАСНОМУ УКРАЇНСЬКОМУ МОВЛЕННІ [Електронний ресурс]// - Режим доступу: http://www.sn-philolsocom.crimea.edu/arhiv/2011/uch24_42fn/018.pdf

2. Роман Вишнівський. Англійські варваризми у мові сучасних українських електронних ЗМІ [Електронний ресурс]// - Режим доступу: http://journal.mandrivets.com/images/file/Vysh15_1.pdf

Стаття надійшла до редакції

24 листопада 2015р

ПИНДИК КАТЕРИНА

студентка Вінницького національного технічного університету
(науковий керівник: к. тех. н., доц. кафедри містобудування та архітектури Вінницького національного технічного університету, член-кореспондент Академії будівництва України Ковальський В. П.)

МАЛІ АРХІТЕКТУРНІ ФОРМИ, ЇХ ПЕРЕВАГИ І НЕДОЛІКИ (на прикладі міста Вінниці)

Summary. This article analyzes the feasibility of using several kinds of small architectural forms in Vinnitsa. It has been considered such small architecture: decorative fountains, sculptures and monumental pavilions of public transportation. It was done characteristic of advantages and disadvantages of fixed data structures. In particular, the appropriateness of the existing modern fountain ROSHEN, classic one in central park, a monument to Pirogov, soldiers - Afghans and others.

Keywords: small architectural form, decorative fountains, monumental sculptures, pavilions public transport.

Актуальність даної теми зумовлюється тим, що суспільство потребує комфортного середовища життєдіяльності. Саме малі архітектурні форми дозволяють зробити ландшафтний дизайн цікавим, незвичайним і зручним. Мала архітектура є невід'ємним елементом благоустрою території

НАУКОВО-ДОСЛІДНА РОБОТА СТУДЕНТІВ

районів і кварталів, що забезпечують можливість використання цих територій для різноманітних потреб населення.

Мета статті - дослідити доцільність малих архітектурних форм у ландшафті міста Вінниці.

Головним завданням дослідження є визначити поняття малі архітектурні форми, класифікувати окремі елементи стаціонарних споруд, охарактеризувати переваги і недоліки декоративних фонтанів, монументальних скульптур і павільйонів зупинок громадського транспорту на прикладі міста Вінниці.

Предметом статті є визначення доцільності використання даної малої архітектури в інфраструктурі міста.

Об'єктом наукової роботи є вплив малих архітектурних форм на міський ландшафтний дизайн.

Мала архітектурна форма – це невелика споруда декоративного, допоміжного чи іншого призначення, що використовується для покращення естетичного вигляду громадських місць і міських об'єктів, організації простору та доповнює композицію будинків, будівель, їх комплексів [1]. За тлумачним словником малі архітектурні форми (МАФ) – це в ландшафтній архітектурі і садово-парковому мистецтві: допоміжні архітектурні споруди, обладнання та художньо-декоративні елементи, що володіють власними простими функціями і доповнюють загальну композицію архітектурного ансамблю забудови.



Рис. 1 – Узагальнена класифікація малих архітектурних форм

НАУКОВО-ДОСЛІДНА РОБОТА СТУДЕНТІВ

Одним із завдань даної наукової роботи визначити переваги та недоліки не всіх малих архітектурних форм, а лише декількох видів, зокрема - декоративні фонтани, монументальні скульптури і павільйони зупинок громадського транспорту. Отже, розглянемо ці види.

Слово «фонтан» походить від латинського *fontis* («джерело») – штучна водна споруда, в якій тонкий струмінь або потужний потік води зазвичай спрямований вгору, проти сили тяжіння [2]. Дизайн і архітектура фонтанів вражають своєю різноманітністю і красою. Паркові фонтани можна поділити на чотири основні групи: чашкові фонтани, фонтани прикрашені елементами скульптури, фонтани у вигляді кулі та комплекси фонтанів виконані у певному стилі.

Вінницю називають - містом фонтанів. Головною прикрасою міста і найбільшим плаваючим фонтаном Європи є фонтан ROSHEN (Рис.2). Він побудований в руслі річки Південний Буг. Згідно з технічними характеристиками висота струменя фонтану досягає 60 метрів, фронтальний розліт води - 140 метрів. Фонтан ROSHEN складається з рухомих елементів: на кожній з 4 систем UFO з електроприводом прибудовані 40 форсунок і 11 маленьких фонтанчиків, які обертаються навколо своїх осей. Підтримка м'якості рухів здійснюється перетворювачами частоти Hitachi. Спроекували постачання силової мережі фонтану у Вінницькому проектному інституті, а сам фонтан розробив інженер компанії Emotion Media Factory Ральф Доу. Фонтан у Вінниці порівнюють з фонтаном в Еміраті Дубаї.



Рис.2 – Фонтан ROSHEN



Рис.3 – Фонтан у центральному парку

В місті є багато діючих фонтанів. Єдиним найстарішим є фонтан у Центральному міському парку імені Горького (Рис.3). Реставрація цього фонтану закінчилась кілька років назад. Новий матеріал, який використовувався при реконструкції, водовідштовхуючий і стійкий до перепадів температури. Також фонтан обладнаний сучасним підсвічуванням з великою кількістю світлодіодів, як і було в радянські часи.

Також одними із найпопулярніших є фонтан, який прикрашає бульвар Пирогова, комплекс фонтанів на площі біля Вінницького універмагу (реконструкція площі і зокрема встановлення фонтанів тривала протягом 10

НАУКОВО-ДОСЛІДНА РОБОТА СТУДЕНТІВ

років)(Рис.4), фонтан біля водонапірної вежі і в мікрорайоні Поділля, комплекс фонтанів біля міськвиконкому, фонтани на Театральній площі.

Шалений ритм життя викликає у нас бажання розслабитися і відпочити. Переваги даної архітектурної форми є те, що вони не тільки прикрашають ландшафт міста, але

освіжає і зволожує навколишнє повітря.

Паркові фонтани є одним з

головних символів кращих традицій садово-паркової архітектури.

Іншим з розглянутих видів малої архітектури є монументальна скульптура. Згідно з тлумачним словником існує кілька її визначень. По-перше, це пам'ятник, стела, обеліск або щось інше, що споруджувалося з однією метою - вшанувати пам'ять окремої особистості, що зробила багато хорошого для міста чи країни. По-друге, це скульптура, присвячена історичним подіям[3].

У Вінниці дуже багато монументальних скульптур. Одні із найбільш відомих у місті це:

- пам'ятник Миколі Івановичу Пирогову, який стоїть в парку Дружби Народів : монументальність і грандіозність чотириметрової скульптури повною мірою відповідає заслугам цієї людини;

- пам'ятник воїнам – афганцям : гранітна скульптура підноситься над землею на кілька метрів. На великій гранітній скелі, якою є нижня частина пам'ятника, стоїть молодий юнак, біля її підніжжя розташовуються пам'ятні таблички з іменами загиблих героїв-інтернаціоналістів;

- меморіальний комплекс слави(Рис.5), розташований на площі Європейській - це мідні скульптури чотирьох метрової висоти, що зображують солдата, матроса і воїна Червоної Армії, підносяться в центрі комплексу. Гранітні плити, укладені під невеликим нахилом навколо пам'ятника, гармонійно його доповнюють, на них викарбувані імена героїв, які віддали свої життя в боротьбі за свободу Вітчизни;

- пам'ятник жертвам Чорнобиля;

- при вході в парк знаходиться пам'ятник Максиму Горькому;



Рис.4-Комплекс фонтану біля Універмагу



Рис.5 – Меморіальний комплекс слави

НАУКОВО-ДОСЛІДНА РОБОТА СТУДЕНТІВ

- пам'ятник Михайлу Коцюбинському, скульптура розміщена на постаменті, де Коцюбинський в сидячій позі;

-пам'ятник архітектору Артинову Григорію Григоровичу, біля водонапірної вежі, створений з бронзи у вигляді лавки, на якій сидить сам архітектор, а біля нього зображені найвідоміші його творіння збудовані у Вінниці.

- пам'ятник українській пісні являє собою колону заввишки в 11 м, на якій розміщується дівчина, яка стоїть на апельсині.

Скульптура - це невід'ємна частина ландшафтного дизайну. Розташовуючись у міському та природному середовищі, вона організовує архітектурний ансамбль, органічно входить в природний ландшафт, прикрашає площі, архітектурні комплекси, створюючи просторові композиції. Завдяки монументальним пам'ятникам ми пам'ятаємо нашу історію.

Останній розглянутий вид малих архітектурних форм у даній статті це павільйони зупинок громадського транспорту. Людина, що бажає сісти на той чи інший вид міського громадського транспорту, зазвичай змушена чекати його іноді дуже довго, тому практичною малою архітектурою є павільйони зупинок громадського транспорту - це павільйон, призначений для очікування транспортних засобів, а також посадки й висадки пасажирів міського громадського пасажирського транспорту. Павільйони виконані зазвичай у вигляді укриття, що має в цілому форму паралелепіпеда з передньою відкритою стороною або з трьома відкритими сторонами.

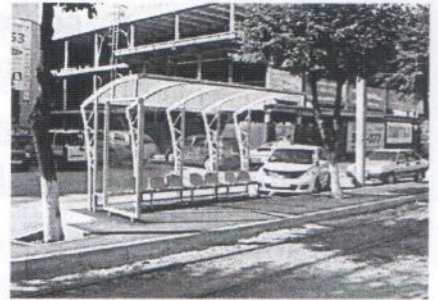


Рис.6 – Зупинка у м. Вінниці

Нові зупинки єдиного зразка почали з'являтися у Вінниці в 2011 році (Рис.6). Такі конструкції мають естетичний вигляд, якісні та практичні. Ці павільйони виготовляються з високоякісних матеріалів. Вони прозорі, зроблені зі оргскла для того, щоб не перевантажувати міський простір. Такі зупинки вписуються в середовище як сучасної, так й історичної забудови. Конструкції захищають від опадів, а матовий дах – від сонця. Вони містять спеціальні «кишеньки», у яких нині розміщена соціальна реклама або історія міста.

Недоліки деяких павільйонів проявляються в тому, що не всі конструкції мають три закриті сторони, а лише одну, це у вітряну або дощову погоду приносить громадянам дискомфорт. Хотілось, щоб конструкції

НАУКОВО-ДОСЛІДНА РОБОТА СТУДЕНТІВ

павільйону забезпечували для пасажирів поліпшені умови їх захисту від негоди в процесі очікування транспортного засобу.

Висновки. Отже, в науковій роботі було визначено поняття про малі архітектурні форми і деякі види із них, класифіковано типи стаціонарних споруд і охарактеризовано переваги і недоліки декоративних фонтанів, монументальних скульптур і зупинок громадського транспорту у місті Вінниці. Мала архітектурна форма даних видів в більшості мають доцільність у інфраструктурі міста.

Список використаної літератури:

1. Закон України «Про регулювання містобудівної діяльності» [Чинний від 17.02.2011]. N 3038-VI. м. Київ.
2. Фонтан [Електронний ресурс] // Вікіпедія — вільна енциклопедія. Режим доступу: <https://ru.wikipedia.org/wiki/Фонтан>.
3. Монументальна скульптура: определение. Самые известные классические и современные памятники монументальной скульптуры / Варламов Евгений / Режим доступу <http://fb.ru/article/162956/monumentalna-skulptura-opredelenie-samyie-izvestnyie-klassicheskie-i-sovremennyye-pamyatniki-monumentalnoy-skulpturyi>.

*Стаття надійшла до редакції
23 листопада 2015р*

**ЮЗЬКОВА ЮЛІЯ,
ГОРБАТЮК ІННА,
ГРИГОРЧУК ЮЛІЯ**

студентки відділення іноземних мов

**Вінницького гуманітарно-педагогічного коледжу
(науковий керівник: к.пед.н., доц. Пиндик О.Г.)**

ПОШИРЕННЯ ВАРВАРИЗМІВ У СУЧАСНИХ ЗМІ

Summary: In the given article was developed the spreading of barbarisms on the spaces of modern media. However, Americanisms and Briticisms were used. Here we showed the main ways of using the barbarisms on television and in press.