

Вінницький національний технічний університет
Факультет машинобудування і транспорту
Кафедра автомобілів та транспортного менеджменту

**ОЦІНКА КОНКУРЕНТОСПРОМОЖНОСТІ ВАНТАЖНИХ АВТОТРАНСПОРТНИХ
ПІДПРИЄМСТВ ТА ВИЗНАЧЕННЯ ШЛЯХІВ ЇЇ ПІДВИЩЕННЯ**

Графічна частина
до магістерської кваліфікаційної роботи
зі спеціальності 8.07010601 – Автомобілі та автомобільне господарство
08-29.МКР.011.00.000

Розробив студент гр. 1АТ-14м
Керівник роботи д.т.н., професор

Жданов О.Ю.
Біліченко В.В.

Вінниця – 2015 р

Мета та задачі дослідження

Метою роботи полягає у визначенні та обґрунтуванні методичних засад оцінювання конкурентоспроможності підприємств автомобільного транспорту.

Для досягнення поставленої мети потрібно вирішити такі завдання:

- уточнити сутність поняття "конкурентоспроможність автотранспортних підприємств";
- визначити і обґрунтувати систему показників оцінювання конкурентоспроможності автотранспортних підприємств;
- розробити алгоритм визначення конкурентоспроможності для АТП та методичні засади її оцінювання;
- оцінити рівень конкурентоспроможності обраних реальних вантажних АТП;
- розробка рекомендації щодо підвищення конкурентоспроможності вантажних АТП.

Об'єктом дослідження виступає організація діяльності вантажних АТП України в умовах нестабільного конкурентного середовища.

Предметом дослідження є методика визначення рівня конкурентоспроможності АТП.

Наукова новизна одержаних результатів:

- уточнено поняття "конкурентоспроможність" відповідно до АТП з урахуванням специфіки роботи вантажних автопідприємств, що полягає у здатності підприємства завойовувати та утримуватись у сегменті ринку автотранспортних послуг;
- обґрунтовано систему показників оцінки конкурентоспроможності вантажних АТП, основу якої складають показники фінансової звітності;
- розроблено алгоритм визначення конкурентоспроможності, який є уніфікованим і може використовуватись для автотранспортних підприємств різної форми власності та транспортно-експедиційних фірм;
- розроблено методику оцінювання конкурентоспроможності АТП, що базується на групуванні фінансових показників за визначеними напрямками та розрахунку комплексного коефіцієнта конкурентоспроможності.

Практичне значення одержаних результатів полягає в обґрунтуванні рекомендацій щодо стратегічних напрямів розвитку конкретних автотранспортних підприємств. Запропонована методика може бути корисною і для визначення рівня конкурентоспроможності підприємств іншого виду транспорту.

Сегменти ринку автотранспортних послуг

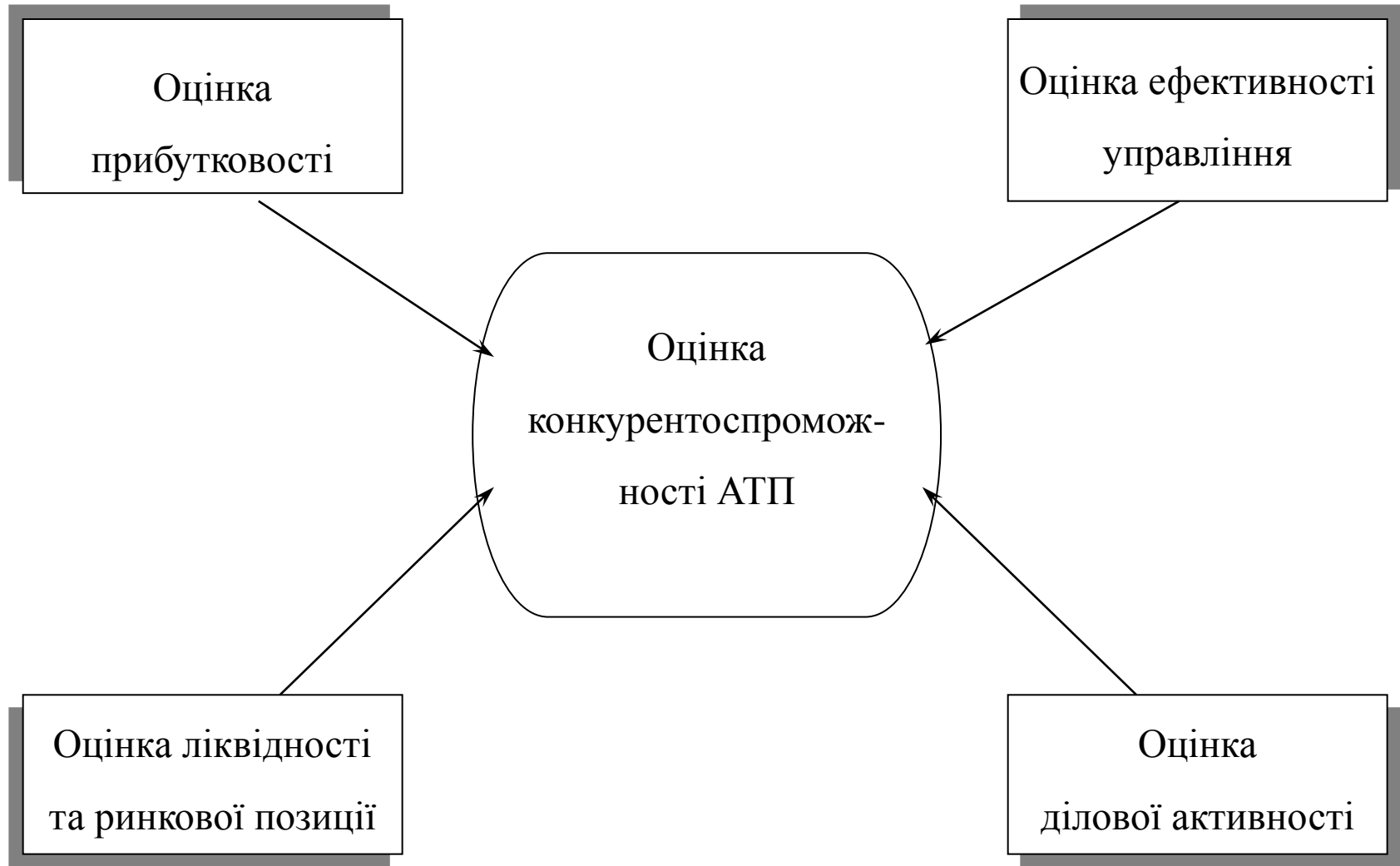


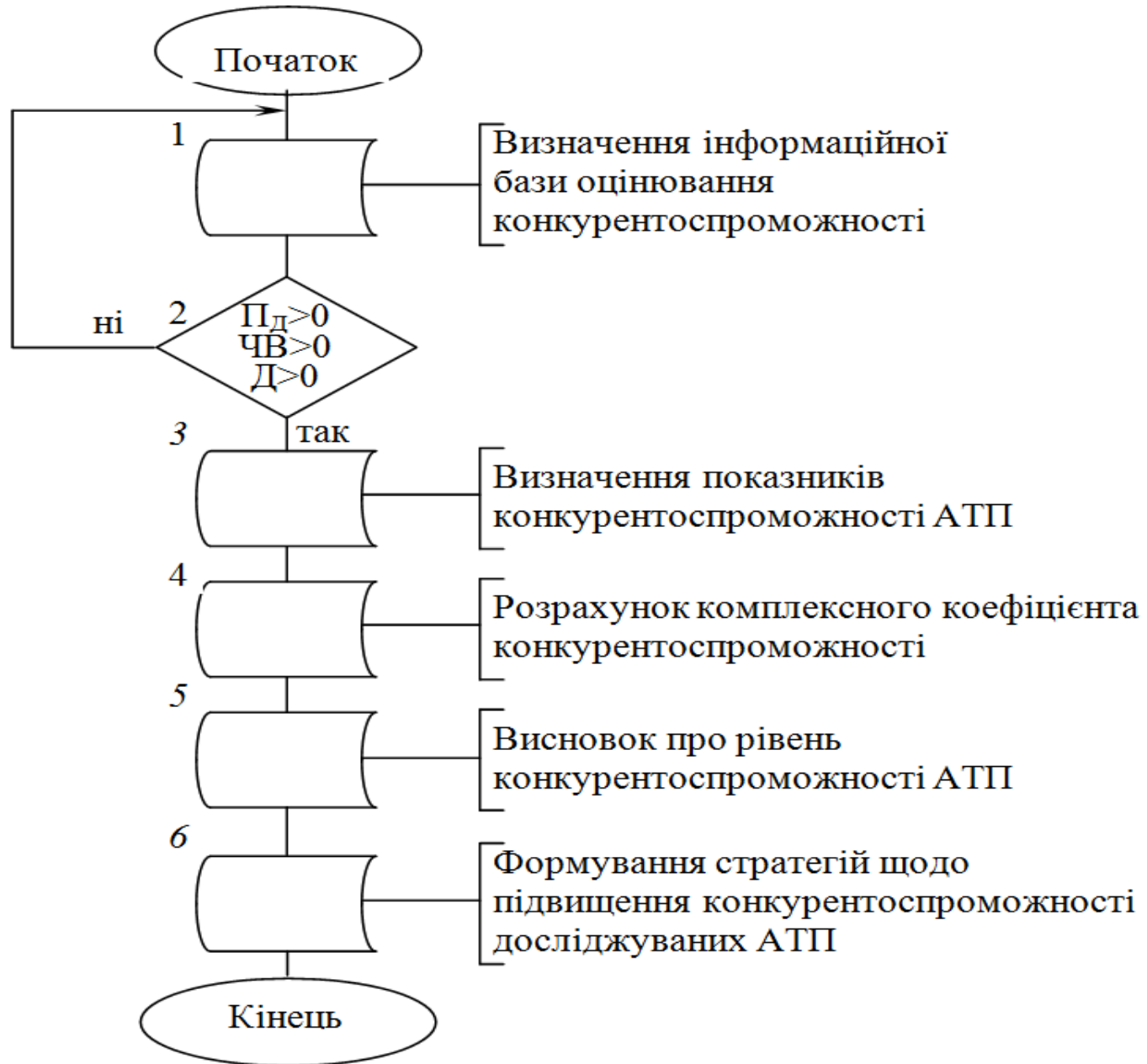
Система вихідних показників для оцінки конкурентоспроможності АТП

4

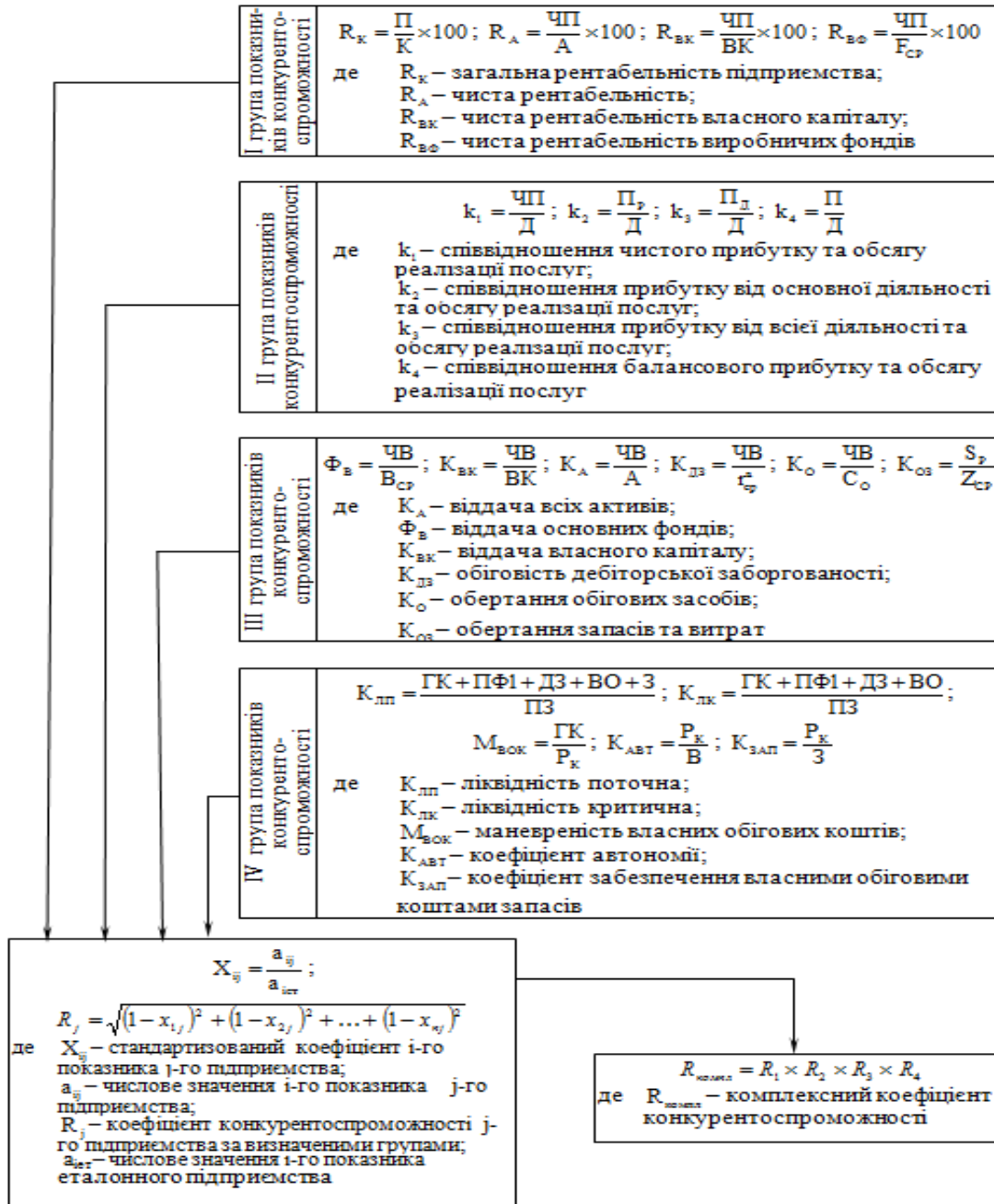
I група	II група	III група	IV група
Прибутковість	Ефективність управління	Ділова активність	Ліквідність та ринкові позиції
<p>1. Загальна рентабельність підприємства</p> <p><u>балансовий прибуток</u> залишок власного і позикового капіталу</p> $R_k = \frac{\Pi}{K} \times 100$ <p>2. Чиста рентабельність</p> <p><u>чистий прибуток</u> активи</p> $R_A = \frac{\text{ЧП}}{A} \times 100$ <p>3. Рентабельність власного капіталу</p> <p><u>чистий прибуток</u> власний капітал</p> $R_{BK} = \frac{\text{ЧП}}{BK} \times 100$ <p>4. Рентабельність виробничих фондів</p> <p><u>чистий прибуток</u> виробничі фонди</p> $R_{BF} = \frac{\text{ЧП}}{F_{CF}} \times 100$	<p>1. Співвідношення чистого прибутку та обсягу реалізації послуг, робіт</p> <p><u>чистий прибуток</u> доход від реалізації послуг, робіт</p> $k_1 = \frac{\text{ЧП}}{D}$ <p>2. Співвідношення прибутку від основної діяльності та обсягу реалізації послуг, робіт</p> <p><u>прибуток від основної діяльності</u> доход від реалізації послуг, робіт</p> $k_2 = \frac{\Pi_2}{D}$ <p>3. Співвідношення прибутку від всієї діяльності та обсягу реалізації послуг, робіт</p> <p><u>прибуток від основної діяльності</u> доход від реалізації послуг, робіт</p> $k_3 = \frac{\Pi_2}{D}$ <p>4. Співвідношення балансового прибутку та обсягу реалізації послуг, робіт</p> <p><u>балансовий прибуток</u> доход від реалізації послуг, робіт</p> $k_4 = \frac{\Pi}{D}$	<p>1. Віддача всіх активів</p> <p><u>виручка від перевезень, робіт</u> активи</p> $K_A = \frac{\text{ЧВ}}{A}$ <p>2. Віддача основних фондів</p> <p><u>виручка від перевезень, робіт</u> основні виробничі фонди</p> $\Phi_B = \frac{\text{ЧВ}}{B_{CF}}$ <p>3. Віддача власного капіталу</p> <p><u>виручка від перевезень, робіт</u> власний капітал</p> $K_{BK} = \frac{\text{ЧВ}}{BK}$ <p>4. Обіговість дебіторської заборгованості</p> <p><u>виручка від перевезень, робіт</u> середня дебіторська заборгованість</p> $K_{DZ} = \frac{\text{ЧВ}}{Z_{CF}^c}$ <p>5. Обертання обігових засобів</p> <p><u>виручка від перевезень, робіт</u> оборотні засоби</p> $K_O = \frac{\text{ЧВ}}{C_O}$ <p>6. Обертання запасів та витрат</p> <p>собівартість <u>реалізованої продукції</u> середній розмір запасів</p> $K_{OS} = \frac{S_2}{Z_{CF}}$	<p>1. Коефіцієнт поточної ліквідності</p> <p><u>поточні активи</u> поточні пасиви</p> $K_{LP} = \frac{ГК + П\Phi 1 + ДЗ + ВО + З}{ПЗ}$ <p>2. Коефіцієнт критичної ліквідності</p> <p><u>поточні активи-запаси</u> поточні пасиви</p> $K_{LK} = \frac{ГК + П\Phi 1 + ДЗ + ВО}{ПЗ}$ <p>3. Маневреність власних обігових коштів</p> <p><u>грошові кошти</u> власні обігові кошти</p> $M_{BOK} = \frac{ГК}{P_K}$ <p>4. Коефіцієнт автономії</p> <p><u>власні обігові кошти</u> підсумок балансу</p> $K_{ABT} = \frac{P_K}{B}$ <p>5. Коефіцієнт забезпечення власними обіговими коштами запасів</p> <p><u>власні обігові кошти</u> запаси</p> $K_{ZAP} = \frac{P_K}{З}$

Складові оцінки конкурентоспроможності підприємства автомобільного транспорту





Модель розрахунку конкурентоспроможності АТП

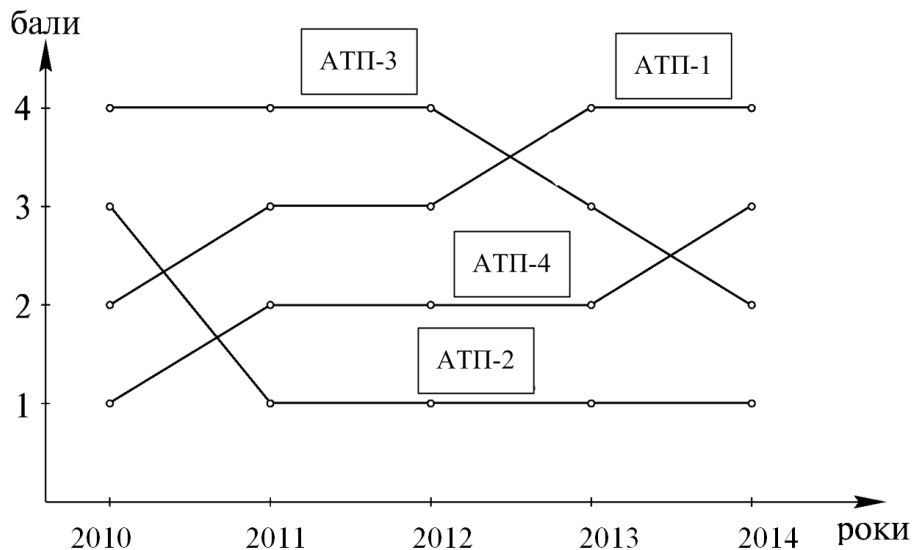


Застосування запропонованої методики на прикладі вантажних АТП

Таблиця 3.2 – Зведена таблиця результатів комплексного коефіцієнту конкурентоспроможності за період 2010-2014 рр.

Роки \ Підприємства	2010	2011	2012	2013	2014
АТП-1	1,390	1,24	0,97	2,5	3,7
АТП-2	0,28	0,1	0,03	0,29	3,6
АТП-3	2,34	0,32	0,95	0,81	0,4
АТП-4	1,392	0,1	0,12	0,01	0,06

Динаміка комплексного коефіцієнту конкурентоспроможності досліджуваних АТП за 2010-2014 роки



Приватне підприємство «Беркут-Транс» (АТП-1), м. Вінниця, вул.

Тарногородського, 42. Основний вид діяльності: міжнародні автоперевезення вантажів, технічне обслуговування, діагностика та ремонт автомобілів, торгівля автомобілями, вантажною технікою та автозапчастинами.

Приватне акціонерне товариство «Вінницьке АТП-10556» (АТП-2),

м. Вінниця, вул. вул.Сергєєва-Ценського, 14. Діяльність: вантажні автомобільні перевезення, організація перевезення вантажів, перевезення будівельних матеріалів, продуктів харчування, ремонт та технічне обслуговування власних транспортних засобів, міжнародні вантажні перевезення.

Публічне акціонерне товариство «АТП-10554» (АТП-2), застосовано в грудні 1937 р. по вул. Максимовича, 6, м. Вінниця.

Діяльність: перевезення паливно-мастильних матеріалів, внутрішні перевезення вантажів, міжнародні перевезення вантажів, технічне обслуговування та ремонт автомобілів, здавання в оренду власного нерухомого майна, оренда автомобілів.

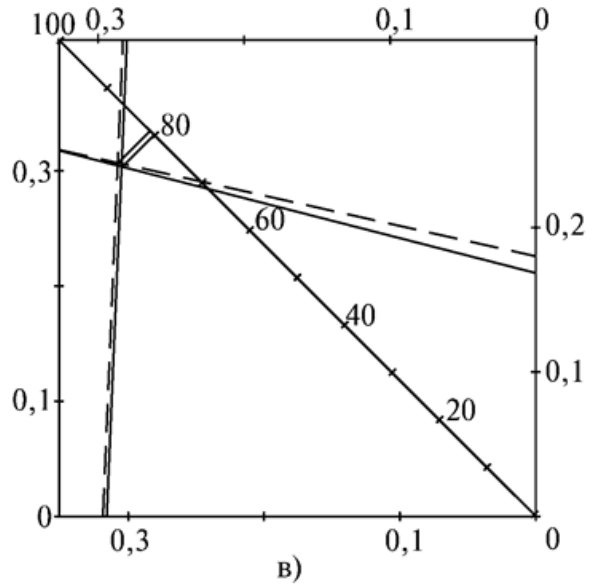
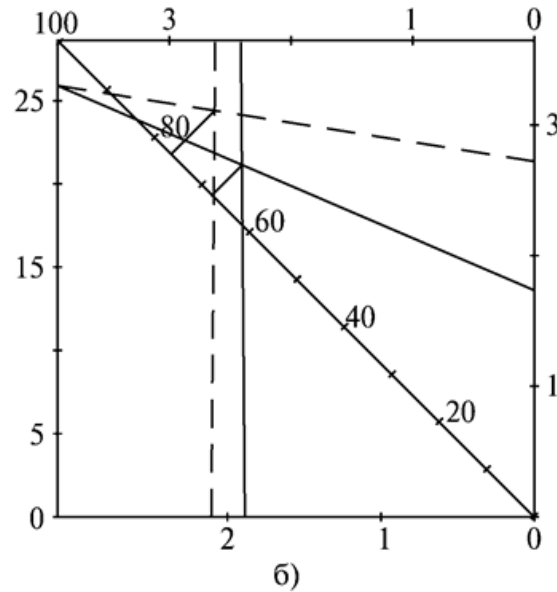
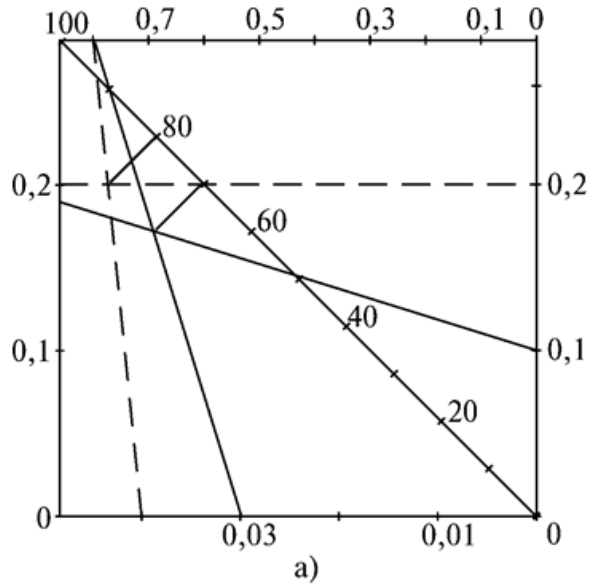
Товариство з обмеженою відповідальністю «Назарет Трейд» (АТП-4),

Вінницька обл., м. Хмільник, вул. Івана Богуна, 4. Діяльність: вантажні автомобільні перевезення, продаж запасних частини та комплектуючі для вантажних автомобілів, продаж вантажної техніки, експедиторські послуги.

Співставлення досягнутого й можливого рівня показників діяльності АТП-1

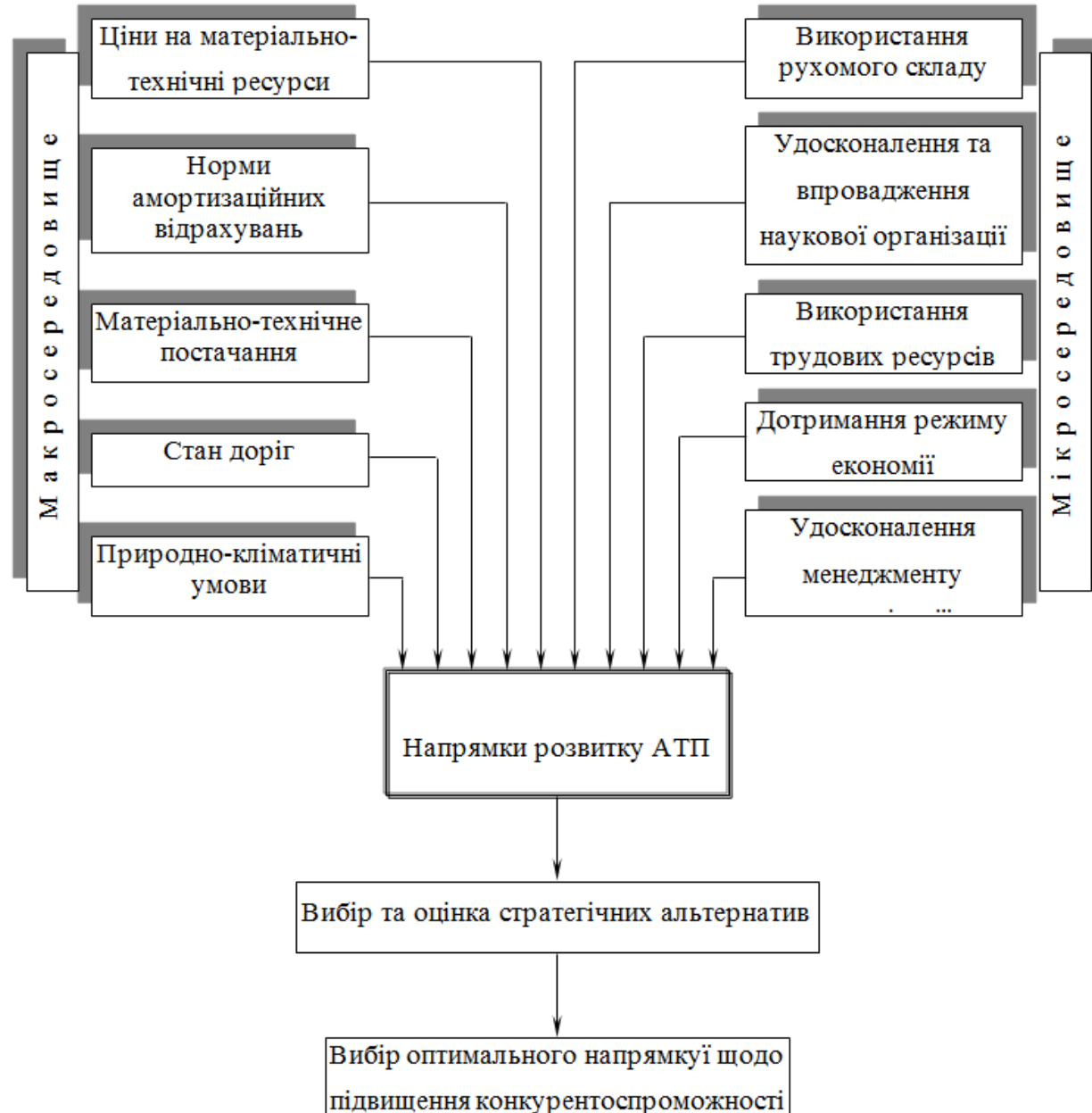
Напря́м	Показник	Досягну- тий рівень	Можли- вий рівень
1	2	3	4
Ефективність управління	Співвідношення чистого прибутку та доходу від реалізації послуг	0,03	0,04
	Співвідношення прибутку від основної діяльності та доходу від реалізації послуг	0,19	0,2
	Співвідношення прибутку від всієї діяльності та доходу від реалізації послуг	0,8	0,8
	Співвідношення балансового прибутку та доходу від реалізації послуг	0,1	0,2
Ділова активність	Коефіцієнт оборотності активів	1,7	2,7
	Фондовіддача	2,4	2,6
	Коефіцієнт оборотності власного капіталу	1,9	2,1
	Коефіцієнт оборотності запасів	26	26
Ліквідність та ринкові позиції	Коефіцієнт поточної ліквідності	2,8	2,8
	Маневреність власних обігових коштів	0,32	0,32
	Коефіцієнт автономії	0,17	0,84
	Коефіцієнт забезпечення власними обіговими коштами запасів	0,62	3,62

Графіки-квадрати визначення конкретних напрямів діяльності АТП-1 для утримання позицій конкурентоспроможності



(безперервна лінія - досягнутий рівень, пунктирна – можливий рівень):
 а) ефективність управління;
 б) ділова активність;
 в) ліквідність та ринкові позиції

Чинники впливу на вибір напрямку розвитку АТП



Стратегічні альтернативи діяльності автотранспортного підприємства

Різновиди загальної стратегії	Критерії визначення характеру стратегії	Стратегічні альтернативи
1	2	3
Росту	<ol style="list-style-type: none"> 1. Обсяг перевезень 2. Дохід 3. Швидкість зростання 	<ol style="list-style-type: none"> 1. Інтенсифікація ринку: поглинання конкуруючих АТП шляхом придбання контрольного пакету акцій; об'єднання на приблизно рівних умовах у рамках єдиної організації 2. Диференціація 3. Міжфірмове співробітництво
Стабільності	<ol style="list-style-type: none"> 1. Дохід на обсяг перевезень 2. Дохід на акції 3. Швидкість поживлення 	<ol style="list-style-type: none"> 1. Економія: ревізія витрат, поживлення 2. Зрушення: зменшення витрат, активізація фінансової діяльності 3. Балансування на ринку
Скорочення	Критичний аналіз: – фінансового стану	<ol style="list-style-type: none"> 1. Згорання: відмова від нерентабельних послуг, зайвої робочої сили 2. Пошук ефективних шляхів використання ресурсів 3. Ліквідація: знищення підприємства, розпродаж його активів
Виживання	Критичний аналіз: – послуг та ринків – фінансового стану – управління	<ol style="list-style-type: none"> 1. Загальна економія 2. Експансія на основному ринку 3. Перебудова системи управління

Дякую за увагу!