

Національний університет «Львівська політехніка»

На правах рукопису

Смоляк Володимир Вікторович

УДК 72.01+728.6

**Формування народного житлового будівництва
Східного Поділля в ХХ столітті**

18.00.01 – *теорія архітектури, реставрація пам'яток архітектури*

Дисертація на здобуття наукового ступеня
кандидата архітектури

Науковий керівник
доктор мистецтвознавства, професор

**Тимофієнко Володимир
Іванович**

Ідентичність всіх примірників дисертації

ЗАСВІДЧУЮ:

*Вчений секретар спеціалізованої
вченої ради К 35.052.11*

д.т.н., проф. Габрель М.М.

Львів – 2008

ЗМІСТ

ВСТУП.....	4
РОЗДІЛ 1. СТАН ДОСЛІДЖЕННЯ НАРОДНОГО ЗОДЧЕСТВА СХІДНОГО ПОДІЛЛЯ В ХХ СТОЛІТТІ10	
1.1. Дослідження народної архітектури Поділля в ХХ столітті	10
1.2. Особливості джерел, пов'язаних з вивченням народного зодчества Поділля.....	12
ВИСНОВКИ ДО ПЕРШОГО РОЗДІЛУ	23
РОЗДІЛ 2. МЕТОДОЛОГІЧНІ ЗАСАДИ ДОСЛІДЖЕННЯ НАРОДНОГО ЗОДЧЕСТВА ПОДІЛЛЯ.....25	
2.1. Загальні методи дослідження подільської народної архітектури	25
2.2. Методика аналізу джерел та матеріалів досліджень.....	30
ВИСНОВКИ ДО ДРУГОГО РОЗДІЛУ	34
РОЗДІЛ 3. ОСОБЛИВОСТІ РОЗВИТКУ НАРОДНОГО ЖИТЛА СХІДНОГО ПОДІЛЛЯ У ХХ СТОЛІТТІ.....36	
3.1. Історико - географічні особливості Східного Поділля.....	36
3.2. Традиції та духовність в народному житлі Поділля.....	40
3.3 Забудова подільських сіл.....	45
3.4. Особливості планування подільського народного житла.....	59
3.5. Розвиток подільської селянської садиби.....	68
3.6. Архітектурно-мистецьке трактування народного житла Східного Поділля.....	74
3.6.1. Особливості пластичного оздоблення фасадів житлових будівель...91	
3.6.2. Колористика фасадів.....	100
3.6.3 Архітектура господарських споруд та малих архітектурних форм (криниць, огорож, воріт, льохів, димарів, печей і т. д.).....	111

ВИСНОВКИ ДО ТРЕТЬОГО РОЗДІЛУ.....132

РОЗДІЛ 4. ЗАКОНОМІРНОСТІ РОЗВИТКУ НАРОДНОГО ЖИТЛОВОГО

ЗОДЧЕСТВА СХІДНОГО ПОДІЛЛЯ В ХХ СТОЛІТТІ ТА РОЛЬ

ТРАДИЦІЙ ДЛЯ СТАНОВЛЕННЯ СУЧАСНОЇ СІЛЬСЬКОЇ ЗАБУДОВИ....136

4.1. Єдність утилітарних, конструктивних та естетичних факторів у народному житлі..... 136

4.2. Періодизація розвитку народного житла Східного Поділля..... 153

4.3. Роль та використання народних традицій Східного Поділля в сучасному будівництві на селі....

ВИСНОВКИ ДО ЧЕТВЕРТОГО РОЗДІЛУ.....168

ВИСНОВКИ.....169

СПИСОК ВИКОРИСТАНИХ ДЖЕРЕЛ ТА ЛІТЕРАТУРИ.....172

ДОДАТКИ.....181

ВСТУП

Розвиток незалежної України неможливий без відродження національної самобутності її народу. Піднесення загальнолюдських та загальнонаціональних ідейно-моральних та культурно-духовних цінностей, духовне єднання нашого народу визначатимуть напрямок розвитку нашої держави в майбутньому.

Сучасний період становлення України вимагає значних зусиль в справі піднесення національної архітектури, яка є втіленням духовних та матеріальних цінностей народу, який її створив. На території нашої держави знаходиться значна кількість пам'яток народної та професійної архітектури.

Архітектура народного житла творилася протягом великого періоду часу шляхом безперервного вдосконалення прийомів та форм, які відповідали укладу життя, соціальному устрою та побуту, умовам природи та клімату, історичним особливостям, естетичним уявленням, основним заняттям, суспільним звичаям народу та ін. Традиційно, з покоління в покоління передавався досвід будівництва, поліпшувалась майстерність, шліфувалися професійні прийоми та навички народних будівничих, створювались та вдосконалювались народні архітектурно-будівельні та декоративно-мистецькі традиції.

Поділля є історико-етнографічною зоною України, в формуванні духовної та матеріальної культури якої проявилися особливості соціального та економічного розвитку, природно-географічні умови а також історична взаємодія культури українців та інших народів, що дуже давно розселені на цій землі. На цій території зосереджена значна кількість пам'яток палацового, замкового, сакрального та житлового зодчества. Далеко за межами Поділля відома історична забудова міста Кам'янця-Подільського, палацові комплекси Потоцького та Щербатової у містах Тульчині та Немирові, Преображенський собор у місті Вінниці, замок в Меджибожі, історичні центри міст Шаргорода та Бару, вокзальні комплекси в Жмеринці та Козятині. Поряд з цими професійними об'єктами вирізняється подільське сільське та містечкове житло,

що формувалося на протязі багатьох століть і ввібрало в себе кращі традиційні прийоми та засоби.

Поділля займає територію, що знаходиться між ріками Південний Буг та Дністер на якій розташовані Вінницька, Хмельницька та Тернопільська області. Вінницька та Хмельницька області відносяться до Східного Поділля, а Тернопільська – до Західного.

Значну частину свого існування народ Поділля перебував під владою загарбників. В XIV столітті – це була феодальна Литва, а з початку XV століття – Польща. В кінці XVII ст. Східне Поділля було захоплено султанською Туреччиною. Через деякий час Польща знову колонізує подільські землі, які перебувають під її протекторатом до 1918 року. Вхід Поділля в складі України до Радянського Союзу також не був кроком до свободи.

Народна архітектурна творчість Східного Поділля, як і усього українського народу, проявляється у сільському житлі, церковних та інших громадських спорудах важливою особливістю яких є єдність утилітарних, конструктивних та естетичних начал. Це знаходить своє відображення в плануванні, конструкціях та в мистецькому вирішенні цих будівель. Досвід народних будівничих, що враховував особливості побуту та клімату, використання місцевих матеріалів, особливості ландшафту несе в собі значний творчий потенціал і повинен бути використаний при проектуванні та будівництві житла для села.

Багато питань архітектурно-планувальної, конструктивної та мистецької складової сільського житла подільського краю в ХХ столітті досліджено науковцями Л.Артюх [62], С. Барером [3], Е. Бломквістом [4], З. Гудченко [12,13,14], А. Данилюком [16-19], Т. Косміною [35,36], В. Красенком [37], К. Липою [39], О. Пламеницькою [61], А. Пономарьовим [63], В. Самойловичем [69-72], Е. Сецинським [75], М. Топорковим [92], М. Холостенком [96], Ю. Хохолом [97-101], В. Чепеликом [103-105], П. Чубинським [93], П. Юрченком [108-113] та іншими архітекторами, етнологами та мистецтвознавцями.

Актуальність теми дослідження ґрунтується на:

- потребі систематизувати інформацію про народну архітектуру східної частини Поділля у ХХ ст., що розташована в монографіях, періодичних виданнях, історико-етнографічних дослідженнях а також ґрунтуючись на власних натурних дослідженнях;

- потребі провести періодизацію розвитку сільської житлової архітектури Східного Поділля, пов'язавши її із змінами в соціально-економічному та політичному житті регіону;

- потребі виявити особливості народного житла Східного Поділля для впровадження їх в практику проектування та будівництва на селі;

Зв'язок роботи з науковими програмами.

Напрямок досліджень даної наукової роботи пов'язаний з науковими програмами науково-дослідного інституту теорії та історії архітектури і містобудування (м. Київ), інституту мистецтвознавства, фольклористики та етнології ім. М. Рильського Національної Академії наук України (м. Київ), кафедри містобудування та архітектури інституту будівництва, теплоенергетики та газопостачання Вінницького національного технічного університету. Робота пов'язана з держбюджетною тематикою № 68 - Д - 131, що була виконана у Вінницькому державному технічному університеті в 1994-1996 роках.

Мета дослідження полягає у встановленні особливостей розвитку народного житла Східного Поділля за період від початку ХХ до початку ХХІ ст., виявленні характеру залежності розвитку сільського житла від різних чинників, розробці наукових передумов для впровадження кращих традицій народного зодчества в практику проектування та будівництва житла на селі.

Мета дослідження передбачає виконання таких **завдань**:

1) дослідити історичні джерела, що описують планувальні, мистецькі та конструктивні та особливості народного будівництва Східного Поділля та узагальнити стан дослідження;

2) вибрати методи дослідження та доповнити комплексну методику аналізу народного житла, опираючись на стан дослідження та джерела;

3) на основі натурних обстежень та архітектурних досліджень визначити особливості планувальної та конструктивної структури, а також мистецького трактування сільського житла Східного Поділля;

4) дослідити особливості утилітарних, конструктивних та естетичних складових в народному житловому будівництві на Східному Поділлі;

5) визначити особливості впливу соціально - економічних, політичних та інших чинників на розвиток подільського народного житла;

6) дослідити особливості розвитку житлового будівництва в сучасному подільському селі за останні десятиліття;

7) визначити можливості та напрямки застосування кращих народних традицій в сучасному сільському житловому будівництві на Східному Поділлі.

Об'єктом дослідження є сільське та містечкове житло Східного Поділля.

Предметом дослідження є розвиток об'ємно-планувальних, мистецьких та конструктивних складових народного житла, а також традиційна селянська садиба Східного Поділля.

Межі дослідження. Часові межі дослідження охоплюють період ХХ ст. Територіальні межі дослідження включають Вінницьку і Хмельницьку області.

Методика дослідження. Застосовані загальнонаукові методи, властиві історико-архітектурним дослідженням з використанням, структурно-логічного, комплексного та порівняльного аналізу.

Наукова новизна отриманих результатів полягає в тому, що в дисертації вперше:

1) узагальнено стан дослідження народного будівництва Східного Поділля в період ХХ століття;

2) доповнено комплексну методика дослідження народного житла;

3) шляхом встановлення залежності народного житлового будівництва від соціально - економічних, політичних та інших чинників визначено та досліджено основні періоди розвитку народного будівництва Східного Поділля в ХХ столітті;

ВИСНОВКИ

1. Аналіз літературних джерел показав, що в Україні наукові дослідження народного житлового зодчества Східного Поділля носили епізодичний характер і не мали системного підходу.

2. Для вирішення поставлених завдань були використані загальнонаукові методи дослідження: першоджерел, способу фотографічної фіксації, „вибіркового” залучення для дослідження окремих сіл та містечок, типологічного, використання матеріалів і методики із суміжних наук, систематизаційному, порівняльному та стилістичному методі та ін.

3. Досліджено, що значний на народне житло справляли духовність та ментальність народу, традиційні обряди в селах Східного Поділля.

4. Встановлено, що планувальні вирішення сільського житла Східного Поділля в більшості районів змінювалися в різні періоди його історичного розвитку. Досліджена залежність об’ємно-планувальних типів житла, його конструктивних особливостей та мистецьких ознак від різноманітних факторів.

5. Досліджено подільський тип селянського двору, що формувався в залежності від соціально-економічних, природно - кліматичних та багатьох інших чинників. Організація подільської садиби тісно пов’язана з способом господарювання селян, традиціями, рівнем їх достатку. Основним типом сільського двору на Поділлі вважається відкритий зверху і незамкнений у плані „ український” двір. В наш час в деяких південних районах Вінницької області з’явився новий тип двору – закритий з трьох сторін, викликаний специфікою ведення господарства.

6. Оздоблення подільського житла відбувалося шляхом мистецького виявлення практично важливих елементів та деталей як на фасаді, так і в інтер’єрі будівлі. Ведучим мотивом для подільського зодчества було влаштування піддашків, галерейок, солом’яного даху з „гребенем”, широкої призьби, відкритого вирішення садибної ділянки. В архітектурному вирішенні східно-подільського житла існують ознаки, що характеризують той чи інший регіон. Для південних районів характерним є пофарбування фасадів у яскраві

зелені, блакитні та терацові кольори. Раніше хати на Поділлі оздоблювались мальовками рослинного, квіткового та геометризованого характеру. В сучасних будинках бачимо застосування орнаментальної пластики, керамічної лицювальної плитки та інших оригінальних прийомів оздоблення. Мистецьким прийомом, що широко застосовується на теренах Поділля є пластична проробка поверхні фасадів житла. Характерним є застосування значної кількості прийомів та засобів пластичного оздоблення. Велике значення для формування архітектурно – мистецького образу сільського житла має колористика фасадів та інтер'єрів. На Вінничині існують великі поклади природних мінералів, що застосовуються в якості барвників. Використовувались і фарбники рослинного походження.

7. Значна роль у формуванні подільської садиби належить малим архітектурним формам (огорожам, воротам, хвірткам, льохам, димарям, криницям, кованим частинам дверей та воріт). Дослідження свідчать про суто подільське трактування огорож з природного каменю, характерні обриси воріт, оригінальні форми ворітних стовпів. Вирізняється велика кількість конструктивних та мистецьких трактувань подільських криниць.

8. Особливого значення в подільському зодчестві набула єдність функціональних, конструктивних та естетичних факторів. Це видно на багатьох прикладах. Так прагматична необхідність в підтримці великого навісу даху в південних районах призвела до влаштування галерейок, що мають довершений естетичний вигляд. Традиційні „піддашки” характерні для більшості сіл Поділля. Влаштування призьб, „п'ятнарів”, кутових пілястр, високого солом'яного даху з гребенем, вхідних дверей з фрамугами є тими частинами та деталями сільських будівель, де нерозривно сплелися необхідність, конструктивна особливість та мистецька довершеність.

9. Проведена періодизація розвитку архітектури Східного Поділля в залежності від соціальних та економічних факторів. Подільське народне зодчество, згідно з цим розподілом розвивалася в чотирьох періодах, що мають чіткі соціальні та архітектурні ознаки. Перший період (поч. ХХ ст.–20-і роки),

другий період (30-і – поч. 50-х років), третій період (середина 50-х – кінець 80-х років) та останній, четвертий період (початок 90-х і по сьогодні).

10. Досліджена роль традицій для сучасної народної архітектури. Завдання, поставлені самим життям перед архітектурою села не можна вирішити без пошуку нових шляхів та форм. Виникла необхідність ширше впроваджувати в практику реального проектування кращі традиційні прийоми та методи, що перевірені багатовіковим народним досвідом. Запропоновано кілька архітектурних варіантів застосування традиційних підходів для потреб сучасного подільського житла.

СПИСОК ВИКОРИСТАНИХ ДЖЕРЕЛ

1. Архитектура сел Украины / Моисеенко З.В., Косенко В.Н., Косенко Ю.А. и др. – К.: Будівельник, 1987. – 176 с.
2. Байбурин А.К. Жилище в обрядах и представлениях восточных славян. – Л.: Наука, Ленингр. отд-ние, 1983.
3. Барер С.Д. Архітектура малих міст Галичини та Поділля в ХІХ – на початку ХХ ст. // НТЕ. – 1981. - №6. – С. 48-54.
4. Бломквист Б. Э. Крестьянские постройки русских, украинцев и белорусов // Восточно – славянский этнографический сборник. – М.: Изд. АН СССР, 1956.
5. Будзан А. Ф. Поселення, садиба, житло // Бойківщина. Історико – етнографічне дослідження. – К.: Наукова думка, 1983. – С.159 – 178.
6. Брайчевський М. Стиль київських підрядчиків // Архітектура України. – 1991. – № 5. – С. 31.
7. Браузветтер А. Архитектурные формы гражданских построек. – М., 1896. – 212 с.
8. Власенко А.М., Смоляк В.В. Пластичні можливості житлового будинку з використанням дрібнорозмірних блоків // Вісник ВПІ. – 1994. - №3.
9. Волков Ф. Этнографические особенности украинского народа. – В кн.: Украинский народ в его прошлом и настоящем, т. 2, с. 531.
10. Гошко Ю. Г. Конструктивні особливості традиційного народного будівництва Полісся // Народна творчість та етнографія, 1985. – № 2. – С. 54-57.
11. Грубе Г., Кучмар А. Путеводитель по архитектурным формам. – М.: Стройиздат, 1990.
12. Гудченко З.С. Музеї народної архітектури України. – К.: Будівельник, 1981. – 120 с.: іл.
13. Гудченко З.С. Некоторые особенности архитектуры местечек Украины (конец XVIII – начало XX ст.) // СЭ. – 1987. - №5. – С. 109-118.
14. Гудченко З.С., Сокол Т.И. Декор в сельском жилище юга Украины // Строительство и архитектура. – 1987. - №1. – С. 20-22.

108. Юрченко П. Г. Архітектурні деталі будівель на Правобережжі // Архітектура Радянської України. – 1938. - №8.
109. Юрченко П. Г. Архітектурні деталі цивільних будинків. – К., 1968.
110. Юрченко П. Г. Народная архитектура Украины. – Архитектура СССР // 1937, № 1.
111. Юрченко П. Г. Народное жилище Украины. – М.: Изд-во АА СССР, 1941. – 86 с.
112. Юрченко П. Г. Пластика в современной архитектуре. – К., 1965.
веков – К., 1988.
113. Юрченко П. Г. Основні риси української народної архітектури // Архітектура Радянської України, 1940, № 8, с. 33 – 41.
114. Яворська О. Г. Використання природних фарб на південному сході Поділля. // Тези доповідей II Вінницької обласної наукової історико-краєзнавчої конференції. – Вінниця, 1991, – С. 69 – 71.

Додаток Н
Кольорове оздоблення фасадів на Східному Поділлі

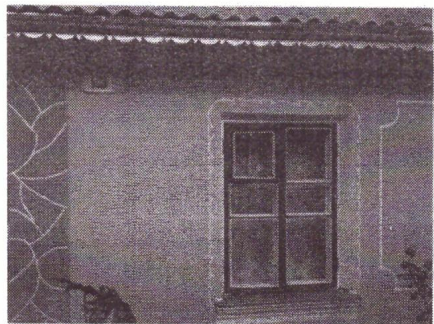


Рис. 1 Село Зятківці Гайсинського р-ну

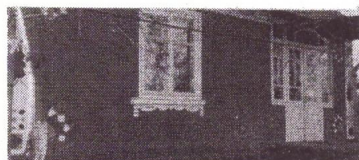


Рис. 2 Село Жабокричка Тростянецького р-ну

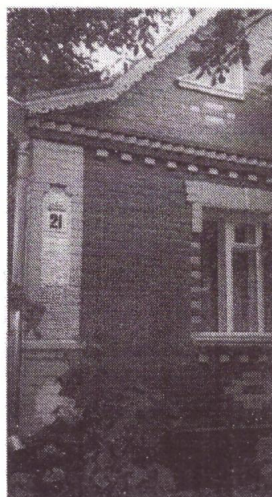


Рис. 3 Село Копіївка
Тульчинського р-ну

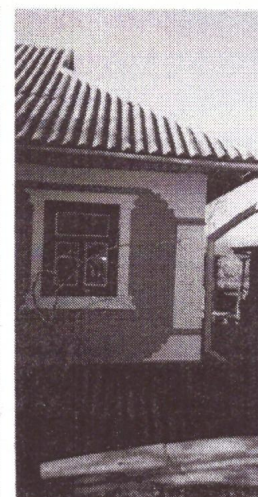


Рис. 4 Село Шиманівка
Гайсинського р-ну



Рис. 5 Село Палівка Погребищен-
ського району



Рис. 6 Село Адамівка Погребищен-
ського району



Рис. 7 С. Маньківка Бершадського
району

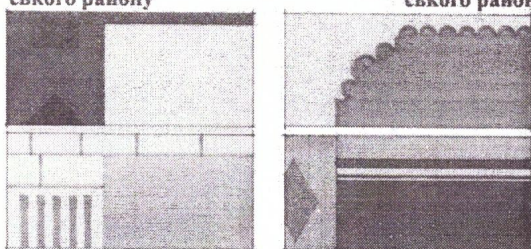


Рис. 8 Застосування кольору при вирішенні деталей
фасаду

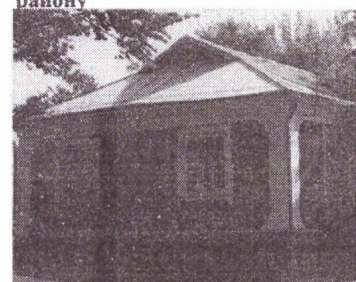


Рис. 9 Село Березівка

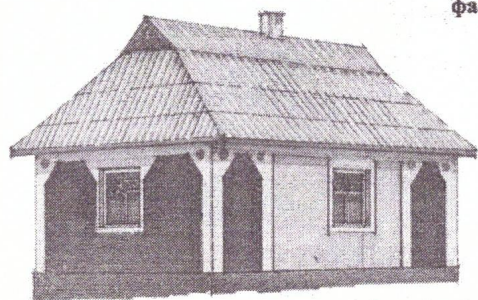


Рис. 10 Колір у трактовці тильного та бокового
фасадів на Поділлі (за В. Самойловичем)



Рис. 11 Село Яришівка Тиврів-
ського району

Додаток С
Семантика подільського народного зодчества

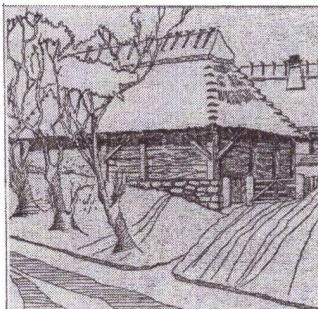


Рис. 1 Органічне поєднання характерного подільського ландшафту з сільською забудовою (за Т. Косміною)

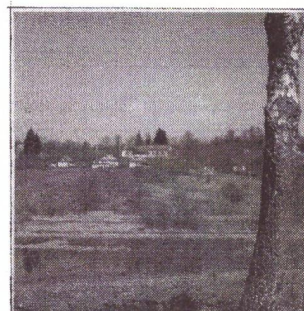
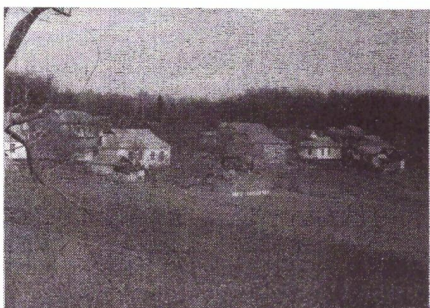


Рис. 2 Характерні подільські села на природному ландшафті

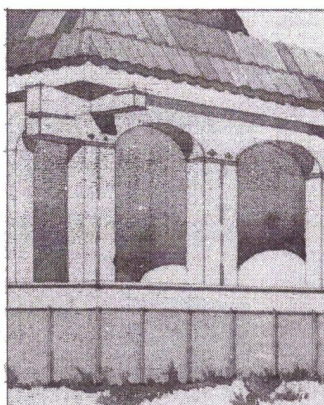
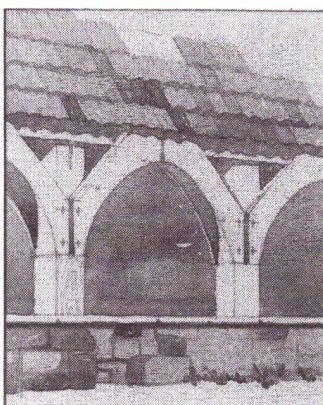


Рис. 3 Архітектурно-конструктивна трактовка культових та господарських будівель

Додаток Т
ОРНАМЕНТАЛЬНА ПЛАСТИКА



Рис. 1 Мотиви «барокко» при оздобленні хати в селі Івонівці

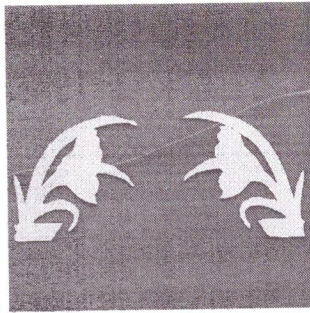


Рис. 2 Квітковий орнамент в селі Ялтушків-Підлісний

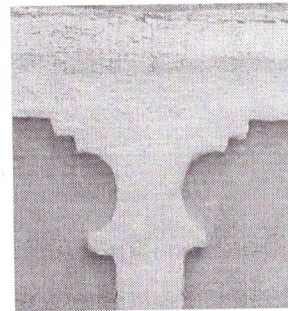


Рис. 3 Характерна пілястра в селі Михайлівці

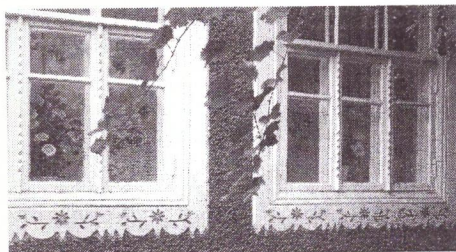


Рис. 4 Оздоблення вікон квітковим орнаментом в селі Дзигівка Ямпільського району Вінницької області

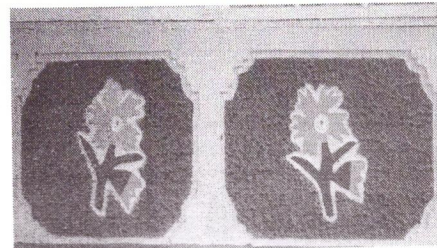
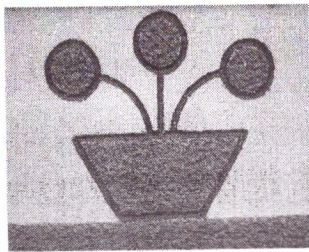
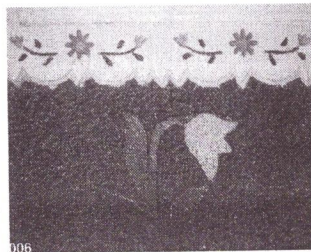


Рис. 5 Характерна орнаментальна пластика, що застосовується в селах Ямпільського району

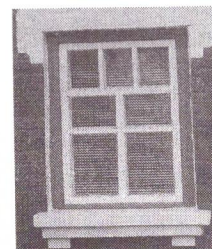
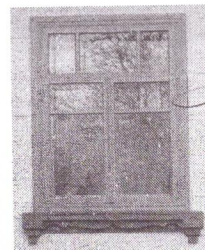
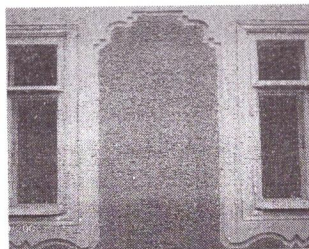
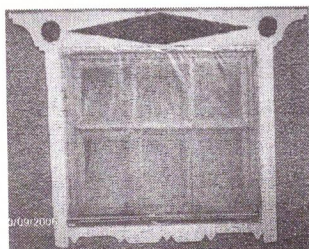


Рис. 6 Оздоблення вікон орнаментальною пластиком на півдні Вінницької області

Додаток У
ГОСПОДАРСЬКІ БУДІВЛІ

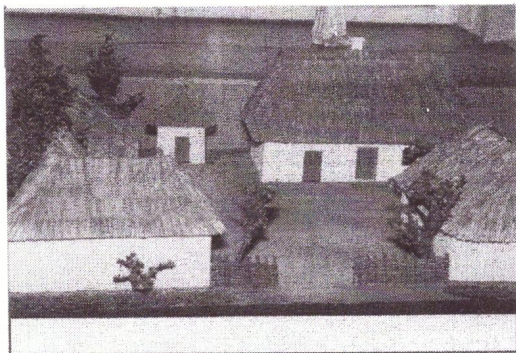


Рис. 1 Подільський двір з господарськими будівлями

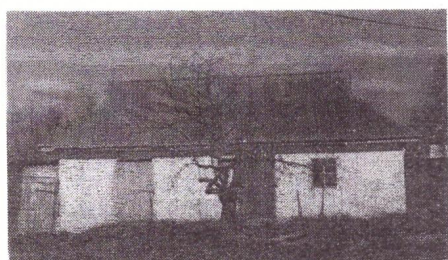


Рис. 2 Господарська будівля в Калинівському районі

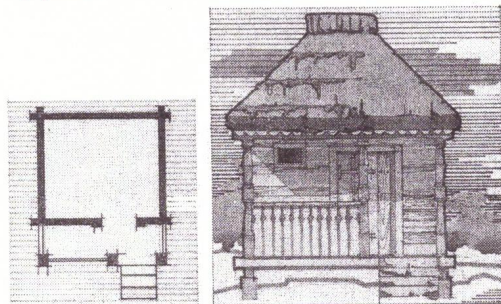


Рис. 3 «Шних-лір» - господарська будівля для збереження зерна

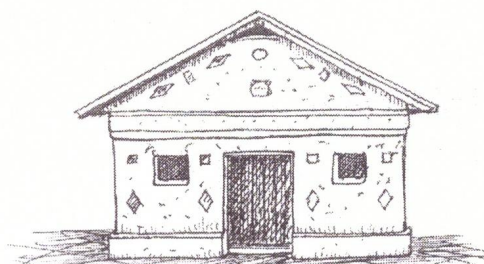


Рис. 4 Господарська будівля 20-30-х років (за М. Топорковим)

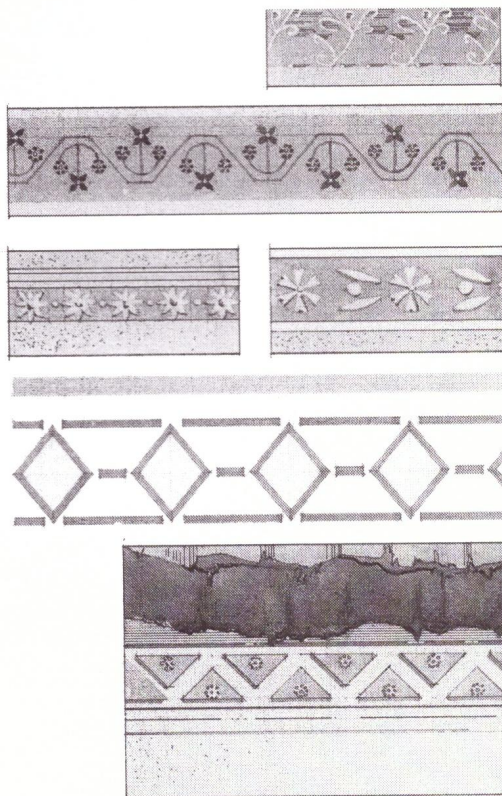


Рис. 5 Оздоблення господарських будівель

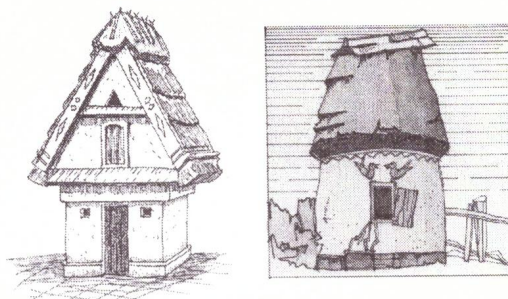


Рис. 6 Курники

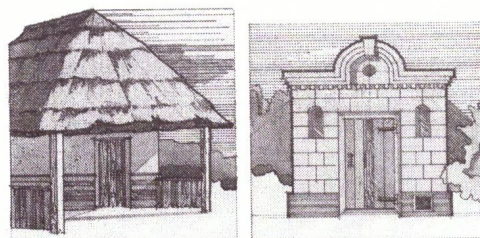


Рис. 7 Комора та льох