

Дипломна робота

На тему: “ Управління кредитною політикою комерційних банків ”

Вступ

Сучасна банківська система - це найважливіша сфера національного господарства будь-якої розвиненої держави. Комерційні банки, діючи відповідно до грошово-кредитної політики держави, регулюють рух грошових потоків, впливаючи на швидкість їхнього обігу, емісію, загальну масу, включаючи кількість готівки, що перебуває в обігу.

Мета дипломної роботи:

Мета дипломної роботи полягає у поліпшенні функціонування банківської системи через призму оцінки фінансового стану банку, аналізуючи його діяльність.

Завдання дипломної роботи:

- Дослідити теоретичні та методичні основи управління кредитною політикою комерційних банків;
- Проаналізувати кредитну політику комерційних банків на прикладі ПАТ КБ ПриватБанк;
- Запропонувати шляхи вдосконалення управління кредитною політикою ПАТ КБ ПриватБанк.

Операції з наданням кредитів належать до активних операцій банку. Разом з тим, кредитні операції несуть в собі найбільшу загрозу для банків – ризик неповернення позичок. Таким чином, кожний банк розробляє і здійснює свою кредитну політику, що складається під впливом поточних та перспективних задач банку, а також економічної кон'юнктури і повинна бути спрямована на зменшення кредитного ринку.

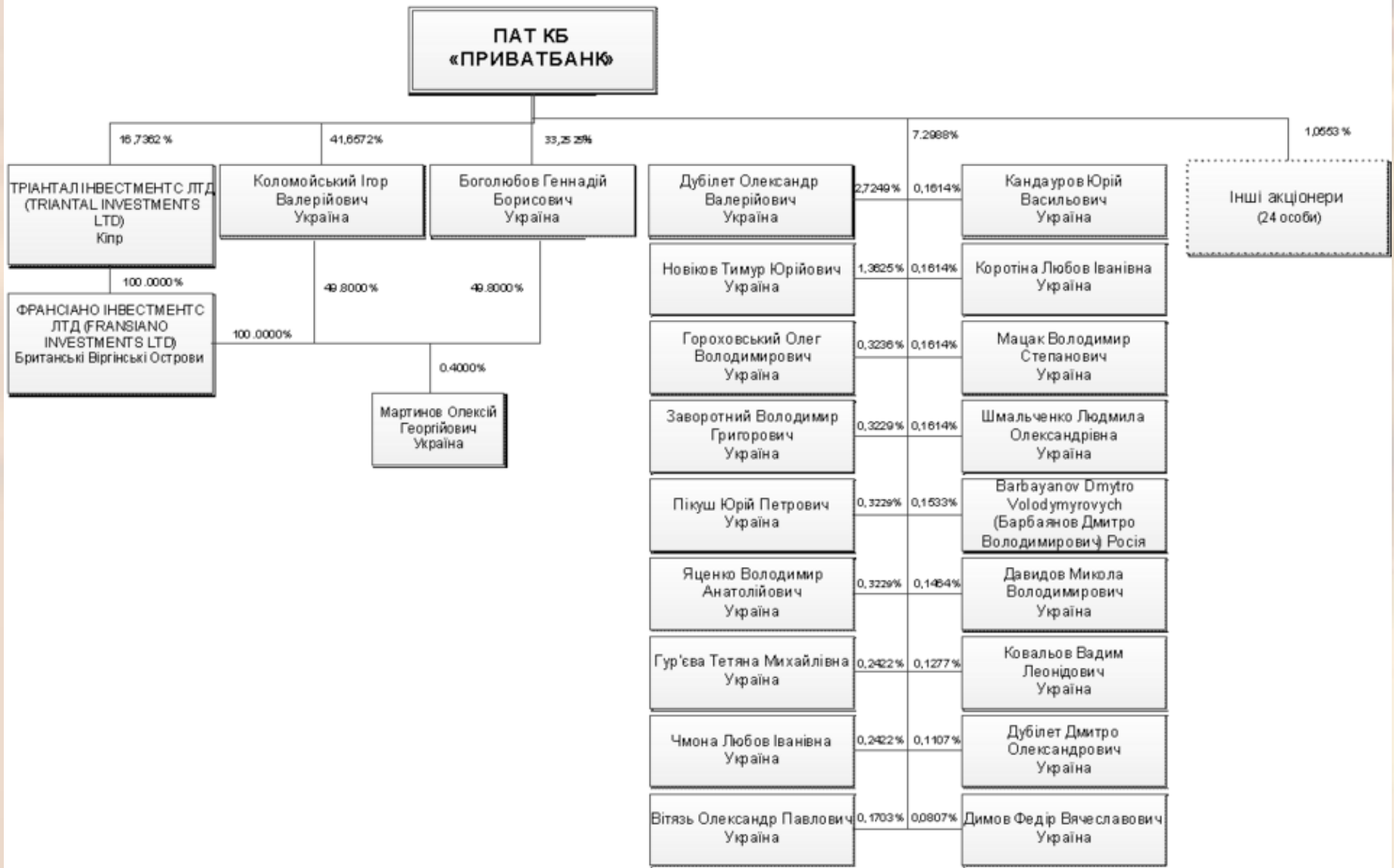


Рисунок 1 Схематичне зображення структури власності Банку станом на 01 січня 2016 року

Розглянемо економіко-організаційну характеристику ПАТ КБ «Приватбанк»

Для формування загального уявлення про стан та динаміку активів та капіталу банку необхідно прослідкувати динаміку та структуру фінансової звітності ПАТ КБ «ПриватБанк»

Таблиця 1 - Структура та динаміка активів ПАТ КБ
«ПриватБанк» у 2013-2015 рр.

Стаття	2013	2014	2015	Питома вага,			Зміни за період	
				млн. грн.	млн. грн.	Млн. грн.	2013	2014
АКТИВИ								
Грошові кошти та їх еквіваленти та обов'язкові резерви	21 221	14 447	29631	13,47	12,00	8,53	8410	-4,94
Заборгованість інших банків	13185	13 321	3365	5,50	7,46	1,35	-9820	-4,15
Кредити та аванси клієнтам	133 604	159173	189147	75,81	75,55	75,66	55543	-0,15
Вбудовані похідні фінансові активи	3 816	19 978	30016	1,84	2,16	12,01	26200	10,17
Інвестиції у дочірні компанії	1 257	435	435	0,79	0,71	0,17	-822	-0,62
Інвестиційні цінні папери для подальшого продажу	440	981	1734	0,19	0,25	0,7	1294	0,51
Інвестиційні цінні папери, що утримуються до погашення	72	142	216	0,16	0,04	0,09	144	-0,07
Передплата з поточного податку на прибуток	0	142	152	0,00	0,00	0,06	152	0,06
Приміщення, вдосконалення орендованого майна, обладнання та нематеріальні активи	2 813	3 003	2857	1,72	1,59	1,14	44	-0,58
Інші фінансові активи	166	797	239	0,36	0,09	0,1	73	0,64
Інші активи	268	148	294	0,15	0,15	0,12	26	-0,03
Активи, утримувані для продажу	0	246	191	0,00	0,00	0,074	191	0,074
ВСЬОГО АКТИВІВ	176 842	212 813	258277	100	100	100	81435	100

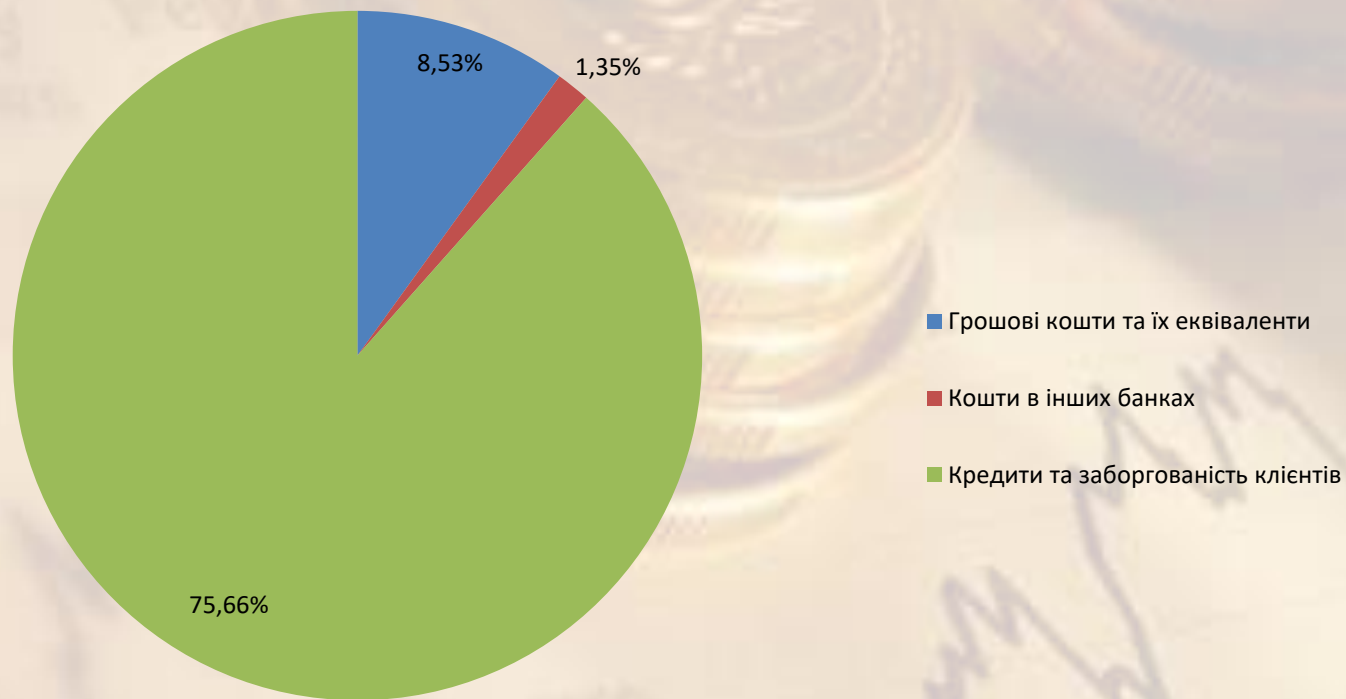


Рисунок 2 - Структура активів ПАТ КБ «Приватбанк»
станом на 01.01.2016р.,%

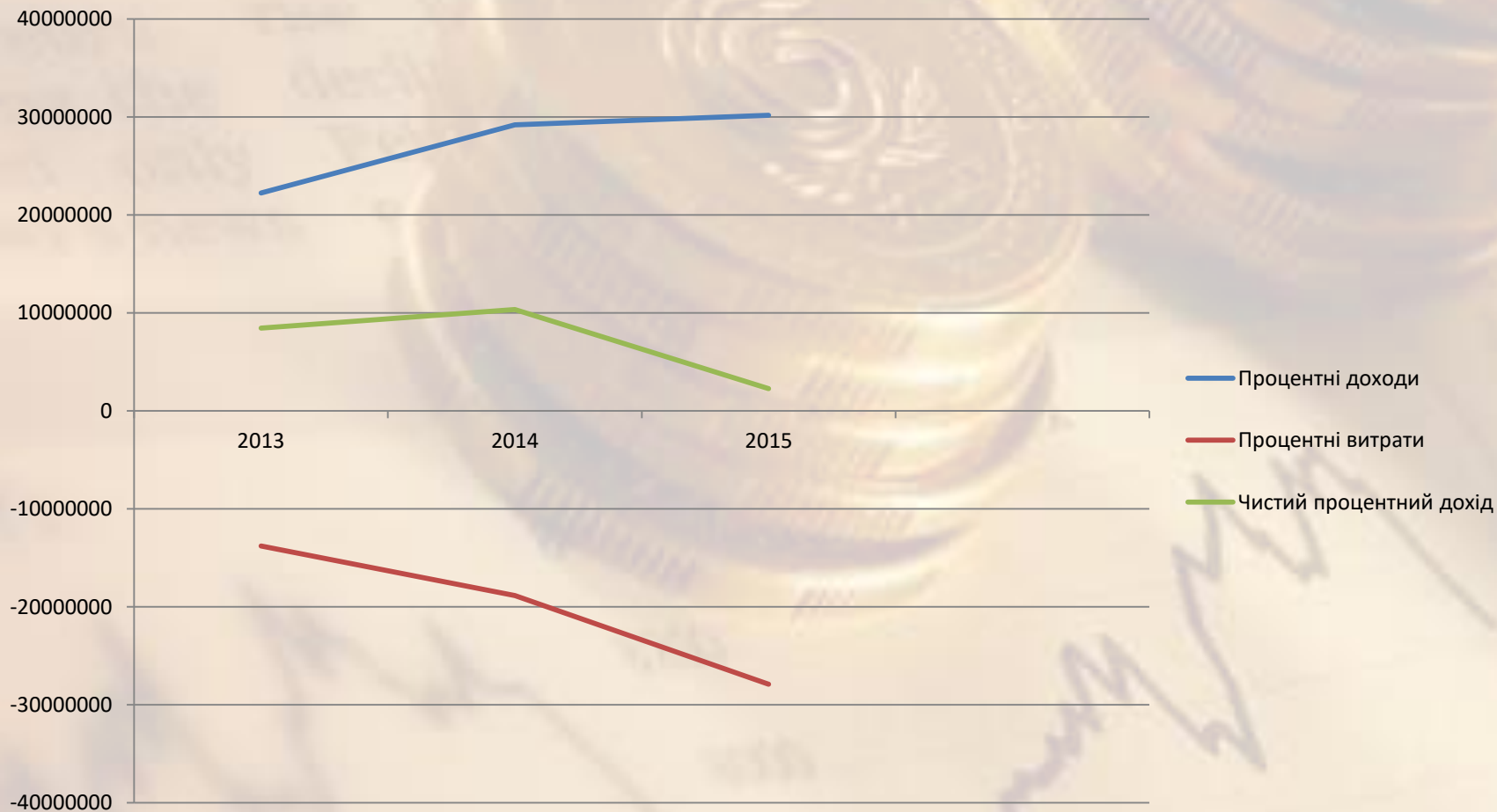


Рисунок 3 Динаміка доходів та витрат ПАТ «ПриватБанк» за 2013-2015 рр., тис. грн.

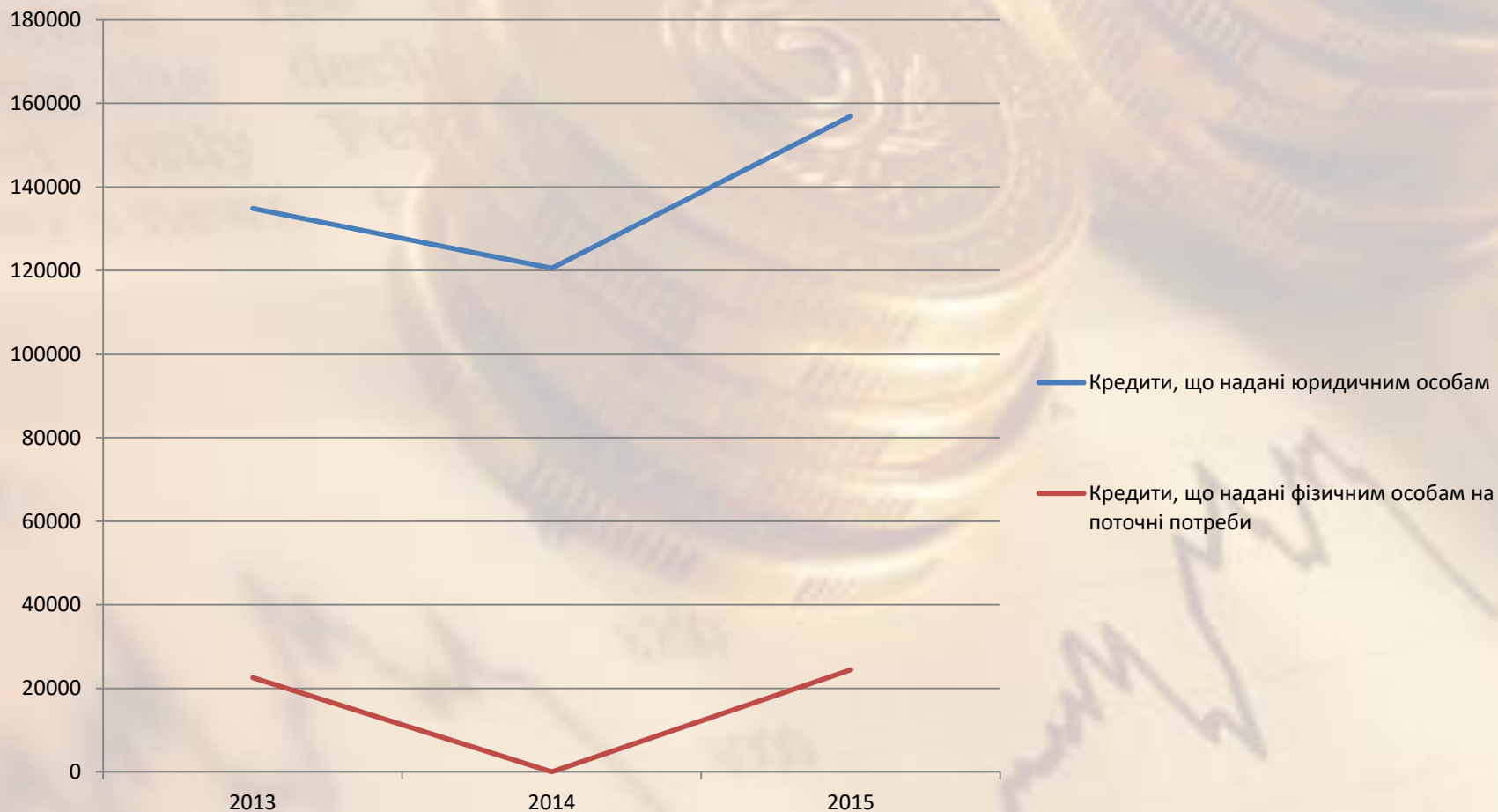


Рисунок 4 – Динаміка кредитного портфелю ПАТ КБ «Приватбанк» за період 2013-2015 рр.

Таблиця 2 - Показники фінансової стійкості ПАТ КБ «ПриватБанк» за період 2013-2015 рр.

Найменування показника	За період		
	2013 рік	2014 рік	2015 рік
Коефіцієнт надійності	0,14	0,12	0,15
Коефіцієнт фінансового важеля	7,13	8,25	6,9
Коефіцієнт участі власного капіталу у формуванні активів — достатність капіталу	12,30	10,81	4,5
Коефіцієнт захищеності власного капіталу	0,14	0,14	0,13
Коефіцієнт захищеності дохідних активів	-0,13	-0,16	-0,7
Коефіцієнт мультиплікатора капіталу	9,99	11,49	12,2

Таблиця 3 – Відсоткові ставки за кредитами та депозитами банку ПАТ КБ «Приватбанк» за 2015 р., %

Валюта	Нефінансові корпорації			Домашні господарства		
	Процентна ставка, %	Зміна п.п.	Сума, млрд. грн.	Процентна ставка, %	Зміна п.п.	Сума, млрд. грн.
Нові кредити	17,67	0,56	124,1	27,38	-2,82	7,2
Гривня	20,76	-0,47	91,6	27,49	-2,83	7,2
Долар США	9,10	-0,46	27,5	10,75	-2,84	0,05
Євро	8,18	0,29	4,9	31,95	13,21	0,001
Непогашені кредити	13,65	-0,49	787,8	23,67	1,66	174,9
Гривня	22,84	5,52	338,6	30,29	1,73	80,1
Долар США	10,99	-0,04	407,6	16,57	1,66	89,8
Євро	9,04	-0,89	39,4	17,68	2,38	2,1
Нові депозити	10,25	-1,10	200,2	11,27	-0,07	60,2
Гривня	10,66	-1,01	187,3	16,7	-0,12	28,3
Долар США	4,31	-1,00	11,2	6,63	0	27,6
Євро	4,59	0,33	1,6	5,54	-0,29	4,2
Непогашені депозити	9,79	1,54	265,4	17,04	-1,68	410,9
Гривня	11,21	0,88	169,1	23,31	-0,66	198,9
Долар США	7,43	3,11	78,4	10,57	-0,08	177,4
Євро	5,52	0,30	16,6	9,88	-0,53	33,0

Таблиця 4 - Динаміка доходів від наданих кредитів
за період 2013-2015 рр.

Показники (тис. грн.)	2015	2014	2013
Процентні доходи	30 162 499	29 185 014	22 246 140
Процентні витрати	-27 884 594	-18 837 048	-13 801 979
Чистий процентний дохід	2 278 905	10 347 966	8 444 161

Вдосконалення механізму управління кредитною діяльністю ПАТ КБ ПриватБанк



Висновки

При аналізі використовувався баланс ПАТ КБ «ПриватБанк» за 2013 рік, 2014 рік, 2015 рік.

Для повноцінного та прибуткового функціонування комерційного банку Приватбанк необхідно щорічно розробляти стратегії розвитку банківської системи і підвищення її ролі в економіці країни. Вони повинні бути комплексними, тобто формуватись не тільки Національним банком, а й Урядом України.