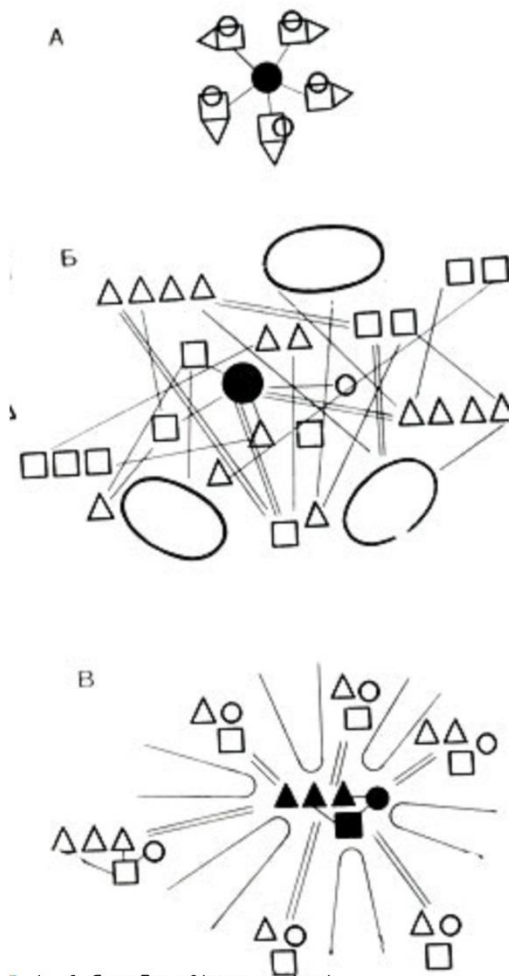


# УДОСКОНАЛЕННЯ ІСНУЮЧОГО ЖИТЛОВОГО СЕРЕДОВИЩА НА ПРИКЛАДІ МІСТА ВІННИЦІ



- **Мета роботи** — аналіз підходів до оцінки якості житлового середовища, на прикладі міста Вінниці.
- **Задачі дослідження :**
  - — аналіз територіальних факторів, що впливають на якість житлового середовища;
  - — на основі вивчення стану комфортності міського середовища визначити ефективність використання території міста;
  - — в результаті аналізу екологічних та соціальних умов виявити райони перспективні для розвитку міського середовища та підвищення її комфортності у місті Вінниці.
- **Об’єкт дослідження** — якість міського середовища.
- **Предмет дослідження** — покращення якості та комфортності міського середовища.
- **Наукова новизна:** запропоновано обґрунтований підхід до багатфакторної оцінки комфортності проживання населення в регіоні. Визначено комплекс параметрів, що визначають можливість оптимального формування комфортного житлового середовища
- **Практичне значення** — роботи полягає в тому, що виявлені закономірності формування комфортності міського середовища допоможуть управляти розвитком території міста, сприятимуть зменшенню негативних соціально-економічних наслідків, зокрема, непропорційності територіального розвитку, дане дослідження може знайти застосування при плануванні і організації робіт щодо поліпшення якості та комфортності середовища.

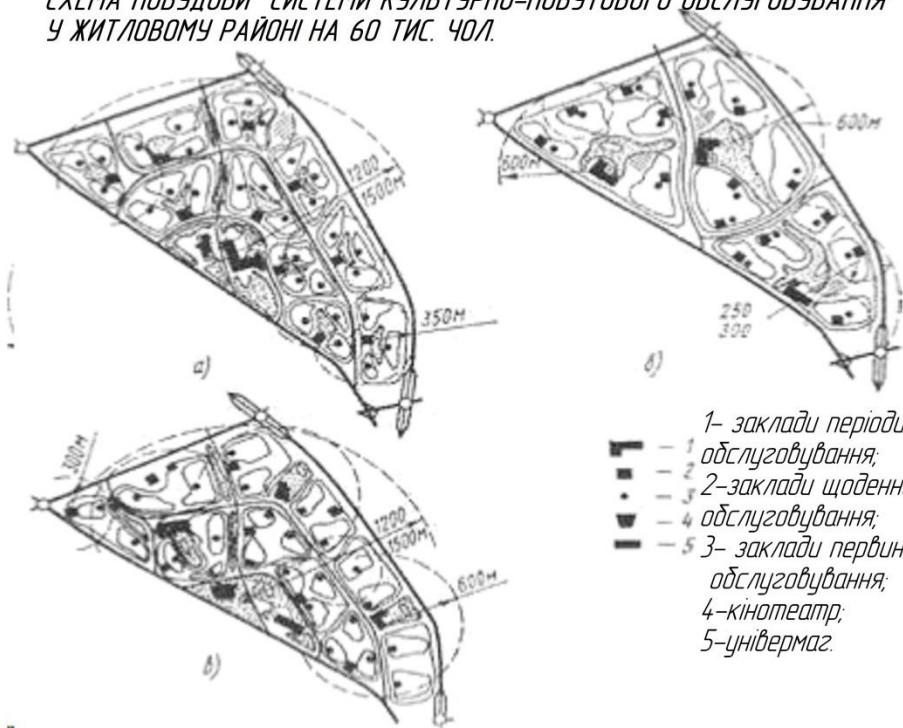
**ВЗАЄМНЕ РОЗМІЩЕННЯ МІСЬ ПРАЦІ, ПРОЖИВАННЯ  
ТА ВІДПОЧИНКУ МІСЬКОГО МЕШКАНЦЯ**



А- в Середньовічному місті;  
Б- в сучасних нам містах;  
В- в містах, що мають  
мікрорайонну структуру

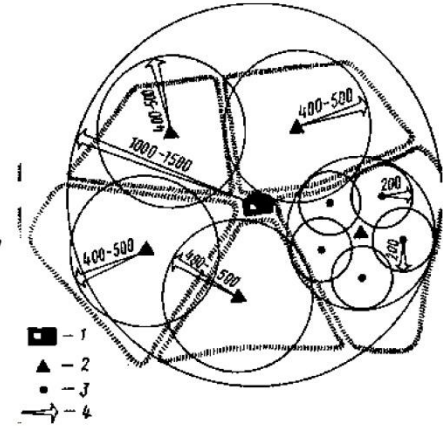
- - житло;
- △ - місця роботи;
- - центри громадського  
життя та відпочинку

**СХЕМА ПОБУДОВИ СИСТЕМИ КУЛЬТУРНО-ПОБУТОВОГО ОБСЛУГОВУВАННЯ  
У ЖИТЛОВИМУ РАЙОНІ НА 60 ТИС. ЧОЛ.**



- 1- заклади періодичного  
обслуговування;
- 2- заклади щоденного  
обслуговування;
- 3- заклади первинного  
обслуговування;
- 4- кінотеатр;
- 5- універмаг.

**СХЕМА ТРИСТУПІНЧАТОЇ ПОБУДОВИ СИСТЕМИ КУЛЬТУРНО-ПОБУТОВОГО  
ОБСЛУГОВУВАННЯ ЖИТЛОВОГО РАЙОНУ**



- 1- центр житлового району;
- 2- центр мікрорайону;
- 3- блок обслуговування групи  
будинків;
- 4- радіус обслуговування.

- - 1
- ▲ - 2
- - 3
- - 4

















ПЛАН ПЕРЕКРИТТЯ ПЕРШОГО ПОВЕРХУ

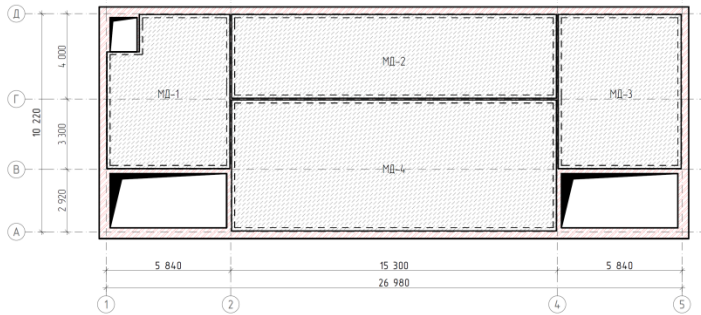


СХЕМА РОЗТАШУВАННЯ НИЖНЬОЇ АРМАТУРИ МД-2

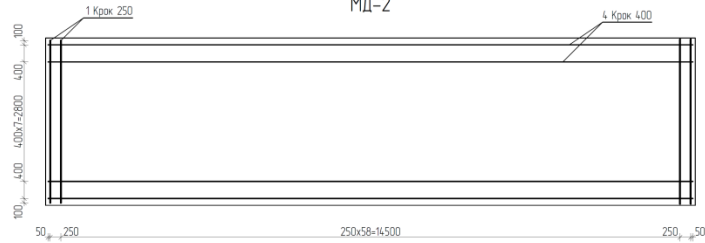
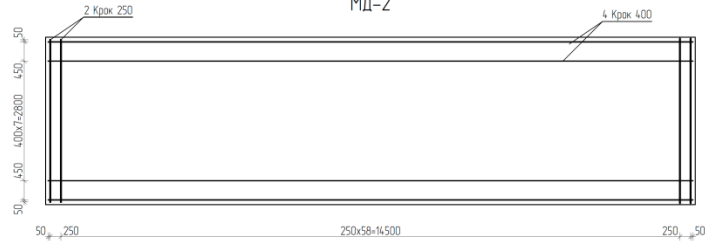


СХЕМА РОЗТАШУВАННЯ ВЕРХНЬОЇ АРМАТУРИ МД-2



КР-1

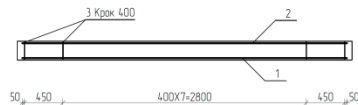
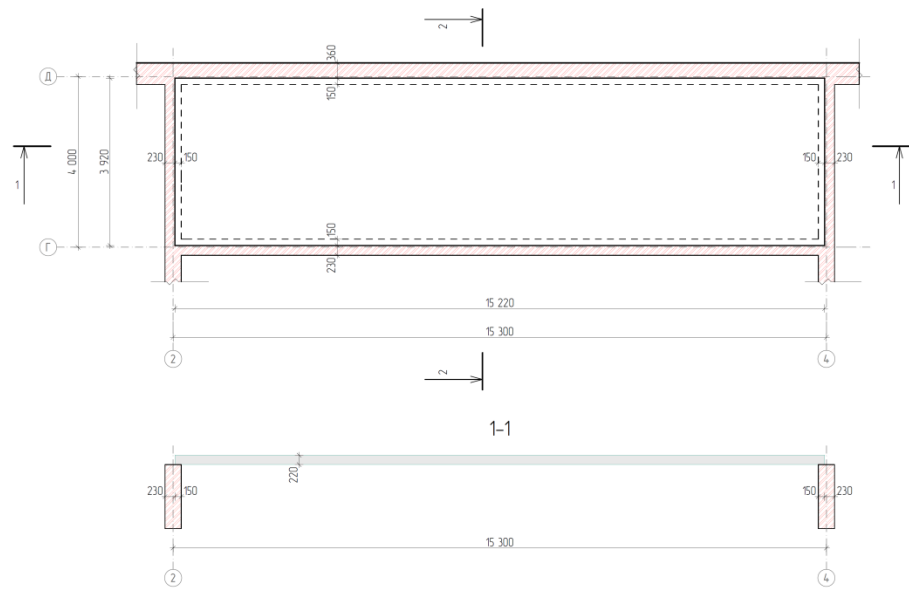
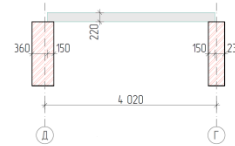


СХЕМА ОПИРАННЯ МОНОЛІТНОЇ ДІЛЯНКИ



2-2



ТЕХНІЧНІ ВКАЗІВКИ

- Роботи по виготовленню плити перекриття виконуються відповідно до ДН В 2.6-98:2009.
- Плита повинна задовольняти вимоги ДСТУ Б В 2.6-2:
  - за показниками фактичної міцності бетону і/у проектному біці, переважальної і (відсутньої),
  - за пористістю бетону,
  - за середньою щільністю легкого бетону,
  - за марок сталей для арматурних і закладних виробів, у тому числі монтажних петель,
  - за відхиленням товщини захисного шару бетону до арматури,
  - захисту від корозії.
- Зняття несучої опалубки здійснюється після досягнення бетоном 80% проектної міцності.
- Товщина захисного шару робочої арматури 30 мм.
- Зварні арматурні виробні повинні відповідати вимогам ГОСТ 10922.
- Спики арматури виконують контактним точковим зварюванням електродами Е46А.
- Випуски до якості бетонних поверхонь і зовнішнього вигляду плит і/у тому числі вимоги до допустимості ширини розкриття технологічних тріщин) - згідно з ДСТУ Б В 2.6-2.
- Надійність та доцільність плит забезпечується шляхом допирання біляог ДН В 12-14.
- Приняті матеріали: бетон класу В25, арматура класів А240С, А400С, Вр-1.

СПЕЦИФІКАЦІЯ ЕЛЕМЕНТІВ ПЛИТИ

Поз	Позначення	Найменування	Клас	Маса од., кг	Примітка
	МД-2	Монолітна ділянка			
	Кр-1	Каркас Кр-1	61		
		Деталі			
1	ДСТУ 3760:2006	Ø10 А400С L=3800	61	2,616	159,58
2	ДСТУ 3760:2006	Ø8 А240С L=3800	61	1,675	120,48
3	ДСТУ 3760:2006	Ø5 Вр-1 L=160	610	0,015	9,15
4	ДСТУ 3760:2006	Ø5 Вр-1 L=15100	20	0,162	3,24
		Матеріали			
		Бетон класу В25			13,126 м³

ВІДОМІСТЬ ВИТРАТ МАТЕРІАЛІВ

Марка елемента	Вироби арматури						Всього	
	Арматура класу							
	А400С		А240С		Вр-1			
	ДСТУ 3760:2006	ГОСТ 7318-81						
Ø10	Всього	Ø8	Всього	Ø5	Ø5	Всього		
МД-2	69,58	69,58	120,48	120,48	9,15	3,24	12,39	292,45

Страница 1 из 1



