

УПРАВЛІННЯ ОСНОВНИМ КАПІТАЛОМ ПІДПРИЄМСТВА (НА ПРИКЛАДІ ПУБЛІЧНОГО АКЦІОНЕРНОГО ТОВАРИСТВА «ВАПНЯРСЬКИЙ МОЛОКОЗАВОД»)

Виконав: студентка 2 курсу, групи МФКз-15мс

Синюк Т.О.

Керівник: к.е.н., доцент каф. ММЕ

Безсмертна О.В.



Рисунок 1 - Напрями формування системи управління основним капіталом підприємства

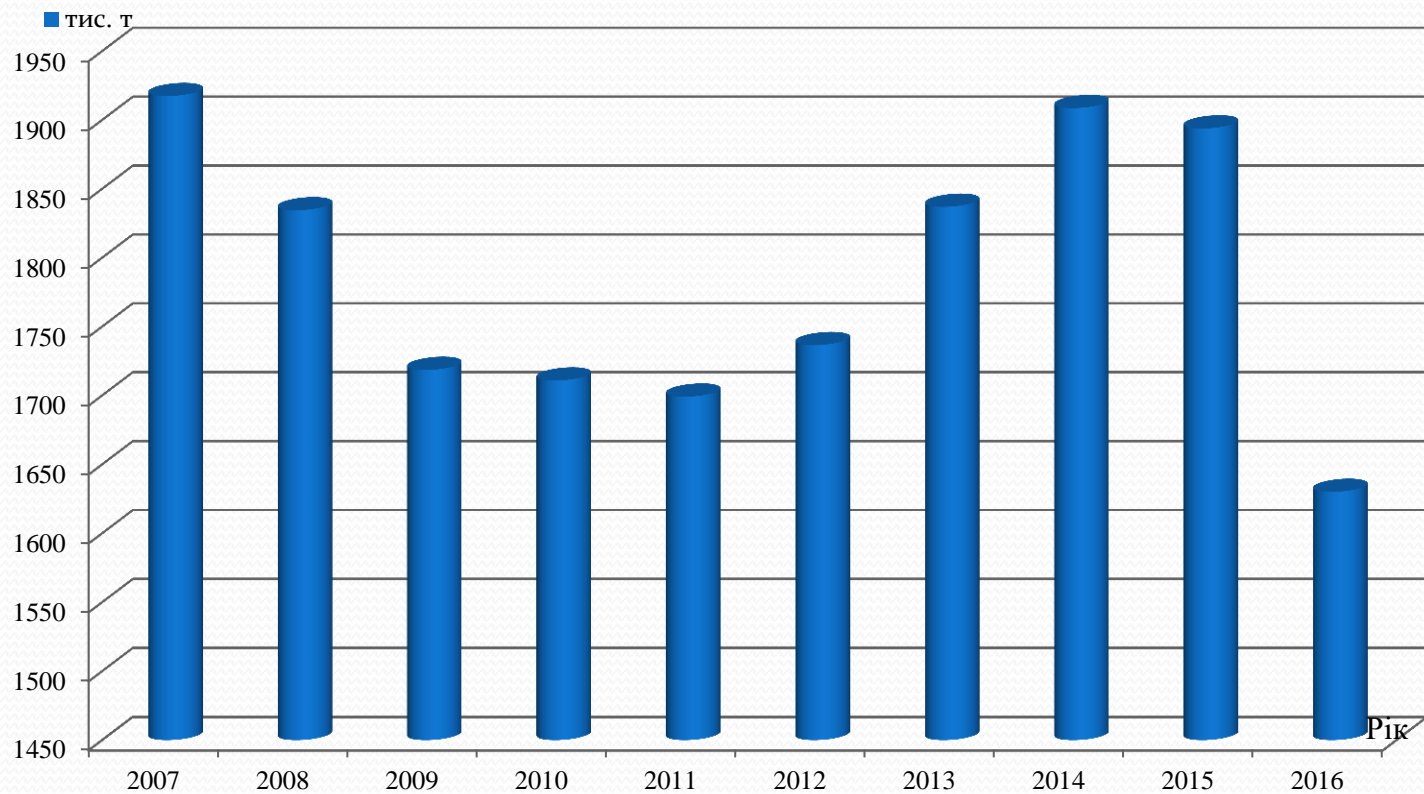


Рисунок 2 - Динаміка виробництва молока та молочних продуктів в Україні протягом 2007–2016 років

Таблиця 1 – Динаміка показників роботи молочної галузі України протягом 2007-2016 років

Рік	2007	2008	2009	2010	2011	2012	2013	2014	2015	2016
Велика рогата худоба, тис. голів	5491	5079	4827	4494	4426	4646	4534	3884	3750	3637
у тому числі корови, тис. голів	3096	2856	2737	2631	2582	2554	2509	2263	2167	2134
Надій на одну корову, тис. кг	4	3,8	4	4,1	4,2	4,4	4,4	4,6	4,6	4,5

Таблиця 2 – Аналіз основних економічних показників діяльності

ПАТ «Вапнярський молокозавод»

Назва показника	Роки			Відхилення			
	2014	2015	2016	2015 р. від 2014 р.		2016 р. від 2015 р.	
				+, -	%	+, -	%
1. Чистий дохід від реалізації продукції (товарів, робіт, послуг), тис. грн.	27908	27341	26706	-567	-2,0	-635	-2,3
2. Собівартість реалізованої продукції, тис. грн.	23445	24787	24387	1342	5,7	-400	-1,6
3. Повна собівартість реалізованої продукції, тис. грн.	25614	26827	26421	1213	4,7	-406	-1,5
4. Прибуток від реалізації продукції (товарів, робіт, послуг) (р. 1 - р. 3), тис. грн.	2294	514	285	-1780	-77,6	-229	-44,6
5. Чистий фінансовий результат, тис. грн.	91	171	141	80	87,9	-30	-17,5
6. Середньорічна вартість дебіторської заборгованості, тис. грн.	3076,5	3117	3138	40,5	1,3	21	0,7
7. Середньорічна вартість кредиторської заборгованості, тис. грн.	11719,5	12001	11614	281,5	2,4	-387	-3,2
8. Валюта балансу, тис. грн.	18985,5	18051	17692,5	-934,5	-4,9	-358,5	-2,0
9. Необоротні активи, тис. грн.	12109,5	11088	10115	-1021,5	-8,4	-973	-8,8
10. Оборотні активи, тис. грн.	6868,5	6963	7577,5	94,5	1,4	614,5	8,8
11. Власний капітал, тис. грн.	5791,5	5922,5	6078,5	131	2,3	156	2,6

Продовження табл. 2

12. Залучений капітал, тис. грн.	11719,5	12001	11614	281,5	2,4	-387	-3,2
13. Питома вага необоротних активів в загальній сумі активів, %	63,783	61,426	57,171	-2,357	-3,7	-4,255	-6,9
14. Питома вага оборотних активів в загальній сумі активів, %	36,178	38,574	42,829	2,396	6,6	4,255	11,0
15. Коефіцієнт рентабельності витрат	0,090	0,019	0,011	-0,070	-78,6	-0,008	-43,7
16. Коефіцієнт рентабельності активів	0,005	0,009	0,008	0,005	97,6	-0,002	-15,9
17. Коефіцієнт рентабельності власного капіталу	0,016	0,029	0,023	0,013	83,8	-0,006	-19,7
18. Коефіцієнт оборотності запасів	8,575	7,454	0,730	-1,121	-13,1	0,019	2,7
19. Коефіцієнт оборотності дебіторської заборгованості	9,071	8,772	8,511	-0,300	-3,3	-0,261	-3,0
20. Строк погашення дебіторської заборгованості, днів	40,237	41,612	42,888	1,375	3,4	1,276	3,1
21. Коефіцієнт оборотності кредиторської заборгованості	2,001	2,065	2,100	0,065	3,2	0,034	1,7
22. Строк погашення кредиторської заборгованості, днів	182,453	176,720	173,827	-5,733	-3,1	-2,894	-1,6
23. Коефіцієнт абсол. ліквідності	0,064	0,024	0,046	-0,04	-62,5	0,022	91,7
24. Коефіцієнт автономії (незалежності)	0,328	0,328	0,344	0	0	0,015	4,7

**Таблиця 3 - Аналіз структури та динаміки основного капіталу
ПАТ «Вапнярський молокозавод»**

Показник	Абсолютна величина, тис. грн.			Питома вага, % в загальній величині основного капіталу			Зміни			
							в абсолютних величинах		у питомій вазі	
	2014	2015	2016	2014	2015	2016	2015 від 2014	2016 від 2015	2015 від 2014	2016 від 2015
1. Нематеріальні активи	16	40	94,5	0,14	0,38	0,93	24	54,5	0,24	0,55
2. Основні засоби	9565	8282	7271,5	78,99	74,69	71,89	-1283	-1010,5	-4,3	-2,8
3. Довгострокова дебіторська заборгованість	2525,5	2763	2749	20,87	24,93	27,18	237,5	-14	4,06	2,25
Всього необоротних активів (основний капітал)	12109,5	11088	10115	100	100	100	-1021,5	-973	0	0

Таблиця 4 - Склад і структура основних засобів ПАТ «Вапнярський молокозавод»

Групи основних засобів	Роки						Відхилення			
	2014		2015		2016		2015 від 2014		2016 від 2015	
	вартість, тис. грн.	питома вага, %	вартість, тис. грн.	питома вага, %	вартість, тис. грн.	питома вага, %	+,-	%	+,-	%
1. Будинки, споруди та передавальні пристрої	3623	14,82	3669	14,72	3547	14,20	46	-0,11	-122	-0,52
2. Машини та обладнання	18837	77,06	18981	76,13	19393	77,63	144	-0,93	412	1,50
3. Транспортні засоби	413	1,69	627	2,51	839	3,36	214	0,83	212	0,84
4. Інструменти, прилади, інвентар(меблі)	1571	6,43	1591	6,38	1202	4,81	20	-0,05	-389	-1,57
Разом:	24444	100	24933	100	24981	100	489	-	48	-

Таблиця 5 - Структура основних виробничих фондів
ПАТ «Вапнярський молокозавод»

Групи основних засобів	Роки						Відхилення			
	2014		2015		2016		2015 від 2014		2016 від 2015	
	вартість, тис. грн.	питома вага, %	вартість, тис. грн.	питома вага, %	вартість, тис. грн.	питома вага, %	+, -	%	+, -	%
Активна частина	20821	85,18	21199	85,02	21434	85,80	378	-0,15	235	0,78
- в т.ч. машини та обладнання	18837	77,06	18981	76,13	19393	77,63	144	-0,93	412	1,50
- транспортні засоби	413	1,69	627	2,51	839	3,36	214	0,83	212	0,84
- інструменти, прилади, інвентар(меблі)	1571	6,43	1591	6,38	1202	4,81	20	-0,05	-389	-1,57
Пасивна частина	3623	14,82	3669	14,72	3547	14,20	46	-0,11	-122	-0,52
- в т.ч. будинки, споруди та передавальні пристрої	3623	14,82	3669	14,72	3547	14,20	46	-0,11	-122	-0,52
Разом:	24444	100,00	24933	100,00	24981	100,00	489	-	48	-

**Таблиця 6 - Показники стану та руху основних засобів
ПАТ «Вапнярський молокозавод»**

Показники	Роки			Відхилення (+,-)	
	2014	2015	2016	2015 до 2014	2016 до 2015
1. Наявність на початок року, тис. грн.	24334	24444	24933	110	489
2. Надійшло основних засобів, тис. грн.	110	489	543	379	54
3. Вибуло основних засобів, тис. грн.	0	0	495	0	495
4. Наявність основних засобів на кінець року, тис. грн.	24444	24933	24981	489	48
5. Річний приріст (скорочення), тис. грн.	110	489	48	379	-441
6. Сума зносу на початок року, тис. грн.	14014	15634	17179	1620	1545
7. Сума зносу на кінець року, тис. грн.	15634	17179	18192	1545	1013
8. Коефіцієнт оновлення	0,005	0,020	0,022	0,015	0,002
9. Коефіцієнт вибуття	0	0	0,020	0,000	0,020
10. Коефіцієнт зносу на початок року	0,576	0,640	0,689	0,064	0,049
11. Коефіцієнт зносу на кінець року	0,640	0,689	0,728	0,049	0,039
12. Коефіцієнт придатності на початок року	0,424	0,360	0,311	-0,064	-0,049
13. Коефіцієнт придатності на кінець року	0,360	0,311	0,272	-0,049	-0,039

**Таблиця 7 - Забезпеченість фондами та ефективність їх використання
ПАТ «Вапнярський молокозавод»**

Показники	Роки			Відхилення (+,-)	
	2014	2015	2016	2015 до 2014	2016 до 2015
1	2	3	4	5	6
1. Середньорічна вартість основних засобів, тис. грн.	9565	8282	7271,5	-1283	-1010,5
3. Чисельність персоналу, чол.	151	139	144	-12	5
2. Чистий дохід від реалізації продукції, тис. грн.	27908	27341	26706	-567	-635
4. Фондовіддача, грн. / грн.	2,918	3,301	3,673	0,383	0,372
5. Фондомісткість, грн. / грн.	0,343	0,303	0,272	-0,040	-0,031
6. Фондоозброєність, тис. грн. / чол.	63,344	59,583	50,497	-3,761	-9,086
7. Продуктивність праці, тис. грн. / чол.	184,821	196,698	185,458	11,877	-11,240

Таблиця 9 - Вплив зміни факторів на фондівдачу
ПАТ «Вапнярський молокозавод» в 2015 році

Продуктивність праці, тис. грн./чол.		Фондоозбро- єність, тис. грн. / чол.		Фондовіддача, грн. / грн.			Відхилення, (+;-)		
2014	2015	2014	2015	2014	Умовний	2015	Всього	в т.ч. за рахунок зміни	
								продуктив- ності праці	фондоозб- роєності
184,821	196,698	63,344	59,58	2,918	3,105	3,30	0,383	0,187	0,196

Таблиця 10 - Вплив зміни факторів на фондівіддачу
ПАТ «Вапнярський молокозавод» в 2016 році

Продуктивність праці, тис. грн./чол.		Фондоозбро- еність, тис. грн. / чол.		Фондовіддача, грн. / грн.			Відхилення, (+;-)		
2015	2016	2015	2016	2015	Умовний	2016	Всього	в т.ч. за рахунок зміни	
								продуктив- ності праці	фондоозб- роеності
196,698	185,458	59,583	50,49	3,301	3,113	3,673	0,372	-0,188	0,56

Таблиця 11 – Матриця SWOT-аналізу ПАТ «Вапнярський молокозавод»

		Зовнішнє середовище	
		Сприятливі можливості (O)	Загрози (T)
Внутрішнє середовище	Сильні сторони підприємства (S)	<p>Уникнення втрати споживачів та збільшення кількості нових за рахунок гарного сервісу.</p> <p>Підвищення доходів за рахунок високої популярності якісної і конкурентоспроможної продукції за доступною ціною.</p> <p>Укладення нових угод дозволить ефективно використати зростання ринку.</p> <p>Привернення уваги можливих споживачів за рахунок розширення рекламної компанії, що дозволить отримати більші доходи.</p>	<p>Досвід роботи на ринку та довготривалі зв'язки з покупцями дозволять уникнути падіння рівня продажів та зменшити не виплату ними коштів, так як більшість покупців перевірені часом.</p> <p>За рахунок високоякісної продукції відсунути активну діяльність конкурентів.</p> <p>Виробництво молочної продукції високої якості в короткі терміни не дасть можливості замовникам перейти до інших виробників.</p> <p>Залучення іноземних інвестицій для фінансування діяльності підприємства.</p>
	Слабкі сторони підприємства (W)	<p>Сконцентрувати зусилля підприємства на виявленні привабливих стратегій ринку.</p> <p>Збереження кола постійних покупців шляхом зниження цін на продукцію.</p> <p>Коригування цінової політики в зв'язку з знаходженням резервів зниження витрат.</p>	<p>Перегляд цінової політики та пошуки резервів зниження витрат.</p> <p>Залучення інвестицій від іноземних партнерів.</p> <p>Маршрутизація перевезень з використанням спеціального комп'ютерного забезпечення, зокрема електронного та цифрового атласу доріг.</p> <p>Перегляд системи надання товарних кредитів і політики встановлення відсотків за ними.</p>



Рисунок 3 - Організаційна структура управління ПАТ «Вапнярський молокозавод»

Таблиця 12 – Порівняння варіантів фінансування модернізації приміщення підприємства

Джерело залучення коштів	Сума виплат, тис. грн.	Економія, тис. грн.
Довгостроковий банківський кредит	1594,6	0
Лізинговий кредит	1413,3	181,3

Таблиця 13 – Економічний ефект заходів підвищення ефективності використання основного капіталу ПАТ «Вапнярський молокозавод»

Заходи підвищення ефективності використання основного капіталу	Зростання обсягу продукції, тис. грн.
1. Впровадження нового обладнання	+454,5
2. Скорочення цілоденних простоїв обладнання	- 32,5
3. Підвищення коефіцієнта змінності обладнання	+ 80,8
4. Скорочення внутрішньозмінних простоїв обладнання	-53,2
5. Підвищення середньогодинного виробітку обладнання	+368,9
Разом за факторами	+818,5

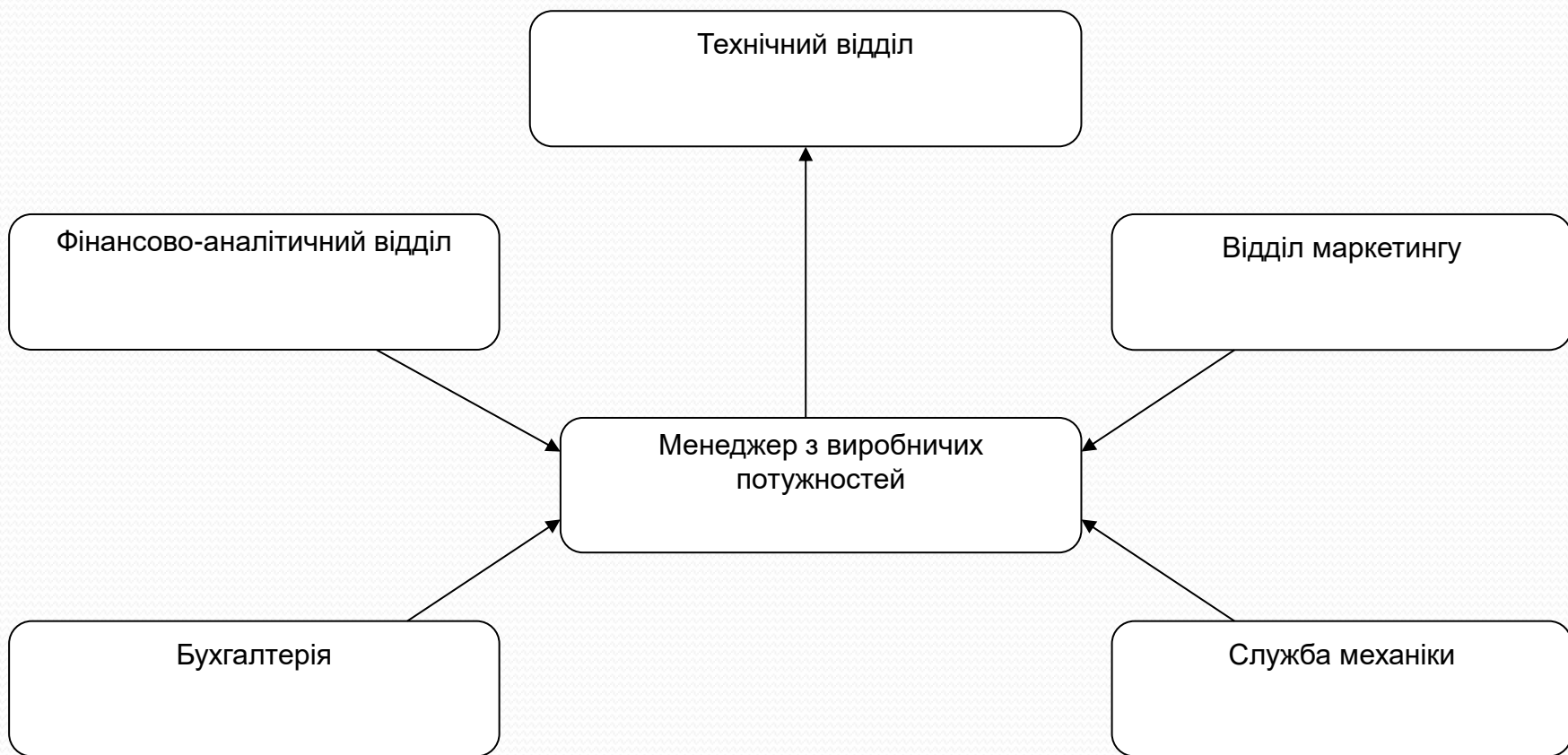


Рисунок 4 - Зв'язки менеджера з виробничих потужностей із відділами на підприємстві



Дякую за увагу !