

Міністерство освіти і науки України
Вінницький національний технічний університет
Факультет менеджменту та інформаційної безпеки
Кафедра менеджменту, маркетингу та економіки

**ТЕМА : «УПРАВЛІННЯ ІННОВАЦІЙНИМ
ПОТЕНЦІАЛОМ НА МАШИНОБУДІВНИХ
ПІДПРИЄМСТВАХ (НА ПРИКЛАДІ
«БАРСЬКИЙ МАШИНОБУДІВНИЙ
ЗАВОД»)»**

Виконала: студентка 2 курсу,
групи МОп-16мі
Спеціальності 073 «Менеджмент»
Лисаченко Г. І.
Керівник: к.е.н, професор,
Козловський В.О.

Метою даної роботи розробка рекомендацій щодо удосконалення управління інноваційним потенціалом на підприємстві.



Об'єктом даного дослідження є інноваційна діяльність як економічна категорія.



Предметом даного дослідження є управління інноваційним потенціалом на ПАТ «Барський машинобудівний завод».

Досягнення зазначеної мети обумовлено вирішенням таких основних задач:

- дослідження сутності поняття потенціал, інноваційний потенціал;

- вивчити та дослідити функції, принципи, види інноваційного потенціалу, його сутність та зміст;

- сучасний стан інноваційного потенціалу та його розвитку;

- проаналізувати наукові підходи до вивчення інноваційного потенціалу;

- обґрунтування вибору показників оцінювання стану інноваційного потенціалу на підприємствах ;

- проаналізувати стан досліджуваного підприємства;

- дослідити стан інноваційного потенціалу ПАТ «Барський машинобудівний завод»;

- визначити стан ринку машинобудівної продукції в Україні;

- проаналізувати систему менеджменту досліджуваного підприємства;

- розробити комплекс рекомендацій щодо підвищення управління інноваційним потенціалом на ПАТ «Барський машинобудівний завод»;

- розрахувати економічний ефект зроблених рекомендацій;

Таблиця 1.3 - Варіанти трактування «ІННОВАЦІЙНИЙ ПОТЕНЦІАЛ»

Автори	Визначення
Захарченко В.І., Корсікова Н.М, Меркулов М.М.	Сукупність ресурсів, які безпосередньо беруть участь в інноваційному процесі, перебувають у взаємозв'язку, і факторів, що створюють необхідні умови для ефективного використання цих ресурсів з метою досягнення відповідних орієнтирів інноваційної діяльності і підвищення конкурентоспроможності підприємства в цілому.
Радзівіло І.В.	Складна динамічна система з одночасним урахуванням та поєднанням впливу факторів середовищ, внутрішніх та зовнішніх можливостей, ефективності їх використання, своєчасності та стратегічної направленості підприємства.
Стадник В.В., Йохна М.А.	Сукупність ресурсів та умов діяльності, що формують готовність і здатність організації до інноваційного розвитку.
Войнаренко М.П., Скалюк Р.В.	Деяка критична маса ресурсів господарюючого суб'єкта (інтелектуальних, науково-дослідних, інформаційних і т.д.), необхідна та достатня для його оптимального розвитку на основі постійного пошуку і використання нових сфер і способів реалізації ринкових можливостей, які відкриваються перед ним, що пов'язано з модифікацією існуючих і формуванням нових ринків збуту.

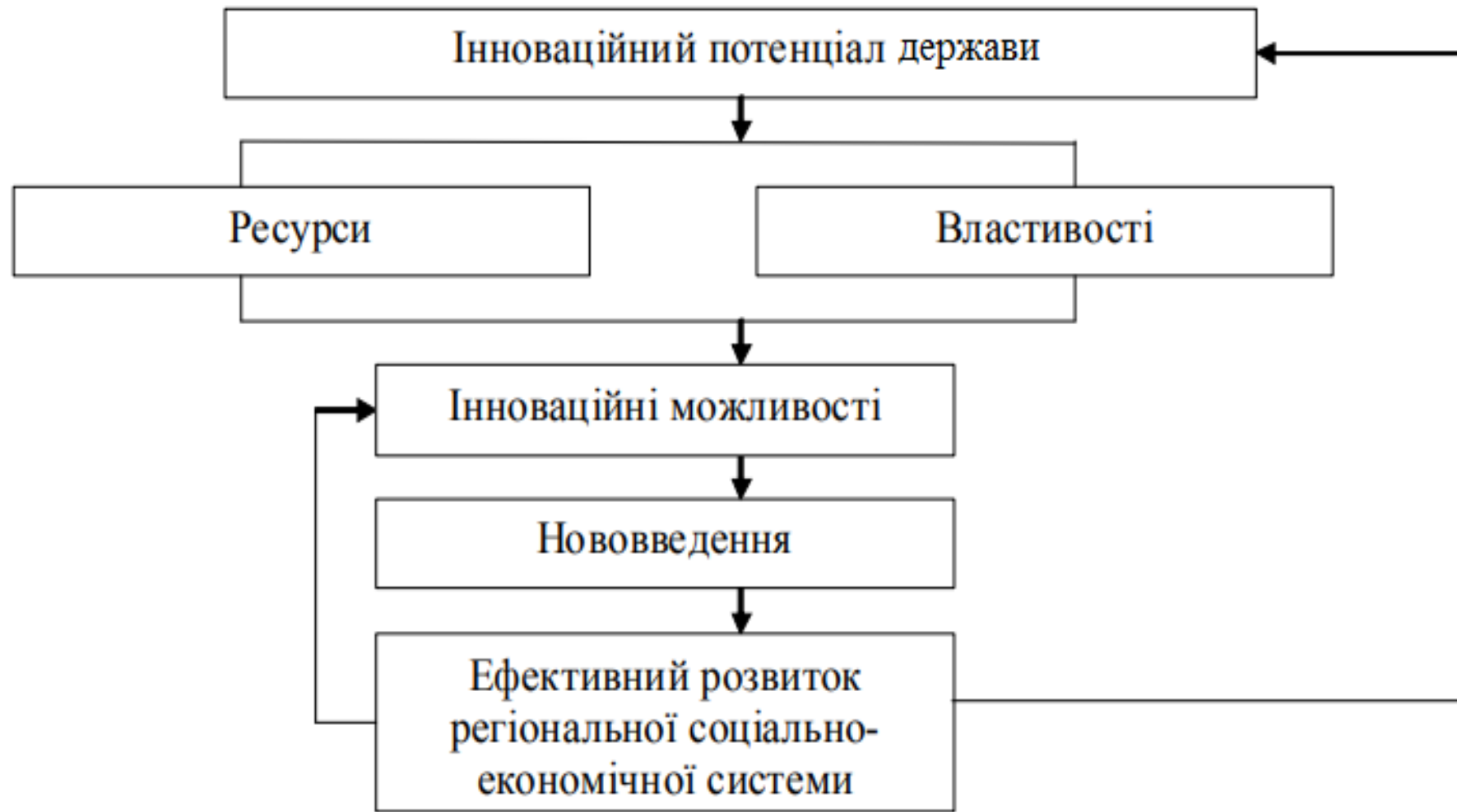


Рисунок 1.2 – Характеристика інноваційного потенціалу на рівні держави



Рисунок 1.3 – Вплив зовнішнього середовища на формування інноваційного потенціалу

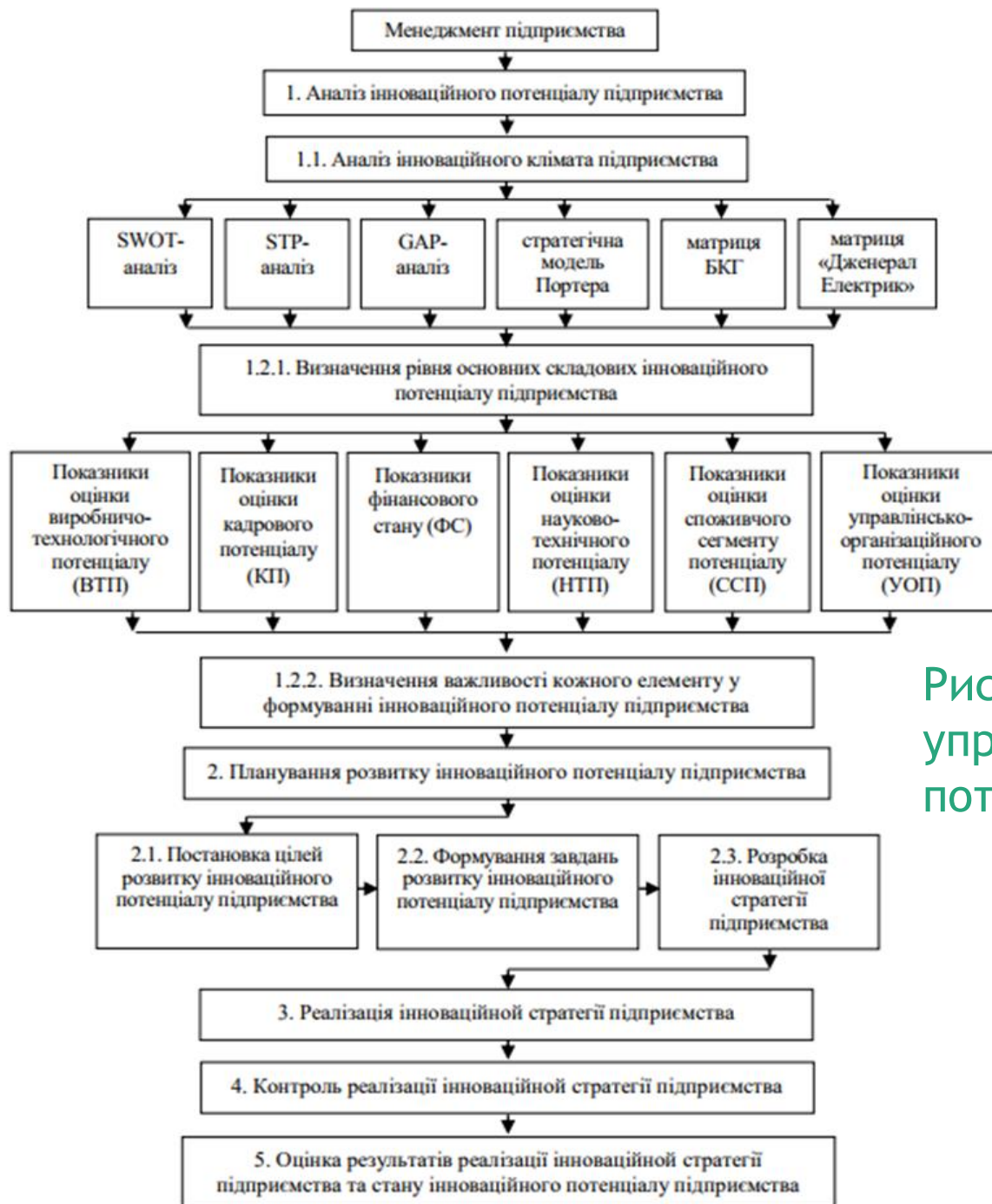


Рисунок 1.4 - Методичний підхід до управління інноваційним потенціалом підприємства

ПАТ "Барський машзавод"



Таблиця 2.1 – Динаміка основних економічних показників діяльності ПАТ
«Барський машинобудівний завод» за 2014-2016 роки

Показники	Роки			Відхилення:			
	2014	2015	2016	2015 від 2014 року		2016 від 2015 року	
				абсол. знач.	в %	абсол. знач.	в %
1	2	3	4	5	6	7	8
1. Чистий дохід від реалізації продукції, тис. грн.	96084	120475	128701	24391	25,3	8226	30,1
2. Чистий прибуток, тис. грн.	3695	8990	5266	5296	143	3724	94,3
3. Собівартість реалізованої продукції, тис. грн.	80275	101153	108095	20878	26	6942	6,8
4. Прибуток до оподаткування	4872	8450	6975	3578	73,4	-1445	-17,4
5. Середньооблікова чисельність працівників, осіб	427	414	390	-13	-3	-24	-6
6. Валовий прибуток	15809	19322	20606	3513	22,2	1284	6,6
7. Продуктивність праці	23,4	21,9	22,3	-1,5	-6,4	0,4	1,8
8. Матеріальні витрати	61004	83924	83844	22920	37,5	-80	-0,09

Показники	Роки			Відхилення			
	2014	2015	2016	2015 від 2014 року		2016 від 2015 року	
				абсол л. знач.	в %	абсол л. знач.	в %
1	2	3	4	5	6	7	8
1. Власний капітал, тис. грн	44322	51161	56427	6839	15,4	5266	10,2
2. Активи (Пасиви), тис. грн.	50370	56530	68844	6160	12,2	12314	21,7
3. Основні засоби	10789	9996	9784	-793	-7,3	-212	-2,1
4. Поточні активи	39482	46452	58772	6970	17,6	12320	26,5
5. Поточні зобов'язання	6048	5369	12417	-679	-11,2	7048	131
6. Довгострокові зобов'язання	0,4	0,4	0,4	-	-	-	-

Таблиця 2.2 - Основні показники балансу підприємства, млн. грн

Показники	Роки			Відхилення			
	2014	2015	2016	2015 від 2014 року		2016 від 2015 року	
				абсол л. знач.	в %	абсол. знач.	в %
1	2	3	4	5	6	7	8
1. Витрати підприємства в розрахунку на 1 грн чистого доходу, В	0,94	0,99	0,99	0,05	5,3	0	0
2. Рентабельність активів підприємства, P_a	9,6	12,3	10,1	2,7	28	-2,2	-17,8
3. Рентабельність власного капіталу підприємства, $P_{вк}$	11	13,6	12,3	2,6	23,6	-1,3	-9,6
4. Рентабельність основного капіталу підприємства, $P_{ок}$	7,6	2,6	1,4	-5	-65,8	-1,2	-46,2

Таблиця 2.3 - Показники рентабельності окремих сторін діяльності підприємства

Показники	Роки			Відхилення			
	2014	2015	2016	2015 від 2014 року		2016 від 2015 року	
				абсол л. знач.	в %	абсол л. знач.	в %
1	2	3	4	5	6	7	8
1. Коефіцієнт поточної (або загальної) ліквідності підприємства, $K_{пл}$	6,52	8,56	4,73	2,04	31,2	-3,83	-44,7
2. Коефіцієнт платоспроможності підприємства, $K_{плат}$	7,32	9,52	4,54	2,2	30	-4,98	-52,3
3. Коефіцієнт фінансової незалежності, $K_{фн}$	0,87	0,9	0,8	0,03	3,4	-0,1	-11,1
4. Коефіцієнт фінансової заборгованості, $K_{зоб}$	0,12	0,09	0,18	-0,03	-25	0,09	100

Таблиця 2.4 - Фінансові коефіцієнти, що характеризують діяльність підприємства



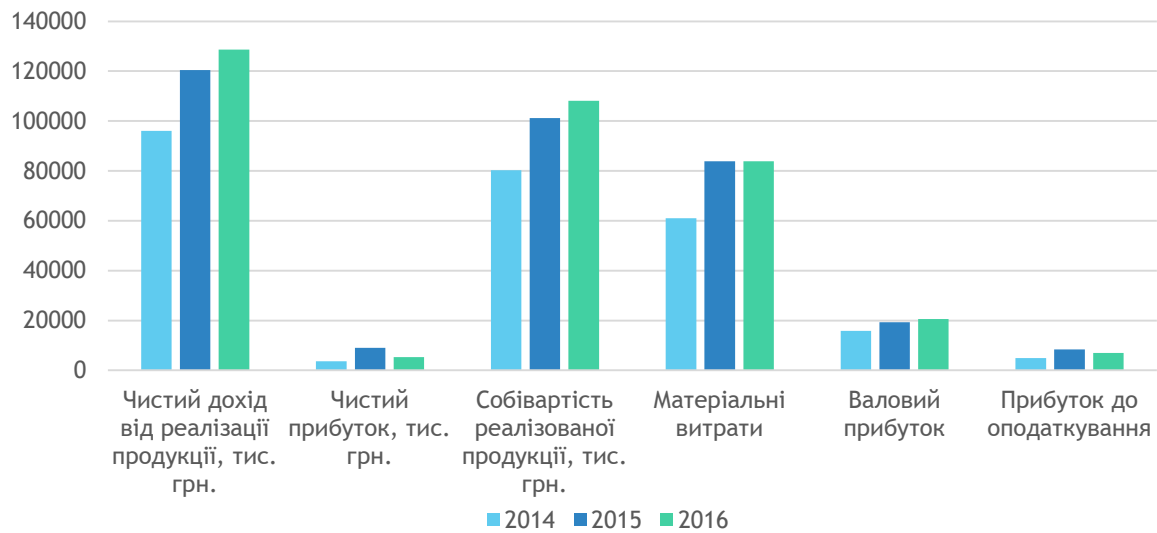


Рисунок 2.1- Динаміка зміни основних економічних показників діяльності підприємства (млн, грн)

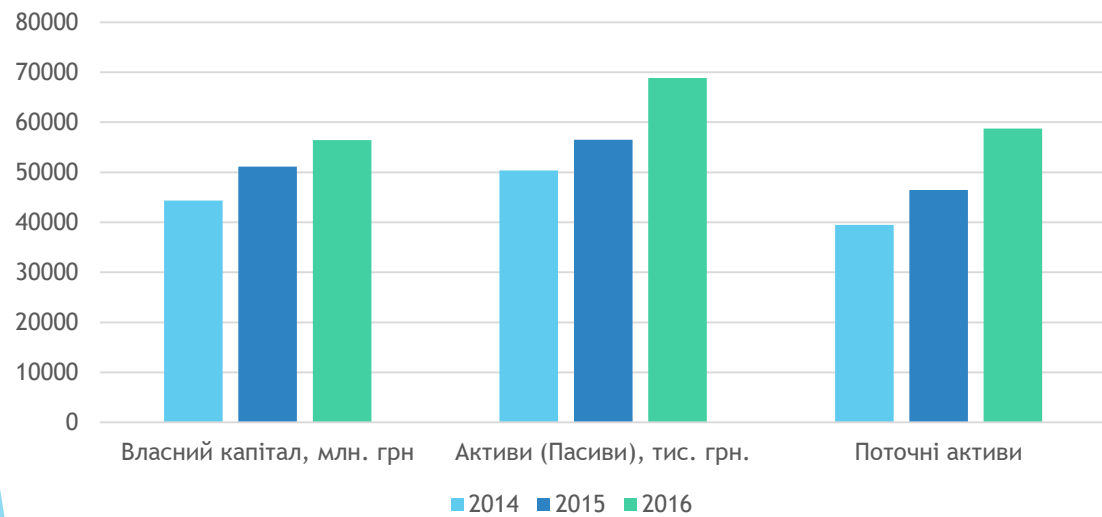


Рисунок 2.2 – Динаміка основних показників балансу підприємства

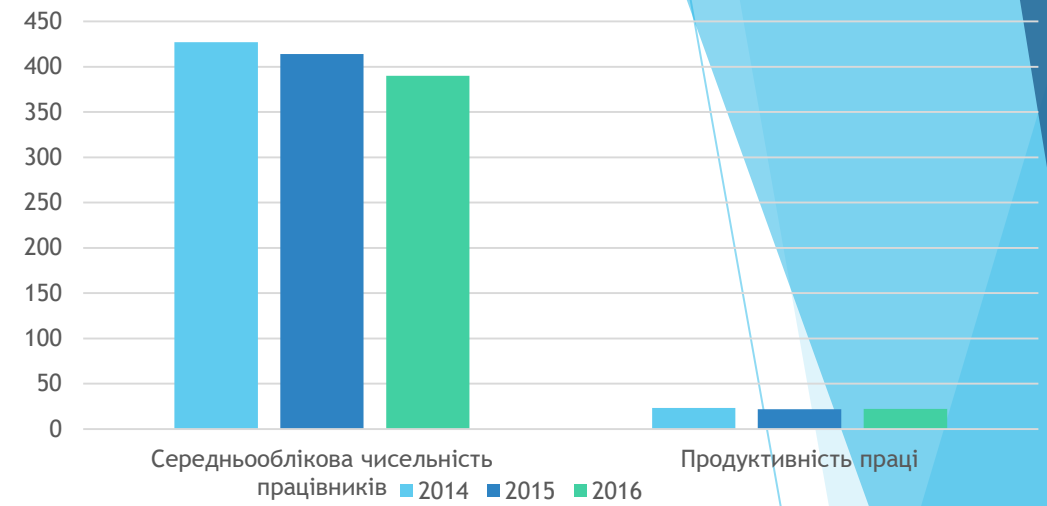


Рисунок 2.1.1 - Динаміка зміни основних економічних показників діяльності підприємства (млн, грн)

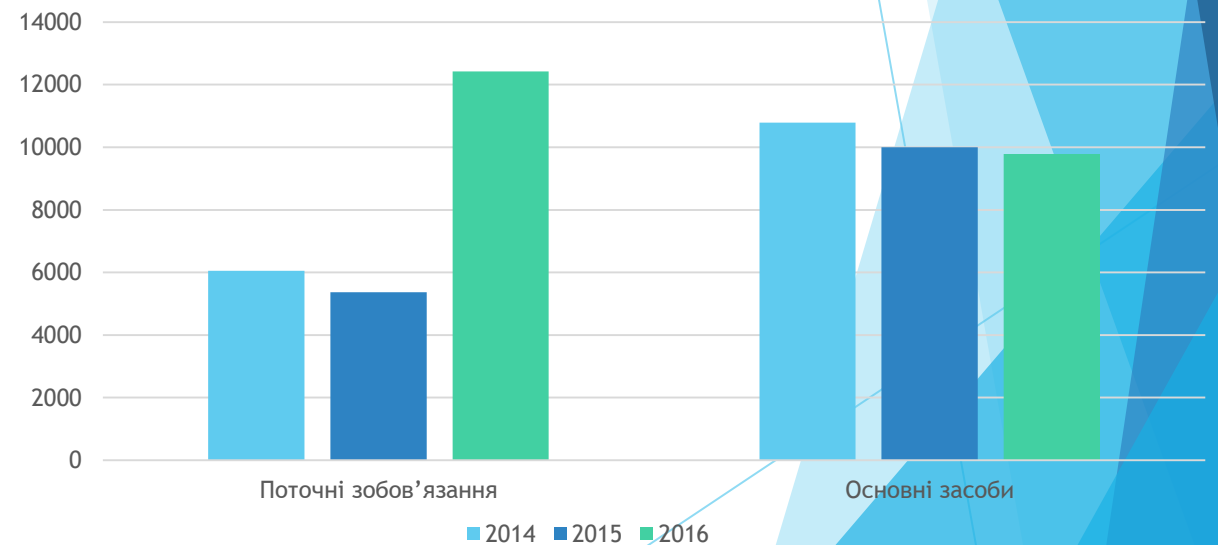


Рисунок 2.2.1 – Динаміка основних показників балансу підприємства

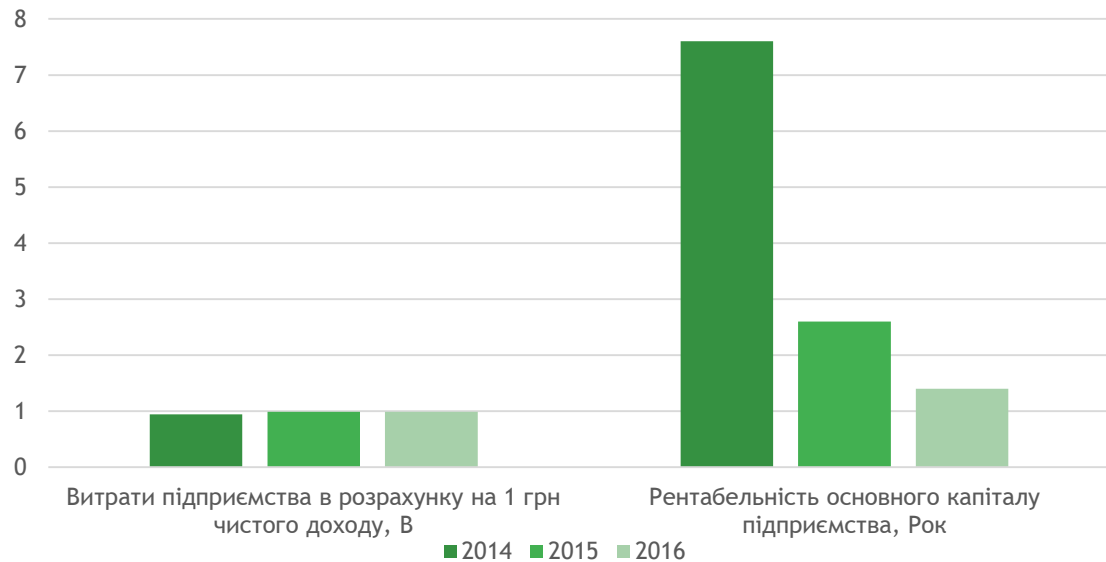


Рисунок 2.3 – Динаміка показників рентабельності окремих сторін діяльності підприємства

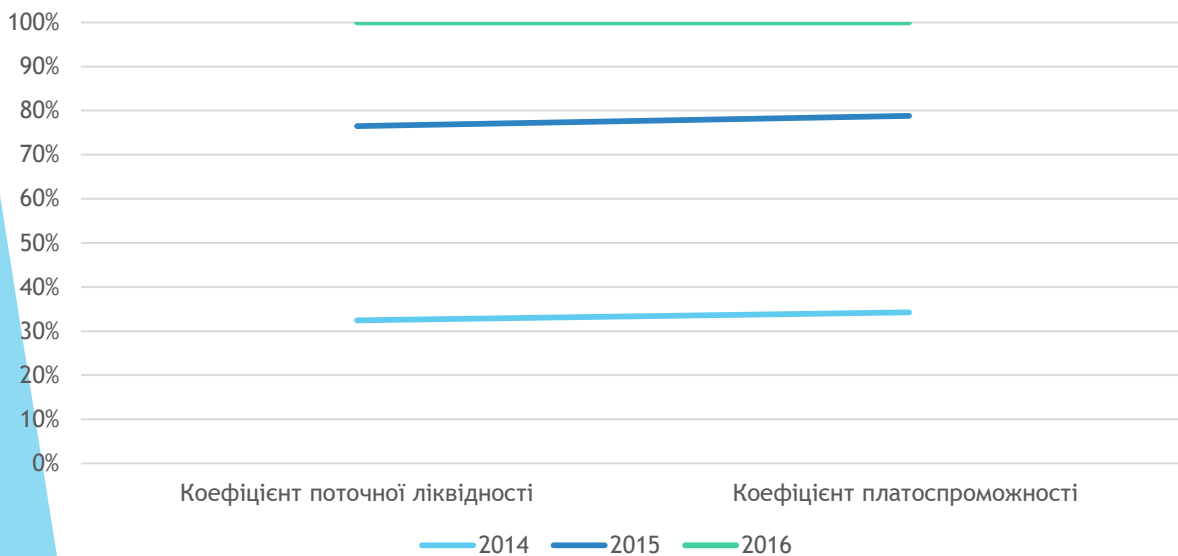


Рисунок 2.4 – Фінансові коефіцієнти, що характеризують діяльність підприємства

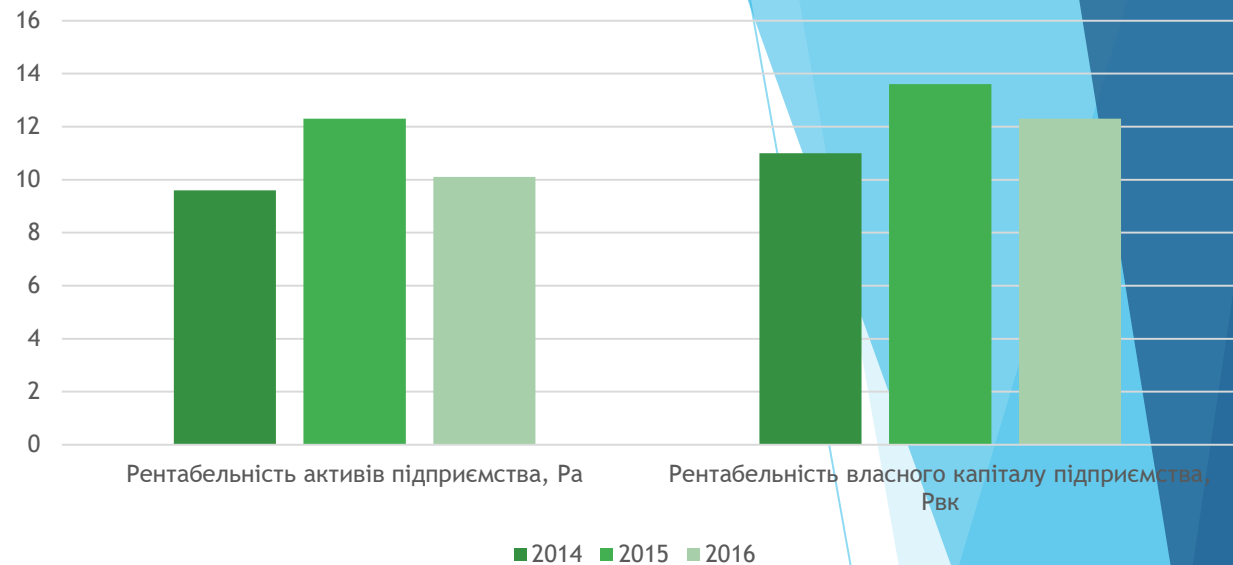


Рисунок 2.3.1 – Динаміка показників рентабельності окремих сторін діяльності підприємства

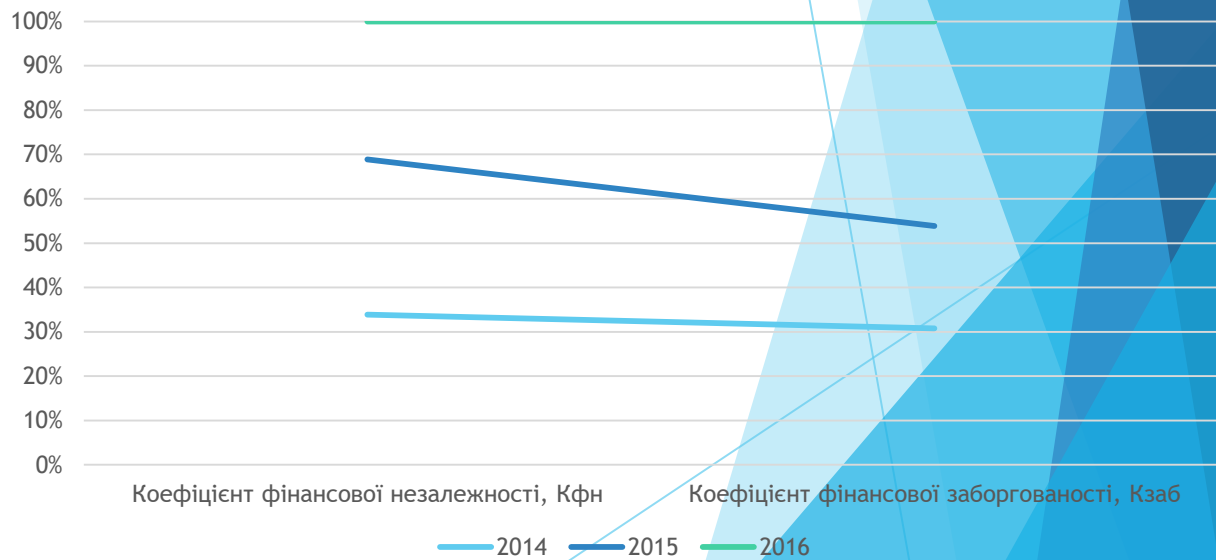


Рисунок 2.4.1 – Фінансові коефіцієнти, що характеризують діяльність підприємства

Таблиця 2.5 – Оцінка ефективності інноваційного потенціалу на ПАТ «Барський машинобудівний завод»

Показники				Роки			Відхилення			
				2014	2015	2016	2015 від 2014 року		2016 від 2015 року	
1			2	3	4	5	абсол. знач.	В %	абсол. знач.	В %
6			7	8	9	10	11	12	13	14
1.Коефіцієнт оновлення основних засобів				0,26	0,24	0,22	0,006	18,8	0,03	86,8
2.Коефіцієнт виробництва науко місткості			формула 1.2(див. пункт 1.3)	0,081	0,042	0,075	-0,039	-48,1	0,033	78,6
3.Коефіцієнт використання власних розробок			формула 1.3(див. пункт 1.3)	0,53	0,34	0,65	-0,19	-35,8	0,31	91,2
4.Коефіцієнт використання придбаних розробок			формула 1.4(див. пункт 1.3)	-	-	-	-	-	-	-
5.Співвідношення між власними і придбаними розробками			формула 1.5(див. пункт 1.3)	5	6	9	1	20,0	3	50,0
6.Коефіцієнт оновлення продукції			формула 1.6(див. пункт 1.3)	0,57	0,34	0,67	-0,23	-40,4	0,33	97,1
7.Коефіцієнт оновлення технології			формула 1.7(див. пункт 1.3)	0,21	0,16	0,29	-0,05	-23,8	0,13	81,3
8.Частка конкурентоспроможної продукції підприємства			формула 1.8(див. пункт 1.3)	0,71	0,65	0,87	-0,06	-8,5	0,22	33,8

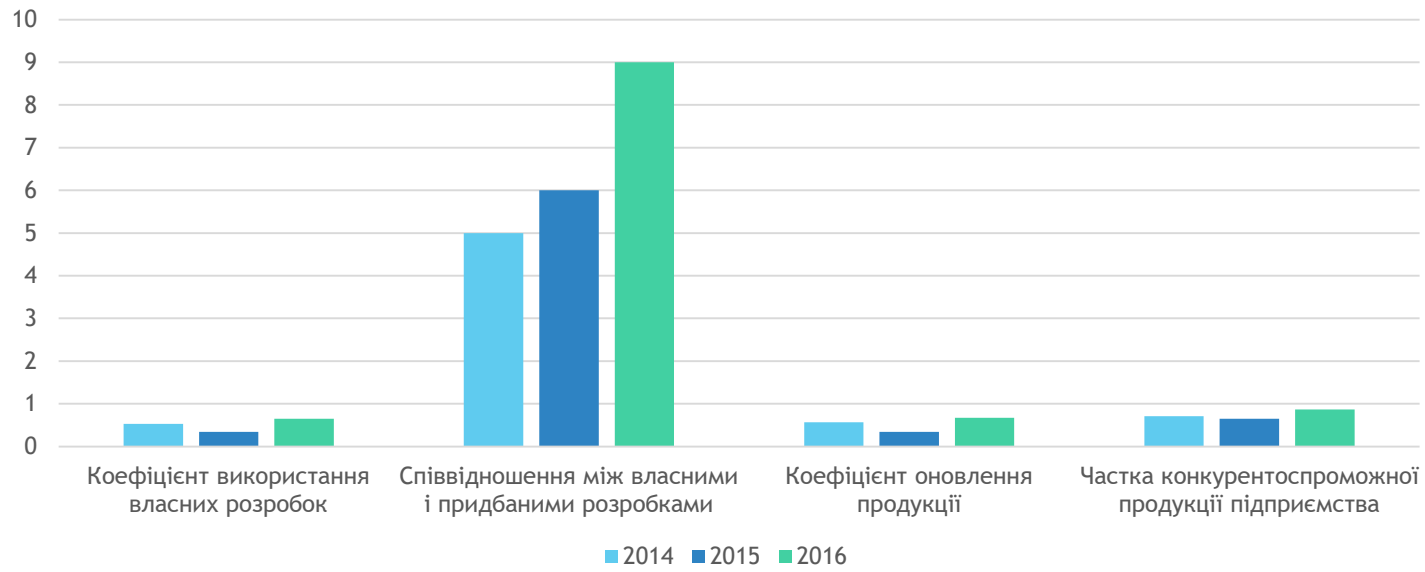


Рисунок 2.5 – Динаміка оцінки ефективності інноваційного потенціалу на ПАТ «Барський машинобудівний завод»

Рисунок 2.5.1 – Динаміка оцінки ефективності інноваційного потенціалу на ПАТ «Барський машинобудівний завод»

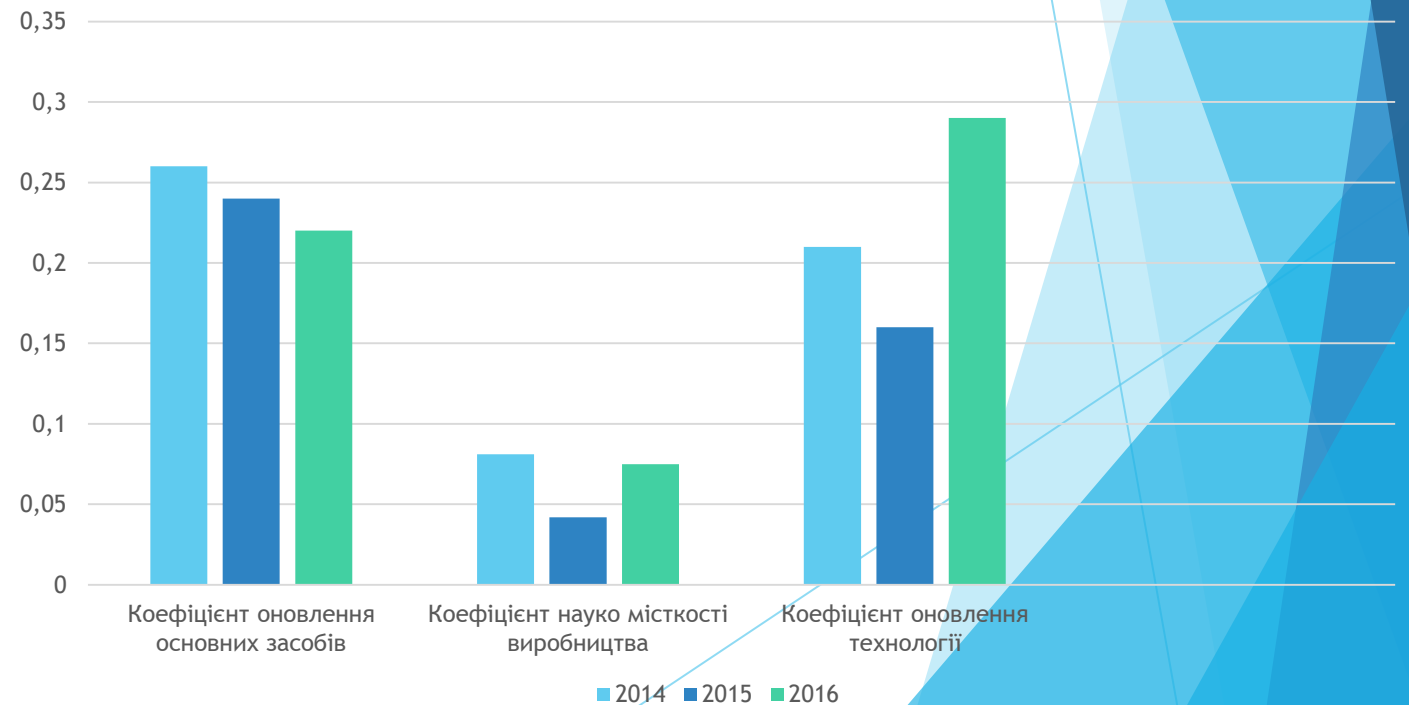




Рисунок 2.6 – Організаційна структура ПАТ «Барський машинобудівний завод»

Таблиця 2.11 - Типи управлінських рішень на ПАТ «Барський машинобудівний завод»



Тип рішення	Приклад рішення	Чинники, які впливають на прийняття рішення
1	2	3
1.Планові, організаційні, регуляційні, активізаційні, контрольні	Визначення відповідальності персоналу за виконувани роботи	Наявність часу та функціональне призначення
2.Економічні, соціально-психологічні, технічні, наукові, адміністративні	Визначення форм оплати праці, прибутку	Прибутковість (збитковість) підприємства
3.Стратегічні, тактичні, оперативні	Розробка планів на перспективу	Тривалість дії рішення
4.Внутрішнього спрямування, зовнішнього спрямування	Спрямовані на функціонування внутрішніх та зовнішніх складових підприємства	Рівень прийняття рішень
5.На рівні підприємства в цілому, на рівні структурних підрозділів, на рівні окремих працівників	Приймаються лінійними керівниками вищих, нижчих та середніх ланок	Рівень прийняття рішення
6.Індивідуальні, колективні	Приймаються самостійно або колективно за допомогою різних методів	Важливість прийнятого рішення



Рисунок 3.1 - «Дерево цілей» ПАТ «Барський машинобудівний завод»



Рисунок 3.2 – Удосконалена організаційна структура ПАТ «Барський машинобудівний завод»

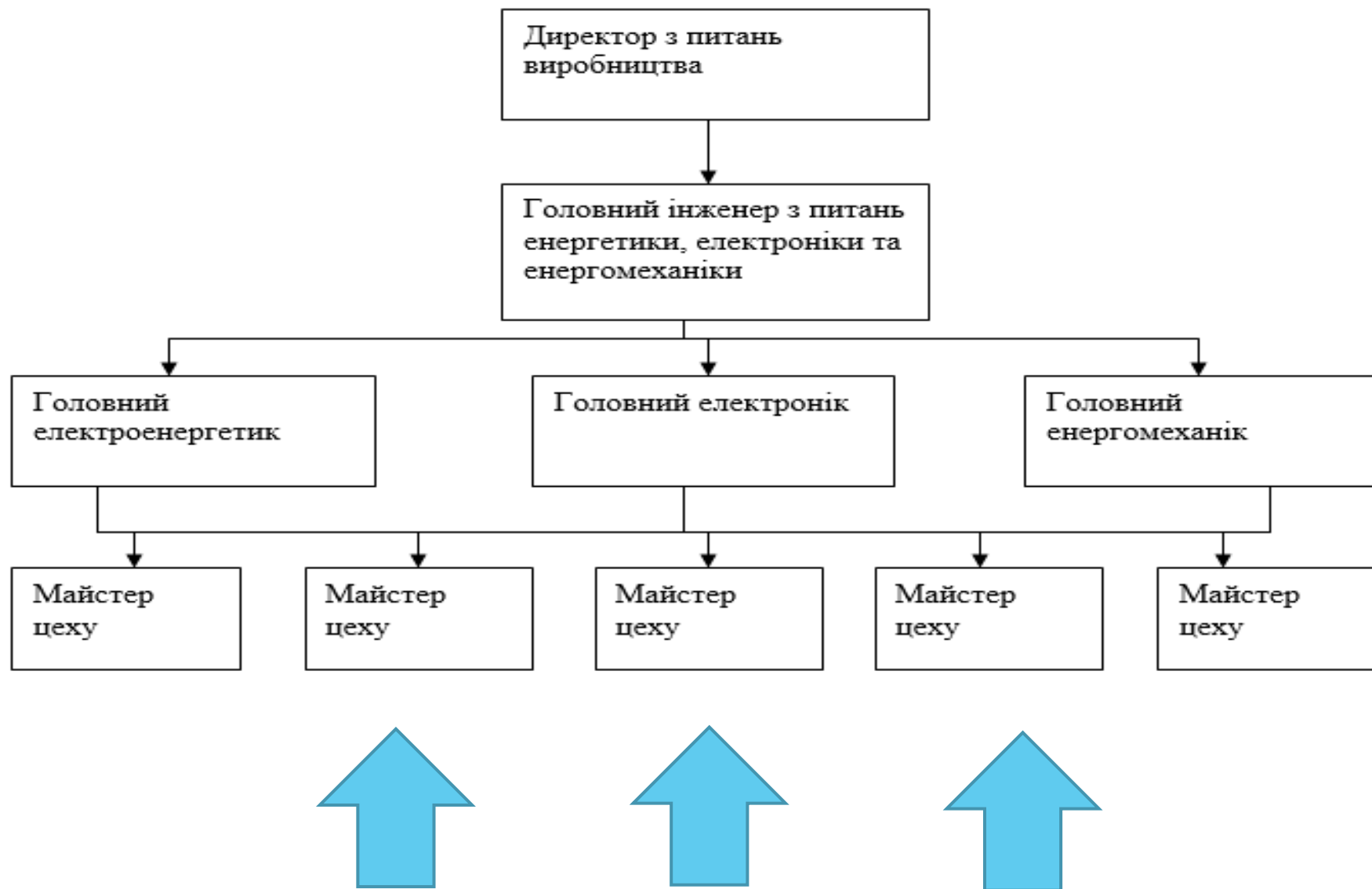


Рисунок 3.3 - Змакетована організаційна структура відділу електроенергетики, енергомеханіки та електроніки підприємства ПАТ «Барський машинобудівний завод»

Таблиця 3.2 – Загальний план рекомендацій із підвищення ефективності діяльності підприємства ПАТ «Барський машинобудівний завод» та покращення результатів його діяльності

Найменування заходу, що пропонується та його зміст	Відповідальна особа	Термін виконання	Витрати, грн.	Економічний ефект, грн./рік
1	2	3	4	5
1. Оптимізація виробничої інфраструктури та зменшення експлуатаційних витрат за рахунок проведення поетапної заміни застарілого обладнання на більш прогресивне, модернізації та дозавантаження виробничого та допоміжного обладнання	Заступник директора з технічних питань	3 роки	2019240,5	380132,9
2. Збільшення випуску найбільш рентабельних видів продукції за рахунок вдосконалення та розробки нових механізмів продажу продукції	Заступник директора зі збуту	6 місяців	26677	64036,8
3. Запровадження для менеджера зі збуту нової системи оплати праці, яка базується на принципі Парето	Заступник директора зі збуту	6 місяців	13543	281744,5
4. Оптимізація бізнес-процесів на підприємстві за допомогою впровадження автоматизованої системи управління виробничими запасами та матеріалами	Заступник директора з інженерно-технічних питань	7 місяців	15024	65128
5. Зміна організаційної структури, а саме: об'єднання відділу електроенергетики та енергомеханіки із відділом електроніки	Заступник директора з питань виробництва	4 місяці	12034	68900
Підсумок			2166333,9	677110,8

Фрагмент розрахунку загальної величини теперішньої вартості всіх економічних ефектів:

$$E_{\text{ф(заг)}} = E_{\text{фі}}$$

де $E_{\text{фі}}$ – щорічна величина економічного ефекту, грн.;

α – ставка дохідності, яка враховує середню депозитну ставку, темпи інфляції, рівень ризику тощо, у відносних одиницях;

T – строк реалізації певного заходу, років;

t – строк від моменту, на який визначається величина теперішньої вартості, до моменту отримання економічного ефекту, який визначається на кінець кожного року, років.

$$E_{\text{ф1}} = \frac{347682,5}{(1+0,25)^1} + \frac{347682,5}{(1+0,25)^2} + \frac{347682,5}{(1+0,25)^3} + \frac{347682,5}{(1+0,25)^4} + \frac{347682,5}{(1+0,25)^5} + \frac{347682,5}{(1+0,25)^6} + \frac{347682,5}{(1+0,25)^7} + \frac{347682,5}{(1+0,25)^8} = 1314679,9 \text{ (грн.)};$$

$$E_{\text{ф2}} = \frac{64036,8}{(1+0,25)^1} + \frac{64036,8}{(1+0,25)^2} = 92278,6 \text{ (грн.)};$$

$$E_{\text{ф3}} = \frac{131363,5}{(1+0,25)} = 105090,8 \text{ (грн.)};$$

$$E_{\text{ф4}} = \frac{6512}{(1+0,25)^1} + \frac{6512}{(1+0,25)^2} + \frac{6512}{(1+0,25)^3} + \frac{6512}{(1+0,25)^4} + \frac{6512}{(1+0,25)^5} = 183227,4 \text{ (грн.)}.$$

Моделювання діяльності ПАТ «Барський машинобудівний завод»

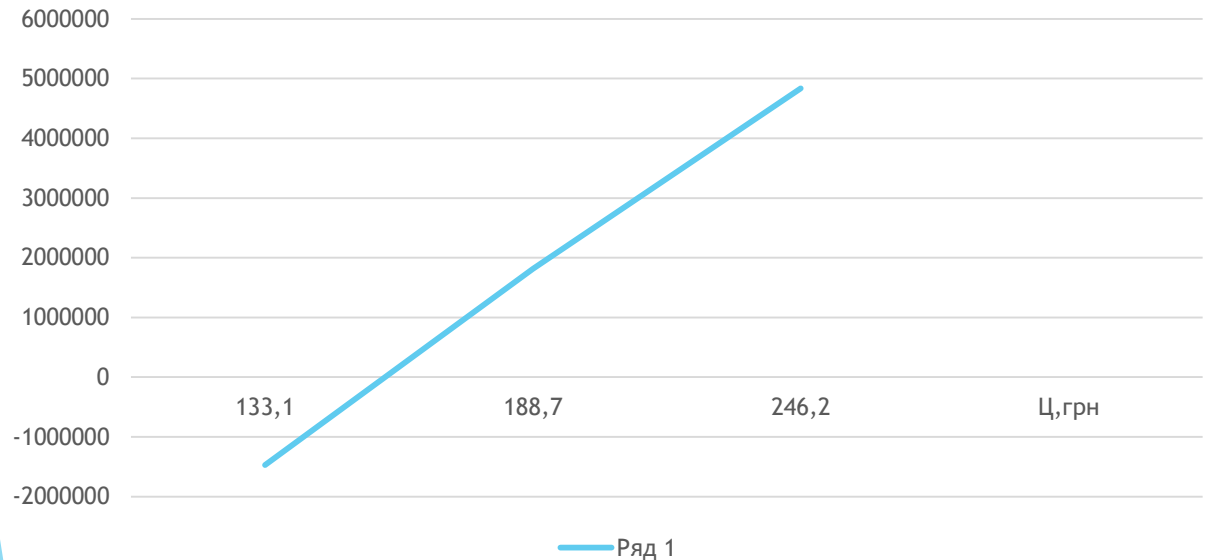
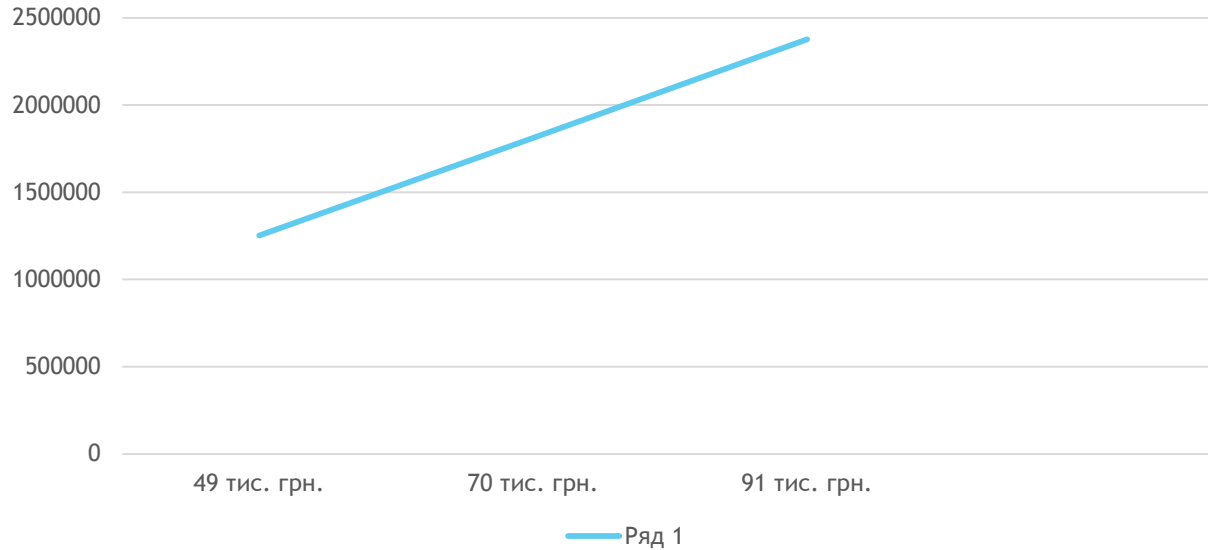


Рисунок 3.4 – Моделювання чутливості чистого прибутку підприємства залежно від зміни обсягу продажу продукції

Рисунок 3.5 – Моделювання чутливості чистого прибутку підприємства залежно від зміни ціни реалізації одиниці продукції

Моделювання діяльності ПАТ «Барський машинобудівний завод»

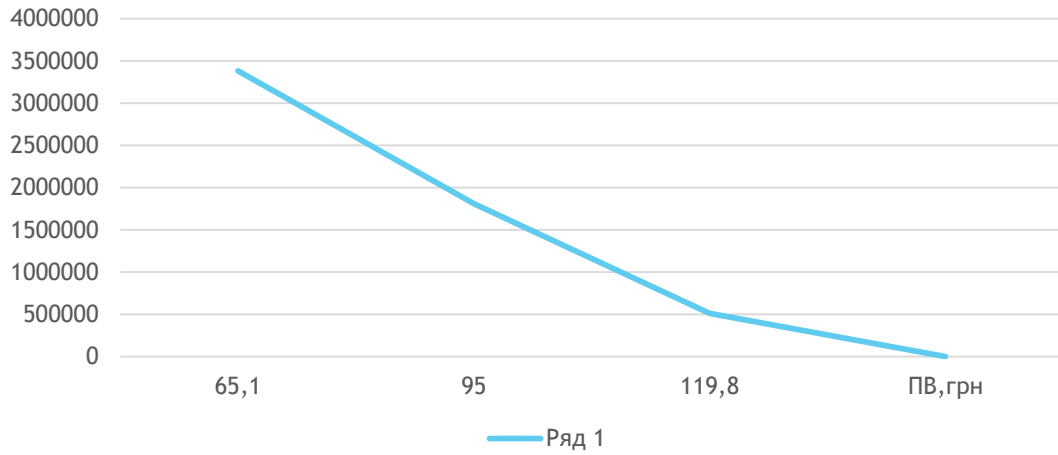


Рисунок 3.6 – Моделювання чутливості чистого прибутку підприємства залежно від зміни величини прямих витрат

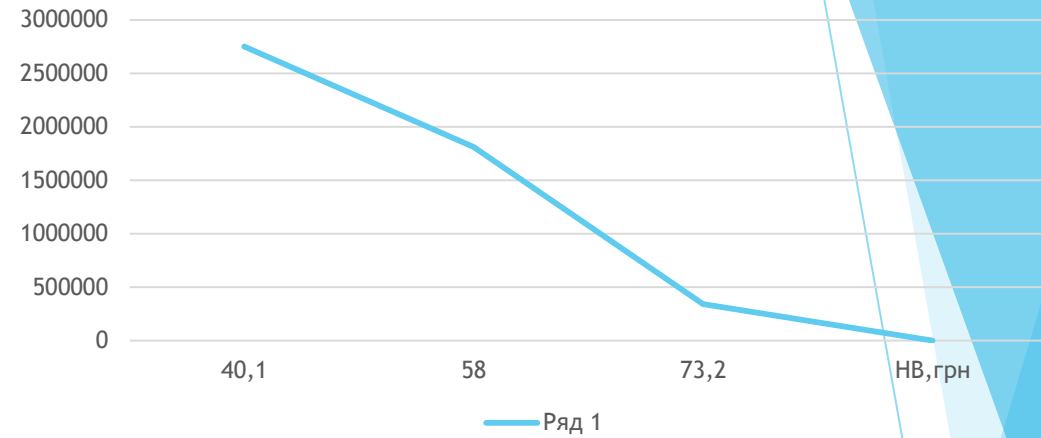


Рисунок 3.7 – Моделювання чутливості чистого прибутку підприємства залежно від зміни величини непрямих витрат

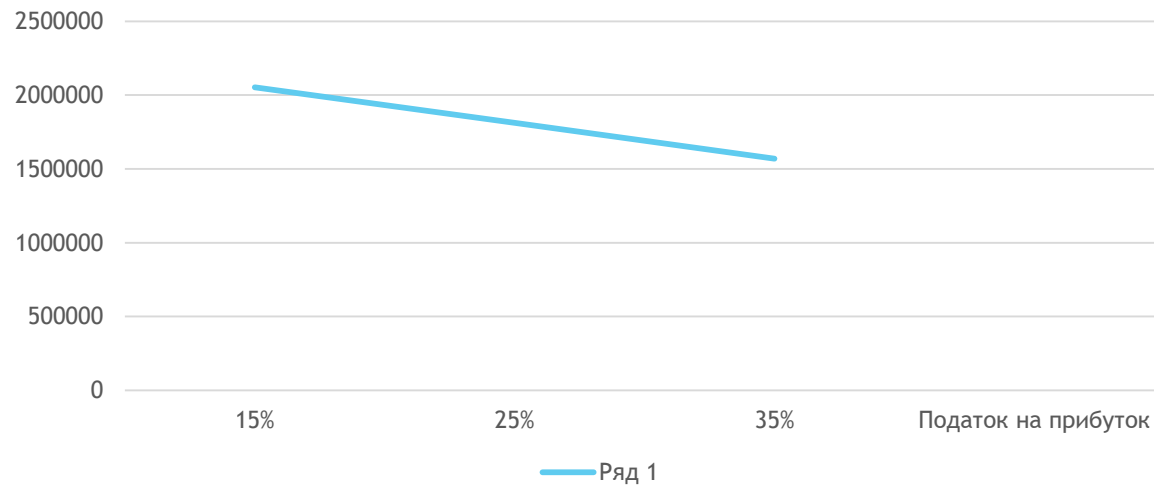


Рисунок 3.8 – Моделювання чутливості чистого прибутку підприємства залежно від зміни ставки податку на прибуток

**ДЯКУЮ
ЗА УВАГУ!**