

Вінницький національний технічний університет
Факультет менеджменту та інформаційної безпеки
Кафедра менеджменту, маркетингу та економіки

**ДИПЛОМНА РОБОТА НА ТЕМУ: «МОДЕЛІ ТА
ЗАСОБИ УПРАВЛІННЯ ІНТЕЛЕКТУАЛЬНИМ
КАПІТАЛОМ ПІДПРИЄМСТВА БУДІВЕЛЬНОЇ
ГАЛУЗІ (НА ПРИКЛАДІ ТОВАРИСТВА З
ОБМЕЖЕНОЮ ВІДПОВІДАЛЬНІСТЮ
«НІЧЛАВА»)»**

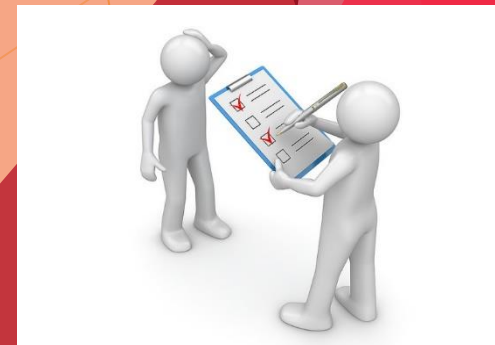
ВИКОНАЛА: ФЕДОРОВА І.В.
КЕРІВНИК: К.Т.Н., ПРОФ. АЗАРОВА А.О.

- ▶ Метою даної дипломної роботи є розроблення рекомендацій та пропозицій щодо удосконалення управління інтелектуальним капіталом на підприємстві за допомогою математичного моделювання та програмних засобів.



Для досягнення вищевикладеної мети було поставлено та вирішено такі завдання:

- ▶ визначено сутність та значення інтелектуального капіталу на підприємстві, досліджено його структуру та складові;
- ▶ розглянуто основні моделі та методи управління інтелектуальним капіталом, проаналізовано програмні засоби управління інтелектуальним капіталом;
- ▶ здійснено аналіз основних фінансово-економічних показників господарської діяльності ВКФ у формі ТОВ «Нічлава», а також аналіз структури та механізму використання інтелектуального капіталу на досліджуваному підприємстві;
- ▶ побудовано множини вхідних / вихідних параметрів для розроблення математичної моделі оцінювання ІК вітчизняних підприємств та формалізовано процес відображення множини вхідних на множину вихідних параметрів у математичній моделі оцінювання рівня інтелектуального капіталу на базі нечіткої логіки;
- ▶ розраховано економічний ефект від впровадження математичної моделі оцінювання рівня ІК та рекомендованого програмного засобу ПАК «Інтелектуальний капітал»;
- ▶ визначено рівень інтелектуального капіталу на досліджуваному підприємстві засобами розробленої моделі та розроблено рекомендації щодо удосконалення системи управління інтелектуальним капіталом на підприємстві ТОВ «Нічлава».



- ▶ Об'єктом дослідження є процес управління інтелектуальним капіталом підприємства та його оцінювання.
- ▶ Предметом дослідження слугують математичні моделі, методи та інформаційні засоби, що дозволяють покращити систему управління інтелектуальним капіталом.
- ▶ Суб'єктом дослідження є виробничо-комерційна фірма у формі товариства з обмеженою відповідальністю «Нічлава».



Наукова новизна одержаних результатів

Основним науковим результатом проведеного дослідження є удосконалення:

- ▶ 1) множини вхідних та вихідних параметрів оцінювання інтелектуального капіталу на основі критеріїв повноти, мінімальності та дієвості, що дозволяє зробити такий процес точним, строго формалізованим та адекватним, оскільки уможлиблює врахування великого обсягу дієвих параметрів, що не є колінеарними або корельованими;
- ▶ 2) структурної та математичної моделей оцінювання рівня інтелектуального капіталу на підприємстві, що, засобами теорії прийняття рішень і теорії множин, реалізують функціональну залежність між інтелектуальним капіталом та чинниками впливу на нього.



- ▶ **Теоретичне значення** дослідження полягає в удосконаленні методології управління ІК на підприємствах та оцінювання його рівня.
- ▶ **Практичне значення** одержаних результатів. Запропонована математична модель оцінювання рівня ефективності управління інтелектуальним капіталом дозволила визначити пріоритетні чинники його підвищення на досліджуваному підприємстві.
- ▶ **Апробація результатів наукової роботи.** Результати наукових досліджень, що містяться у роботі, було оприлюднено на щорічних науково-технічних конференціях ВНТУ (м. Вінниця, 2013-2017 р.).
- ▶ **Публікації.** Результати наукового дослідження опубліковано в матеріалах зарубіжної колективної монографії (Латвія, 2017 р.), а також у фаховій статті в журналі, який входить до наукометричних баз Index Copernicus, РИНЦ та ін., крім того у тезах доповіді.



Підходи до визначення поняття «інтелектуальний капітал» різними авторами

Автор	Визначення поняття «інтелектуальний капітал»
Стюарт Т.	Це сума знань всіх працівників компанії, яка забезпечує її конкурентоспроможність.
Тейлор К.	Інтелектуальний капітал компанії складають знання її співробітників, накопичені ними при розробці продуктів та наданні послуг, а також її організаційна структура та інтелектуальна власність.
Едвінсон Л. та Мелоун М.	Це особливе поєднання людського капіталу (реальні і потенційні інтелектуальні здібності, а також відповідні практичні навички працівників компанії) та структурного капіталу (складові капіталу компанії), що задаються такими специфічними факторами, як зв'язки із споживачами, бізнес-процеси, бази даних, бренди та ІТ-системи.
Е. Брукінг	Термін для позначення нематеріальних активів, без яких компанія не може ефективно функціонувати, та які підсилюють конкурентні переваги
Мельник Л.Г.	Це інтелектуальні здатності людей, у сукупності зі створеними ними матеріальними й нематеріальними засобами, які використовуються в процесі інтелектуальної праці.
Просвіріна І.І.	Це активи компанії, які представляють собою сукупність знань її персоналу і результат втілення цих знань в інших нематеріальних активах: внутрішньо фірмових структурах, клієнтському капіталі та ін
Леонтьєв Б.Б.	Це вартість сукупності наявних в організації інтелектуальних активів, включаючи інтелектуальну власність, її природні та набуті інтелектуальні здібності та навички персоналу, а також накопичені бази знань і корисні відносини з іншими суб'єктами.
Воробей М.Ю.	Це категорія, що характеризує економічні відносини, які виникають з приводу формування, використання й відтворення людського інтелектуального капіталу підприємства, інтелектуальних ресурсів та інтелектуальних продуктів з метою отримання доходу в процесі економічного розвитку підприємства.

- ▶ Під поняттям інтелектуальний капітал автор пропонує розуміти - сукупність професійних здібностей та знань персоналу, напрацьований досвід організації, систему інформаційних ресурсів та контактів підприємства з постачальниками, споживачами та іншими партнерами по бізнесу, корпоративну культуру, організаційні та інтелектуальні можливості, які під час використання створюють власну вартість та забезпечують отримання наднормативного прибутку та посилення конкурентоздатності.



Структурна схема інтелектуального капіталу:



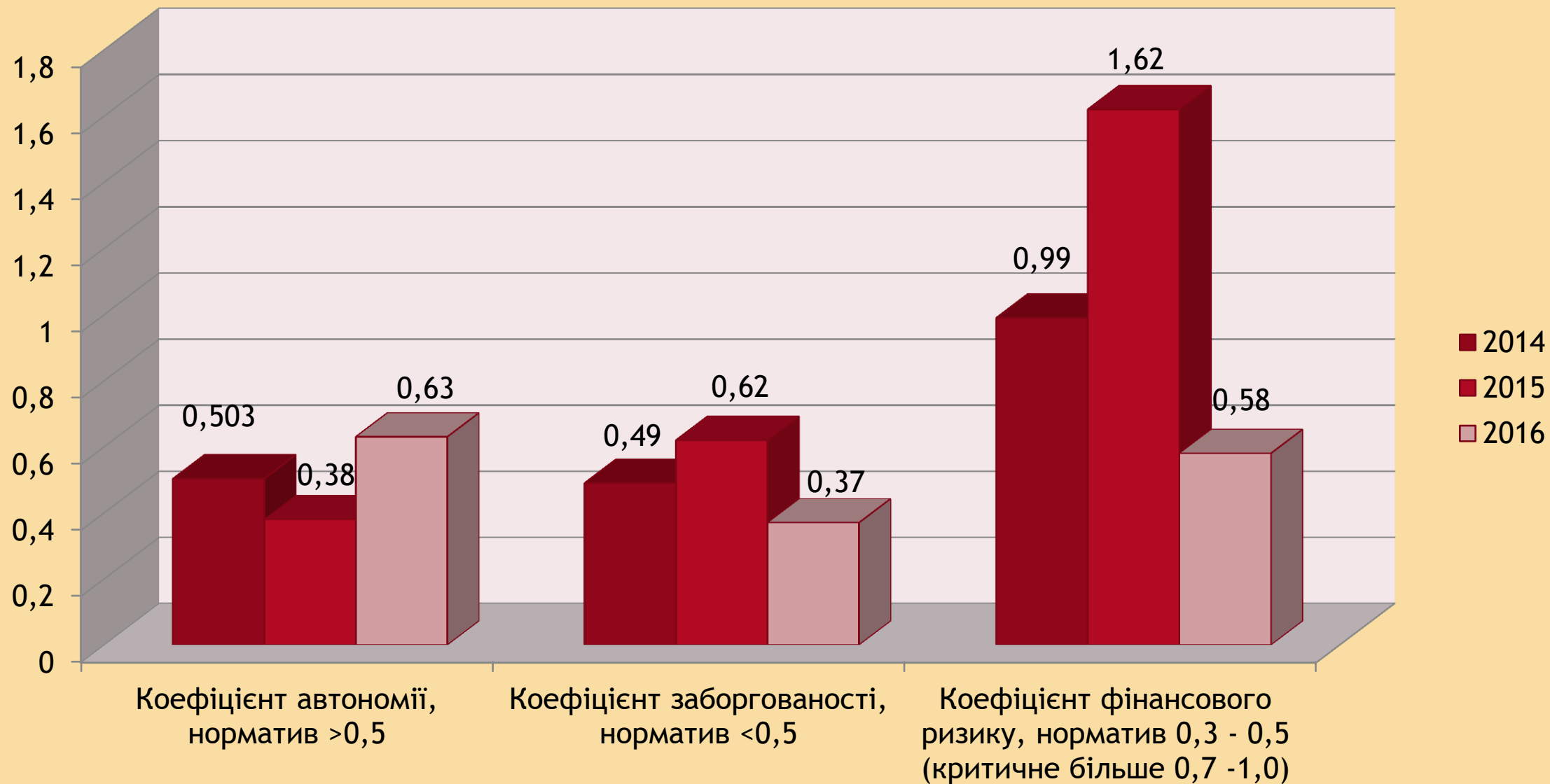
Організаційна структура виробничо-комерційної фірми у формі товариства з обмеженою відповідальністю «Нічлава»



Основні фінансово-економічні показники діяльності підприємства ВКФ у формі ТОВ «Нічлава»

Показники	2014 рік, тис. грн.	2015 рік, тис. грн.	2016 рік, тис. грн.	Відхилення		Відхилення	
				2015 р. від 2014 р.		2016 р. від 2015 р.	
				Абсолютне, тис. грн.	Відносне, %	Абсолютне, тис. грн.	Відносне, %
1. Чистий дохід від реалізації	4128,5	5985,4	15738,9	+1856,9	+44,98	+9753,5	+163
2. Собівартість реалізованої продукції	2985,3	4954,0	13103,1	+1968,7	+65,97	+8149,1	+164,5
3. Валовий прибуток	1143,2	1031,4	2635,8	-111,8	-9,78	+1604,4	+155,6
4. Фінансовий результат від операційної діяльності	-17,6	-98,1	437,1	-80,5	-457,39	+535,2	+345,6
5. Чистий прибуток	-91,9	15,1	505,2	+107	+116,43	+490,1	+3245,7
6. Валюта балансу	2064,4	2764,4	2346,0	+700	+33,91	-418,4	-15,1
7. Власний капітал	1039,5	1054,6	1432,4	+15,1	+1,45	+377,8	+35,82
8. Залучений капітал	1024,9	1709,8	863,2	+684,9	+66,83	-846,6	-49,5
9. Необоротні активи	825,0	687,0	899,3	-138	-16,73	+212,3	+30,9
10. Оборотні активи	1239,4	2077,4	1446,7	+838	+67,61	-630,7	-30,4

Динаміка показників фінансової стійкості ВКФ у формі ТОВ "Нічлава"



Динаміка показників ділової активності ТОВ “Нічлава”

Слайд 13

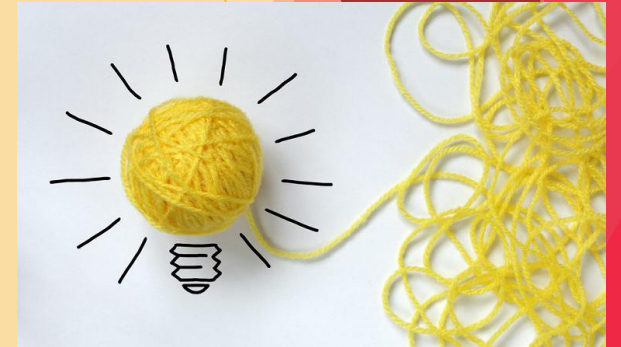
Показники	2014 рік	2015 рік	2016 рік	Абсолютне відхилення (+, -)	
				2015 р. до 2014 р.	2016 р. до 2015 р.
Коефіцієнт оборотності активів (капіталу, коефіцієнт трансформації)	2,05	2,48	6,25	+0,43	+3,77
Коефіцієнт оборотності оборотних активів	3,57	3,61	9,13	+0,04	+5,52
Коефіцієнт оборотності запасів	4,36	5,97	14,86	+1,61	+8,89
Коефіцієнт оборотності дебіторської заборгованості (коефіцієнт оборотності за розрахунками)	10,29	15,1	50,72	+4,81	+35,62
Коефіцієнт оборотності кредиторської заборгованості (коефіцієнт оборотності за розрахунками)	4,44	4,38	12,23	-0,06	+7,85
Коефіцієнт оборотності власного капіталу	3,8	5,72	12,79	+1,92	+7,07
Тривалість обороту дебіторської заборгованості, дн.	34,99	23,48	7,1	-11,51	-16,38
Тривалість обороту кредиторської заборгованості, дн.	81,08	82,19	29,44	+1,11	-52,75
Тривалість обороту запасів, дн.	82,57	60,3	24,23	-22,27	-36,07
Тривалість операційного циклу в днях	117,56	84,14	31,33	-33,42	-52,81
Тривалість фінансового циклу, дн.	36,48	1,95	1,89	-34,53	-0,06

Динаміка показників ліквідності ТОВ «Нічлава»

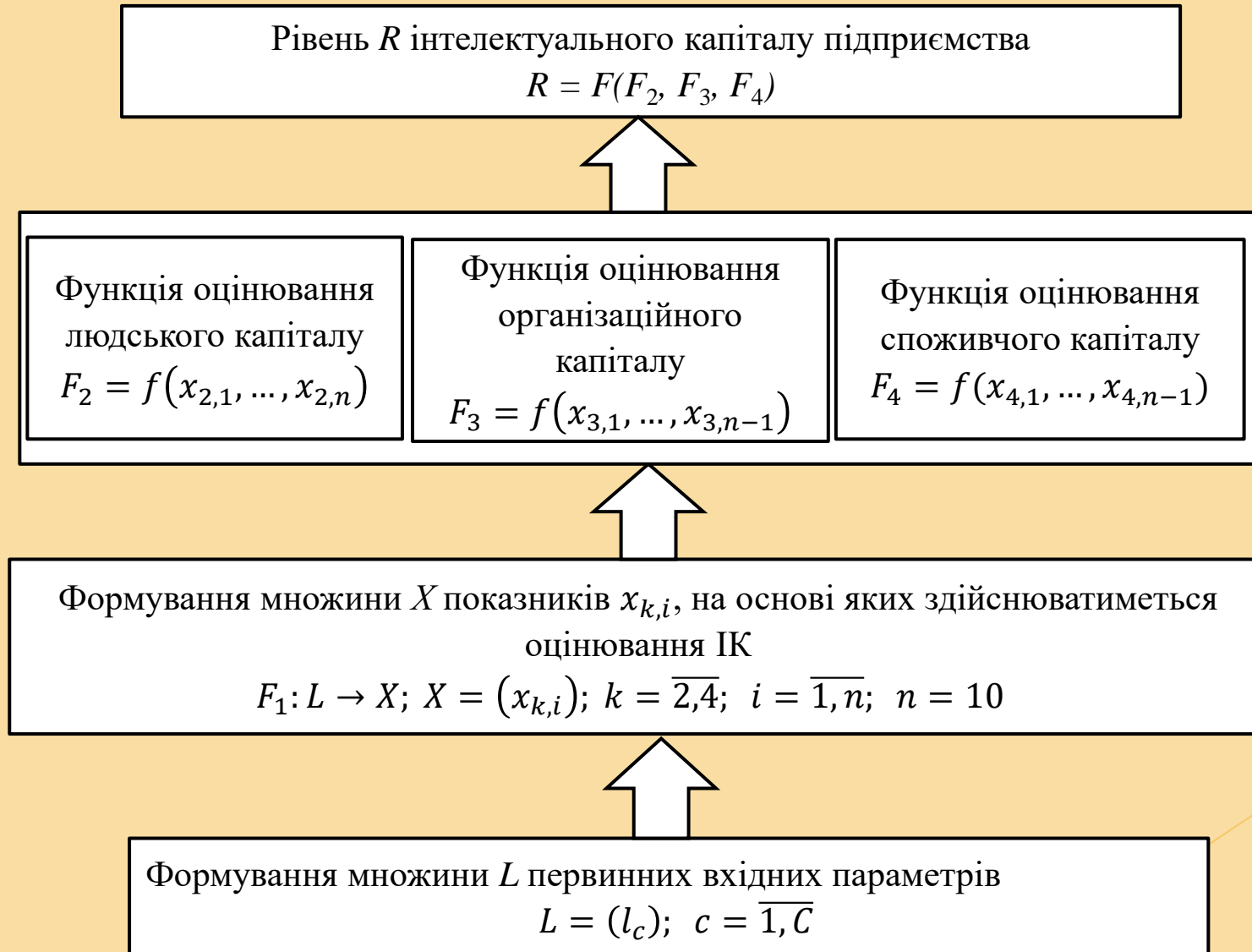
Показник	Нормативне значення	На кінець 2014 року	На кінець 2015 року	На кінець 2016 року	Відхилення		Відхилення	
					2015р. від 2014 р.		2016р. від 2015 р.	
					Абсолютне	Відносне %	Абсолютне	Відносне %
1. Чистий оборотний капітал, тис. грн.	>0	214,5	367,6	583,5	+153,1	+71,38	+215,9	+58,73
2. Коефіцієнт поточної ліквідності	2-2,5	1,210	1,215	1,68	+0,005	+0,41	+0,465	+38,27
3. Коефіцієнт швидкої (термінової, проміжної) ліквідності	0,6-0,8	0,55	0,64	0,7	+0,09	+16,36	+0,06	+27,27
4. Коефіцієнт абсолютної ліквідності	0,2-0,3	0,12	0,003	0,0006	-0,117	-97,5	-0,0024	-80

Проблеми в управлінні складовими інтелектуального капіталу ТОВ «Нічлава»

- ▶ людський капітал (недостатність рівня кваліфікації працівників під час роботи з інноваційним опалювальним обладнанням та іншими устаткуванням закордонних постачальників, недостатньо розвинений рівень корпоративної культури, низький показник винахідницької активності, відсутність чітко розробленої системи мотивації персоналу);
- ▶ організаційний капітал (недостатній рівень прогресивності конструкцій, низький показник патентування, низький рівень оновлення основних засобів та використання інноваційних технологій);
- ▶ споживчий капітал (неефективне управління дебіторською та кредиторською заборгованостями, порушення умов поставок сировини, матеріалів та товарів постачальниками, недостатній рівень залучення нових клієнтів).



Структурна модель оцінювання інтелектуального капіталу



Математична модель оцінювання інтелектуального капіталу

- ▶ де F_1 - це функціонал відображення множини L первинних вхідних параметрів на множину X оцінювальних параметрів;
- ▶ F_2 - це функціонал оцінювання людського капіталу;
- ▶ F_3 - це функціонал оцінювання організаційного капіталу;
- ▶ F_4 - це функціонал оцінювання споживчого капіталу.

$$\begin{aligned} L &\xrightarrow{F_1} X \xrightarrow{F_2 F_3 F_4} R, & F &= (F_p), & p &= \overline{1,4}; \\ X &= F_1(L), & L &= (l_c), & c &= \overline{1,C}; \\ X &= (x_{k,i}), & k &= \overline{2,4}, & i &= \overline{1,n}, & n &= 10; \\ R &= (r_j), & j &= \overline{1,J}; & J &= 5; \\ F_2 &= f(x_{2,1}, \dots, x_{2,n}), & F_3 &= f(x_{3,1}, \dots, x_{3,n-1}), \\ F_4 &= f(x_{4,1}, \dots, x_{4,n-1}) \end{aligned}$$

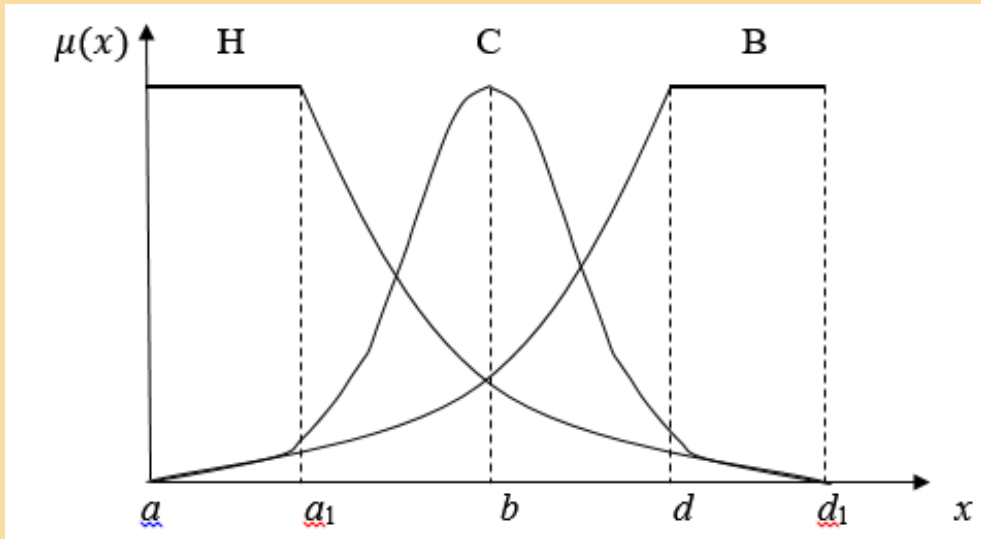


Рис. 1 Загальний вигляд функції належності для параметрів які за своїм економічним змістом мають схильність до постійного значення функції на певном

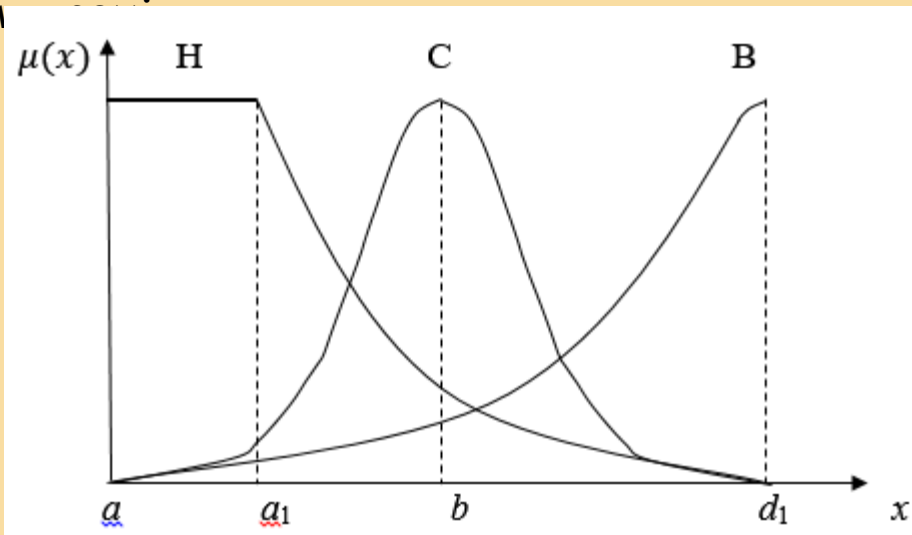


Рис. 3 Загальний вигляд функції належності для параметрів, котрі можуть як мати постійне значення функції, так і плавно переходити з одного стану в інший.

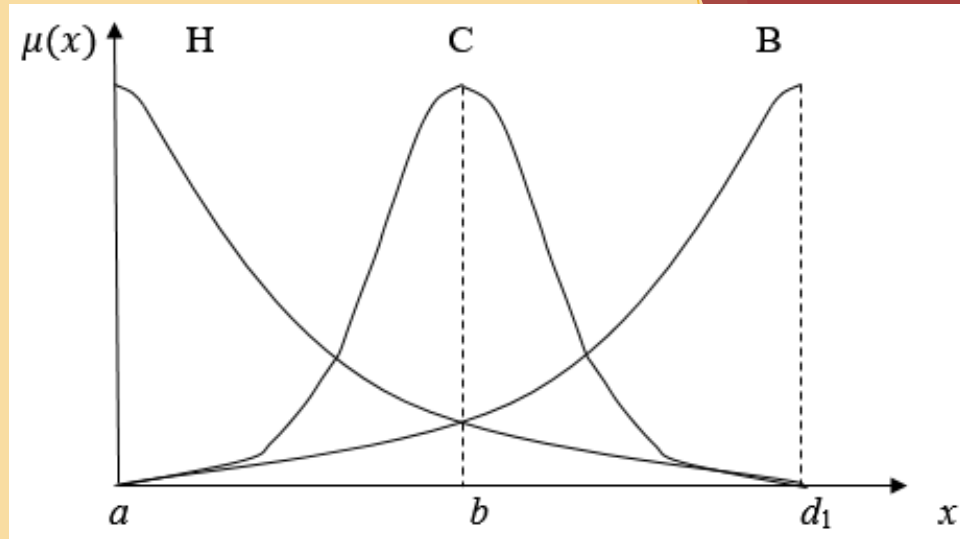


Рис. 2 Загальний вигляд функції належності для параметрів відповідно до своєї природи не мають стабільності, тобто плавно змінюються під впливом різних чинників

Гаусові функції належності

Матриця знань для остаточного оцінювання рівня інтелектуального капіталу R

F_2	F_3	F_4	$R=(r_j)$
В	В	В	$r_1 (В)$
ВС	В	В	
В	ВС	В	
ВС	ВС	ВС	$r_2 (ВС)$
ВС	В	С	
В	ВС	С	
ВС	ВС	С	$r_3 (С)$
С	С	С	
НС	ВС	С	
С	НС	НС	$r_4 (НС)$
НС	НС	Н	
НС	НС	НС	
Н	Н	НС	$r_5 (Н)$
Н	НС	Н	
Н	Н	Н	

В - високий рівень;

ВС - вище середнього рівня;

С - середній рівень;

НС - нижче середнього рівня;

Н - низький рівень.

Значення вхідних параметрів

$x_{2,1}$	$x_{2,2}$	$x_{2,3}$	$x_{2,4}$	$x_{2,5}$	$x_{2,6}$	$x_{2,7}$	$x_{2,8}$	$x_{2,9}$	$x_{2,10}$
0,09	0,85	0,8	0,15	0,77	0,12	0,8	0,87	0,47	0,65
$x_{3,1}$	$x_{3,2}$	$x_{3,3}$	$x_{3,4}$	$x_{3,5}$	$x_{3,6}$	$x_{3,7}$	$x_{3,8}$	$x_{3,9}$	
0,43	0,7	0,13	0,86	0,18	0,3	0,15	0,25	0,2	
$x_{4,1}$	$x_{4,2}$	$x_{4,3}$	$x_{4,4}$	$x_{4,5}$	$x_{4,6}$	$x_{4,7}$	$x_{4,8}$	$x_{4,9}$	
0,23	0,77	0,72	0,07	0,63	0,13	0,03	0,88	0,5	

Визначення рівня інтелектуального капіталу на ТОВ «Нічлава»

$$\begin{aligned}\mu(R) &= \max\{\mu^B(R), \mu^{BC}(R), \mu^C(R), \mu^{HC}(R), \mu^H(R)\} = \\ &= \max\{0,044; 0,046; 0,051; 0,065; 0,03\} = 0,065\end{aligned}$$

Згідно отриманих результатів рівень інтелектуального капіталу досліджуваного підприємства у 2016 р. склав **0,065**, що відповідає рівню нижче середнього. Тобто, керівництву підприємства потрібно розробити ряд заходів для підвищення рівня ІК. Одним з яких може служити впровадження на підприємстві програмно-аналітичного комплексу «Інтелектуальний капітал».

Аналіз основних програмних засобів управління інтелектуальним капіталом

Назва програмного засобу	Суть ПЗ	Переваги ПЗ	Недоліки ПЗ
1	2	3	4
«1С:Предприятие»	Дозволяє організувати єдину інформаційну систему для управління різними аспектами діяльності підприємства (управління виробництвом, ОЗ і планування ремонтів, управління кадрами, фінансами, взаєморозрахунками, бухгалтерський і податковий облік). Вбудовані можливості оновлення через Інтернет. Країна виробник - Росія. Ціна: від 1560 грн.	1) Одна технологічна платформа і загальна методологія дає можливість розробляти галузеві та індивідуальні рішення на основі стандартних за допомогою додавання тільки потрібних функцій, які потрібні на підприємстві з урахуванням специфіки його роботи.	1) Обов'язкова необхідність налаштування програми під окремого користувача та обов'язкове замовлення послуг служби підтримки. 2) Можливе дублювання даних, при занесенні в базу.
«SAP ERP(SAP R/3)»	Система SAP ERP (SAP R/3) - багатокомпонентна система, що дозволяє об'єднати господарські процеси виробництва, закупівлі і збуту продукції підприємства. Всі вони взаємопов'язані і підтримують логічний цикл фінансово-господарської діяльності, включаючи таку компоненту, як персонал, його організаційний менеджмент, містить функцію підбору персоналу, кадровий облік, розрахунок заробітної плати. Країна виробник - Німеччина. Ціна: 513000 грн.	1) Можливість налаштування доступу до інформації для кожного користувача індивідуально, щоб уникнути навмисного або ненавмисного псування даних. 2) SAP - ідеальна система для планування виробництва.	1) Непридатна до нестабільного українського законодавства; 2) Високовартісні сервісні послуги.
«Галактика»	Система призначена для автоматизації управління в корпораціях зі складною структурою, фінансово-промислових групах, а також на окремих промислових і торговельних підприємствах. Вона здійснює інформаційне забезпечення керівників різних рівнів і категорій - від вищого менеджменту до керівників підрозділів, служб і ділянок. Можливості системи дозволяють у єдиному інформаційному просторі оперативно вирішувати головні управлінські задачі, забезпечити менеджерів різного рівня керування необхідною і достовірною інформацією для прийняття управлінських рішень. Країна виробник - Росія, Білорусь. Ціна: від 9450 грн.	Інтерфейс користувача побудований таким чином, що забезпечується максимальна відповідність між паперовими та електронними документами, зберігається звичний порядок роботи фахівця. Введені в систему документи утворюють єдиний інформаційний простір і доступний у всіх модулях.	1) Не має механізму визначення та контролю процедур виконання конкретних операцій або групи операцій; 2) Відсутні функції, необхідні для забезпечення діяльності великих корпорацій (централізоване постачання, розподіл функцій між організаціями, передача повноважень від однієї організації до іншої, взаєморозрахунки всередині корпорації і т.д.) - система, практично, не є інтегрованою.

Назва програмного засобу	Суть ПЗ	Переваги ПЗ	Недоліки ПЗ
Система «КонСи Маркетинг»	<p>Призначення системи «КонСи Маркетинг» - підтримка маркетингової діяльності і потенційних клієнтів, які обслуговуються з урахуванням сегментування ринку; Direct Mail (e-mail) - механізм і система відстеження його ефективності. Задачі, що розв'язує дана система:</p> <ul style="list-style-type: none"> - формування системи обліку інформації про клієнтів і потенційних споживачів; - Direct Mail (e-mail) - механізм просування продукції або послуг споживачам; - опис потенційних клієнтів за сегментними характеристиками; - оцінювання факторів впливу в сегментному аналізі; - кількісний і часовий аналіз готовності клієнта до купівлі товару або послуги на основі екстраполяційної оцінки попередніх періодів; - формування системи звіту щодо клієнтів і потенційних сегментів. <p>Країна виробник - Росія. Ціна: від 2700 грн.</p>	<ol style="list-style-type: none"> 1) Можливість редагування ознак сегментування та операцій з просування продукції, тобто створення власних списків цих параметрів. 2) Інтегративні властивості пакета з іншими програмами користувача. 3) Продумана і грамотно реалізована система первинного аналізу заходів щодо просування продукції або послуг. 4) Наявність можливості перемикання стандарту представлення адреси потенційного клієнта. 	<ol style="list-style-type: none"> 1) Відсутня можливість вести кілька баз у різних напрямках, зокрема, групи потенційних клієнтів для різної продукції фірми повинні мати різні облікові бази потенційних клієнтів для різної продукції фірми повинні мати різні облікові бази потенційних клієнтів, які слід розділити і фізично у вигляді окремих файлів. 2) e-mail-система є дещо складною - настроювання її на режим POP3 під час тестування і процес розсилання займають багато часу.
Програмно-аналітичний комплекс «Інтелектуальний капітал»	<p>ПАК «Інтелектуальний капітал» дозволяє генерувати базу даних ідей, патентів, раціоналізаторських пропозицій та науково-технічної інформації, оцінити можливі рішення, поповнювати та змінювати її своїми специфічними прикладами та винахідницькими принципами.</p> <p>Функції та можливості програми: оперативне та ефективне управління нематеріальними активами; ведення внутрішнього аудиту інтелектуальної власності; контроль прибутку від використання інтелектуальної власності; підтримання управлінської інформації про світові тенденції розвитку галузі в режимі онлайн; ефективне управління НДДКР, їх результатами; забезпечення правової охорони інтелектуальної власності.</p> <p>Країна виробник - Білорусь, Чехія. Ціна: 40302 грн.</p>	<ol style="list-style-type: none"> 1) ПАК дозволяє створити базу даних патентів на різні види об'єктів промислової власності (ОПВ). 2) Алгоритм ПЗ дає можливість зробити роботу з програмою простою і не вимагає від користувача високої кваліфікації. 3) Використання даного ПЗ дозволяє досягти високого науково-технічного рівня розробок, знизити собівартість проведення науково-дослідних і проектно-конструкторських робіт, скоротити терміни їх проведення та впровадження. 4) Можливість налаштувати роботу ПК під потреби користувача. 	<p>Розподіл доступу методом призначення користувачів і ролей з унікальними паролями може викликати труднощі під час роботи з програмою.</p>

Интерфейс ПАК «Интеллектуальный капитал»

ПАК ИК. Список документов

10.10.25 Firefox/ru-ru

Добавить документ Обновить список документов Поиск Выделить все Сохранить в папку Загрузка документов Учетная запись Пакетное удаление Переходы Настройки Справка Выход

№	Наименование	Дата публикации	Номер документа	Тип документа	Издатель	Ссылка
1	ДНЕВНО-НОЧНОЙ ПРИЦЕЛ СО ВСТРОЕННЫМ КАНАЛОМ ПОДСВЕТКИ ОБЪЕКТОВ	27.03.2012	245189(RU)U1	Изобретение	Открытое акционерное общество "Центральное конструкторское бюро точного приборостроения"; Открытое акционерное общество "Производственное объединение "Новосибирский приборостроительный завод"; Федеральное государственное бюджетное образовательное учреждение высшего профессионального образования "Новосибирский государственный университет"; Полный текст	Узнать
2	НОЧНОЙ ПРИЦЕЛ	27.01.2005	2245566(RU)U1	Изобретение	Научно-исследовательский институт "Радиотехника и лазерной техники" Московского государственного технического университета им. Н.Э. Баумана; Полный текст	Узнать
3	НОЧНОЙ ПРИЦЕЛ ДЛЯ ИНДИВИДУАЛЬНОГО ОРУЖИЯ	20.04.2013	137207(RU)U1	Патентная модель	Общество с ограниченной ответственностью "Научно-Производственная Компания "ИфритаТех (ООО "ИФТК "ИфритаТех"); Полный текст	Узнать
4	НОЧНОЙ ПРИЦЕЛ	19.02.2011	103121(RU)U1	Патентная модель	Федеральное государственное унитарное предприятие "Центральное конструкторское бюро точного приборостроения"; Полный текст	Узнать
5	ДНЕВНО-НОЧНОЙ ПРИЦЕЛ СО ВСТРОЕННЫМ КАНАЛОМ ПОДСВЕТКИ ОБЪЕКТОВ	20.10.2010	98561(RU)U1	Патентная модель	Федеральное государственное унитарное предприятие "Центральное конструкторское бюро точного приборостроения"; Федеральное государственное унитарное предприятие "Производственное объединение "Новосибирский приборостроительный завод" (ФГУП "ВО "ИПР"); Государственное учреждение высшего профессионального образования Новосибирский государственный университет (НГУ); Полный текст	Узнать
6	ДНЕВНО-НОЧНОЙ ПРИЦЕЛ	10.12.2010	100211(RU)U1	Патентная модель	Научно-производственная фирма "Дипма" общество с ограниченной ответственностью; Полный текст	Узнать
7	ДНЕВНО-НОЧНОЙ ПРИЦЕЛ	27.09.2009	87246(RU)U1	Патентная модель	Федеральное государственное унитарное предприятие "Центральное конструкторское бюро точного приборостроения"; Полный текст	Узнать
8	НОЧНОЙ ПРИЦЕЛ	20.01.2008	73101(RU)U1	Патентная модель	Федеральное государственное унитарное предприятие "Центральное конструкторское бюро точного приборостроения"; государственное унитарное предприятие "Производственное объединение "Новосибирский приборостроительный завод"; Полный текст	Узнать

действие 1, № 654 осталось дней: 35

Вернуться к списку

номер документа: 004242863(EM)

действия: Выдача патента 1

регистрационный номер:

дата начала:

Предполагаемая дата окончания:

минимальное время исполнения (дней):

фактическое время исполнения (дней): 60

Today: September 19, 2014

Добавить действие

Canadian Cola

10.10.25 Firefox/ru-ru

Добавить документ Обновить список документов Поиск Выделить все Сохранить в папку Загрузка документов Учетная запись Пакетное удаление Переходы Настройки Справка Выход

№	Наименование	Дата публикации	Номер документа	Тип документа	Издатель	Ссылка
1	ДНЕВНО-НОЧНОЙ ПРИЦЕЛ СО ВСТРОЕННЫМ КАНАЛОМ ПОДСВЕТКИ ОБЪЕКТОВ	27.03.2012	245189(RU)U1	Изобретение	Открытое акционерное общество "Центральное конструкторское бюро точного приборостроения"; Открытое акционерное общество "Производственное объединение "Новосибирский приборостроительный завод"; Федеральное государственное бюджетное образовательное учреждение высшего профессионального образования "Новосибирский государственный университет"; Полный текст	Узнать
2	НОЧНОЙ ПРИЦЕЛ	27.01.2005	2245566(RU)U1	Изобретение	Научно-исследовательский институт "Радиотехника и лазерной техники" Московского государственного технического университета им. Н.Э. Баумана; Полный текст	Узнать
3	НОЧНОЙ ПРИЦЕЛ ДЛЯ ИНДИВИДУАЛЬНОГО ОРУЖИЯ	20.04.2013	137207(RU)U1	Патентная модель	Общество с ограниченной ответственностью "Научно-Производственная Компания "ИфритаТех (ООО "ИФТК "ИфритаТех"); Полный текст	Узнать
4	НОЧНОЙ ПРИЦЕЛ	19.02.2011	103121(RU)U1	Патентная модель	Федеральное государственное унитарное предприятие "Центральное конструкторское бюро точного приборостроения"; Полный текст	Узнать
5	ДНЕВНО-НОЧНОЙ ПРИЦЕЛ СО ВСТРОЕННЫМ КАНАЛОМ ПОДСВЕТКИ ОБЪЕКТОВ	20.10.2010	98561(RU)U1	Патентная модель	Федеральное государственное унитарное предприятие "Центральное конструкторское бюро точного приборостроения"; Федеральное государственное унитарное предприятие "Производственное объединение "Новосибирский приборостроительный завод" (ФГУП "ВО "ИПР"); Государственное учреждение высшего профессионального образования Новосибирский государственный университет (НГУ); Полный текст	Узнать
6	ДНЕВНО-НОЧНОЙ ПРИЦЕЛ	10.12.2010	100211(RU)U1	Патентная модель	Научно-производственная фирма "Дипма" общество с ограниченной ответственностью; Полный текст	Узнать
7	ДНЕВНО-НОЧНОЙ ПРИЦЕЛ	27.09.2009	87246(RU)U1	Патентная модель	Федеральное государственное унитарное предприятие "Центральное конструкторское бюро точного приборостроения"; Полный текст	Узнать
8	НОЧНОЙ ПРИЦЕЛ	20.01.2008	73101(RU)U1	Патентная модель	Федеральное государственное унитарное предприятие "Центральное конструкторское бюро точного приборостроения"; государственное унитарное предприятие "Производственное объединение "Новосибирский приборостроительный завод"; Полный текст	Узнать

действие 1, № 654 осталось дней: 35

Canadian Cola

10.10.25 Firefox/ru-ru

Пример 19. Поиск по БД патентов USPTO

Порядок действий:

Выделите стрелку мыши на надпись «Search»/«Поиск» под надписью «Patents»/«Патенты» и щелкните левой кнопкой мыши - появится поисковая страница (рис. 50).

Рис. 50. Поисковая страница БД патентов USPTO

Отсюда можно получить доступ к БД патентов США «Issued Patents (PatFT)» и БД опубликованных заявок «Published Application (AppFT)».

По объемам БД возможны три вида поиска:

- Quick/Быстрый;
- Advanced/Расширенный;

Рекомендовано впровадження програмно-аналітичного комплексу «Інтелектуальний капітал»

- ▶ Економічний ефект від впровадження програмного засобу ПАК «Інтелектуальний капітал» = 44226,24 грн.,
- ▶ Загальні витрати на впровадження ПЗ становлять 107009,25 грн.

Розрахунок чистого дисконтованого доходу:

$$NPV = \frac{50000}{(1 + 0,2)^1} + \frac{67000}{(1 + 0,2)^2} + \frac{81280}{(1 + 0,2)^3} - 107009,25 =$$

$$= 41666,67 + 46527,78 + 47037,04 - 107009,25 = 28222,24 \text{ грн.}$$

Розрахунок дисконтованого терміну окупності проекту:

$$DPP = 1 + 1 + (18814,8 / 47037,04) = 2,4 \text{ роки.}$$



Для покращення управління людським капіталом підприємству потрібно:

- ▶ Створити фонд матеріального стимулювання для працівників, що запропонували раціоналізаторські пропозиції та стали авторами інноваційних винаходів.
- ▶ Приділяти увагу плануванню кар'єри працівників - одному з напрямків кадрової роботи в організації, орієнтованому на визначення стратегії й етапів розвитку і просування фахівців.
- ▶ Розробити систему вимог і критеріїв, відповідно до яких будуть відбиратися кандидати на конкретні вакантні посади.
- ▶ Створити комфортні умови праці, здоровий мікроклімат та відповідну корпоративну культуру, котрі згурпували б колектив компанії та зменшили плинність кадрів.
- ▶ Впровадити комплекс заходів для адаптації нових працівників до робочого процесу в організації і до трудового колективу.
- ▶ Розробити систему мотивації, котра б включала індивідуальні матеріальні та нематеріальні засоби підвищення ефективності стимулюючих заходів.
- ▶ Регулярно проводити навчання персоналу, курси підвищення кваліфікації, тренінги, брати участь у міжнародних зборах, конференціях, симпозіумах, що присвячені проблемам галузі, де функціонує підприємство.

Для покращення управління організаційним капіталом підприємству потрібно:

- ▶ Замінити або переобладнати застарілі засоби комунікації, програмні продукти на сучасні й високоефективні, котрі покращать та спростять робочий процес.
- ▶ Створити сучасну базу даних та пришвидшити рух інформації за рахунок новітніх технологій та технічних засобів.
- ▶ Систематично проводити аналіз баз даних, організаційної структури, концепцій та стратегій розвитку організації, що дозволить розробити низку заходів у разі виникнення негативних тенденцій.
- ▶ Відслідковувати та впроваджувати інноваційні підходи в організації трудового процесу.
- ▶ Організувати процес передачі професійних знань та досвіду новим співробітникам підприємства.
- ▶ Спрямувати частину діяльності підприємства на створення та розвиток інновацій в сфері функціонування суб'єкта господарювання.

Для покращення управління споживчим капіталом підприємству потрібно:

- ▶ Приділити увагу маркетинговому плануванню та розробці маркетингової стратегії, що дозволить більш ефективно реалізувати продукцію та послуги фірми.
- ▶ Створити єдину базу контрагентів підприємства для їх систематизації за різними ознаками.
- ▶ Провести потужну рекламну кампанію, в цілях збільшення обсягів реалізації та популярності запропонованих товарів, послуг.
- ▶ Розробити єдину базу боржників підприємства та диференціювати їх в залежності від розміру боргу, тривалості співпраці та статусу (бюджетна чи приватна установа).
- ▶ Розширити кредитні умови для постійних та надійних клієнтів, співпраця на умовах передоплати з новими клієнтами.
- ▶ Проведення роботи над покращенням репутації та іміджу фірми, яка містить в собі участь у соціальних проектах, роботу з громадськістю.
- ▶ Налагодити активну систему комунікацій з контрагентами, що спростить вирішення виникаючих питань та підвищить надійність підприємства.

Економічний ефект від зміни продуктивності праці при зростанні показника ефективного використання робочого часу з середнього рівня до високого за рахунок впровадження заходів покращення управління інтелектуальним капіталом склав 376,16 тис. грн.

$$E_{\Delta\Pi\P} = \frac{Q_{зв} \cdot \Delta\Pi\P\%}{100\%},$$

де $E_{\Delta\Pi\P}$ – економічний ефект від зростання продуктивності праці;

$Q_{зв}$ – обсяг реалізації товарів, робіт, послуг у звітному періоді;

$\Delta\Pi\P\%$ – відсоток зміни продуктивності праці;

$$E_{\Delta\Pi\P} = \frac{15738,9 \cdot 2,39\%}{100\%} = 376,16 \text{ тис. грн.}$$

Дякую за увагу!