

Вінницький національний технічний університет  
Факультет машинобудування та транспорту  
Кафедра автомобілів та транспортного менеджменту

Графічний матеріал до  
магістерської кваліфікаційної роботи  
на тему:

**Підвищення ефективності перевезення зернових вантажів на прикладі  
приватного малого підприємства «Фірма Роман»  
спеціальність 274 – «Автомобільний транспорт»**

Розробив: ст. гр. 1АТ-18м  
Ванюта О. Р.

Керівник: к.е.н., доцент.  
Кукурудзяк Ю. Ю.

Вінниця – 2019 р.

**Мета роботи** – Знайти найраціональніший варіант підвищення ефективності перевезення зернових вантажів, і розрахувати його ефективність і доцільність використання на підприємстві ПМП «Фірма Роман».

### **Завдання дослідження**

- аналіз структури автотранспортного підприємства;
- аналіз методів управління автотранспортним підприємством;
- визначення витрат людських і матеріальних ресурсів;
- визначення показників оцінки ефективності перевезень;
- визначення методів підвищення ефективності перевезень;
- обрання методу і його економічне обґрунтування;

### **Методи досліджень**

базуються на математичній статистиці, обробці інформації, засобах статистичних досліджень, математичного моделювання.

**Об'єкт дослідження** – процес перевезення зернових культур і експлуатація рухомого складу, що виконує ці перевезення.

**Предмет дослідження** – визначення показників ефективності перевезень і використання рухомого складу.

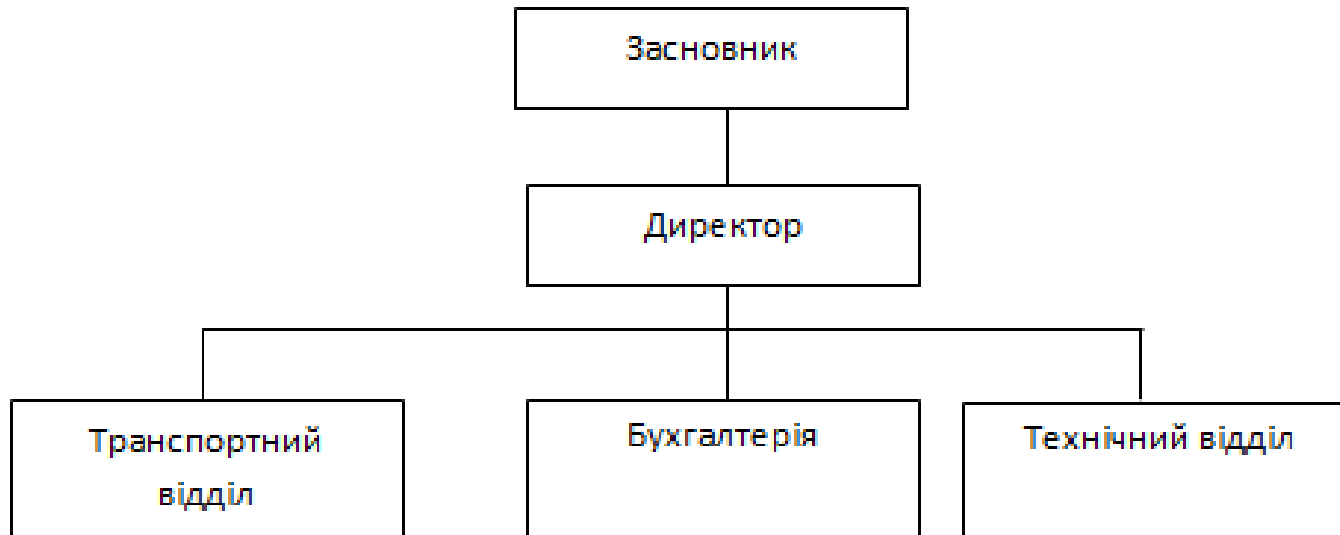
### **Наукова новизна одержаних результатів**

Полягає в розробці методу для підвищення економічної ефективності перевезень і використання рухомого складу в умовах роботи підприємства ПМП «Фірма Роман».

### **Практичне значення одержаних результатів**

Значимість роботи полягає в розробці підходу до підвищення ефективності перевезення зернових вантажів, що в свою чергу дозволить підвищити показники роботи автотранспортних підприємств

## Організаційна структура ПМП «Фірма Роман»



## **Результати обстеження середовищ ПМП «Фірма Роман» виявлено такі сильні сторони підприємства:**

- вигідне географічне місце положення підприємства;
- підприємство вже давно працює на ринку і має багато міцних партнерських зв'язків з великими компаніями.
- підприємство займає велику територію, яка дає змогу при необхідності розширювати площу під відкритими стоянками для автомобілів.

## **Слабкі сторони виявлені такі:**

- недостатня кількість капіталовкладень в розвиток структур виробничих фондів ;
- велике зношування основних виробничих фондів.
- рухомий склад є фізично і морально застарілим і не ефективним у використанні (рухомий склад підприємства складається з автомобілів тягачів та сцепок КамАЗ 5320 – 12 та 8 ти автомобілів іноземного виробництва: ІНОМАРОК, Iveco, Renault. Усі автомобілі старші 19ти років).

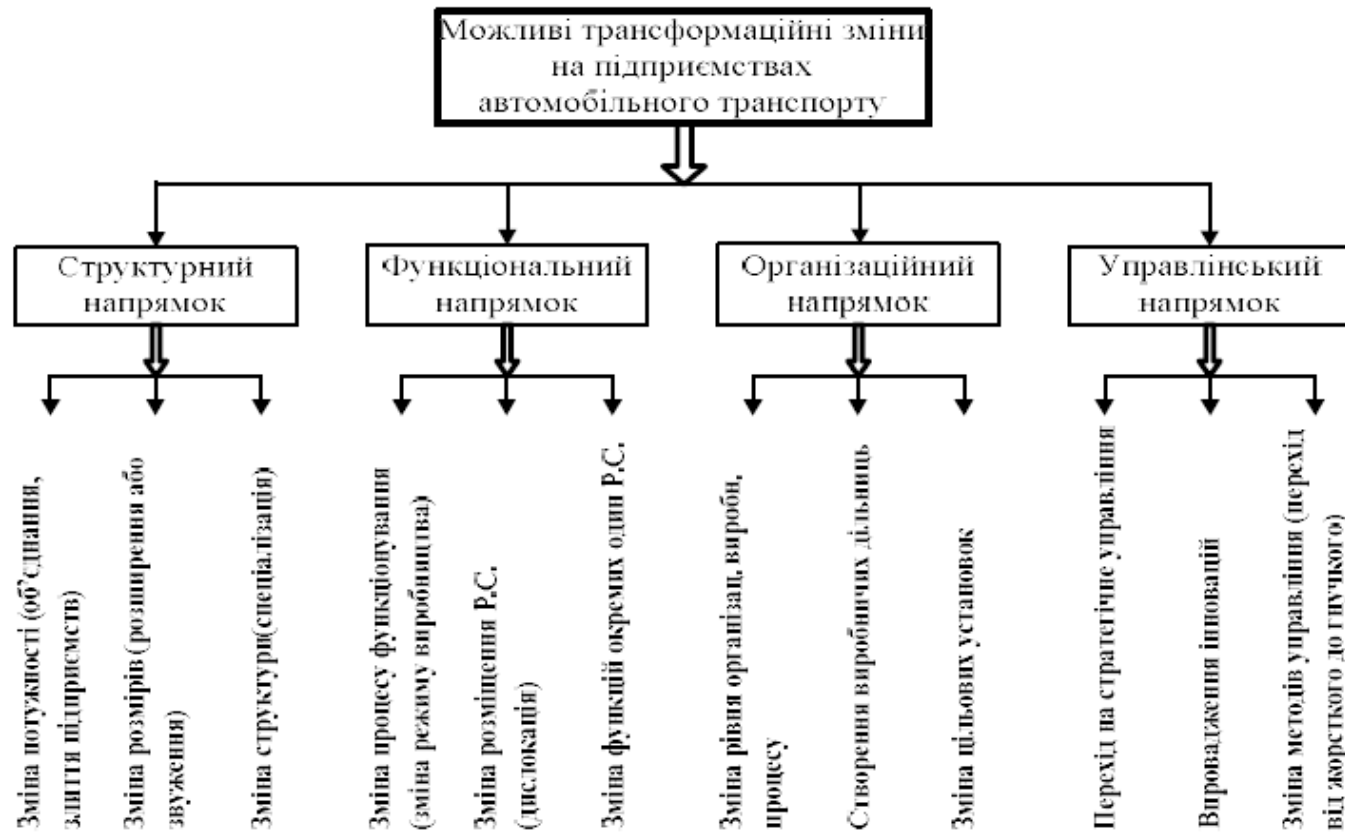
# Рухомий склад підприємства

№	Марка автомобіля	Тип	Рік випуску	№	Марка причепа	Тип	Рік випуску
1	Renault Major	Тягач	1994	1	VAN HOOL	Причіп	1983
2	Renault Major	Бортова з причепом	1993	2	Trailor SYY3CX	Напівпричеп	1997
3	Renault Major	Бортова з причепом	1993	3	Krone AZP 18	Причеп	1989
4	DAF 95	Бортова з причепом	1996	4	D19	Причеп	1990
5	Iveco EuroTech	Бортова з причепом	1996	5	Ackerman Fruehauf	Напівпричеп	1989
6	Iveco EuroStar	Тягач	2000	6	Schmitz FG18	Причеп	1992
7	MAN 19.342	Бортова з причепом	1995	7	Krone AZP 18	Причеп	1991
8	MAN 19.342	Бортова з причепом	1995	8	Schmitz FG18	Причеп	1991
9	КАМАЗ 5320	Бортова з причепом	1991	9	ТКБ 8350	Причеп	1994
10	КАМАЗ 5320	Бортова з причепом	1990	10	D616	Причеп	1989
11	КАМАЗ 5320	Бортова з причепом	1984	11	СЗАП 8355	Причеп	1990
12	КАМАЗ 5320	Бортова з причепом	1994	12	ТКБ 8350	Причеп	1987
13	КАМАЗ 5320	Бортова з причепом	1986	13	ТКБ 8352	Причеп	1990
14	КАМАЗ 5320	Бортова з причепом	1990	14	МАЗ 8926	Причеп	1992
15	КАМАЗ 5320	Бортова з причепом	1993	15	КЗАП 8551	Причеп	1986
16	КАМАЗ 5320	Бортова з причепом	1994	16	СЗАП 8355	Причеп	1991
17	КАМАЗ 5320	Бортова з причепом	1991	17	ТКБ 8352	Причеп	1991
18	КАМАЗ 5320	Бортова з причепом	1991	18	КЗАП 8551	Причеп	1992
19	КАМАЗ 5320	Бортова з причепом	1989	19	СЗАП 8355	Причеп	1989
20	КАМАЗ 5320	Бортова з причепом	1990	20	ТКБ 8352	Причеп	1990

## Вибір показників ефективності перевезень

Показники	Критерії вибору			
	зіставність	змінюваність зі зміною стану підприємства	доступність і достовірність	Відображати результат діяльності
1	2	3	4	5
Фактичний час доставки вантажу $T_{\text{фд}}$	-	+	+	+
Плановий час доставки вантажу $T_{\text{плд}}$	-	-	-	-
Загальний пробіг $L_{\text{заг}}$	+	+	+	+
Експлуатаційна швидкість $V_e$	+	+	+	+
Спискова кількість автомобілів $A_{\text{сп}}$	+	+	+	-
Час на навантаження та розвантаження автомобіля $t_{\text{н-р}}$	-	-	+	+
Час на навантаження-розвантаження за рік $T_{\text{н-р}}$	+	+	+	+
Технічна швидкість автомобіля $V_t$	+	+	+	+
Витрати $Z$	+	+	+	+
Вантажообіг $P$	+	+	+	+
Прибуток $\Pi$	+	+	+	+
Основні фонди $F_{\text{осп}}$	+	+	-	-
Плановий об'єм перевезень $Q^{\text{пл}}$	+	-	-	-
Фактичний об'єм перевезень $Q^{\text{ф}}$	-	+	+	+
Витрати палива $C_{\text{пал}}$	+	+	+	+

# Можливі трансформаційні зміни





## **Вартість інвестиційного проекту**

Вартість 1 автомобіля МАЗ-5440 60 тис. доларів (1407600грн)

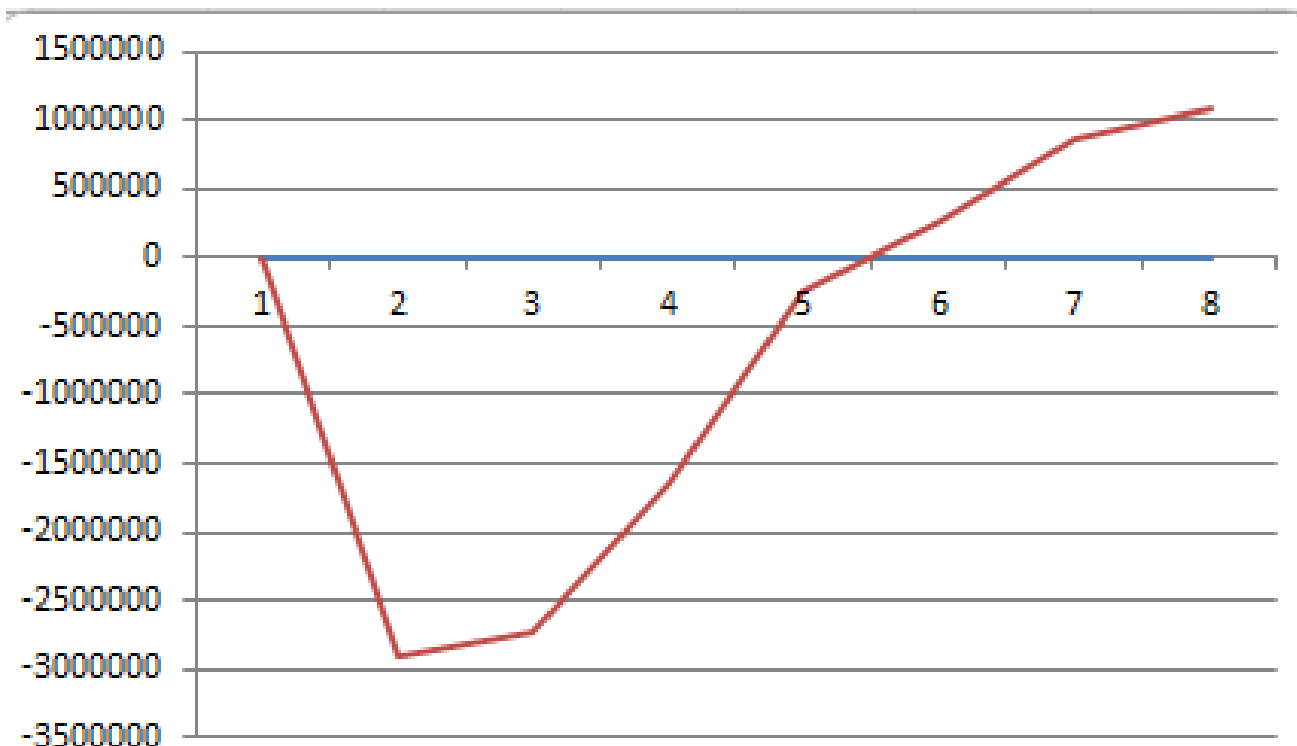
Вартість 1 причепа Bordex Kis – 40 тис. доларів (938400грн.)

Загальна кількість автомобілів для купівлі – 5шт

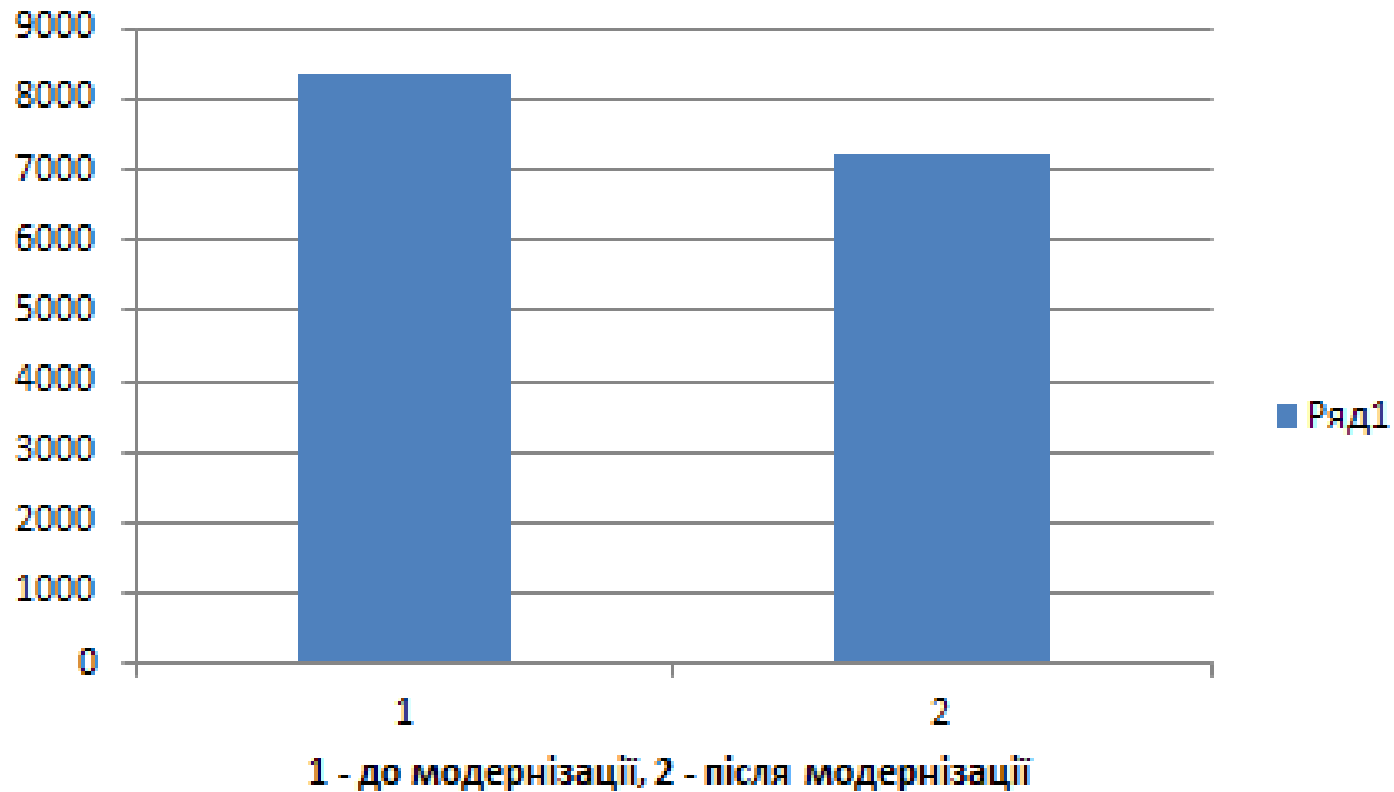
Загальна кількість причепів для купівлі – 5 шт

Загальна вартість інвестиційного проетку – 11730000 грн.

## Чистий дисконтований дохід, у грн. за перші 8 років експлуатації



## Зміна трудомісткості робіт



# Висновки

На основі проведених досліджень встановлено, що підвищення ефективності перевезення зернових вантажів, за рахунок складного розширення рухомого складу, дозволяє підвищити ефективність роботи автотранспортного підприємства . Розрахунками було доведено що використання обраного методу підвищення ефективності є економічно ефективним.

**Дякую за  
увагу**