

МАГІСТЕРСЬКА КВАЛІФІКАЦІЙНА РОБОТА

НА ТЕМУ:

АРХІТЕКТУРНО-ПЛАНУВАЛЬНА ОРГАНІЗАЦІЯ ОФІСНИХ БУДІВЕЛЬ

ВИКОНАВ СТУДЕНТ ГРУПИ БМ-17М1

КОМАРИНСЬКИЙ СЕРГІЙ АНДРІЙОВИЧ

КЕРІВНИК

К.Т.Н. ДОЦ. **КОВАЛЬСЬКИЙ ВІКТОР ПАВЛОВИЧ**

2019 р



НАУКОВО-ДОСЛІДНА ЧАСТИНА: АРХІТЕКТУРНО-ПЛАНУВАЛЬНІ РІШЕННЯ ОФІСНИХ БУДІВЕЛЬ

АКТУАЛЬНІСТЬ

Будівництво офісних будівель та бізнес-центрів - один з найбільш актуальних видів діяльності сучасного суспільства. Розростання економічних зв'язків всередині країни і за її межами, розширення списку ринкових товарів і послуг змушують шукати вигідні майданчики для їх реалізації.

Раніше зведені конструкції не можуть в повній мірі відповідати нинішнім вимогам ринку. І єдиний вихід з ситуації, що склалася - орієнтуватися на будівлю даного типу. Різке зростання конкуренції за останні роки стало відправною точкою для пошуку нових рішень реклами свого продукту і раціонального ведення бізнесу.

МЕТА

Мета таких проєктів полягає в тому, щоб показати, які саме бізнес-центри можливо створити за новітніми технологіями будівництва та наскільки вони «впишуться» в існуючу забудову з урахуванням сусідніх пам'яток архітектури та історико-культурної спадщини, ліній високовольтних проводів, газопроводу, комунікацій та ін.

ОБ'ЄКТ ДОСЛІДЖЕННЯ

Проектуювання офісів або адміністративних будівель, як і проєктування інших громадських будівель і споруд, починається з технічного завдання замовника, завдяки якому фахівці визначають, що буде включати в себе проєкт майбутнього офісного приміщення. Для проєктувальників, офісні та адміністративні будівлі - це збірний образ, який включає в себе спорудження, створені для роботи управлінського персоналу організації або установи.

Офісна будівля - це набір приміщень, для роботи персоналу. Для того, щоб вірно запроєктувати таку будівлю, потрібно дотримуватися деяких вимог:

- принципи ергономіки
- безпека
- норми охорони праці
- комфорт (для тривалого перебування)

ЗАДАЧІ ДОСЛІДЖЕННЯ

Для досягнення поставленої мети було вирішено наступні задачі:

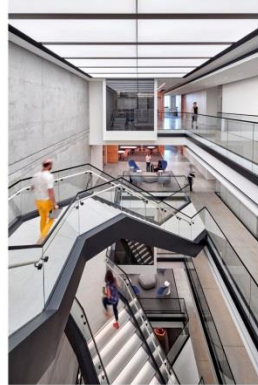
- Знаходження відповідного місця будівництва, та необхідність офісної будівлі.
- Визначити оптимальну планувальну структуру офісних будівель, опираючись на закордонний досвід.
- Вибір стильового рішення, що буде відповідати сучасним технологіям та гарно впишеться в існуючу забудову.
- Розроблення благоустрою прилеглої території для покращення загального зовнішнього вигляду будівлі та для відпочинку співробітників.
- Розраховано економічну частину проєкту.

ПРАКТИЧНА ЦІННІСТЬ

Проектуювання офісних будівель здійснюється відповідно до містобудівних нормативами і побажаннями замовників. Інфраструктура цих об'єктів відрізняється великою різноманітністю. Вона містить в собі:

- робочі кабінети;
- конференц-зали;
- переговори;
- виставкові центри;
- склади;
- точки громадського харчування;
- спортивно-розважальні та оздоровчі об'єкти (басейн, сауна, масажний кабінет, більярдна, боулінг та ін.);
- готелі;
- магазини та ін.

Проєкт будівництва офісної будівлі також містить в собі план облаштування прилеглої території. Традиційно він передбачає наземні парковки, пішохідні доріжки, газони. Крім цього, можна організувати літні кафе, відкриті виставкові майданчики, зони для відпочинку і ін. Проєктування адміністративних і офісних комплексів проводиться з урахуванням транспортної інфраструктури району. Воно передбачає створення зручних під'їзних шляхів і розв'язок, наземних стоянок і підземних паркінгів.



двері відкриваються на терасу на даху



Світлі панелі, підсвічуються, і виробі зі спеціальної смоли, що відліваються, покажуть упановку бренду



багаторівнева зона відпочинку служить простором для роботи або спілкування

На терасі робочого кафе відкривається вид на горизонт Чикаго

ПЛАНУВАЛЬНА СТРУКТУРА ОФІСУ «MCDONALD'S» В ЧИКАГО, США

ПЛАНУВАЛЬНА СТРУКТУРА ЗАПРОЄКТОВАНОГО ОФІСУ



				08-08.МКР.003.00.000			
				Вінницька обл., с. Янушівці			
Зам.	Кіль.	Арх.	№ док.	Підпис	Дата	Стан	Архив
Розроб.	Комп'ютер.	Модель.	Шкала.	Архітектурно-планувальна організація офісних будівель	П	1	12
Замовник	Масштаб	Масштаб	Масштаб	Науково-дослідна частина	ВНТУ	зр. БМ-17	м

НАУКОВО-ДОСЛІДНА ЧАСТИНА: АРХІТЕКТУРНО-ПЛАНУВАЛЬНІ РІШЕННЯ ОФІСНИХ БУДІВЕЛЬ

ПРЕДМЕТ ДОСЛІДЖЕННЯ

Зведення даних будівель досить складне завдання, найчастіше є важливим фінансове питання. На його вартість може впливати не тільки матеріали, і технології будівництва, а й розташування майбутнього об'єкту.

На даний час технології дають можливість звести будівлі та споруди будь якій висоти, форми та дизайну.

Класифікація офісних і адміністративних будівель. Виділяють 4-і класи офісних будівель:

A+++ клас - будинок, побудований з високоякісних матеріалів. Територіально зазвичай займає місце в центральній частині міста. Багато хто називає такі будівлі бізнес-центрами, які оснащені розширеною інфраструктурою, унікальним дизайном, закладами харчування (кафе, бар, ресторан), паркінгом (найчастіше підземним) і сучасними системами безпеки.

A клас - типові офісна будова, на етапі проектування якого враховуються високі показники обслуговування, раціональне планування офісного простору з висотою поверху не менше 3,5 метрів. У такому будинку обов'язково враховується наявність кафе/терерою чи ресторану, а також, як і в офісній будівлі A+++ , паркінг і новітні системи безпеки.

B клас - новозбудовані низькоякісні або відреставровані будівлі, що раніше належали до класу A, які не мають ефективного планування. Як правило, в такій будівлі буде безліч офісів з маленькими вікнами. Не виключено, що в деяких офісах вікна будуть відсутні в принципі.

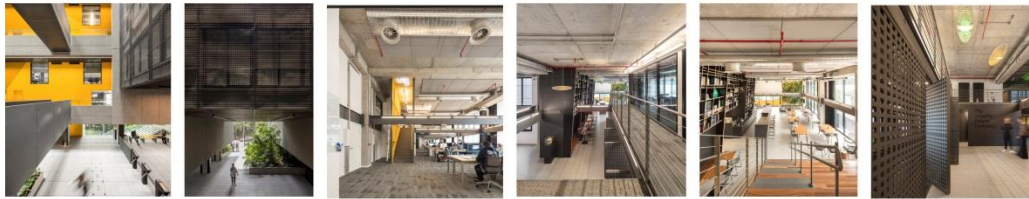
C клас - будівлі, що переважно складаються з несучих стін і коридорів, що не дає можливості перебудувати поверхи. Офіси класу «C» незначно поступаються класу «B», відрізняючись, в основному, відсутністю декількох якісних показників.

Проектування офісів, крім першорядного обліку пожежної безпеки, забезпечення санітарно-епідеміологічних вимог, безпечного використання будівлі, а також його довговічності і ремонтотривалості передбачає дотримання певних вимог до функціональності приміщень, якими буде оснащено майбутню споруду.

Функціональні групи приміщень, згідно з прийнятими нормами бувають такі:

- кабінети керівників;
- приміщення для структурних підрозділів (відділів);
- конференц-зали, переговорні кімнати;
- інформаційно технічна група (архів, приміщення для інформаційно-обчислювальної техніки, бібліотеки);
- вестибюль, гардероб, ресепшн, приміщення охорони;
- приміщення підприємств громадського харчування, медобслуговування, санвузли, «побутові» обслуговуючого персоналу, ремонтні майстерні;
- венткамера, електрощитові.

В адміністративних будівлях проектувальники приділяють особливо увагу електрообладнанню, електроосвітленню, пристроїв міського телефонного зв'язку, проводячого мовлення і телебачення, пожежної та охоронної сигналізації, системи оповіщення про виникнення пожежі, пристроїв сигналізації задимлення, загазованості або затоплення, системи автоматизації та диспетчеризації інженерного обладнання будівель.



ОФІСНА БУДІВЕЛЬ GUI MATTOС В БРАЗИЛІЇ

Він пропонує просту і лаконічну геометрію. Висока на пілогах, велика конструктивна маса "перфорована" нерівномірно, що дозволяє створити атріум, який архітектурно всі циркуляційні системи і отримує друге джерело освітлення і вентиляції для комерційних одиниць.

Відкритий перший поверх, з відкритою підлогою, встановлює чіткий зв'язок з сусідніми просторами, водночас є основним простором святковості та дозволяє. Об'ємна чіткість всієї будівлі перервана отворами з кольоровими елементами в фасаді.

Високі кімнати, переговорні приміщення, спрямовані як на схід, так і на захід, відстають по відношенню до вирівнювання фасаду, забезпечуючи тим самим більший захист від сонячного падіння. Освітлення крім виконання функції захисту, підкреслює чітке покликання інтеграції будівлі з навколишнім середовищем.

НАУКОВА-НОВИЗНА

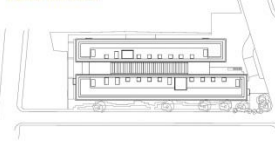
Офіс, як правило поділяється на зони: вхідна, робоча, відпочинку, керівництво, інформаційні вузли а також інші приміщення, пов'язані з тематикою підприємства.

Однією із сучасних тенденцій є змінені кімнати для переговорів. Це щось подібне до кафе й офісу разом, в такій кімнаті зазвичай можна випити гарячий напій і обговорити плани в нестандартній обстановці. Також приміщення можуть розділяти мобільні, повністю скляні перегородки, вони надають змогу швидко змінити розмір, форму а аме головне призначення кабінету.

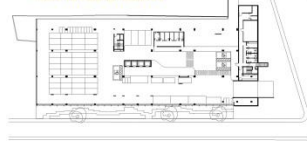
В старих будівлях зазвичай планування було коридорного типу, звичайні малого розміру кабінети та самі звичайні вікна, які на той час задовольняли потребу у світлі. Теперешні офісні будівлі проєктують частіше за все повністю із скла або з вікнами панорамного типу. Завдяки вікнам такої конфігурації, приміщення стають затишними та світлими та гарно підійдуть до компаній які займаються в великій кількості з кресленнями або документами.

В кольоровій гаммі також є зміни. Всі кімнати офісу мають перекликатися між собою, одне стильове та кольорове рішення. Наприклад, можливе поєднання білих стін з однією стіною яскравого кольору, або з візерунком який плавно переходить з однієї стіни на іншу. Тобто, додавання яскравих елементів можливі і навіть іноді потрібні, але теж важливо не дуже захоплюватися цим.

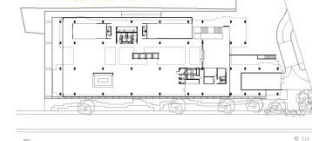
СХЕМА ГЕНПЛАНУ



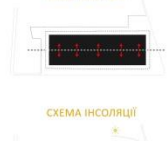
ПЛАН ПЕРШОГО ПОВЕРХУ



ПЛАН ДРУГОГО ЯРУСУ



ПЛАН ПОКРІВЛІ



ПЛАН ДРУГОГО ПОВЕРХУ



ПЛАН ТРЕТЬОГО ПОВЕРХУ



08-08.MPK.003.00.000

Вінницька обл., с. Якушівці

Архітектурно-планувальна організація офісних будівель	Стара	Аруша	Аруша
	П	2	12
Науково-дослідна частина	ВНУЗ, гр. БМ-17 м		

Зам.	Кіль.	Арх.	№ док.	Підпис	Дата
Розроб.	Комп'ютерн.				
Перевір.	Мобільськи				
Корект.	Шибель ВВ.				
Редакція					
Замовлює	Маруся А.С.				

НАУКОВО-ДОСЛІДНА ЧАСТИНА: АРХИТЕКТУРНО-ПЛАНУВАЛЬНІ РІШЕННЯ ОФІСНИХ БУДІВЕЛЬ

ОГЛЯД ЗАКОРДОННОГО ДОСВІДУ ПРОЄКТУВАННЯ ОФІСНИХ БУДІВЕЛЬ.



ШТАБ-КВАРТИРА ТЕХНОЛОГІЇ RIXEVIX

За кордоном зведення офісних об'єктів набирає все більших обертів. Одним із цікавих проєктів є штаб-квартира технології Rixevix. Розрахований простір складається з офісної будівлі та соціальними об'єктами, складу та землі навколо будівель, включаючи під'їзну дорогу, парковку та декоративну зелень. Незважаючи на те, що офісна будівля та склад обслуговують різні функції, вони повинні бути з'єднані один з одним (через діяльність компанії). Тому було об'єднано структури обох будівель і створили когерентну і функціональну систему незалежних елементів - один кубічний блок, що включає різні типи просторів.

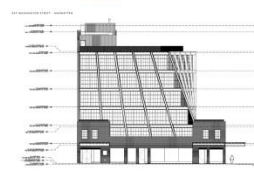
Зовнішній фасад офісної будівлі чорний та значною мірою закритий, відкритий і тривимірний. Він має вертикальні пілястри і горизонтальні карнизи, що підкреслюють репрезентативну передню частину будівлі. Фасад складського приміщення простий - пристосований до промислового характеру всієї частини будівлі.

Будівля Rixevix Technology помітна з живої вулиці Глівіцкої - вона стала віхою. Чорний куб, що поєднує офісні та промислові функції, є домінуючою особливістю ландшафту.

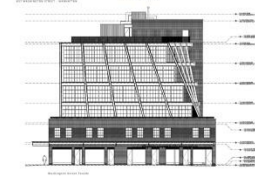


Різниця по висоті в межах об'єкта становить близько 1,8 м. Будинок знаходиться цілком у верхній частині ділянки. Передній план офісної будівлі асфальтований і включає в себе озеленення і місце для паркування. І офісна будівля, і склад доступні з заходу, тобто з центральної частини ділянки. Два будівлі були об'єднані в одну з зовнішніми розмірами 61,5 x 45 метрів. Загальна площа будівель - 3800 м², у тому числі: склад-2150 м² і офісна будівля - 1650 м². Офіс є демократичним та сучасним, повний світла. Він дозволяє працювати, але не забуває ні про символічність людини з природою, ні про необхідність взаємодії між колегами.

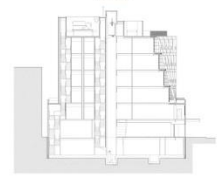
ФАСАД 1



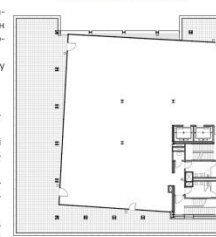
ФАСАД 2



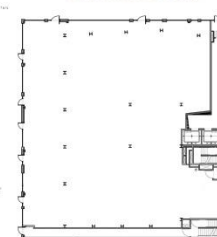
РОЗРІЗ



ПЛАН ШОСТОГО ПОВЕРХУ



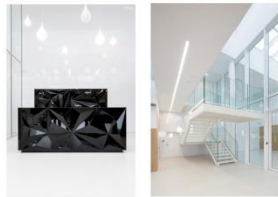
ПЛАН ПЕРШОГО ПОВЕРХУ



ВАШИНГТОНСЬКА ОФІСНА БУДІВЛЯ MORRIS ADJMI ARCHITECTS

Це комерційна офісна будівля, яка втілює культурні, економічні та політичні сили, які сформувались у Нью-Йорку. Розташована в історичному районі міста Міттанкінг, при зближенні морської стіжки вулиць комісарів 1811 і старих мальовничих вулиць Грінвіч-Віллідж, вона складається з двох різних, але співзвучних елементів: нової обертаної сталевий і скляний частини і цегляного складу побудованого в 1938 році.

Склад вибирає більш частину чаринності та історичного характеру, включаючи відновлення металевий балдахін та спеціальне облаштування гаражних воріт, які були перероблені як динамічні вікна магазину. Сміливий структурний сталевий скелет яскраво нагадує сусідній парк High Line.



СИТУАЦІЙНА СХЕМА

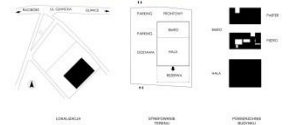


СХЕМА ГЕНПЛАНУ



ПЛАН ПЕРШОГО ПОВЕРХУ



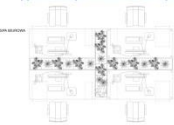
ПЛАН ДРУГОГО ПОВЕРХУ



СХЕМА ОРГАНІЗАЦІЇ РОБОЧИХ МІСЬ



ДЕТАЛІЗАЦІЯ РОБОЧИХ МІСЬ



№	Кількість	Адреса	Підпис	Дата
1	1	Київ, вулиця Миколаївська, №88		
2	1	Київ, вулиця Миколаївська, №88		
3	1	Київ, вулиця Миколаївська, №88		

08-08.MPK.003.00.000			
Вінницька обл., с. Якушівці			
Архітектурно-планувальна організація офісних будівель	Станів	Арушні	
	П	3	12
Науково-дослідна частина	ВНТУ, гр. БМ-17 м		



МАГІСТЕРСЬКА КВАЛІФІЦІЙНА ДИПЛОМНА РОБОТА НА ТЕМУ:



АРХІТЕКТУРНО-ПЛАНУВАЛЬНА ОРГАНІЗАЦІЯ ОФІСНИХ БУДІВЕЛЬ



				08-08.МКР.003.00.000			
				Вінницька обл., с. Янушівці			
				Архітектурно-планувальна організація офісних будівель			
				Візуалізація			
				ВНТУ, зр. БМ-17 м			
Замовник	Морозні А.С.	Розробник	Морозні А.С.	Підпис	Дата	Стан	Аркуш
Клієнт	Морозні А.С.	Місце	ВВ			П	6
Кількість	1	Шкала	1:50				12

ФАСАД 1-9 М 1:100

ФАСАД А-Д М 1:100



ТАБЛИЦЯ КОЛЬОРІВ
ОПОРЯДЖЕННЯ ФАСАДІВ

Поз. маркування	Елементи фасаду	Матеріал оздоблення	№ код або зразок кольору
1	Основа поверхня стін	Облицьвальна цегла	Колір: Висхідний 001
2	Основа поверхня стін	Алюмінієві композитні панелі	№ 753
3	Вкна, вітери	Пластикова профіль	№ 753
4	Вітраж	Фасадна алюмінієва система	№ 753
5	Цоколь	Мінеральна штукатурка	Колір: 001
6	Ганки пандус	Керамічна плитка "ГРЕС"	№ 9106
7	Калітри	Зародітчане скло	

ВАРІАНТИ ОПОРЯДЖЕННЯ ФАСАДІВ



ВАРІАНТИ ОПОРЯДЖЕННЯ ФАСАДІВ



				08-08.МКР.003.00.000			
				Вінницька обл., с. Якушівці			
Вид	Кільк.	Арх. № дум.	Підпис	Дата	Архітектурно-ландшафтний проєктування офісних будівель	Стан	Архив
Розроб.	1	Комплексний				П	4
Перевір.	1	Жолотьський					12
Начальн.	1	Шибяк В.В.			Фасад 1-9, Фасад А-Д, Таблиця кольорів опорядження фасадів, Варіанти опорядження фасадів.		
Реєстрація	1	Морозюк А.С.					
Замовник	1	Морозюк А.С.					
						ВНТУ, гр. БМ-17 м	

ФАСАД 9-1 М 1:100



ФАСАД Д-А М 1:100



ТАБЛИЦЯ КОЛЬОРІВ
ОПОРЯДЖЕННЯ ФАСАДІВ

Поз. маркування	Елементи фасаду	Матеріал оздоблення	№ код або зразок кольору
1	Основні поверхні стін	Облицьвальна цегла	Колір: Висхідний 0001
2	Основні поверхні стін	Алементи композитні панелі	Колір: СЛ
3	Вкна, двери	Пластикова профіль	Колір: СЛ
4	Витрахи	Фасадна алюмінієва система	Колір: СЛ
5	Цоколь	Мінеральна штукатурка	Колір: СЛ
6	Ганки пандус	Керамічна плитка "ГРЕС"	Колір: СЛ
7	Калітри	Зарозпалене скло	Колір: СЛ

ВАРІАНТИ ОПОРЯДЖЕННЯ ФАСАДІВ

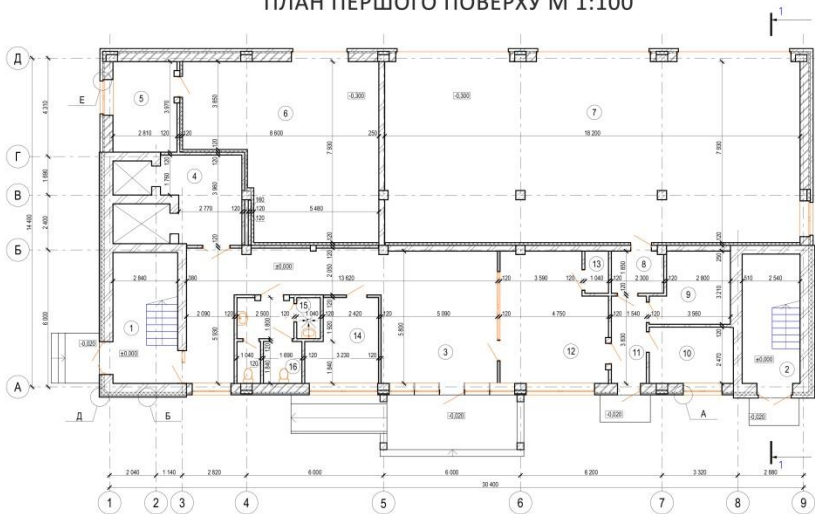


ВАРІАНТИ ОПОРЯДЖЕННЯ ФАСАДІВ

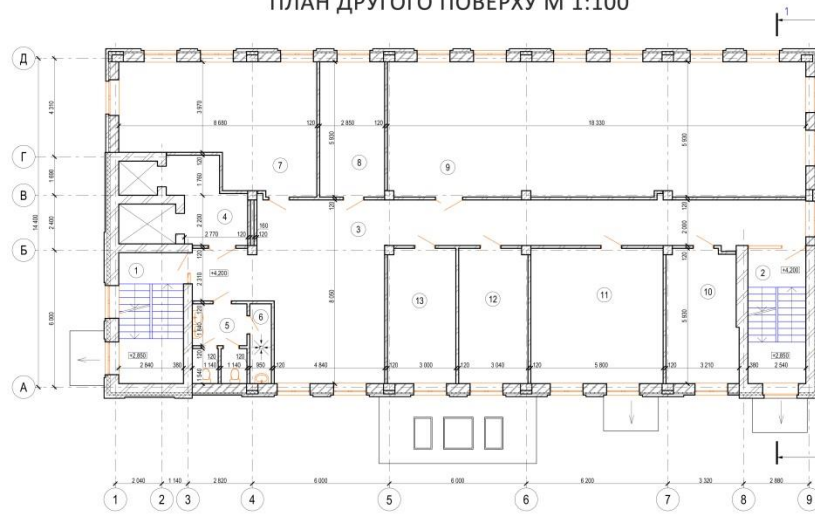


						08-08.МКР.003.00.000			
						Вінницька обл., с. Янушівці			
Зам. Конт.	Арх. №	дод.	Підпис	Дата		Статус	Архив	Архив	
Розроб.	Замовник					Архитектурно-проектна організація офісних будівель	П	5	12
Назва	Школа 88					Фасад 9-1, Фасад Д-А. Таблиця кольорів опорядження фасадів, Варіанти опорядження фасадів.	ВНТУ, гр. БМ-17		
Розроб.	Мастер А.С.								
Замов.									

ПЛАН ПЕРШОГО ПОВЕРХУ М 1:100



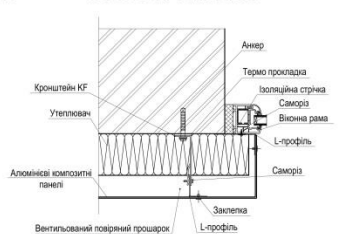
ПЛАН ДРУГОГО ПОВЕРХУ М 1:100



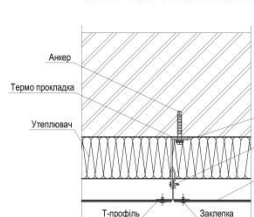
ЕКСПЛІКАЦІЯ ПРИМІЩЕНЬ ПЕРШОГО ПОВЕРХУ

Номер по плану	Найменування	Площа кв.м.	Кат. приміщ.
1	Сидова кімната	15,96	
2	Сидова кімната	14,08	
3	Вестибіль з коридором	54,19	
4	Ліфтовий хол	12,05	
5	Кімната завісого	10,81	
6	Складське приміщення	55,70	В
7	Гараж	143,28	В
8	Тамбур	4,05	
9	Допоміжне приміщення	9,66	
10	Гардеробна	8,87	
11	Коридор	5,89	
12	Виставкова зала	24,82	
13	Інвентарна	1,81	В
14	Кімната охорони	10,43	
15	Приміщення прибирального інвентарю	1,76	В
16	Вбиральня з універсальною кабінкою для МН	9,00	

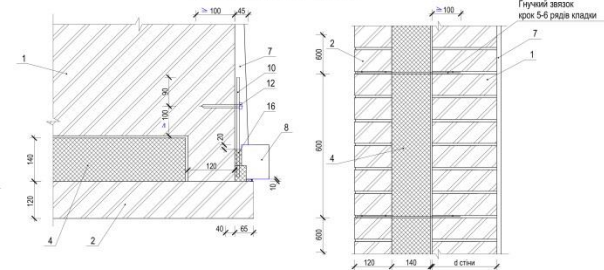
ВУЗЛО А М 1:10



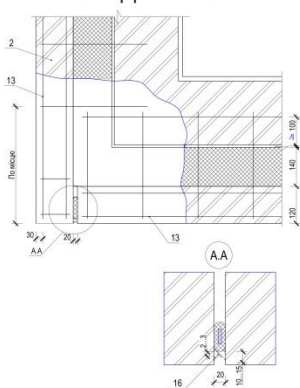
ВУЗЛО Б М 1:10



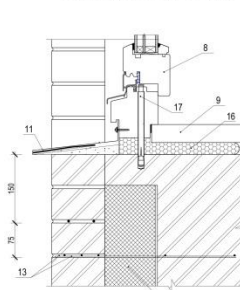
ВУЗЛО Е М 1:10



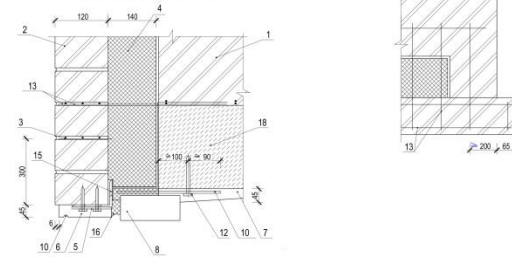
ВУЗЛО Д М 1:10



ВУЗЛО К М 1:10



ВУЗЛО Ж М 1:10



ЕКСПЛІКАЦІЯ ПРИМІЩЕНЬ ДРУГОГО ПОВЕРХУ

Номер по плану	Найменування	Площа кв.м.	Кат. приміщ.
1	Сидова кімната	15,96	
2	Сидова кімната	14,08	
3	Коридор	84,25	
4	Ліфтовий хол	9,99	
5	Вбиральня	7,55	
6	Приміщення прибирального інвентарю	3,15	В
7	Відділ продажу техніки	41,46	
8	Переговорна	16,55	
9	Конференц зал	107,29	
10	Кабинет програмістів	17,94	
11	Кабинет експертів	33,93	
12	Відділ пуртового продажу	17,59	
13	Кабинет юриста	17,36	

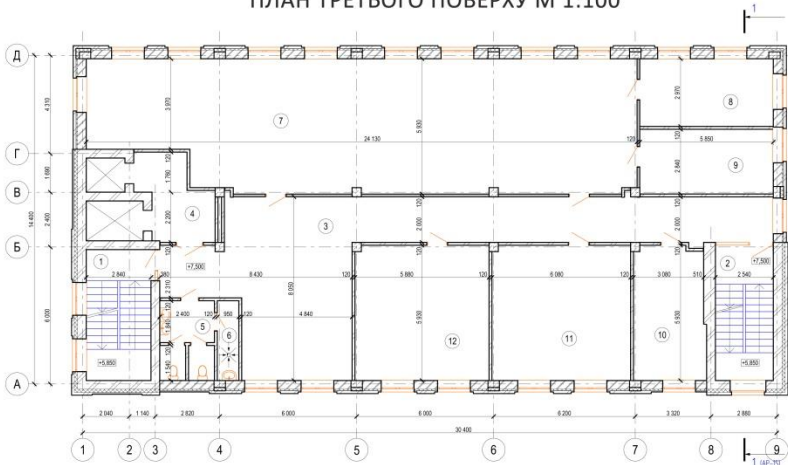
1. Стеклянная плита
2. Облицовочная плита
3. Сетка в верхней части
4. Теплоизоляционный слой
5. Звукоизоляционный слой
6. Звукоизоляционный слой
7. Звукоизоляционный слой
8. Сепаратор
9. Наружная отделка
10. Карниз
11. Звукоизоляционный слой
12. Звукоизоляционный слой
13. Звукоизоляционный слой
14. Анкер
15. Перемычка из кирпича
16. Наружная отделка
17. Рамочный профиль
18. Наружная отделка

				08-08-MK.003.00.000			
				Вінницька обл., с. Якішівці			
Зам.	Конт.	Арх.	№ док.	Підпис.	Дата.	Станів.	Архув.
Розробив	Миколайчук	Підпис				7	12
Перевірив	Миколайчук						
Начальник	Шевць В.В.						
Розробив	Миколайчук						
Замовив	Мороз А.С.						

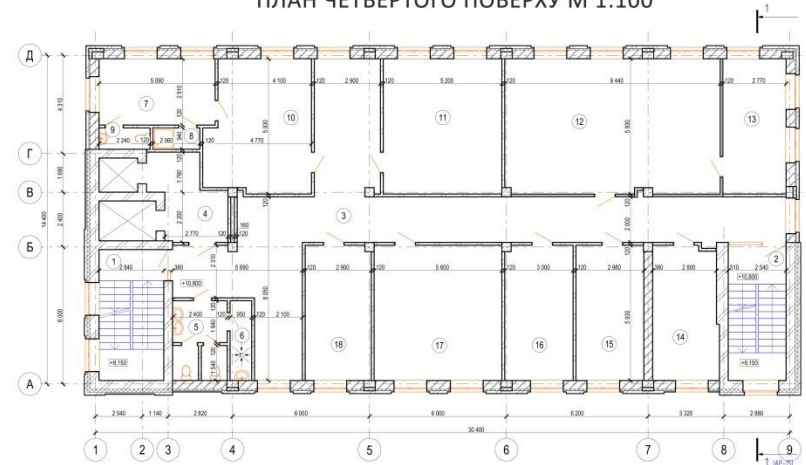
Архітектурно-планувальний проєкція офісного будівель.
План 1-го поверху. План 2-го поверху. Вузли А, Б, В, Д, К, Е. Експлікація приміщень 1-го поверху. Експлікація приміщень 2-го поверху.

ВНТУ, гр. БМ-17 м

ПЛАН ТРЕТЬОГО ПОВЕРХУ М 1:100



ПЛАН ЧЕТВЕРТОГО ПОВЕРХУ М 1:100



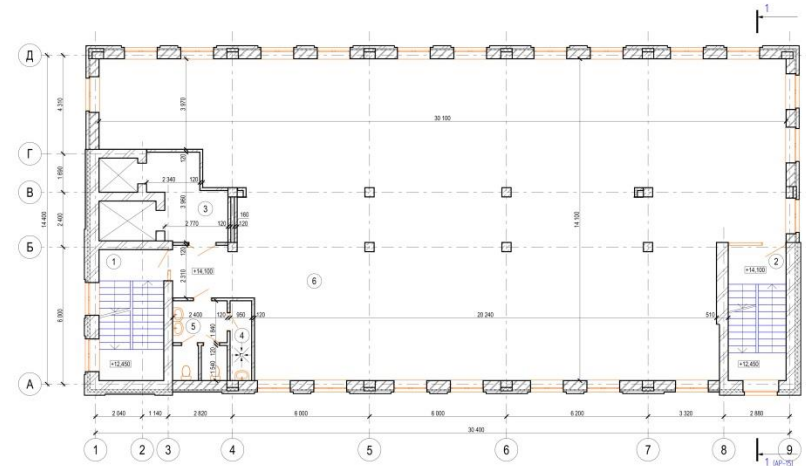
ЕКСПЛІКАЦІЯ ПРИМІЩЕНЬ ЧЕТВЕРТОГО ПОВЕРХУ

ЕКСПЛІКАЦІЯ ПРИМІЩЕНЬ ТРЕТЬОГО ПОВЕРХУ

Номер по плану	Найменування	Площа кв.м.	Кат. приміщ.
1	Сходова клітка	15,96	
2	Сходова клітка	14,08	
3	Коридор	84,92	
4	Ліфтовий хол	9,99	
5	Вбиральня	7,55	
6	Приміщення грибарського інвентарю	3,15	В
7	Кімната відпочинку	14,49	
8	Душова	1,82	
9	Вбиральня	1,98	
10	Кабінет директора	25,30	
11	Кабінет заступника	30,39	
12	Відділ маркетингу	55,34	
13	Маркетолог	16,20	
14	Студія звукозапису	16,37	
15	Відділ експорту	17,31	
16	Відділ закупки	17,36	
17	Кабінет	32,75	
18	Відділ кадрів	16,77	

Номер по плану	Найменування	Площа кв.м.	Кат. приміщ.
1	Сходова клітка	15,96	
2	Сходова клітка	14,08	
3	Коридор	84,59	
4	Ліфтовий хол	9,99	
5	Вбиральня	7,55	
6	Приміщення грибарського інвентарю	3,15	В
7	Відділ продажу	132,46	
8	Керівник відділу продажу	17,08	
9	Адміністратор відділу продажу	16,32	
10	Кабінет	17,94	
11	Кабінет бухгалтерії	35,50	
12	Кабінет логіста	34,32	

ПЛАН П'ЯТОГО ПОВЕРХУ М 1:100



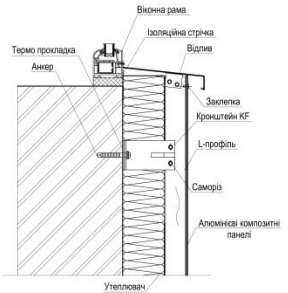
ЕКСПЛІКАЦІЯ ПРИМІЩЕНЬ П'ЯТОГО ПОВЕРХУ

Номер по плану	Найменування	Площа кв.м.	Кат. приміщ.
1	Сходова клітка	15,96	
2	Сходова клітка	14,08	
3	Ліфтовий хол	9,99	
4	Приміщення грибарського інвентарю	3,15	В
5	Вбиральня	7,55	
6	Кімната відпочинку	347,80	

ВУЗОЛ Г М 1:10



ВУЗОЛ В М 1:10

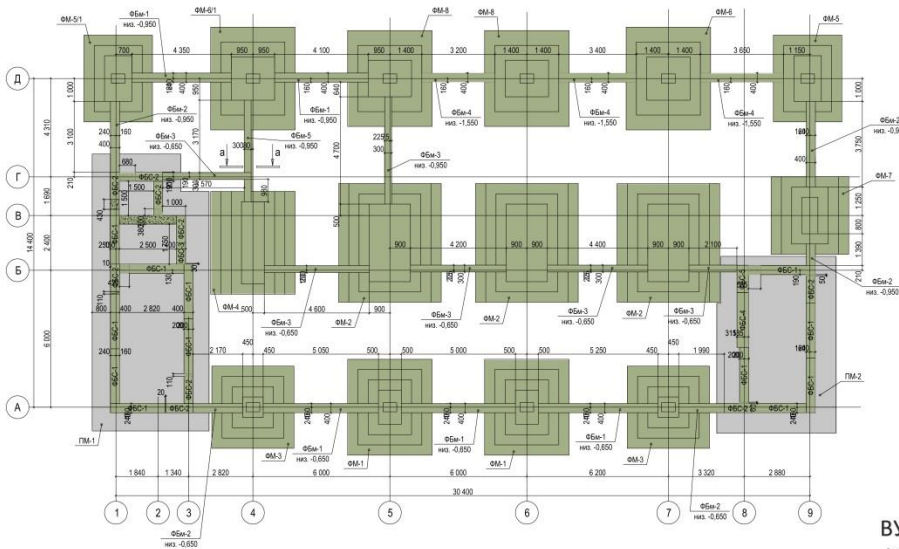


08-08.МКР.003.00.000			
Вінницька обл., с. Якішівці			
Замов.	Контрак.	Підпис.	Дата.
Замов. Кільч. Арх. № дан.	Розроб. Конструкції		
Перевір. Жолітьський	Архітектурно-технічний		
Начальн. Шенц. Б.В.	архівознав. офісних будівель		
Розробник			
ZamblerDUB	Морозю А.С.		

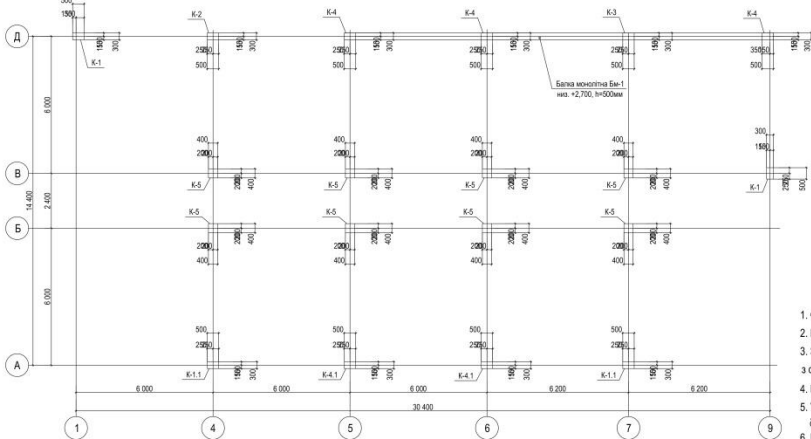
Станіт Архуші
П 8 12

ВНТУ, зр. БМ-17 м

ПЛАН ФУНДАМЕНТНИХ БАЛОК ТА БЛОКІВ М 1:100



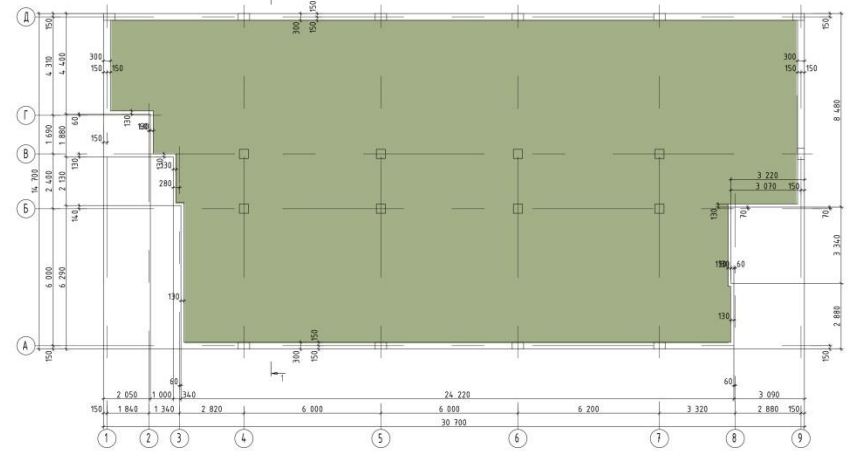
ПЛАН КОЛОН М 1:100



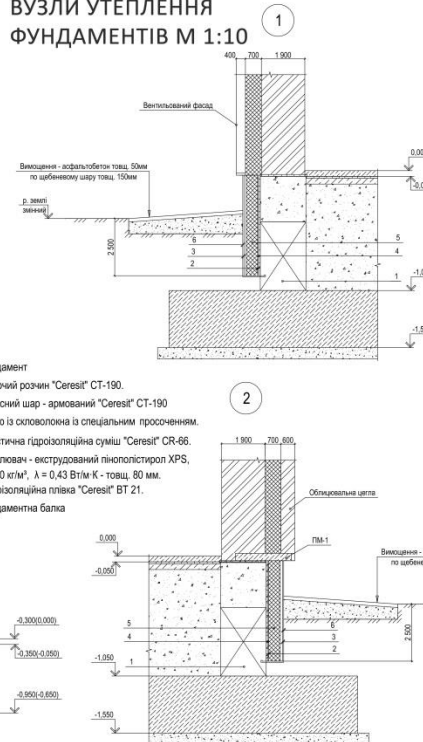
СПЕЦИФІКАЦІЯ КОЛОН

Поз.	Позначення	Найменування	Кіл.	Маса, кв. м	Примітки
K-1	дн. арк. АБ-34-34	Колонна К-1	2		
K-1.1	дн. арк. АБ-47-49	Колонна К-1.1	2		
K-2	дн. арк. АБ-35-37	Колонна К-2	1		
K-3	дн. арк. АБ-38-40	Колонна К-3	1		
K-4	дн. арк. АБ-41-43	Колонна К-4	3		
K-4.1	дн. арк. АБ-50-52	Колонна К-4.1	2		
K-5	дн. арк. АБ-44-46	Колонна К-5	8		

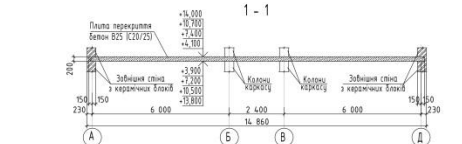
ПЛАН МОНОЛІТНОГО ПЕРЕКРИТТЯ ТА ПОКРИТТЯ НА ПОЗНАЧЦІ +3,900; +7,200; +10500; +13800; М 1:100



ВУЗЛИ УТЕПЛЕННЯ ФУНДАМЕНТІВ М 1:10



1. Фундамент
2. Ключовий розтин "Сeresit" CT-190.
3. Засищений шар - армований "Сeresit" CT-190 з сіткою із оцинкованої із спеціальним просоченням.
4. Еластична гідроізоляційна суміш "Сeresit" CR-66.
5. Утеплювач - екструдований пінополістирол XPS, $\delta = 50 \text{ км}^2$, $\lambda = 0,43 \text{ Вт/м К}$ - товщ. 80 мм.
6. Гідроізоляційна плівка "Сeresit" BT 21.
7. Фундаментна балка



СПЕЦИФІКАЦІЯ ЕЛЕМЕНТІВ ФУНДАМЕНТІВ

Поз.	Позначення	Найменування	Кіл.	Маса, кв. м	Примітки
ФМ-1		Фундамент монолітний ФМ-1	2		
ФМ-2		Фундамент монолітний ФМ-2	3		
ФМ-3		Фундамент монолітний ФМ-3	2		
ФМ-4		Фундамент монолітний ФМ-4	1		
ФМ-5		Фундамент монолітний ФМ-5	1		
ФМ-5.1		Фундамент монолітний ФМ-5.1	1		
ФМ-6		Фундамент монолітний ФМ-6	1		
ФМ-6.1		Фундамент монолітний ФМ-6.1	1		
ФМ-7		Фундамент монолітний ФМ-7	1		
ФМ-8		Фундамент монолітний ФМ-8	2		
ПМ-1		Плита монолітна ПМ-1	1		
ПМ-2		Плита монолітна ПМ-2	1		
ФБС-1	ГОСТ 13579-78	ФБС 24.4.6	12	1300	
ФБС-2	ГОСТ 13579-78	ФБС 12.4.6	9	640	
ФБС-3	ГОСТ 13579-78	ФБС 9.4.6	1	470	
ФБС-4	ГОСТ 13579-78	ФБС 24.5.6	1	1630	
ФБС-5	ГОСТ 13579-78	ФБС 12.5.6	1	700	
ФБм-1		Фундаментна балка монолітна ФБм-1, 1-11,25м			
ФБм-2		Фундаментна балка монолітна ФБм-2, 1-11,25м			
ФБм-3		Фундаментна балка монолітна ФБм-3, 1-11,25м			
ФБм-4		Фундаментна балка монолітна ФБм-4, 1-11,25м			
ФБм-5		Фундаментна балка монолітна ФБм-5	1		
		Бетон С16(20B20)		9,5кв.м	

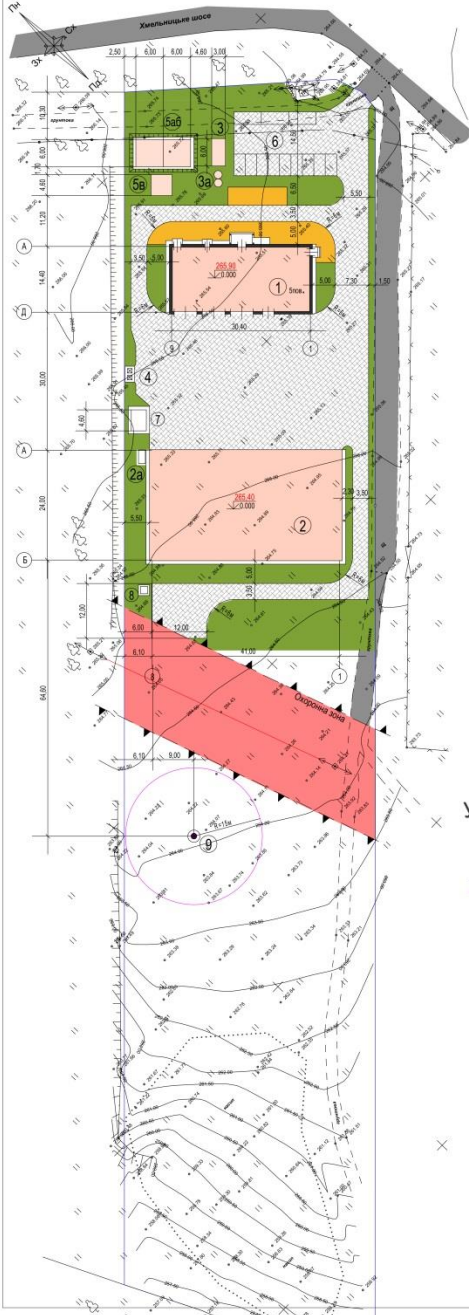
08-08.МКР.003.00.00.00

Вінницька обл., с. Якушівці

Зам. №	Кільк.	Арх. №	додат.	Підпис	Дата	Стан	Архуш	Архуш
Розробка	Архитектурно-плановий розроблення офісного будівель	М.С.С.				І	9	12
Перевірка	М.С.С.							
Н.К.С.	Шельк Б.В.							
Розробник	План фундаментів, план покр. План розробки							
Замовитель	М.С.С.							

ВНТУ, гр. ЕМ-17 н

ГЕНПЛАН М 1:500



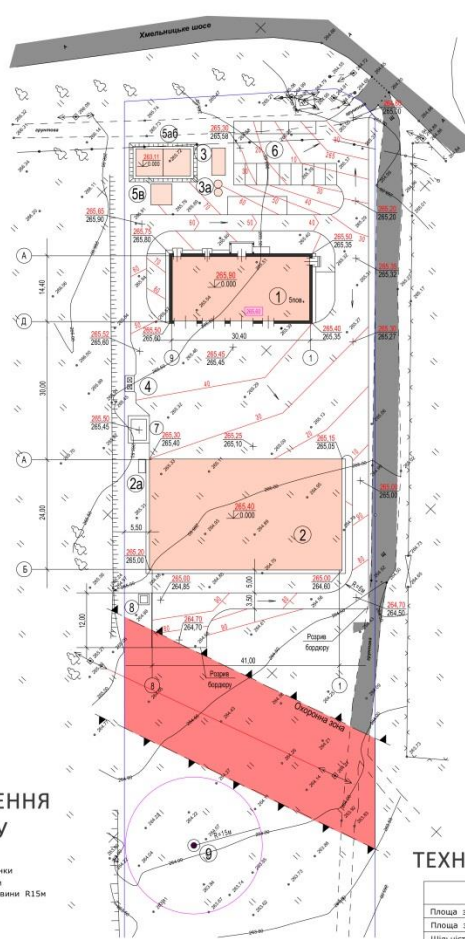
УМОВНІ ПОЗНАЧЕННЯ ДО ГЕНПЛАНУ

- Межа земельної ділянки
- Межа санітарної зони артезанської свердловини R15м
- Точкові будівлі
- Нове будівництво
- Дорожнє покриття
- Тротуар
- Газон

ЕКСПЛІКАЦІЯ БУДІВЕЛЬ І СПОРУД

Номер по генплану	Найменування	Площа м²	Примітка
1	Офісна будівля	509,10	Проект
2	Складська будівля	1046,27	Проект
2a	Фундамент та підтримочна конструкція діючої труби		Проект
3	Резервуар опієчних стоків V=50м³	18	ТП 615-26
3a	Сетік СКС-3	5	ТП 902-3-73-1.87
4	Майданчик для смітєвих контейнерів		Проект
5aб	Поміжні резервуари 2x150м³	72	Проект
6	Автостанція на 12 маш./місц.	22	Проект
7	Площадка для зберігання вугілля		Проект
8	Площадка для зберігання вапна		Проект
9	Артезанська свердловина		Проект

КРЕСЛЕННЯ РОЗПЛАНУВАННЯ М 1:500



УМОВНІ ПОЗНАЧЕННЯ КРЕСЛЕННЯ РОЗПЛАНУВАННЯ

- Червона відметка (проектунка)
- Чорна відметка (ситуація)
- Проектна горизонталь

ТЕХНІКО-ЕКОНОМІЧНІ ПОКАЗНИКИ

Назва	Одиниця вим.	Кількість	Примітка
Площа земельної ділянки	м²	15000	
Площа забудови	м²	1672,37	
Щільність забудови	%	12	
Площа дорожнього покриття	м²	2850	
Площа озеленення	м²	1800	

ВІДОМІСТЬ ПРОЇЗДІВ, ТРОТУАРІВ, ДОРІЖОК І ПЛОЩАДОК

Умове зображення	Найменування	Довжина, м	Ширина, м	Площа, м²	Бордюр з бортового асфальту Тип, Кіл., м
■	Дорожнє покриття - асфальтобетон	2850		520	
■	Тротуар	230	30	30	

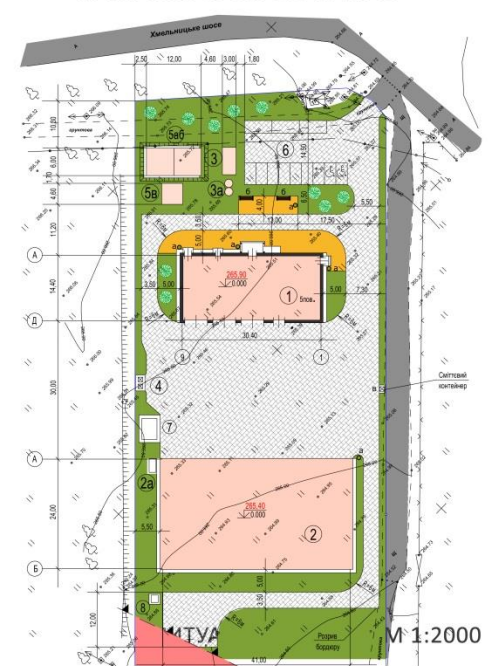
ВІДОМІСТЬ МАЛИХ ФОРМ АРХІТЕКТУРИ

Поз.	Позначка на кресленні	Найменування	Кіл.	Примітка
a	●	Урна	5	Поставка Замовника
b	■	Лавка	2	Поставка Замовника
в	⊗	Смітєвий контейнер	1	Поставка Замовника

ВІДОМІСТЬ ЕЛЕМЕНТІВ ОЗЕЛЕНЕННЯ

Поз.	Найменування породи або виду насаджень	Вік років	Кільк.	Примітка	
■	Дерева,	шт	3-4	10	Саджанець
■	Газон,	м²	1800		Трава

ПЛАН БЛАГОУСТРОЮ М 1:500



ОБСЯГИ РОБІТ

Найменування робіт	Одиниця вимірюв.	Кількість
I Автодорогі і майданчики		
Улаштування дорожнього корита бульдозером наліковитого профілю глибиною 0,55м	м²	2850
Улаштування дорожнього покриття	м²	2850
Установлення бетонного бортового каменю марки БР 100.30.15 (ДСТУ ББ.2.7-237:2010) на бетоні Б15	мп	520
II Благоустрі території		
Улаштування тротуару з бетонної плитки	м²	230
Установлення бордюр тротуарного	м/л	30
Установлення малих архітектурних форм - урна	шт	5
- лавка	шт	2
Улаштування зелених насаджень - дерева	м²	10
- газон	м²	1800
Підведення рослинного ґрунту для озеленення	м³	360

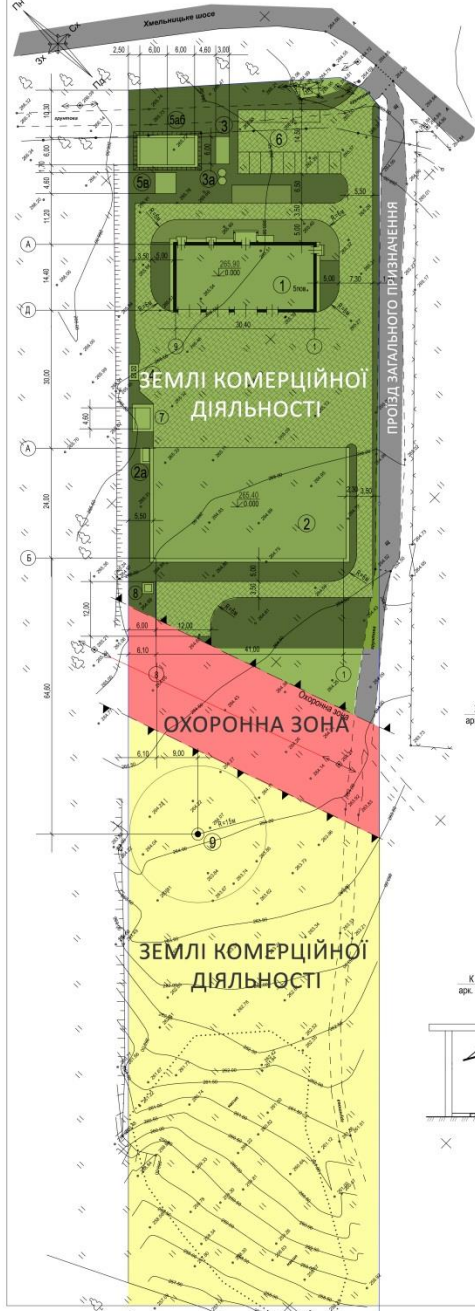
08-08.МКР.003.00.000

Вінницька обл., с. Янушівці

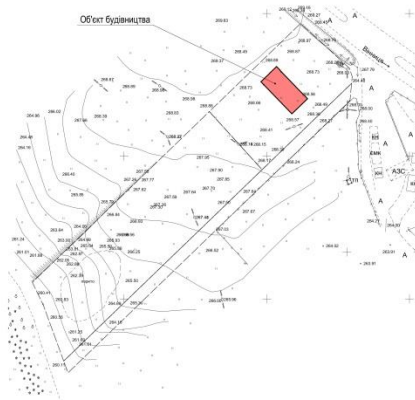
Зам. Конт. Проект. Н.Конт. Реєстрація	Кільк. Арх. № док. Інвентаризація	Підпис	Дата	Архитектурно-плановий розробник офісних будівель	Стадія	Архуси
Замовник	№ 100				П	10
					А	12

Лист № 1160. Картель розробника № 1160. Діє з 01.01.2019 року. Експертна думка є обов'язковою умовою для отримання дозволу на будівництво. Інформація про виконавця: ВПТУ, гр. ЕМ-17 м

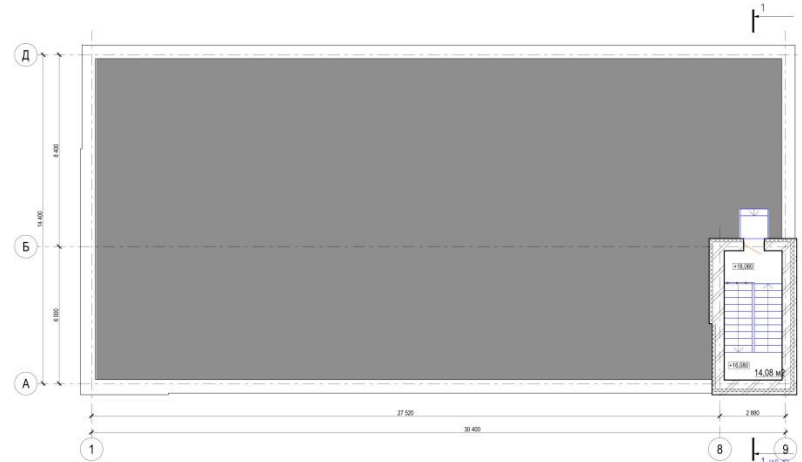
СХЕМА ПРОЕКТНИХ ПЛАНУВАЛЬНИХ ОБМЕЖЕНЬ



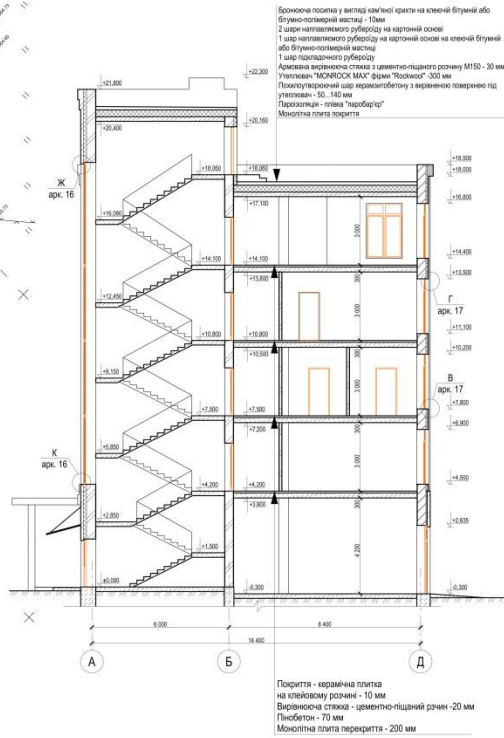
ОПОРНИЙ ПЛАН М 1:2000



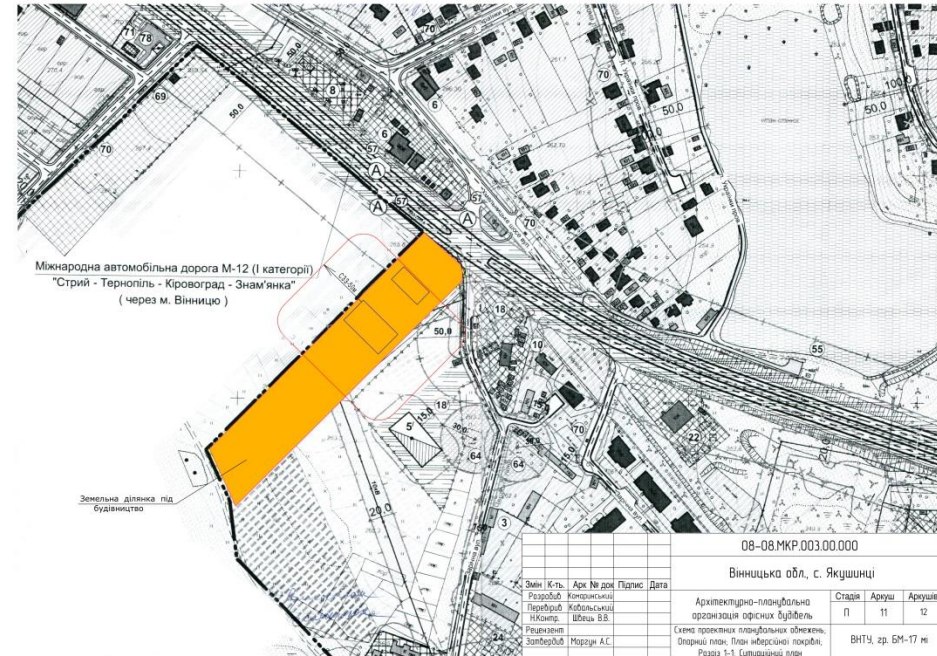
ПЛАН ІНВЕРСІЙНОЇ ПОКРІВЛІ М 1:100



РОЗРІЗ 1-1 М 1:100



СИТУАЦІЙНИЙ ПЛАН М 1:2000



ОБ'ЄМНО-ПЛАНУВАЛЬНІ ПОКАЗНИКИ

Показники	Од вимір	Кількість		Всього
		Офісна будівля	Складська будівля	
Назва об'єкту	-	Нове будівництво офісної та складської будівлі на земельній ділянці площею 1,5 га кадастровий номер 0520868900.01.012.0055 та 0520868900.01.012.0055 в с.Сарванці, Винницького району, Вінницької області		-
Вид будівництва	-	Нове будівництво		-
Тривалість експлуатації	років	100	60	-
Поверховість	поверх	5	1	-
Ступінь висотності будинку	га	II	IIIb	-
Площа ділянки	га	1119		1,5
Площа забудови	м ²	509,1	1046,27	1555,37
Загальна площа	м ²	2136,1	1036,03	3172,13
Корисна площа	м ²	1794,38	1033,71	2828,09
Розрахункова площа	м ²	1427,35	-	1427,35
Висота будівлі відносно нульової відмітки	м	22,3	7,10	-
Будівельний об'єм будинку	м ³	8960,41	6514,25	15474,66
в т.ч.:				
- вище відм. +0,000	м ³	8883,38	-	8883,38
- нижче відм. +0,000	м ³	77,03	-	77,03

ТИМЧАСОВІ БУДІВЛІ ТА СПОРУДИ

№ п/п	Найменування	Нормативні показники		Кількість елементів	Протягні тимчасові будівлі			
		Орієнтація виміру	Норматив		Тис. метр	Кількість на об'єкт, шт.		
1	Котлоагрегат	м/квд	4,0	50% (25% ПП, 25% МП, 25% МП)	2	ГОСТ-П3 (ВКЛ)	24,0	1
2	Приміщення для прийняття за та транспорту	м/квд	1,02	75% НС	21	ГОСТ-Б.36.0 (19.643.36.0)	56,0	1
3	Майданчик	м/квд	123004	-	-	139.4 (19.643.142.3)	117,8	1
4	Ділянка з теплоізоляцією	м/квд	0,54	100% НС	21	405-44-22 (62.7.01)	14,4	1
5	Труна	м/квд	0,1	100% НС	38	494-4-13 (2.7.026.9)	4,3	1

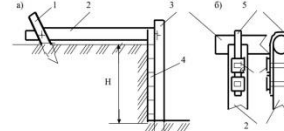
ЕКСПЛІКАЦІЯ БУДІВЕЛЬ ТА СПОРУД

Номер по плану	Найменування	Площа м ²	Примітка
1	Офісна будівля	520	Проект
2	Складська будівля	1035	Проект

ТЕХНІЧНІ РЕСУРСИ

Найменування машин	Коротка технічна характеристика	Кільк. шт.
Кран самохідний	КС-4572	1
Кран самохідний	КС-5363	1
Екскаватор	ЗО-2621 «Беларусь»	1
Бетонозмішувач	БС-250	1
Ручний електричний інструмент	---	---
Вантажні автомобілі	ЗИЛ 10 тон	2
Зварювальний апарат	---	---

УЛАШТУВАННЯ АНКЕРНОГО КРІПЛЕННЯ КОТЛОВАНІВ І ТРАНШЕЙ

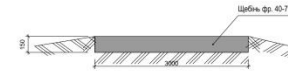


а) – конструкція анкерного кріплення; б) – деталі кріплення стержня до пали. 1 – анкер (верх пали); 2 – стержень; 3 – стійка (пала); 4 – дошки або бруси огорожі; 5 – сталева хомутик; 6 – болти.

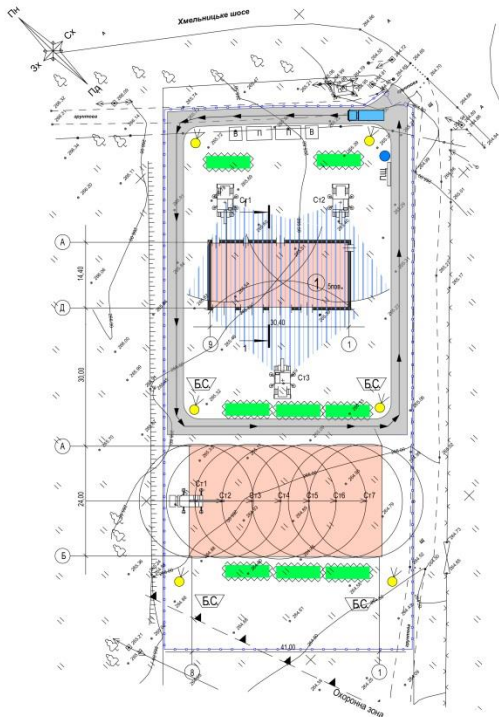
КАЛЕНДАРНИЙ ГРАФІК

Типи робіт	2018												2019											
	Вересень	Жовтень	Листопад	Грудень	Січень	Лютий	Березень	Квітень	Травень	Червень	Листопад	Грудень	Січень	Лютий	Березень	Квітень	Травень	Червень	Листопад	Грудень				
Підприємство	Офісна будівля																							
Виконання тимчасових будівель і споруд	[Графік]																							
Розробка проекту	[Графік]																							
Введення в експлуатацію частини	[Графік]																							
Оформлення робіт	[Графік]																							
Складання	[Графік]																							

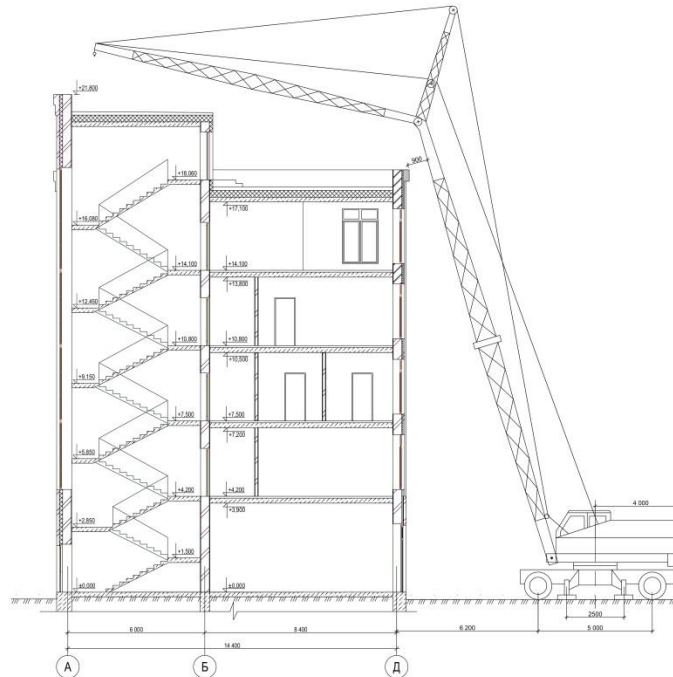
КОНСТРУКЦІЯ ТИМЧАСОВОГО ДОРОЖНЬОГО ПОКРИТТЯ



БУДІВЕЛЬНИЙ ГЕНЕРАЛЬНИЙ ПЛАН М 1:500



РОЗРІЗ М 1:100



УМОВНІ ПОЗНАЧЕННЯ ДО БУДІВЕЛЬНОГО ГЕНЕРАЛЬНОГО ПЛАНУ

- Межа земельної ділянки співпадає з огорожею
- Існуючі будівлі
- Нове будівництво
- Тимчасові споруди
- Тимчасові ворота
- Тимчасове дорожнє покриття
- Відкритий склад будівельних конструкцій та матеріалів
- Напрямок руху транспорту
- Бачка з водою
- Поверхневий щит з ілюстрацією
- Координатний план будівельного майдану

- Кран автомобільний КС-4572 та його монтажна зона
- Майданчик роботи крану
- Сценарно-робочий приміщення для будівельних, координатного типу
- Промілець
- Кран автомобільний КС-4572 та його монтажна зона

08-08.МКР.003.00.000					
Вінницька обл., с. Янушівці					
Вид	Кільк.	Арх. № док.	Підпис	Дата	Архуші
Розробка	1	МКР.003.00.000	М.С. Марчук	12.12.18	12
Введення в експлуатацію	1	МКР.003.00.000	М.С. Марчук	12.12.18	12
Складання	1	МКР.003.00.000	М.С. Марчук	12.12.18	12

Архітектурно-планувальний проєкт офісної будівлі

Архитектурно-планировочный проект офисного здания

ВНТУ, гр. БМ-17 м

Дякую за увагу!